



Vägledning för svenska arter i
habitatdirektivets bilaga 2
NV-01162-10
Beslutad: 20 januari 2011

Platt spretmossa

Herzogiella turfacea

EU-kod: 1984

Länk: Gemensam text (arternas namn och koder)

http://www.naturvardsverket.se/upload/04_arbete_med_naturvard/vagledning/arter/artergemensam.pdf#2

BESÖK: STOCKHOLM - VALHALLAVÄGEN 195
ÖSTERSUND – FORSKARENS VÄG 5, HUS UB
KIRUNA – KASERNGATAN 14
POST: 106 48 STOCKHOLM
TEL: 08-698 10 00
FAX: 08-698 14 80
E-POST: REGISTRATOR@NATURVARDSVERKET.SE
INTERNET: WWW.NATURVARDSVERKET.SE

Biologi – ekologi

Länk: Gemensam text (biologi och ekologi)

http://www.naturvardsverket.se/upload/04_arbete_med_naturvard/vagledning/arter/artermensam.pdf#4

Livsmiljö

Platt spretmossa förekommer i Sverige framförallt i östra Svealand. Arten växer på murken ved, på torvjord eller på socklar av al på fuktiga, skuggiga ställen i sumpskog. Många av de aktuella lokalerna är strandskog med mycket död ved av gran och klibbal.

Störning

Arten gynnas av att skogen tidvis översvämmas. Småskaliga störningar och intern beståndsdynamik, som leder till fortlöpande tillförsel av grov död ved i olika former, är en förutsättning för att arten ska finnas.

Spridningsförmåga

Platt spretmossa sprider sig med hjälp av sporer. Arten förväntas normalt kunna sprida sig som mest 1 meter vegetativt och 1 kilometer med sporer under en 10-årsperiod.

Status

Länk: Gemensam text (status)

http://www.naturvardsverket.se/upload/04_arbete_med_naturvard/vagledning/arter/artermensam.pdf#6

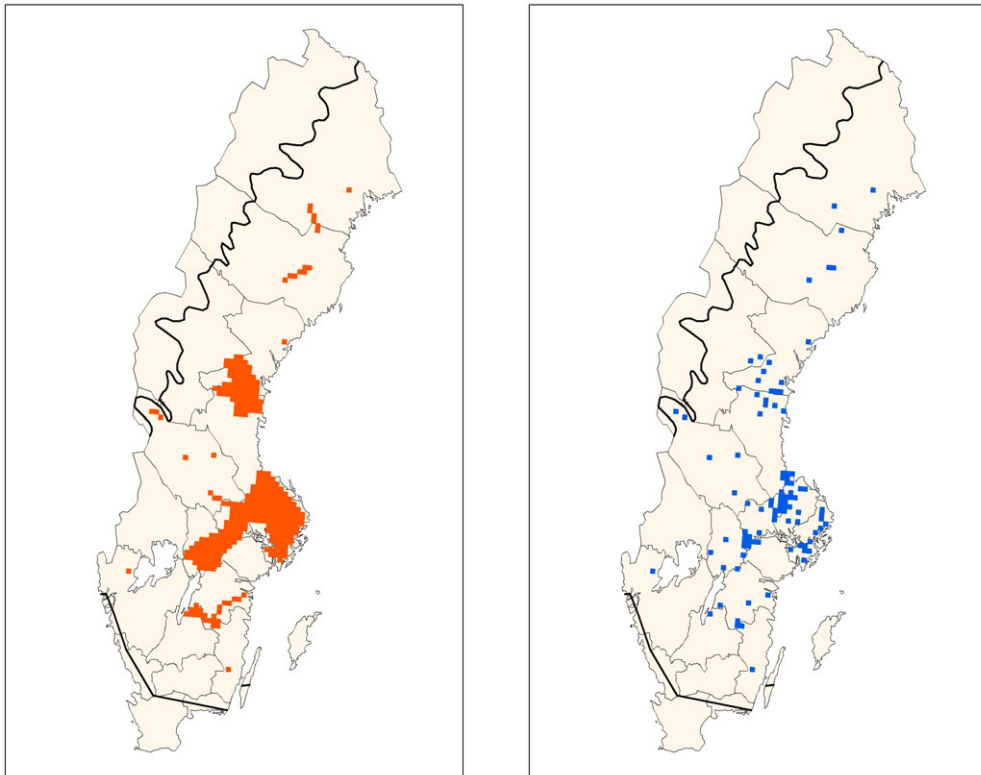
Status

- Sveriges rödlista 2010: Arten är Livskraftig (LC) och därmed inte rödlistad.

Rapporterad nationell bevarandestatus 2007

Rapporterat 2007	Reg. A	Reg. B	Reg. K	Totalt
Natura 2000-områden				
Utpekade för arten (antal)		39		39
Utbredning				
Aktuellt värde (km ²)		34 900		34 900
Referensvärde (km ²)		34 900		34 900
Bedömning aktuell status		Gynnsam		
Bedömning trend		Stabil		
Population				
Aktuellt värde (enhet ¹)		150		150
Referensvärde (enhet ¹)		150		150
Bedömning aktuell status		Gynnsam		
Bedömning trend		Stabil		
Artens livsmiljö				
Bedömning aktuell status		Gynnsam		
Bedömning trend		Stabil		
Framtidsutsikt				
Bedömning aktuell status		Gynnsam		
Bedömning trend		Stabil		
Samlad bedömning				
Bedömning aktuell status		Gynnsam		
Bedömning trend		Stabil		

¹ Enhet för artens population är antal 2x2 km-rutor där arten finns.



Figur 1. Svenskt utbredningsområde (till vänster) och förekomster (till höger).

Förutsättningar för bevarande

Länk: Gemensam text (förutsättningar för bevarande)

http://www.naturvardsverket.se/upload/04_arbete_med_naturvard/vagledning/arter/artergemensam.pdf#12

Hotbild

- Arten hotas av bristen på murken ved av det moderna skogsbruket.
- Arten hotas av torrläggning av sumpskog med naturskogsqualitéer.
- Slutavverkning och andra omfattande skogsbruksingrepp hotar artens livsmiljöer genom sin påverkan på hydrologi, ljusförhållanden m.m.

Bevarandeåtgärder

- Gångse åtgärder för att upprätthålla gynnsam bevarandestatus så att ingen försämringar för arten sker, (dvs att artens intressen respekteras i fysisk planering, tillståndsprövning, generell naturvårdshänsyn, förvaltning av skyddade områden, artskydd och uppföljning samt övervakning).
- Det är viktigt att motverka exploatering av artens växtplatser genom reglering av skogsbruksåtgärder i och i anslutning till aktuell lokal.
- I de fall där lokaler är belägen inom naturreservat bör artens habitatkrav integreras i reservatets skötselplan.
- För att arten ska kunna överleva på sikt krävs dels att skogsområden med naturlig dynamik, där arten förekommer, avsätts som reservat, dels att mer död ved (gärna av grövre dimensioner) tillåts finnas kvar efter avverkningar, speciellt i fuktiga miljöer.

Regelverk

Länk: Gemensam text (regelverk)

http://www.naturvardsverket.se/upload/04_arbete_med_naturvard/vagledning/arter/artergemensam.pdf#16

- Arten ingår i art- och habitatdirektivets bilaga 2 och den är inte en prioriterad art där.

Bevarandemål och uppföljning

Länk: Gemensam text (bevarandemål och uppföljning)

http://www.naturvardsverket.se/upload/04_arbete_med_naturvard/vagledning/arter/artergemensam.pdf#24

Förslag till mål (inte fastställda)

Mål – utbredning & förekomst	Nivå	Metod	Mått	Frekvens
Utbredningsområdet för platt spretmossa ska vara minst 34 900 km ² i boreal region.	Biogeografisk	Geografisk analys enl. EU:s metodik för artikel 17-rapporter.	Antal km ²	Vart 6:e år
Förekomstarean för platt spretmossa ska vara minst 200 km ² .	Nationell	Geografisk analys enl. EU:s metodik för artikel 17-rapporter.	Antal km ²	Vart 6:e år

Mål – population	Nivå	Metod	Mått	Frekvens
Det ska finnas minst XX individer av platt spretmossa i boreal region.	Biogeografisk	Metod är inte framtagen.	Antal individer	Vart 6:e år
Platt spretmossa ska finnas i minst 150 2x2 km-rutor i boreal region.	Biogeografisk	Geografisk analys enl. EU:s metodik för artikel 17-rapporter.	Antal 2x2 km-rutor	Vart 6:e år
Det ska finnas minst XX fertila individer av platt spretmossa på lokalen YY.	Lokal	Metod ej framtagen.	Antal fertila individer	Vart 6:e år för de 20 största lokalerna
Det ska finnas minst XX individer av platt spretmossa på lokalen YY.	Lokal	Metod ej framtagen.	Antal individer	Vart 6:e år för de 20 största lokalerna

Mål – livsmiljö	Nivå	Metod	Mått	Frekvens
Det ska finnas minst 10 murkna lågor av grov gran eller klibbal lämpliga för platt spretmossa på varje lokal för arten / lokalen YY.	Nationell / Lokal	Inventering av död ved. Metod ej beskriven.	Antal lågor	Vart 6:e år
Det ska finnas minst 5 lågor med platt spretmossa varje lokal för arten / lokalen YY.	Nationell / Lokal	Enligt BI-manual mossor.	Antal lågor	Vart 6:e år

Kommentarer

Miniminivån för uppföljning i skyddade områden är uppföljning av livsmiljö vart 12:e år.

Delar av metodiken följer bältesinventeringsmetoden, enligt ”Manual för inventering av annex 2 – mossor i basinventeringen”, fastställd version 1.2, 2008.

Litteratur och kontaktuppgifter

Länk: Gemensam text (litteratur och kontaktuppgifter)

http://www.naturvardsverket.se/upload/04_arbete_med_naturvard/vagledning/arter/artergemensam.pdf#30

Artvis litteratur

Frisvoll, A. A. & Blom, H. 1993: Trua moser i Norge med Spetsbergen; raud liste. NINA Utredning 42: 1–55.

Hallingbäck, T. (red.) 1998. Rödlistade mossor i Sverige - Artfakta. ArtDatabanken. SLU, Uppsala.

Länkar

Naturvårdsverket, BI-manual mossor:

http://swenviro.naturvardsverket.se/dokument/epi/basinventering/basdok/pdf/Basinventering_mossor_version_1_2_20080602.pdf

Kontaktuppgifter

Tomas Hallingbäck
tomas.hallingback@artdata.slu.se
018-67 24 67

ArtDatabanken
Bäcklösavägen 10
Box 7007
750 07 Uppsala