

Käppkrokmossa

Hamatocaulis vernicosus

EU-kod: 1393

Länk: Gemensam text (arternas namn och koder)

http://www.naturvardsverket.se/upload/04_arbete_med_naturvard/vagledning/arter/artergemensam.pdf#2

Biologi – ekologi

Länk: Gemensam text (biologi och ekologi)

http://www.naturvardsverket.se/upload/04_arbete_med_naturvard/vagledning/arter/artergemensam.pdf#4

Livsmiljö

Käppkrokmossa förekommer i en sydlig och en nordlig genetisk form (Hedenäs & Eldenäs 2007). Den nordliga är den vanligaste och minst hotad medan den sydliga formen är idag sällsyntare och mer hotad.

Arten växer i källpåverkade kärr, källor och på stränder av sjöar och vattendrag. Den hittas i mineralrika, men vanligen inte speciellt kalkrika miljöer, ofta på platser med järnutfällningar eller svagt förhöjda halter av närsalter. Ofta finns det myrbräcka i samma typ av kärr.

Reproduktion och spridning

Sporkapslar hos denna art är ytterst sällsynta i Sverige, varför vegetativ spridning antas vara den dominerande spridningsformen. Arten förväntas normalt kunna sprida sig som mest 5 meter vegetativt och 10 kilometer med sporer under en 10-årsperiod.

Status

Länk: Gemensam text (status)

http://www.naturvardsverket.se/upload/04_arbete_med_naturvard/vagledning/arter/artergemensam.pdf#6

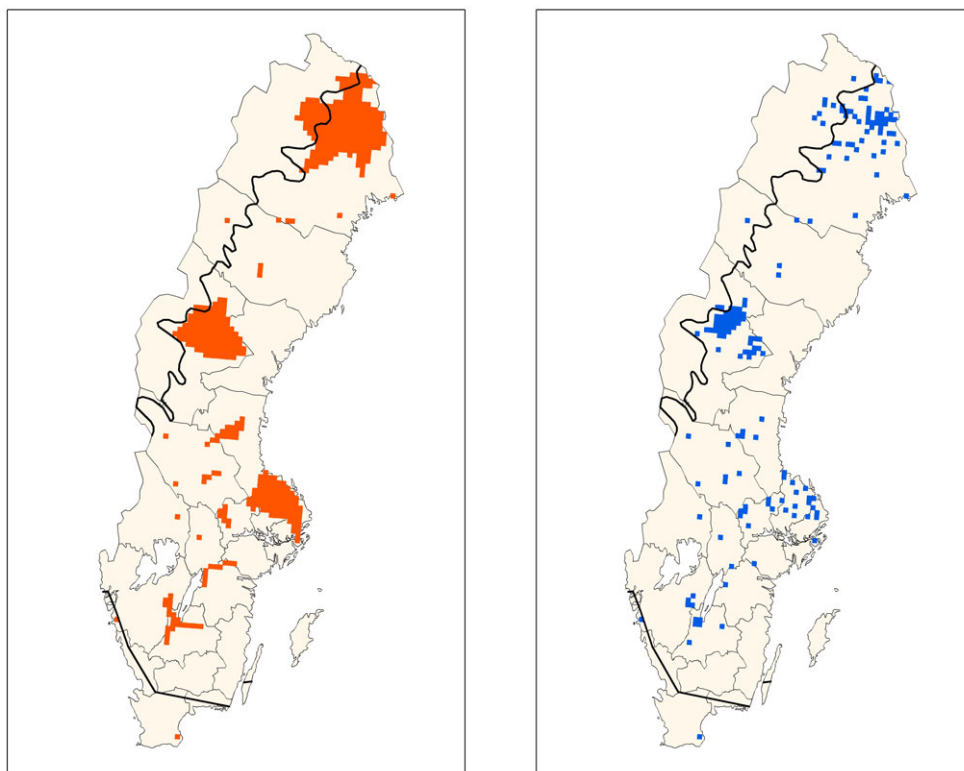
Status

- Sveriges rödlista 2010: Arten är klassad som Nära hotad (NT).

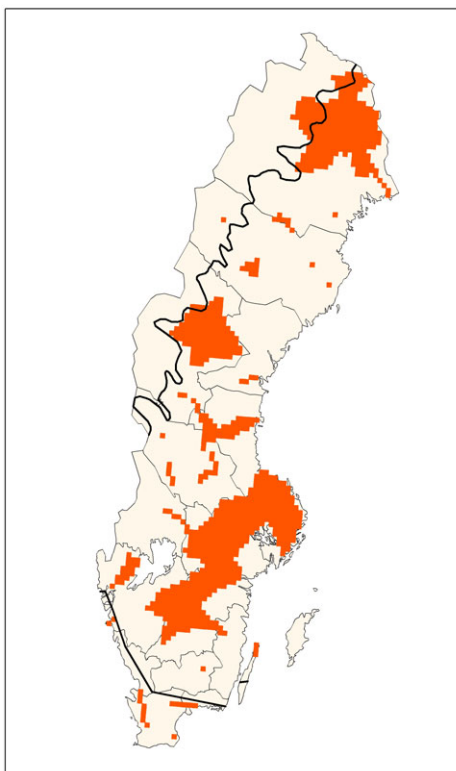
Rapporterad nationell bevarandestatus 2007

Rapporterat 2007	Reg. A	Reg. B	Reg. K	Totalt
Natura 2000-områden				
Utpekade för arten (antal)	9	62	2	73
Utbredning				
Aktuellt värde (km ²)	5 479	47 028	187	52 694
Referensvärde (km ²)	5 479	89 828	1 687	96 994
Bedömning aktuell status	Gynnsam	Dålig	Dålig	
Bedömning trend	Stabil	Stabil	Stabil	
Population				
Aktuellt värde (enhet ¹)	22	198	2	222
Referensvärde (enhet ¹)	22	341	7	370
Bedömning aktuell status	Gynnsam	Dålig	Dålig	
Bedömning trend	Stabil	Stabil	Stabil	
Artens livsmiljö				
Bedömning aktuell status	Gynnsam	Otillräcklig	Dålig	
Bedömning trend	Stabil	Stabil	Försämring	
Framtidsutsikt				
Bedömning aktuell status	Gynnsam	Gynnsam	Dålig	
Bedömning trend	Stabil	Stabil	Stabil	
Samlad bedömning				
Bedömning aktuell status	Gynnsam	Dålig	Dålig	
Bedömning trend	Stabil	Stabil	Försämring	

¹ Enhet för artens population är antal 2x2 km-rutor där arten finns.



Figur 1. Svenskt utbredningsområde (till vänster) och förekomster (till höger).



Figur 2. Gynnsamt utredningsområde i Sverige.

Förutsättningar för bevarande

Länk: Gemensam text (förutsättningar för bevarande)

http://www.naturvardsverket.se/upload/04_arbete_med_naturvard/vagledning/arter/artergemensam.pdf#12

Hotbild

- Växtplatsernas hydrologi får inte förändras på ett negativt sätt (t.ex. dränering).
- Växtplatsernas hydrokemi får inte förändras på ett negativt sätt (t.ex. ingen eutrofiering).
- Luftburna föroreningar i form av stort kvävenedfall kan hota artens fortlevnad.
- Igenväxning p.g.a. otillräcklig hävd innebär ökad beskuggning vilket missgynnar arten (och ger dessutom följd effekter på grundvattennivån).
- Arten missgynnas av tramp.
- Arten missgynnas av översvämning.
- Arten är känslig för uttorkning.

Bevarandeåtgärder

- Gångse åtgärder för att upprätthålla gynnsam bevarandestatus så att ingen försämringar för arten sker, (dvs att artens intressen respekteras i fysisk planering, tillståndsprövning, generell naturvårdshänsyn, förvaltning av skyddade områden, artskydd och uppföljning samt övervakning).

Regelverk

Länk: Gemensam text (regelverk)

http://www.naturvardsverket.se/upload/04_arbete_med_naturvard/vagledning/arter/artergemensam.pdf#16

- Arten ingår i art- och habitatdirektivets bilaga 2 och den är inte en prioriterad art där.
- Vilt levande exemplar av arten är fridlyst enligt 8§ Artskyddsförordningen (2007:845) vilket innebär att det är förbjudet att i den omfattning som framgår av bilaga 2 plocka, gräva upp eller på annat sätt ta bort eller skada hela eller delar av exemplar.
- Enligt 13§ Artskyddsförordningen kan vilt levande exemplar av arten samlas in under förutsättning att det behövs för att rapportera arten och under att vissa villkor uppfylls, t.ex. att den aktuella populationen inte påverkas negativt långsiktigt.

Bevarandemål och uppföljning

Länk: Gemensam text (bevarandemål och uppföljning)

http://www.naturvardsverket.se/upload/04_arbete_med_naturvard/vagledning/arter/artergemensam.pdf#24

Förslag till mål (inte fastställda)

Mål – utbredning & förekomst	Nivå	Metod	Mått	Frekvens
Utbredningsområdet för käppkrokmossa ska vara minst 5 479 km ² i alpin region.	Biogeografisk	Geografisk analys enl. EU:s metodik för artikel 17-rapporter.	Antal km ²	Vart 6:e år
Utbredningsområdet för käppkrokmossa ska vara minst 89 828 km ² i boreal region.	Biogeografisk	Geografisk analys enl. EU:s metodik för artikel 17-rapporter.	Antal km ²	Vart 6:e år
Utbredningsområdet för käppkrokmossa ska vara minst 1 687 km ² i kontinental region.	Biogeografisk	Geografisk analys enl. EU:s metodik för artikel 17-rapporter.	Antal km ²	Vart 6:e år
Förekomstarean för käppkrokmossa ska vara minst 280 km ² .	Nationell	Geografisk analys enl. EU:s metodik för artikel 17-rapporter.	Antal km ²	Vart 6:e år

Mål – population	Nivå	Metod	Mått	Frekvens
Det ska finnas minst XX individer av käppkrokmossa i alpin region.	Biogeografisk	Metod är inte framtagen.	Antal individer	Vart 6:e år
Det ska finnas minst XX individer av käppkrokmossa i boreal region.	Biogeografisk	Metod är inte framtagen.	Antal individer	Vart 6:e år
Det ska finnas minst XX individer av käppkrokmossa i kontinental region.	Biogeografisk	Metod är inte framtagen.	Antal individer	Vart 6:e år
Käppkrokmossa ska finnas i minst 22 2x2 km-rutor i alpin region.	Biogeografisk	Geografisk analys enl. EU:s metodik för artikel 17-rapporter.	Antal 2x2 km-rutor	Vart 6:e år
Käppkrokmossa ska finnas i minst 341 2x2 km-rutor i boreal region.	Biogeografisk	Geografisk analys enl. EU:s metodik för artikel 17-rapporter.	Antal 2x2 km-rutor	Vart 6:e år
Käppkrokmossa ska finnas i minst 7 2x2 km-rutor i kontinental region.	Biogeografisk	Geografisk analys enl. EU:s metodik för artikel 17-rapporter.	Antal 2x2 km-rutor	Vart 6:e år
Det ska finnas minst 10 m ² av käppkrokmossa på varje lokal för arten / lokalen YY.	Nationell / Lokal	Enligt BI-manual mossor.	Antal m ²	Vart 6:e år

<i>Mål – livsmiljö</i>	<i>Nivå</i>	<i>Metod</i>	<i>Mått</i>	<i>Frekvens</i>
Det ska finnas minst XX km ² lämplig livsmiljö (källpåverkad yta i våtmarker) för käppkrokmossa i artens gynnsamma utbredningsområde / området YY.	Nationell / <i>Område</i>	Uppföljning av natur- typerna.	Antal km ²	Vart 6:e år

Kommentar

Minimnivån för uppföljning i skyddade områden är uppföljning av förekomst i minst 50% av områdena vart 6:e år.

Delar av metodiken följer bältesinventeringsmetoden, enligt ”Manual för inventering av annex 2 – mossor i basinventeringen”, fastställd version 1.2, 2008.

Litteratur och kontaktuppgifter

Länk: Gemensam text (litteratur och kontaktuppgifter)

http://www.naturvardsverket.se/upload/04_arbete_med_naturvard/vagledning/arter/artergemensam.pdf#30

Artvis litteratur

Hedenäs, L. 1990: The genera *Scorpidium* and *Hamatocaulis*, gen. nov., in Northern Europe. *Lindbergia* 15: 8–36.

Hedenäs, L. & Eldenäs, P. 2007. Cryptic speciation, habitat differentiation, and geography in *Hamatocaulis vernicosus* (Calliergonaceae, Bryophyta). *Plant Systematics and Evolution* 268: 131-145.

Kontaktuppgifter

Tomas Hallingbäck
tomas.hallingback@artdata.slu.se
018-67 24 67

ArtDatabanken
Bäcklösavägen 10
Box 7007
750 07 Uppsala