



Vägledning för svenska arter i
habitatdirektivets bilaga 2
NV-01162-10
Beslutad: 20 januari 2011

Långskaftad svanmossa

Meesia longiseta

EU-kod: 1389

Länk: Gemensam text (arternas namn och koder)

http://www.naturvardsverket.se/upload/04_arbete_med_naturvard/vagledning/arter/artergemensam.pdf#2

BESÖK: STOCKHOLM - VALHALLAVÄGEN 195
ÖSTERSUND – FORSKARENS VÄG 5, HUS UB
KIRUNA – KASERNGATAN 14
POST: 106 48 STOCKHOLM
TEL: 08-698 10 00
FAX: 08-698 14 80
E-POST: REGISTRATOR@NATURVARDSVERKET.SE
INTERNET: WWW.NATURVARDSVERKET.SE

Biologi – ekologi

Länk: Gemensam text (biologi och ekologi)

http://www.naturvardsverket.se/upload/04_arbete_med_naturvard/vagledning/arter/artergemensam.pdf#4

Livsmiljö

Långskaftad svanmossa finns endast kvar i Norrlands skogs- och lågland. Arten växer på myrar av medelrik typ, i gungfly, samt vid sumpiga sjö- och åstränder.

Reproduktion och spridning

Arten sprids som mest 1 meter vegetativt och 5 kilometer med sporer på 10 år.

Status

Länk: Gemensam text (status)

http://www.naturvardsverket.se/upload/04_arbete_med_naturvard/vagledning/arter/artergemensam.pdf#6

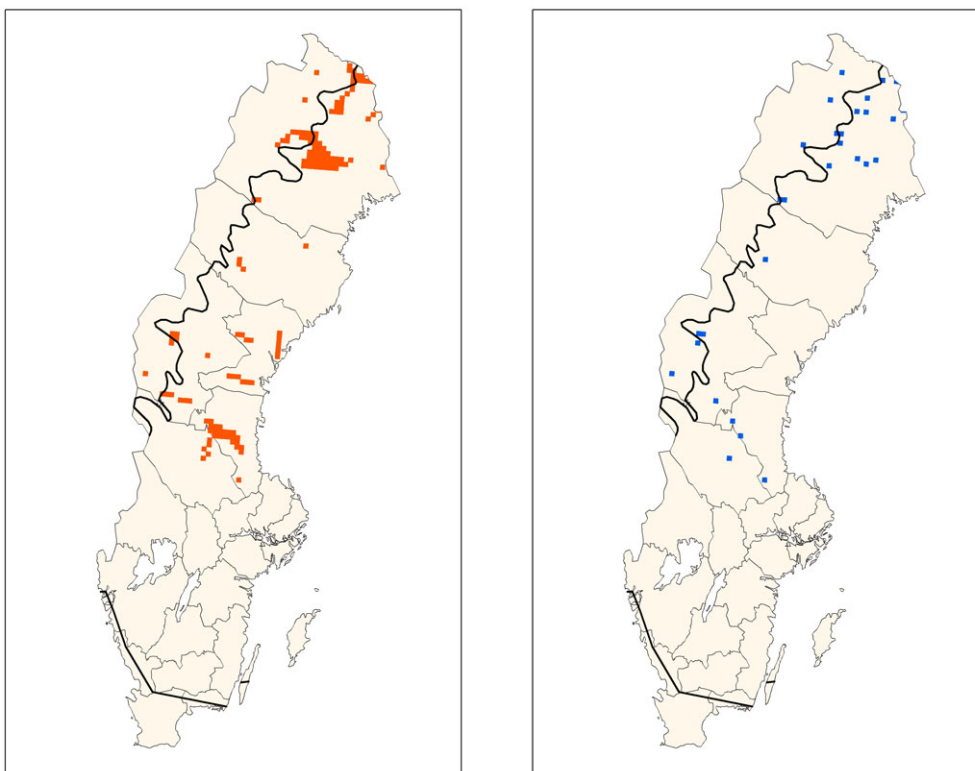
Status

- Sveriges rödlista 2010: Arten är klassad som Nära hotad (NT).

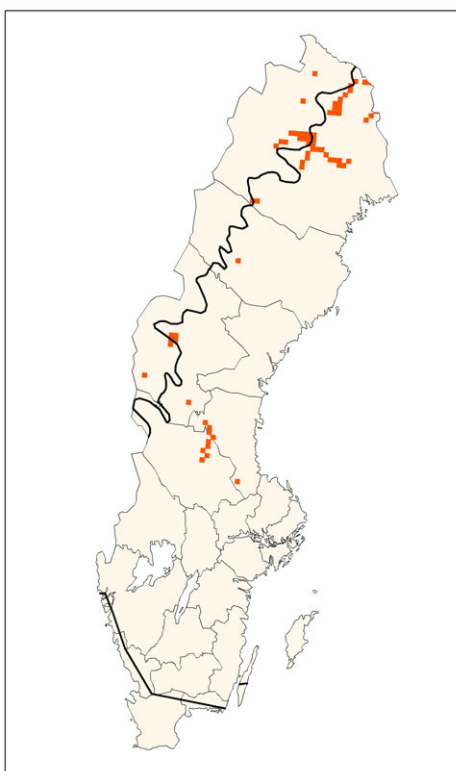
Rapporterad nationell bevarandestatus 2007

Rapporterat 2007	Reg. A	Reg. B	Reg. K	Totalt
Natura 2000-områden				
Utpekade för arten (antal)	9	13		22
Utbredning				
Aktuellt värde (km ²)	1 700	5 000		6 700
Referensvärde (km ²)	1 700	12 400		14 100
Bedömning aktuell status	Gynnsam	Dålig		
Bedömning trend	Stabil	Försämring		
Population				
Aktuellt värde (enhet ¹)	12	30		42
Referensvärde (enhet ¹)	12	68		80
Bedömning aktuell status	Gynnsam	Dålig		
Bedömning trend	Stabil	Försämring		
Artens livsmiljö				
Bedömning aktuell status	Gynnsam	Otillräcklig		
Bedömning trend	Stabil	Försämring		
Framtidsutsikt				
Bedömning aktuell status	Gynnsam	Otillräcklig		
Bedömning trend	Stabil	Stabil		
Samlad bedömning				
Bedömning aktuell status	Gynnsam	Dålig		
Bedömning trend	Stabil	Försämring		

¹ Enhet för artens population är antal 2x2 km-rutor där arten finns.



Figur 1. Svenskt utbredningsområde (till vänster) och förekomster (till höger).



Figur 2. Gynnsamt utbredningsområde i Sverige.

Förutsättningar för bevarande

Länk: Gemensam text (förutsättningar för bevarande)

http://www.naturvardsverket.se/upload/04_arbete_med_naturvard/vagledning/arter/artergemensam.pdf#12

Hotbild

- Förändringar i hydrologi och hydrokemi på grund av till exempel dikning.
- Kalkning och övergödning samt påföljande igenväxning av artens växtplatser utgör allvarliga hot mot arten.

Bevarandeåtgärder

- Gångse åtgärder för att upprätthålla gynnsam bevarandestatus så att ingen försämringar för arten sker, (dvs att artens intressen respekteras i fysisk planering, tillståndsprövning, generell naturvårdshänsyn, förvaltning av skyddade områden, artskydd och uppföljning samt övervakning).

Regelverk

Länk: Gemensam text (regelverk)

http://www.naturvardsverket.se/upload/04_arbete_med_naturvard/vagledning/arter/artergemensam.pdf#16

- Arten ingår i art- och habitatdirektivets bilaga 2 och den är inte en prioriterad art där.
- Vilt levande exemplar av arten är fridlyst enligt 8§ Artskyddsförordningen (2007:845) vilket innebär att det är förbjudet att i den omfattning som framgår av bilaga 2 plocka, gräva upp eller på annat sätt ta bort eller skada hela eller delar av exemplar.
- Enligt 13§ Artskyddsförordningen kan vilt levande exemplar av arten samlas in under förutsättning att det behövs för att rapportera arten och under att vissa villkor uppfylls, t.ex. att den aktuella populationen inte påverkas negativt långsiktigt.

Bevarandemål och uppföljning

Länk: Gemensam text (bevarandemål och uppföljning)

http://www.naturvardsverket.se/upload/04_arbete_med_naturvard/vagledning/arter/artergemensam.pdf#24

Förslag till mål (inte fastställda)

Mål – utbredning & förekomst	Nivå	Metod	Mått	Frekvens
Utbredningsområdet för långskaftad svanmossa ska vara minst 1 700 km ² i alpin region.	Biogeografisk	Geografisk analys enl. EU:s metodik för artikel 17-rapporter.	Antal km ²	Vart 6:e år
Utbredningsområdet för långskaftad svanmossa ska vara minst 12 400 km ² i boreal region.	Biogeografisk	Geografisk analys enl. EU:s metodik för artikel 17-rapporter.	Antal km ²	Vart 6:e år
Långskaftad svanmossa ska finnas på 1 000 lokaler.	Nationell	Geografisk analys enl. EU:s metodik för artikel 17-rapporter.	Antal lokaler	Vart 12:e år

Mål – population	Nivå	Metod	Mått	Frekvens
Det ska finnas minst XX individer av långskaftad svanmossa i alpin region.	Biogeografisk	Metod är inte framtagen.	Antal individer	Vart 6:e år
Det ska finnas minst XX individer av långskaftad svanmossa i boreal region.	Biogeografisk	Metod är inte framtagen.	Antal individer	Vart 6:e år
Långskaftad svanmossa ska finnas i minst 12 2x2 km-rutor i alpin region.	Biogeografisk	Geografisk analys enl. EU:s metodik för artikel 17-rapporter.	Antal 2x2 km-rutor	Vart 6:e år
Långskaftad svanmossa ska finnas i minst 68 2x2 km-rutor i boreal region	Biogeografisk	Geografisk analys enl. EU:s metodik för artikel 17-rapporter.	Antal 2x2 km-rutor	Vart 6:e år
Det ska finnas minst XX individer av långskaftad svanmossa på lokalen YY.	Lokal	Metod är inte framtagen.	Antal individer	Vart 6:e år

Mål – livsmiljö	Nivå	Metod	Mått	Frekvens
Det ska finnas minst XX km ² lämplig livsmiljö (intermediära myrar, gungflyn samt sumpiga sjö- och åstränder) för långskaftad svanmossa i artens gynnsamma utbredningsområde / området YY.	Nationell / Område	Metod är inte framtagen.	Antal km ²	Vart 6:e år

Kommentarer

Minimnivån för uppföljning i skyddade områden är uppföljning av livsmiljö vart 12:e år.

Litteratur och kontaktuppgifter

Länk: Gemensam text (litteratur och kontaktuppgifter)

http://www.naturvardsverket.se/upload/04_arbete_med_naturvard/vagledning/arter/artergemensam.pdf#30

Artvis litteratur

Hallingbäck, T., Lönnell, N., Weibull, H., von Knorring, P., Korotynska, M., Reisborg, C. & Birgersson, M. 2008. Nationalnyckeln till Sveriges flora och fauna. Bladmossor: Kompaktmossor – kapmossor. Bryophyta: Anoectangium – Orthodontium. ArtDatabanken, SLU, Uppsala.

Möller, H. 1936: Löfmossornas utbredning i Sverige XIII, Ephemeraceae, Schistostegaceae, Oedipodiaceae, Disceliaceae, Funariaceae, Meesiaceae och Aulacomniaceae. Arkiv för Botanik band 28A, Nr 4.

Länkar

Naturvårdsverket, BI-manual mossor:

http://swenviro.naturvardsverket.se/dokument/epi/basinventering/basdok/pdf/Basinventering_mossor_version_1_2_20080602.pdf

Kontaktuppgifter

Tomas Hallingbäck
tomas.hallingback@artdata.slu.se
018-67 24 67

ArtDatabanken
Bäcklösavägen 10
Box 7007
750 07 Uppsala