



Gränsarbeten vid
områdesskydd enligt
Miljöbalken –
Vägledning och arbetsformer

Dagens agenda



Birgitta Olsson
Informationshanteringsenheten



Emma Pöppel
Fastighetsenheten



Maria Tiricke
Ec fastighetsenheten

Välkomna

Syftet med dagens möte

Redovisning av hanteringen av
remissvaren (samarbetsformer och
vägledning)

Tillgänglig information

Genomgång av ny vägledning

Övriga frågor

Vi avslutar 14:30 – men det finns tid fram
till kl 15 för er som har mer frågor



Hantering av remissvaren

- 15 svar på remissen (14 länsstyrelser och Skogsstyrelsen)
- HaV har lämnat synpunkter på delar av vägledningen
- Information om Sammanställning av remissvar och åtgärder har skickats till samtliga länsstyrelser, Skogsstyrelsen och publicerats på Naturvårdsverkets hemsida. Den består av:
 - Skrivelse med översiktlig sammanfattning av remissen, synpunkter och åtgärder
 - Bilaga "Förslag till nya samverkansformer – inkomna svar och fortsatt arbete"
 - Bilaga "Sammanfattning av synpunkter i vägledningsdokumentet"
 - Vägledningen (i ny version) med de flesta kommentarer som lämnades och svar kring hur dessa hanterats



Samarbetet NV-SKS-LST

Överenskommelsen är en flerpartsöverenskommelse mellan länsstyrelserna, Naturvårdsverket och Skogsstyrelsen. Idag har SKS och NV ett möte varje månad + en årlig uppföljnings- och planeringsdag.

Förslaget i remissen var att denna grupp utökas med representanter från länsstyrelsen samt att länsstyrelserna på sikt tar ett större ansvar för detta arbete.

Remissvaren:

- Positivt att länsstyrelserna ingår tydligare i samarbetet.
- Många uttryckte att Naturvårdsverket bör ha kvar det samordnande arbetet och ansvaret.
- Någon form av samverkansyta bör användas, gärna någon som redan finns.

Fortsatt arbete:

- Förfrågan om resurser till arbetsgruppen har skickats till länsstyrelsen. Denna grupp får vara med och utforma hur vi arbetar vidare.
- Två deltagare från länsstyrelsen på handläggarnivå är utsedda

Övergripande frågor i remissen

- Saknas det något i vägledningen?
Egen sammanställning
- Är det något som är överflödigt?
Viss upprepning av information
- Synpunkter på specifika frågor i vägledningen?
Dessa finns införda i en word-version tillsammans med kommentar hur de har hanterats.
- Övriga kommentarer:
Det var flera som uttryckte sig positivt över vägledningen



Saknas något i vägledningen?



Framförda synpunkter	Åtgärd
Kopplingen till den slutliga utmärkningen av områdesskyddsgräns skulle kunna förstärkas.	<ul style="list-style-type: none">- Texten är förtydligad (10.2)- Ingår inte i Skogsstyrelsens uppdrag- Behov av uppdatering av "Att skylta skyddad natur"- Förtydligat att slutlig utmärkning kan ske före beslut (men efter avtal).
Ett kapitel om struktur för övergripande samverkan under året mellan myndigheterna.	Denna fråga tas upp när länsstyrelserna är representerade i projektgruppen. På sikt kan denna information ingå i vägledningen eller på annat sätt framgå av Naturvårdsverkets hemsida.
En beskrivning av hantering av djur- och växtskyddsområden saknas.	Inmätning och markering av djur- och växtskyddsområden hanteras av länsstyrelsen med enklare mätmetoder. Ofta är detta i vattenområden där det inte är aktuellt med inmätning.
Inmätning av gällande reservat där områdesskyddsgränsen ej är inmätt.	Vägledningen har kompletterats med ett avsnitt som beskriver inmätning av gällande skyddade områden.
Flera har kommenterat att det behövs en möjlighet att beställa inmätning direkt från NVR-objekt och inte bara från DOS-objekt som har status fördelningsplan.	IT-stödet är uppdaterat så att det är möjligt att beställa inmätning av NVR-objekt. Från juni kommer det även att vara möjligt att beställa inmätning av DOS-objekt som har status genomförd.

Start > Vägledning och stöd > Skyddad natur

Skyddad natur

Stöd i arbetet med skyddad natur och olika typer av skyddsformer.

Hitta vägledning inom kategorin



VÄGLEDNING

Natura 2000 i Sverige

[Gå till vägledningen >](#)



VÄGLEDNING

Natura 2000-områden för verksamhetsutövare

[Gå till vägledningen >](#)



VÄGLEDNING

Granbarkborre i och kring skyddad natur

[Gå till vägledningen >](#)

Start > Vägledning och stöd > Skyddad natur > Inmätningssuppdrag vid områdesskydd

VÄGLEDNING

Inmätningssuppdrag vid områdesskydd

Hitta på sidan

Hitta på sidan

[Samverkansöverenskommelse >](#)

[Vägledning och andra dokument >](#)

[Konsekvensutredning >](#)

[Kontakt >](#)

Information och dokument om uppdragsverksamheten för inmätning vid områdesskydd.

Naturvårdsverket, Skogsstyrelsen och länsstyrelserna har en samverkansöverenskommelse avseende inmätning och utstakning av områdesskyddsgränser som gäller 2021–2023. Överenskommelsen beskriver roller och ansvar för de uppdrag som genomförs av Skogsstyrelsen.

Vägledning och andra dokument

Aktuell vägledning för "Gränsarbeten vid områdesskydd enligt miljöbalken" (version för synpunkter, 2022-05-12) vänder sig till länsstyrelserna och Skogsstyrelsen och finns här:

[Vägledning "Gränsarbeten vid områdesskydd", version 2022-05-12 \(pdf 1,7 MB\) >](#)

Länsstyrelserna, Skogsstyrelsen samt Havs- och vattenmyndigheten har haft möjlighet att lämna synpunkter på den nya vägledningen och en sammanställning av remissynpunkter och dess hantering finns här:

[Sammanställning av remissvar och fortsatt arbete \(zip 3,9 MB\) >](#)

Den uppdaterade vägledningen kommer att presenteras vid ett webinarium 2022-05-18, inbjudan finns i Kalendariet:

[Webinarium: "Gränsarbeten vid områdesskydd enligt Miljöbalken" >](#)

Som komplettering och förtydligande, framförallt kring hantering av bestämmelsegränser som sammanfaller med fastighetsgränser, finns ett dokument med vanliga frågor och svar här:

[Frågor och svar inmätningssuppdraget, version 2022-05-05 \(pdf 131 kB\) >](#)

Rutin för fastighetsbestämning vid områdesskydd finns här:

[Rutin för fastighetsbestämning, 2021-02-05 \(pdf 81 kB\) >](#)

Dokumentet "Planering av bestämmelsegränser för områdesskydd i förhållande till fastighetsgränser" framtaget av Skogsstyrelsen 2021-02-05 beskriver vad som är viktigt att tänka på vid planering av gränser för områdesskydd. Det dokumentet finns här:

[Planering bestämmelsegränser för områdesskydd i förhållande till fastighetsgränser, 2021-02-05 \(pdf 1 MB\) >](#)

10:e februari 2021 arrangerades ett webinarium om inmätningssuppdraget. Presentationen från webinariet finns här:

[Presentation, webinarium om inmätningssuppdraget, 2021-02-10 \(pdf, 1 MB\) >](#)

Ny fastställd version, vi går igenom denna

Sammanställning av remissvar

Dagens möte, presentationen kommer att läggas upp här

Fler dokument om inmätningssuppdraget finns här, men tas inte upp idag.

- Frågor och svar – uppdateras löpande
- Rutin för fastighetsbestämning
- Planering bestämmelsegränser ...
- Webinarium om "Planering bestämmelsegränser..."

IT-stödet Uppdragsplatsen

- Hjälptexterna ska vara aktuella och ge stöd i användningen
- Kommentarer hanteras och uppdatering sker löpande.

<https://vicnatur.naturvardsverket.se/up/>

- ✓ UP
- › Utbildning
- ✓ Användarstöd
 - Börja använda Uppdragsplatsen
 - › Generellt Uppdragsplatsen
 - › Fastighetsutredningsuppdrag
 - › Värderings- och förhandlingsuppdrag
 - ✓ **Inmätningssuppdrag**
 - Skapa och skicka inmätningssuppdrag
 - Ta emot och fördela inmätningssuppdrag
 - Arbeta med inmätningssuppdrag
 - Leverera inmätningssuppdrag
 - Granska, godkänna eller återföra inmätningssuppdrag
 - Hantering av äldre inmätningssuppdrag som migrerats
 - Uppföljning av uppdrag
 - Aviseringar, kommunikation och statusflöden i Uppdragsplatsen
 - Övrigt material
 - › FAQ

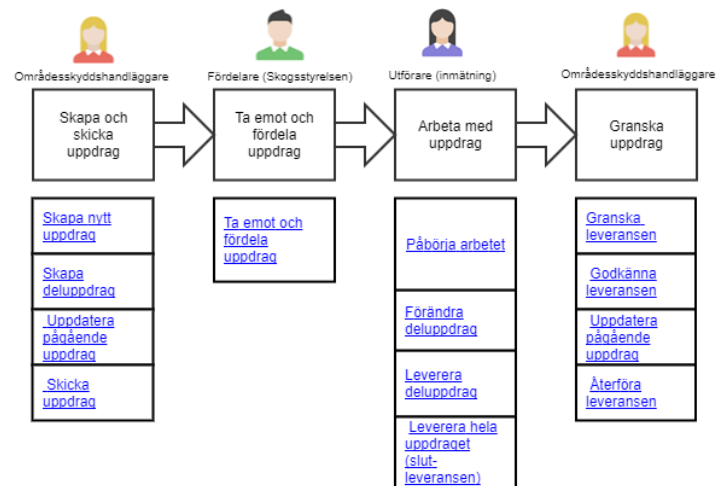
Inmätningssuppdrag

Senast ändrad av admin den 2021-10-05.

Naturvårdsverkets vägledning och allmän information om inmätning finns via Naturvårdsverkets hemsida, se <https://www.naturvardsverket.se/vagledning-och-stod/skyddad-natur/inmatningsuppdrag-vid-omradeskydd/>.

En översikt över processen att beställa, genomföra, leverera och granska inmätningssuppdrag syns nedan.

Tips! Klicka på ett steg eller en del i processen för att komma till aktuellt avsnitt.



1. INLEDNING
 2. ARBETSGÅNG STEG FÖR STEG
 3. MARKÄGARKONTAKTER
 4. GRÄNSBESKRIVNING OCH AVSTÄMNING INFÖR FÄLTARBETE
 5. OMRÅDESSKYDDSGRÄNSER – REKOMMENDATIONER
 6. INMÄTNING AV GÄLLANDE OMRÅDESSKYDD - GRÄNSPROBLEM SOM KAN UPPSTÅ - **NYTT AVSNITT**
 7. INMÄTNING VID UTVIDGNING AV OMRÅDESSKYDD - **NYTT AVSNITT**
 8. OMRÅDESSKYDDSGRÄNSER SOM SAMMANFALLER MED FASTIGHETSGRÄNSER – GENERELL INFORMATION OCH FÖRDJUPNING
 9. KVALITET OCH GRANSKNING
 10. MARKERING OCH UTMÄRKNING AV OMRÅDESSKYDDSGRÄNS
 11. HANDLÄGGNING I UTPEKAT IT-STÖD
 12. REFERENSER
- BILAGA 1. EXEMPEL PÅ GRÄNSRAPPORT EFTER FÄLTARBETE
BILAGA 2. INFORMATION OM INMÄTNING OCH MARKERING AV GRÄNS FÖR BLIVANDE NATURRESERVAT ATT DELGE MARKÄGARE OCH ANDRA RÄTTIGHETSHAVARE

Gränsarbeten vid områdesskydd enligt Miljöbalken

Vägledning för länsstyrelserna, Naturvårdsverket och Skogsstyrelsen



1. Inledning

1.1 Definitioner och förkortningar

- Förtydliganden och tillägg, mer enhetlig användning

1.2 Lagar, regler och handböcker

- Viss uppdatering och förtydliganden

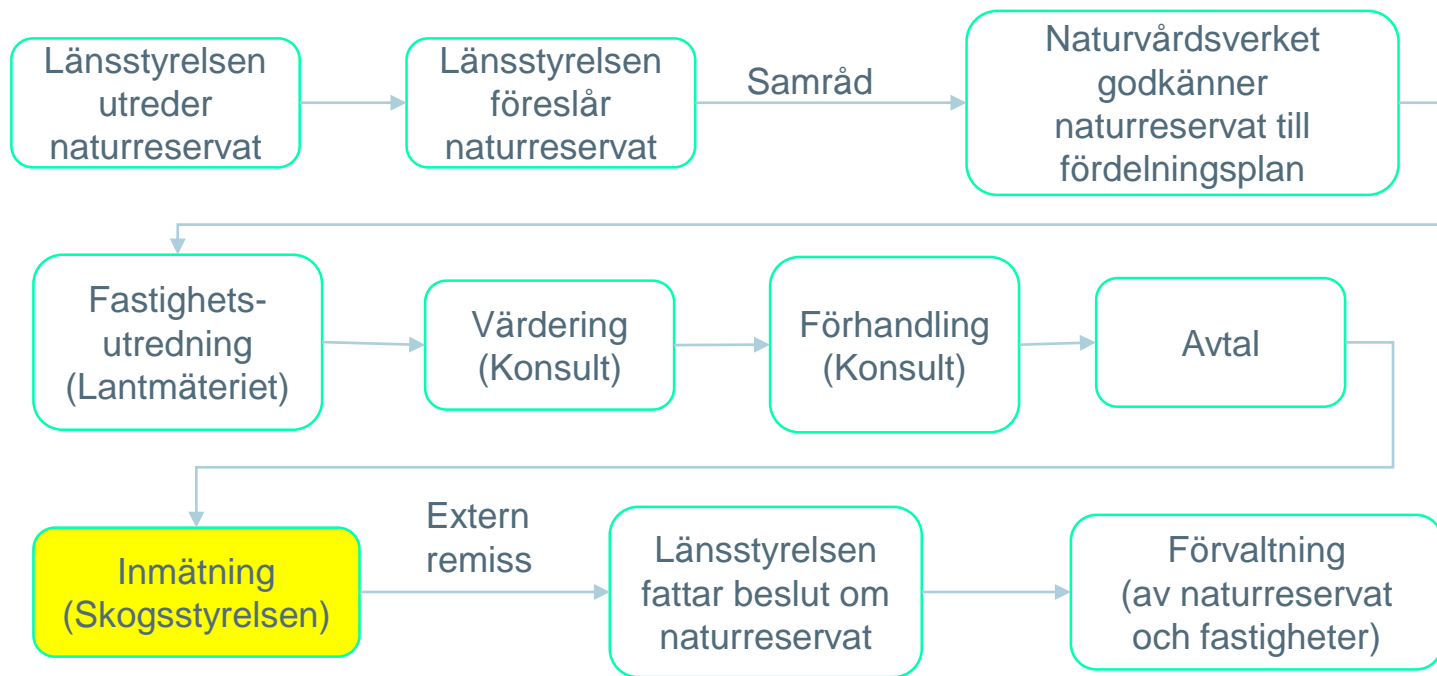
1.3 Allmänna förutsättningar för gränser i skyddade områden

- Ny struktur och allmänna förbättringar
- Rekommendation NVA > 25 år mäts in av SKS
- Djur- och växtskyddsområden mäts in med ”enklare metoder”
- Gränser för föreskriftsområden mäts in med ”enklare metoder”

1.4 Målbild - inmätning efter avtal men före beslut

- Ny titel, tillägg och förtydliganden

Målbild och den ideala processen



De flesta håller med att det är en bra målbild att sträva efter – men kommenterar att den är svår att uppnå!



2. Arbetsgång steg för steg

- 2.1 Före fältarbete
- 2.2 Fältarbete
- 2.3 Efter fältarbete
- 2.4 Efter fältarbete, som utförts inom pågående lantmäteriförrättning
- 2.5 När en gällande områdesskyddsgräns kan behöva justeras för att sammanfalla med en av Lantmäteriet bestämd eller kvalitetsförbättrad fastighetsgräns

Ägarkategorier

Staten

- Naturvårdsverket
- Statens Fastighetsverk
- Övriga statliga ägare

Skogsbolag

- Sveaskog
- SCA
- Stora Enso AB
- Hölmen skog AB
- BilleudKorsnäs AB

Övriga stora skogsägare

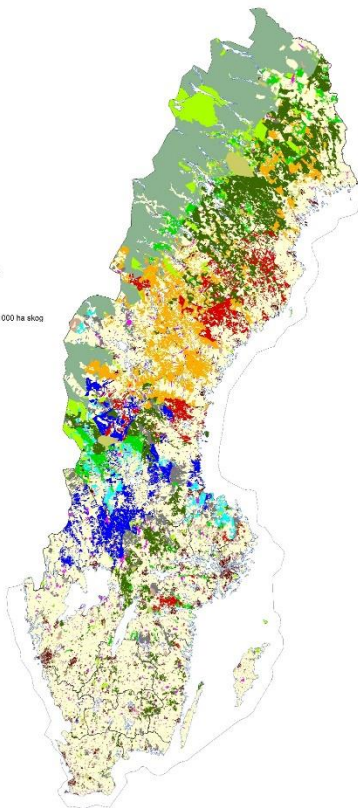
- Kommunier
- Kyrkan
- Afnärings- och besparingskogar
- Övriga Aktiebolag
- Övriga (Hö, Kst, gemensamhetskogar)

Övriga ägare

- Privata skogsägare, markägare med > 1000 ha skog

0 40 80 120 160 Kilometer

1:2 500 000 för A1 utskrift



3. Markägarkontakter

Inte så mycket synpunkter, inga stora förändringar

Samma utgångspunkt som tidigare

- Viktigt att hantera markägarkontakter korrekt
 - Information via länsstyrelsen
 - Uppgift om vad som kommer att ske
 - Vem man kan kontakta om det finns frågor
 - Skogsstyrelsen kontaktar markägare om det behövs hjälp att återfinna gränsmarkeringar
- I bilaga 2 finns ett exempel som kan delges markägaren för information om inmätning och slutlig utmärkning

4. Gränsbeskrivning och avstämning inför fältarbete

Inte så många inkomna synpunkter.

Avsnittet har uppdaterats för att förtydliga dagens möjligheter i IT-stödet.

Handlar om den avstämning som ska ske mellan Skogsstyrelsen och länsstyrelsen när ett arbete ska påbörjas.

Påtar att det är viktigt med dialog och ger exempel på hur en beskrivning av ett uppdrag kan se ut.



5. Områdesskyddsgränser - rekommendationer

5.1 Gräns mot väg

5.2 Gräns mot ledning i skogsmark

5.3 Gräns mot vatten/vattendrag Avstämd med HaV

5.4 Gräns mot myr

5.5 Gräns mot tomtmark Nytt avsnitt

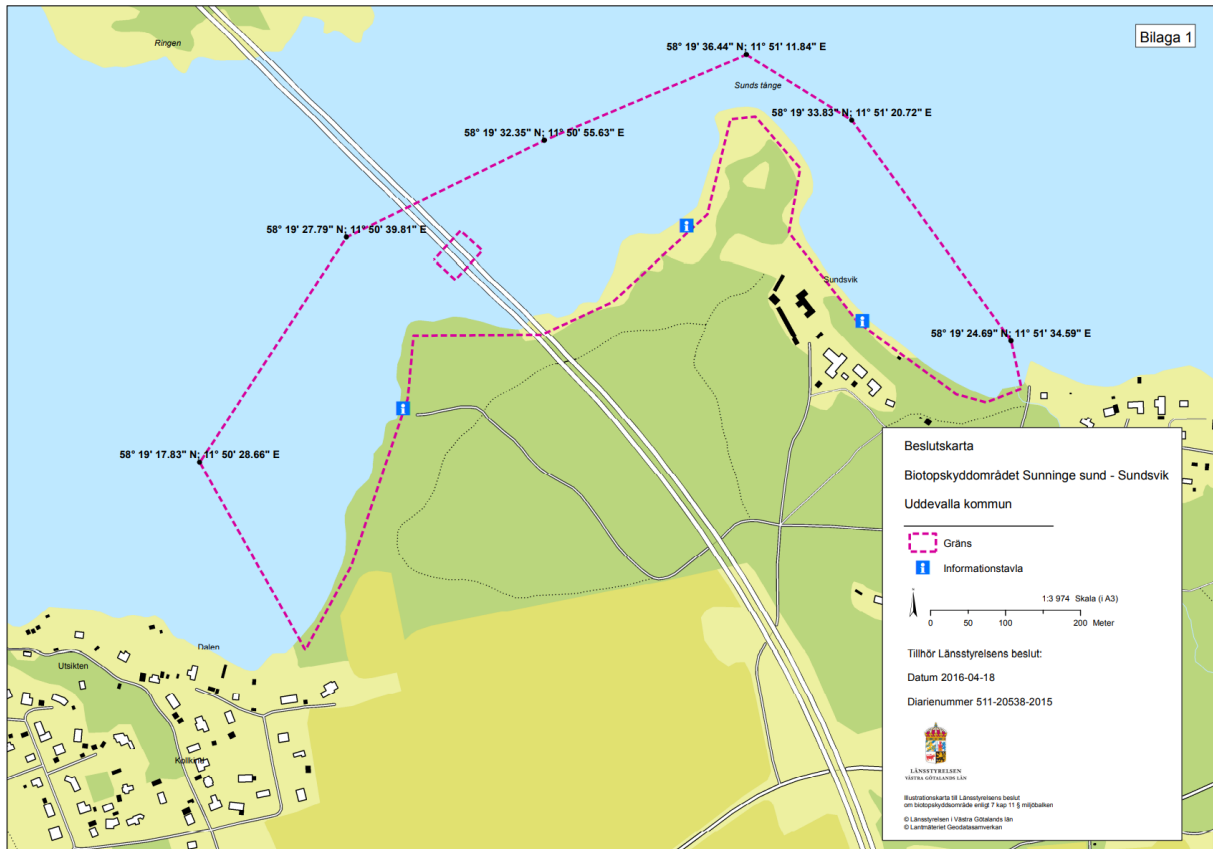
Samtliga avsnitt uppdaterade och förtydligade, ett nytt avsnitt om "Gräns mot tomtmark".

Begreppet "naturlig gräns" beskrivs tydligare

Målsättning att ge rekommendationer och exempel



Gräns mot vatten/vattendrag



Exempel från Sunninge sund-Sundsvik i Uddevalla kommun

Gränserna i vatten är koordinatbestämda, på land har ett antal punkter mätts in och gränsen är en rak linje mellan dessa.

Nytt exempel i vägledningen

Kort bensträckare



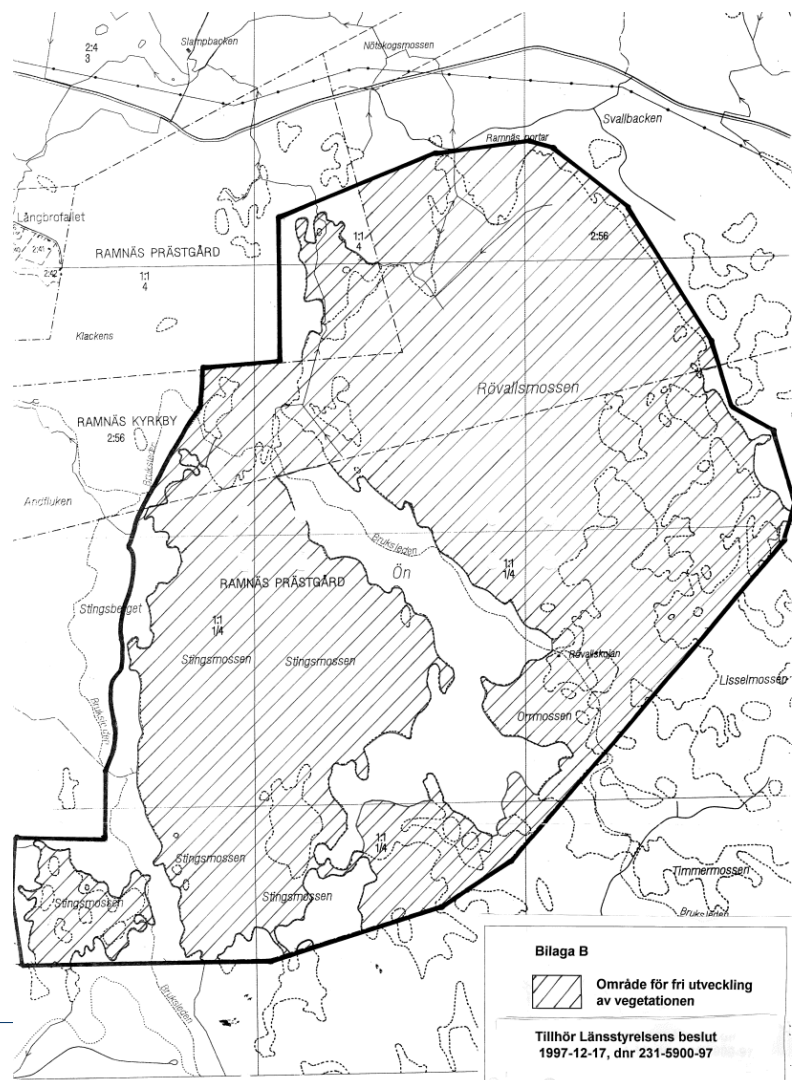
6. Inmätning av gällande områdesskydd – gränsproblem som kan uppstå **Nytt avsnitt**

Inmätning av gällande områden – förslag till hantering när den inmätta gränsen inte stämmer med den befintliga digitala gränsen. När behövs nytt beslut?

Beslutskartan tillsammans med texten i beslutet är det som "gäller". Vi exemplifierar kring:

- Tolkningsmån inom "linjetjockleken" i beslutskartan
- Följer fastighetsgräns eller ej
- Följer "naturlig gräns" eller "hävdad gräns"

Viktigt att vara tydlig vid ansökan till Lantmäteriet när det är aktuellt med fastighetsbildning där ny fastighetsgräns ska följa gällande och markerad reservatsgräns

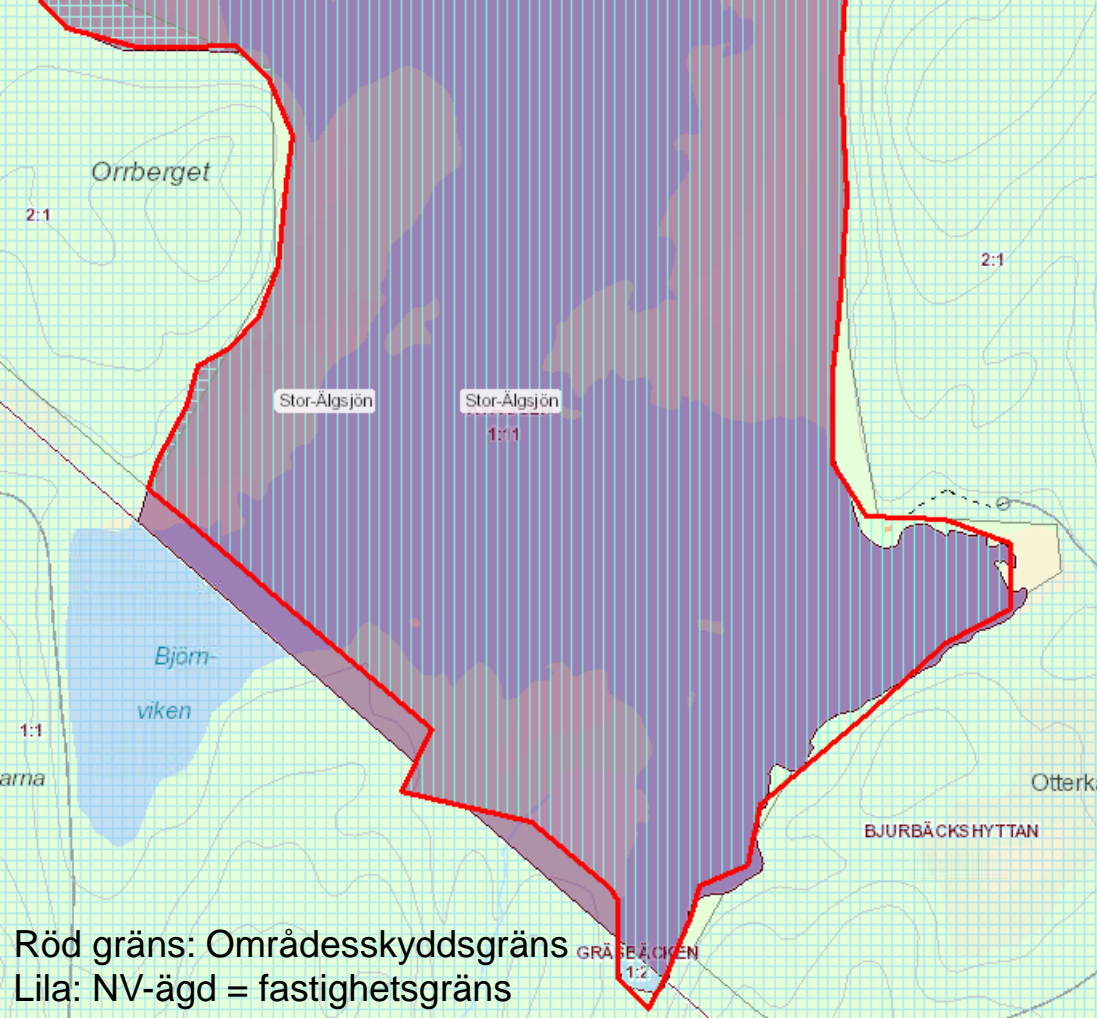


Exempel från verkligheten

Om reservatsbeslutet ska gå "enligt linjen i reservatsbeslutet" behövs det ett nytt beslut eller kontakt med ytterligare fastighetsägare.

Om reservatsbeslutet "följer fastighetsgräns" så bör den digitala NR-gränsen kunna justeras utan ändring av beslutet.

Men det kan fortfarande behövas en inmätning eller bestämning av fastighetsgränsen i fält om inte detta är gjort.



8. Områdesskyddsgränser som sammanfaller med fastighetsgränser - generell information och fördjupning

[8.1 Inledning](#)

[8.2 Den digitala fastighetskartan - noggrannhet och bakgrund](#)

[8.3 Hur vet man var fastighetsgränsen går](#)

[8.4 Inmätning av befintliga fastighetsgränser](#)

[8.5 Fastighetsbestämning](#)

[8.6 Fältarbetet görs inom pågående lantmäteriförrättning](#)

[8.7 Särskild gränsutmärkning](#)

[8.8 Kvalitetsförbättring av den digitala fastighetskartan](#)



9. Kvalitet och granskning

Avsnittet har omarbetats och förtydligats

- 9.1 Mätkvalitet
- 9.2 Utförarens checklista vid fältarbete
- 9.3 Beställarens granskning och godkännande
- 9.4 Stickprovskontroller av Lantmäteriet



10. Markering och utmärkning av områdesskyddsgräns

10.1 Markering av gräns i samband med inmätning

10.2 Slutlig utmärkning av områdesskyddsgräns



11. Handläggning i utpekat IT-stöd

Flera synpunkter och kommentarer har kommit in.

UP har utvecklats, vägledningen och användarhandledningen är uppdaterad och förtydligad.

Uppdragsplatsen

Hem Arbeta Statistik + Nytt uppdrag

Karta Ortofoto

Inmätninguppdrag Åskekulla (1119788) Tingaryd (Kronobergs län)

Utkast Skickat Mottaget Pågår Levererat Vilande

Planeringskarta

Företag/myndighet: Skogsstyrelsen

Utförare: Anders Henriksson

Diarie-nummer list:

Fritext:

Lägg till utskast besvärning eller försigtighets vid behov.

Deluppdrag	Leverans	Anteckningar/logg	Dokument	Kontaktpersoner
<input type="checkbox"/> Deluppdrag (Namn)	Status	Önskat leveransdatum (...)	Planerat leveransdatum	Åtgärd
<input type="checkbox"/> SKSÅskekulla	Pågår	2021-02-15	2021-10-14	Utstakning/inmät
<input type="checkbox"/> Hela uppdraget	Pågår	2021-02-15		Utstakning/inmät
<input type="checkbox"/> KI	Vilande	2021-02-15	2021-10-14	Utstakning/inmät

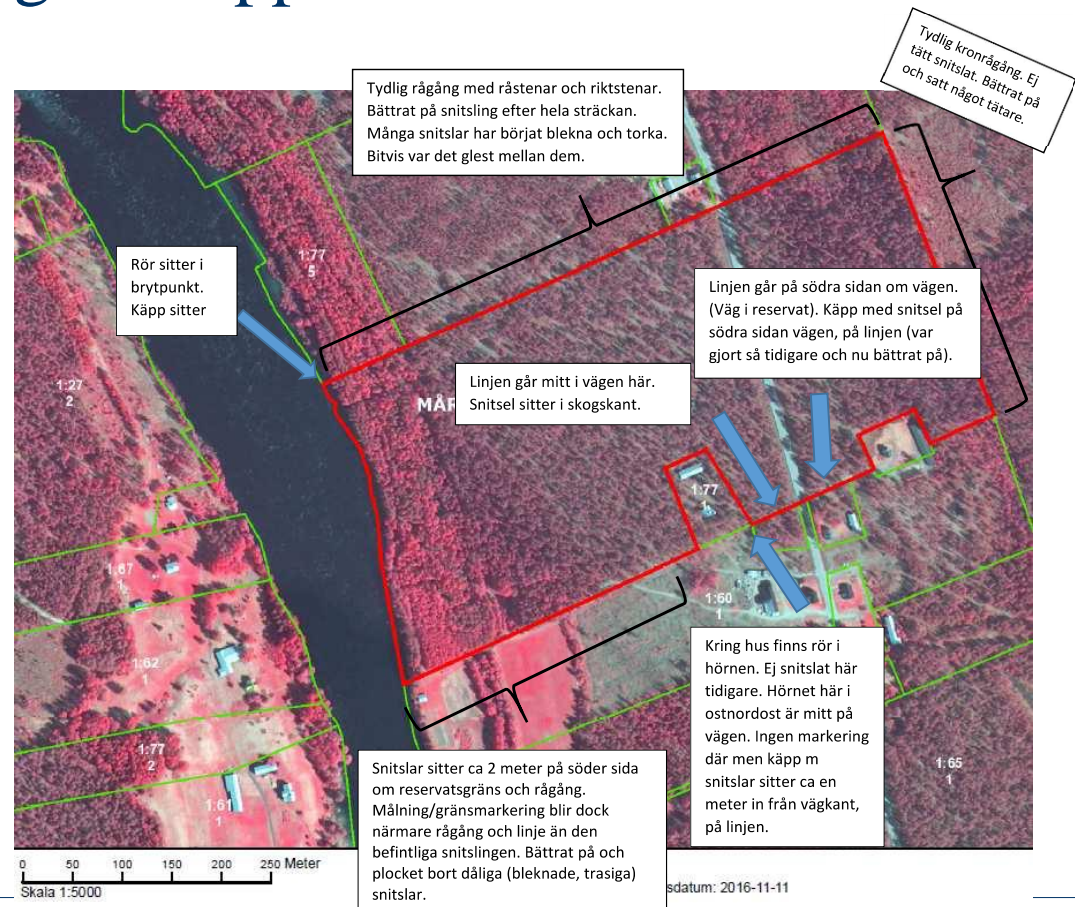
+ Lägg till deluppdrag

Hämta underlag Skicka Avvisa Avbryt uppdrag Spara Stäng

Skala 1:2500

Bilaga 1: Exempel på gränsrapport efter fältarbete

Exempel på en gränsrapport som tas fram av SKS efter det att fältarbete genomförts och som beskriver hur gränsen har mätts in och markerats.



Bilaga 2: Exempel på information om inmätning...

Bilaga 2: Information om inmätning och markering av gräns för blivande naturreservat att delge markägare och andra rättighetshavare

Förslag till informationsblad i A4, kan användas som mall.

Information om fältarbete i samband med inmätning och markering av gräns för det blivande naturreservatet _____
(Namn på områdesskyddsobjektet)

I samband med bildande av områdesskyddsobjektet kan fältarbete komma att genomföras i flera omgångar. Fältarbetet innefattar bland annat

- Inmätning och snitsling/markering av gränser. Utförs av Skogsstyrelsen eller annan anlita mätkonsult.
- Vid fastighetsbildning eller fastighetsbestämning utförs inmätning och gränsmarkering av handläggare/mättingenjörer från Lantmäteriet.

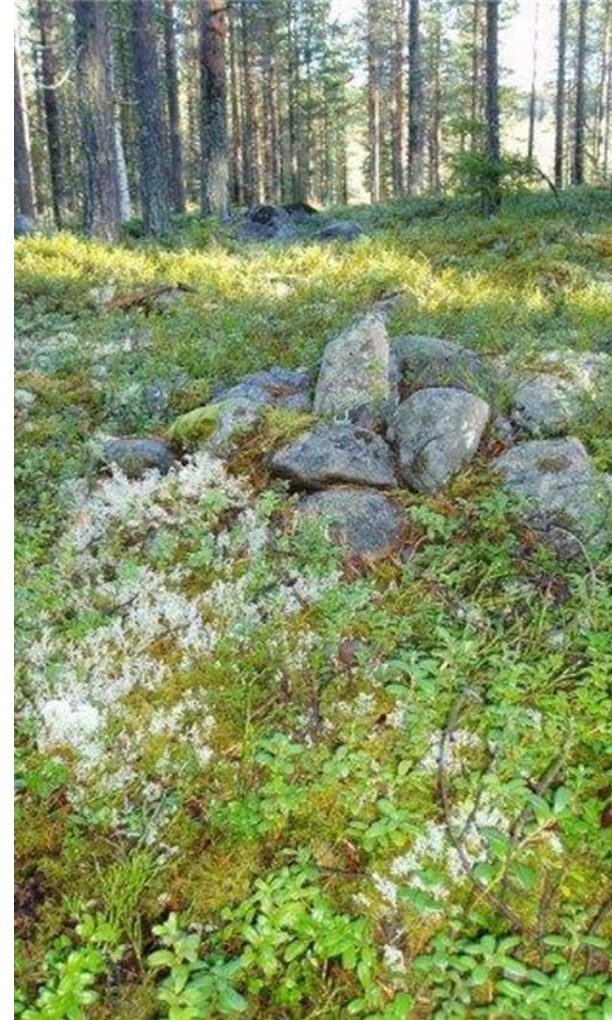
Bilaga 2 är ett exempel på information som kan delges markägare och andra rättighetshavare

Behov av utbildning?

Vilket behov av utbildning finns hos er på länsstyrelsen inom området?

- Utbildning i IT-stödet
- Fördjupad genomgång av vägledningen, så att vi går igenom rekommendationerna i specifika avsnitt?
- Planering av områdesskyddsgränser – tidigt i processen?
- Annat?

Skriv ett kort e-mail till Birgitta Olsson,
birgitta.olsson@naturvardsverket.se





Tack för oss – frågor?

emma.poppel@naturvardsverket.se

birgitta.olsson@naturvardsverket.se

NATUR
VÅRDS
VERKET

