



Vägledning för svenska arter i
habitatdirektivets bilaga 2
NV-01162-10
Beslutad: 20 januari 2011

Sandnejlika

Dianthus arenarius

EU-kod: 1954

Länk: Gemensam text (arternas namn och koder)

http://www.naturvardsverket.se/upload/04_arbete_med_naturvard/vagledning/arter/artergemensam.pdf#2

BESÖK: STOCKHOLM - VALHALLAVÄGEN 195
ÖSTERSUND – FORSKARENS VÄG 5, HUS UB
KIRUNA – KASERNGATAN 14
POST: 106 48 STOCKHOLM
TEL: 08-698 10 00
FAX: 08-698 14 80
E-POST: REGISTRATOR@NATURVARDSVERKET.SE
INTERNET: WWW.NATURVARDSVERKET.SE

Biologi – ekologi

Länk: Gemensam text (biologi och ekologi)

http://www.naturvardsverket.se/upload/04_arbete_med_naturvard/vagledning/arter/artergemensam.pdf#4

Livsmiljö

Sandnejlika växer huvudsakligen i sandstäpp. Den är kalkgynnad, ljuskrävande och kräver god dränering.

Önskvärd naturlig stress och störning

Sandnejlika är konkurrenssvag och klarar inte av att växtplatserna växer igen för kraftigt med högväxt vegetation av buskar m.m. Arten gynnas av en intensiv betesdrift, som håller vegetationstäcket lågt. Dessutom kräver den en markstörning som innebär att markskiktet rörs om i viss utsträckning, så att kalkrik jord når ytlagret.

Reproduktion och spridning

Fröna är vindspridda, en uppskattning av spridningsavstånd är 20 meter.

Status

Länk: Gemensam text (status)

http://www.naturvardsverket.se/upload/04_arbete_med_naturvard/vagledning/arter/artergemensam.pdf#6

Status och internationellt ansvar

- Sveriges rödlista 2010: Arten är klassad som Starkt hotad (EN).

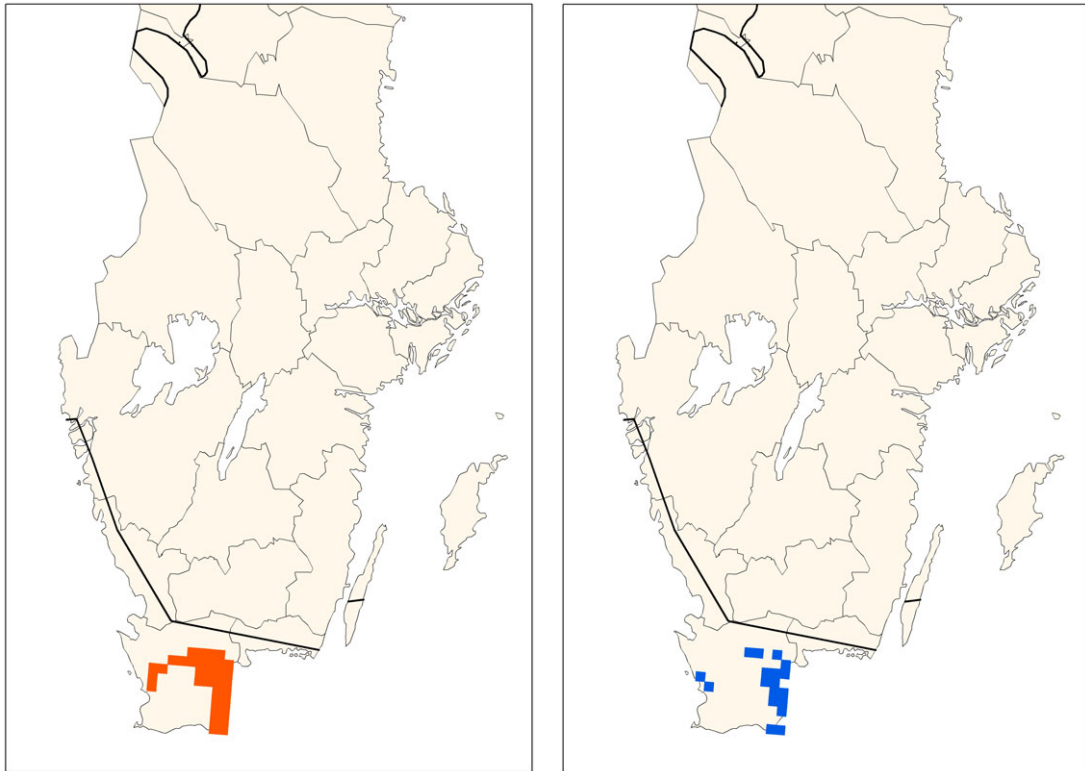
Rapporterad nationell bevarandestatus 2007

Rapporterat 2007	Reg. A	Reg. B	Reg. K	Totalt
Natura 2000-områden				
Utpekade för arten (antal)			14	14
Utbredning				
Aktuellt värde (km ²)			3 400	3 400
Referensvärde (km ²)			3 400	3 400
Bedömning aktuell status			Gynnsam	
Bedömning trend			Stabil	
Population				
Aktuellt värde (enhet ¹)			200 000	200 000
Referensvärde (enhet ¹)			300 000	300 000
Bedömning aktuell status			Dålig	
Bedömning trend			Försämring	
Artens livsmiljö				
Bedömning aktuell status			Dålig	
Bedömning trend			Försämring	
Framtidsutsikt				
Bedömning aktuell status			Otillräcklig	
Bedömning trend			Försämring	
Samlad bedömning				
Bedömning aktuell status			Dålig	
Bedömning trend			Försämring	

¹ Enhet för artens population är antal tuvor.

Kommentarer till rapporterade uppgifter

Sandstämp som är sandnejlikans huvudsakliga livsmiljö är en av de mest hotade naturtyperna i Sverige och situationen för artens population och livsmiljö är kritisk. Sandnejlika och dess livsmiljö har gått stadigt tillbaka senaste decennierna och minskar fortfarande. På grund av ovanstående så är framtidsutsikterna inte allt för ljusa.



Figur 1. Svenskt utbredningsområde (till vänster) och förekomster (till höger).

Förutsättningar för bevarande

Länk: Gemensam text (förutsättningar för bevarande)

http://www.naturvardsverket.se/upload/04_arbete_med_naturvard/vagledning/arter/artergemensam.pdf#12

Hotbild

- Främsta hotet är igenväxning till följd av upphörd eller minskad hävd.
- Det pågår en kontinuerlig urlakning av kalk ur markens ytlager. Denna urlakning är ett stort problem idag. Eftersom sandstäpp inte hävdas som tidigare så minskar möjligheten till att kalkrik jord når ytan som en följd av betest tramp och eventuell efterföljande erosion i sluttningar.
- Kvävenedfall är ett stort problem eftersom det accelererar igenväxningen.

Bevarandeåtgärder

- Gångse åtgärder för att upprätthålla gynnsam bevarandestatus så att ingen försämringar för arten sker, (dvs att artens intressen respekteras i fysisk planering, tillståndsprövning, generell naturvårdshänsyn, förvaltning av skyddade områden, artskydd och uppföljning samt övervakning).
- Genomförandet av Åtgärdsprogram för sandstäpp som är under framtagande.

Regelverk

Länk: Gemensam text (regelverk)

http://www.naturvardsverket.se/upload/04_arbete_med_naturvard/vagledning/arter/artermensam.pdf#16

- Arten ingår i art- och habitatdirektivets bilaga 2 och den är inte en prioriterad art där.
- Arten kräver noggrant skydd enligt art- och habitatdirektivet. Den ingår i art- och habitatdirektivets bilaga 4 och betecknas med N i artskyddsförordningens bilaga 1.
- Vilt levande exemplar av arten är fridlyst enligt 7§ Artskyddsförordningen (2007:845) vilket innebär att det är förbjudet att avsiktligt plocka, samla in, skära av, dra upp med rötterna eller förstöra arten i naturen. Förbudet gäller alla stadier i artens livscykel.
- Vilt levande exemplar av arten omfattas av 23§ Artskyddsförordningen vilket innebär att det är förbjudet att förvara och transportera arten..

Bevarandemål och uppföljning

Länk: Gemensam text (bevarandemål och uppföljning)

http://www.naturvardsverket.se/upload/04_arbete_med_naturvard/vagledning/arter/artermensam.pdf#24

Förslag till mål (inte fastställda)

<i>Mål – utbredning & förekomst</i>	<i>Nivå</i>	<i>Metod</i>	<i>Mått</i>	<i>Frekvens</i>
Utbredningsområdet för sandnejlika ska vara minst 3 400 km ² i kontinental region.	Biogeografisk	Geografisk analys enl. EU:s metodik för artikel 17-rapporter.	Antal km ²	Vart 6:e år
Förekomstarean för sandnejlika ska vara minst 250 km ² i kontinental region.	Biogeografisk	Geografisk analys enl. EU:s metodik för artikel 17-rapporter.	Antal km ²	Vart 6:e år

<i>Mål – population</i>	<i>Nivå</i>	<i>Metod</i>	<i>Mått</i>	<i>Frekvens</i>
Det ska finnas 300 000 individer av sandnejlika i kontinental region.	Område	Enligt BI-manual kärlväxter.	Antal individer	Vart 6:e år
Det ska finnas minst XX fertila individer av sandnejlika på lokalen YY.	Lokal	Enligt BI-manual kärlväxter.	Antal fertila individer	Vart 6:e år
Det ska finnas minst XX individer av sandnejlika på lokalen YY.	Lokal	Enligt BI-manual kärlväxter.	Antal individer	Vart 6:e år

<i>Mål – livsmiljö</i>	<i>Nivå</i>	<i>Metod</i>	<i>Mått</i>	<i>Frekvens</i>
Det ska finnas minst XX km ² lämplig livsmiljö (sandstäpp) för sandnejlika i artens gynnsamma utbredningsområde / området YY.	Nationell / Område	Enligt UF-manual för gräsmark (fastställd).	Antal km ²	Vart 6:e år
Det ska finnas minst XX m ² sandblottor för sandnejlika i området YY.	Område	Enligt UF-manual för gräsmark (fastställd).	Antal m ²	Vart 6:e år

Kommentarer

Minimivån för uppföljning i skyddade områden är uppföljning av populationsstorlek och livsmiljö vart 6:e år.

Litteratur och kontaktuppgifter

Länk: Gemensam text (litteratur och kontaktuppgifter)

http://www.naturvardsverket.se/upload/04_arbete_med_naturvard/vagledning/arter/artergemensam.pdf#30

Artvis litteratur

Mattiasson, G. 1974. Sandstäpp. Vegetation, dynamik och skötsel. Medd. fr. avd. f. Ekologisk Botanik, Lunds Univ. 2:4.

Nilsson, Ö. & Gustafsson, L.-Å. 1982. Projekt Linné rapporter 121–132. Svensk Bot. Tidskr. 76: 135–145.

Olsson, K.-A. 1997. Sandnejlika, *Dianthus arenarius* i Skåne. Lunds Botaniska Förening Medlemsblad 1997(3): 19–23.

Olsson, K.-A. 2008. Sandnejlika i Åhus. Bot. Not. 141 (2): 23-34.

Tyler, T. 2003. Sandstämpens status vårvintern 2003. Bot. Not. 136 (4): 1-22.

Länkar

Virtuella floran <http://linnaeus.nrm.se/flora/>

Kontaktuppgifter

Marit Persson
marit.persson@artdata.slu.se
018-67 26 58

ArtDatabanken
Bäcklösavägen 10
Box 7007
750 07 Uppsala