

## 4126 Gyllebo

Kommun	Simrishamn	Totalareal	129 ha
Naturgeografisk region	8	Areal land	91 ha
Objektskategori	Ä	Areal vatten	38 ha
Markägare	Sveaskog	Areal produktiv skogsmark	87 ha

Areal värdekärna	41 ha	Areal skyddszon	0 ha
Areal utvecklingsmark	49 ha	Areal arronderingsmark	0 ha

### Kriterier för urval

- Mindre naturskog
- Representativt för regionen
- Artrik
- Värdefull livsmiljö för rödlistade arter
- Ingår i värdefull lövskogstrakt
- Särskild betydelse för friluftsliv
- Berör befintligt Natura 2000-objekt

### Beskrivning av området

Ädellövskogsområde i anslutning till Gyllebosjön samt en liten rullstensås i den sydvästra delen. Norr om sjön finns markerade slutningszoner som har naturskogskaraktärer med många rödlistade växtarter. Skogen på platån ovanför, som delvis är föryngringshuggen, utgörs av rakstammig hög och delvis grov bokskog av ängstyp med arter som storrams, tandrot, stor häxört, myskmadra, murgröna, lundstjärnblomma och vippärt. Skogen visar på lång kontinuitet genom förekomster av bl a skriftlav, bokvårtlav, olivklotterlav, glansfläck, rosa lundlav, havstulpanlav, krusig ulota och platt fjädermossa. I nordöstra delen finns en välutbildad fuktlövskog med al. Mindre partier med fuktlövskog finns även i den södra delen. Söder om sjön förekommer även flera grova ekar. Vid sjöns östra sida finns en iordningställd badplats.



Liten skogsbäck och naturskogsartat parti norr om Gyllebosjön.  
Foto: Anders Larsson.

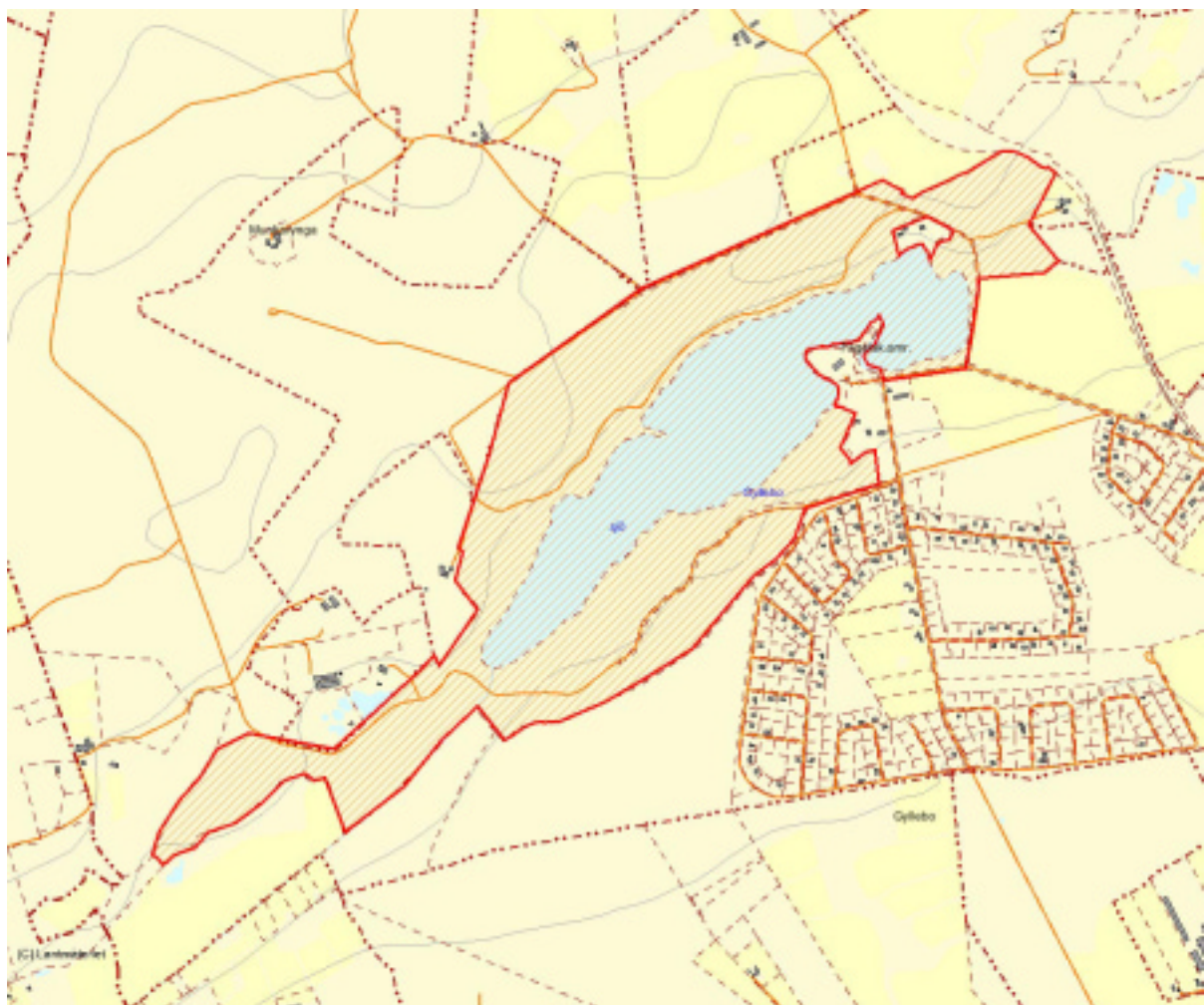
## Länsstyrelsens bedömning

Ett sammanhängande ängsartat ädellövskogsområde med mycket höga naturvärden och goda förutsättningar att utvecklas ytterligare genom förekomsten av många grova träd av både ek och bok samt en begynnande åldersdifferentiering i trädskiktet. Ett av de sydligaste, större sammanhängande ädellövskogsområdena på Linderödsåsens utlöpare. Ingår i

värdefull lövskogstrakt. Naturvärdena är förknutna till gamla ädellövträd och de naturskogsartade omgivningarna runt sjön. Området är av stor betydelse för bevarandet av biologisk mångfald i ädellövskogar av ängstyp. De strandnära områdena är av betydelse för friluftslivet. Gyllebosjön har ett rikt fågelliv och är fågelskyddsområde.

## Källor

1. Från Bjäre till Österlen - Skånska natur- och kulturmiljöer. Objekt nr 18 i Simrishamns kommun. Länsstyrelsen i Kristianstads län 1996. 2. Skyddsvärda trädmiljöer i Skåne för bevarande av den biologiska mångfalden. Naturskyddsföreningen i Skåne 2000. 3. Riksobjekt för naturvård N 71 Kusten Stenshuvud-Vik-Simrishamn. 4. SVS nyckelbiotopsinventering 1999, 2001.



Skala 1:20 000

## 4592 Prästamossen

Kommun	Lund	Totalareal	29 ha
Naturgeografisk region	7	Areal land	29 ha
Objektskategori	Ls	Areal vatten	0 ha
Markägare	Fortifikationsverket	Areal produktiv skogsmark	21 ha

Areal värdekärna	24 ha	Areal skyddszon	0 ha
Areal utvecklingsmark	3 ha	Areal arronderingsmark	1 ha

### Kriterier för urval

- Sammansatta ekosystem
- Värdefull livsmiljö för rödlistade arter
- Berör befintligt Natura 2000-objekt
- Gränisar till befintligt naturreservat

### Beskrivning av området

Sumplövskog med främst björk och videbuskmarker inom Revingefältet som ej nyttjas för militär övningsverksamhet (annat än på befintliga spår) eller bete. Värdefull miljö för olika fågelarter, bl a sommargylling. I de murkna lövträdsresterna har påträffats flera ovanliga och sällsynta flugor, bl a flugan *Solva marginata*. Här förekommer även fjärilen bålgetinglik glasvinge. I de öppna partierna i väster förekommer högörtvegetation. Norr om skogen har tidigare funnits en mindre kalkfuktäng. Området är delvis påverkat av äldre dikningar och har i någon del ganska nyligen gallrats. Mindre gläntor har uppkommit i den björkdominerade sumplövskogen genom stormfällan. Under de senaste åren har området utvecklats till ett viktigt tillhåll för vildsvin. Det är högst sannolikt att området kommer att utvecklas till en luckig sumplövskog om området tillåts fri utveckling och delvis återskapad naturlig hydrologi. De biologiska värdena kan då förväntas öka avsevärt.



Ung kattuggla. Foto: Anders Larsson.

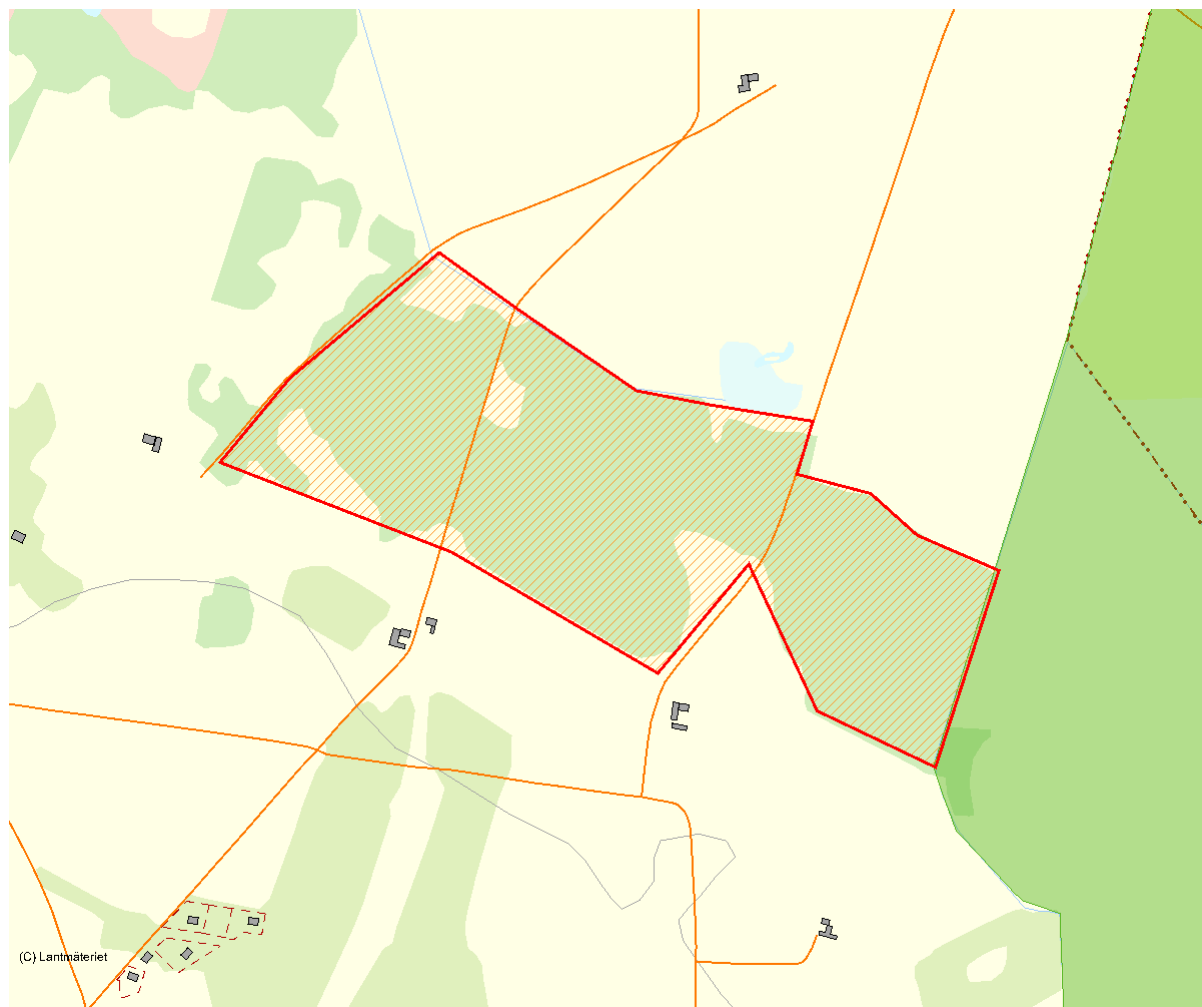
## Länsstyrelsens bedömning

Värdefull sumplövskog och videbuskmark med ingående högtängar som bör få utvecklas relativt fritt. Naturvärdena är knutna framför allt till fågellivet och vedlevande insekter. I kombination med omgivande betade

öppna gräsmarker förhöjer lövskogen områdets samlade naturvärde. Området är representativt för de "surskogar" som fanns längs Klingavälsån före 1850. Gränsar till naturreservatet Klingavälsåns dalgång.

## Källor

1. Från Sandhammaren till Kullaberg. Naturvårdsprogram för Malmöhus län. Objekt 7e i Lunds kommun. Länsstyrelsen i Skåne län 2003. 2. Riksintresse för naturvård N 86 Hardeberga-Södra Sandby-Dalby-Krankesjöområdet.



Skala 1:10 000

## 4630 Revingehed

Kommun	Lund	Totalareal	483 ha
Naturgeografisk region	7	Areal land	280 ha
Objektskategori	Ls	Areal vatten	203 ha
Markägare	Fortifikationsverket	Areal produktiv skogsmark	111 ha

Areal värdekärna	213 ha	Areal skyddszon	0 ha
Areal utvecklingsmark	8 ha	Areal arronderingsmark	3 ha

### Kriterier för urval

- Sammansatta ekosystem
- Artrik
- Värdefull livsmiljö för rödlistade arter
- Särskild betydelse för friluftsliv
- Berör befintligt Natura 2000-objekt
- Tätortsnära område av särskilt värde för friluftsliv och naturvård

### Beskrivning av området

Sumpskogsområden och videbuskage i anslutning till gamla torvtäcker samt alstrandskogar längs Krankesjön och igenväxande f d Fönesjön och Kalvs mosse, huvudsakligen bestående av sumpskogsmiljöer med viden, björk och al och öppna kärr/mossepartier. Områdena ligger inom militärt övningsfält, men utnyttjas inte för detta ändamål. I vissa delar finns mindre planteringar med tall. Områdena ligger på näringsfattiga sandavlagringar i Vombsänkan. Strandalskogarna och sumpskogsområdena har uppkommit i samband med sänkningen av Krankesjön. Krankesjön är sedan lång tid tillbaka känd som en av landets förnämligaste fågelsjöar. Sommargylling, pungmes, rördrom, brun kärrhök, svarttärna och sångsvan tillhör häckfåglarna i området. Hela Revingefältet är välinventerat med avseende på djurlivet. Antalet rödlistade arter är stort. Stor skimmerfjäril, glasbjörksvikmal, bålgetinglik glasvinge och punkterad lavspinnare är några av de påträffade fjärilsarterna. Vid Svarta Hål förekommer lökgröda. Citronfläckad kärrtrollslända finns i de gamla torvgravarna. Vid Stensoffa ligger Lunds universitets ekologiska fältstation, som genomför många olika

forskningsprojekt i området.



Lökgröda. Foto: Christer Persson.

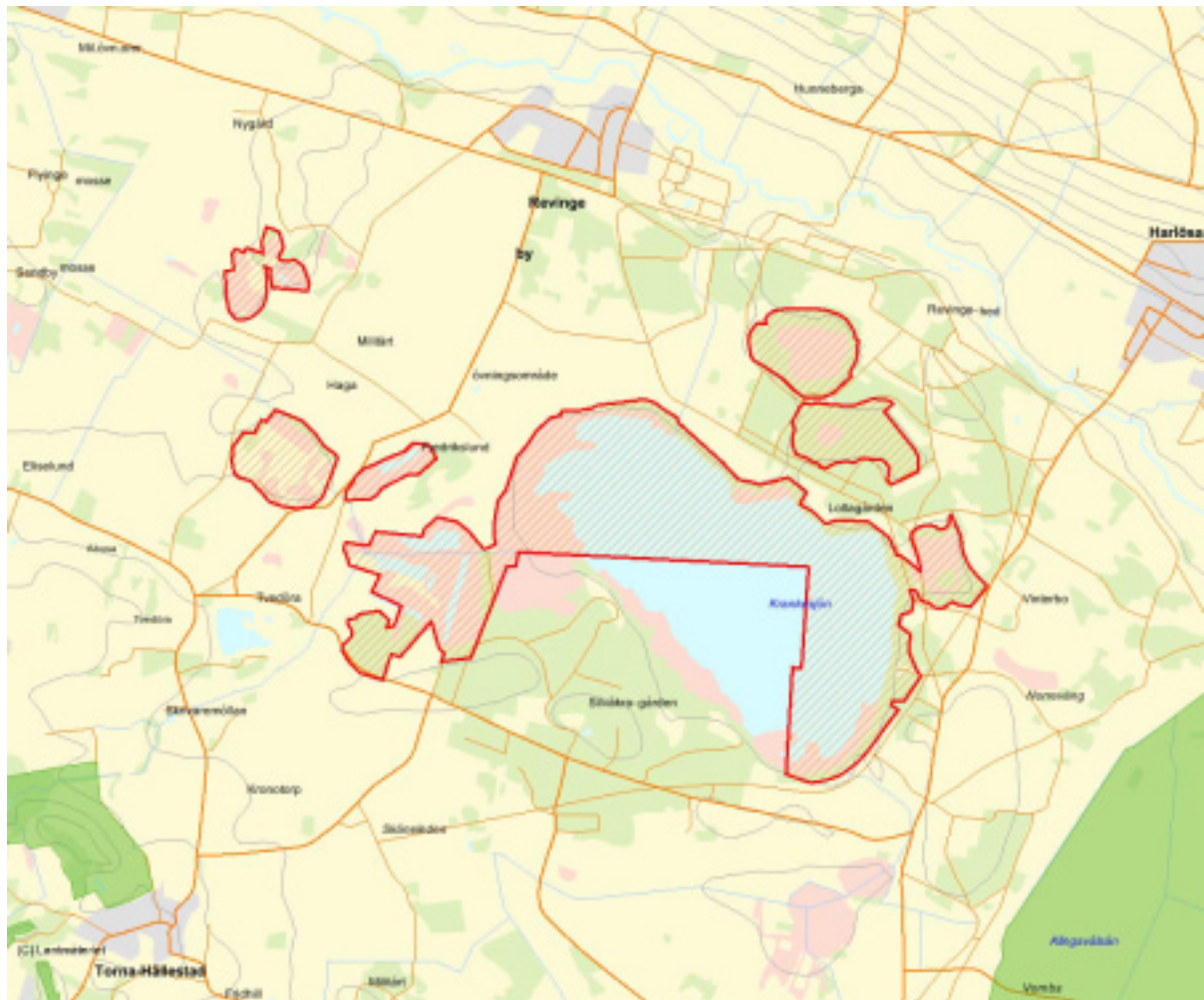
## Länsstyrelsens bedömning

De olika sumpskogsmiljöerna utgör tillsammans med de öppna f d torvgravarna och kärrområden/högörtvegetation väsentliga komponenter på det i övrigt öppna, flacka och sandiga övningsområdet. Miljöerna är av stor betydelse för vetenskaplig forskning. Områdena bidrar till den samlade mycket stora biologiska mångfalden på övningsfältet. Strandalskogarna

längs Krankesjön är av betydelse för fågellivet och är representativa för regionen. Revingefältet är välinventerat m a p fågelfauna, vertebrater, evertrebrater och flora. De utpekade områdena ingår i ett beslutat Natura 2000-objekt. Hela övningsfältet har också mycket stort värde för naturvård och rekreation i regionen.

## Källor

1. Från Sandhammaren till Kullaberg. Naturvårdsprogram för Malmöhus län. Objekt 7a, 7b och 7c i Lunds kommun. Länsstyrelsen i Skåne län 2003. 2. Riksintresse för naturvård N 86 Hardeberga-Södra Sandby-Dalby-Krankesjöområdet. 3. Ramsarområde nr 2 Klingavälsån - Krankesjön.



Skala 1:50 000

## 4590 Ravlunda skjutfält

Kommun	Simrishamn, Kristianstad	Totalareal	234 ha
Naturgeografisk region	7	Areal land	234 ha
Objektskategori	Ä	Areal vatten	0 ha
Markägare	Fortifikationsverket	Areal produktiv skogsmark	199 ha
Areal värdekärna	90 ha	Areal skyddszon	0 ha
Areal utvecklingsmark	115 ha	Areal arronderingsmark	22 ha

### Kriterier för urval

- Större naturskog
- Representativt för regionen
- Artrik
- Värdefull livsmiljö för rödlistade arter
- Berör befintligt Natura 2000-objekt

### Beskrivning av området

Det södra området inom Ravlunda skjutfält utgörs främst av gammal bokskog med inslag av mindre barrplanteringar. Bokskogarna hyser äldre träd och utgör tillsammans med angränsande skogsområden häckningsmiljö för flera rödlistade fågelarter, bl a bivräk, glada, skogsduva, sommargylling, spillkråka och mindre hackspett. Andra arter av intresse är lärkfalk, stenknäck och dubbeltrast samt nattskärre och fältpiplärka. De senare finns dock främst i de angränsande halvöppna tallplanteringarna. Mindre horndyvel är en rödlistad skalbagge som påträffats. Skogen används delvis för militära övningar och är i övrigt påverkad av skogsbruk genom aktiva förnyngsåtgärder. Detta har resulterat i bestånd med olika åldersstruktur. I området förekommer även ekbestånd. Den skogliga kontinuiteten är mycket lång. Det norra delområdet utgörs av både skogbevuxna och öppna patier längs en del av den här meandrande Julebodaån. De skogbevuxna delarna består till stor del av gammal ädellövskog med naturskogskaraktär och klubbalsumpskogar. Ädellövskogen kännetecknas av gamla lövträd av främst ask och bok samt rikligt med gammal hassel. Tillgången på lågor, högstubbar och död ved är mycket stor. Området är källpåverkat och hyser en värdefull kryptogamflora. Alsumpskogarna innehåller även de rikligt med död ved och många gamla träd och gränsar

i allmänhet direkt till ån. Själva ån har höga naturvärden och kan betraktas som ett opåverkat vattendrag. Tillsammans med de anslutande mer öppna markerna bildar delområdet en ekologiskt sammanhållen enhet längs Julebodaån.



Sandnejlika förekommer i östra Skåne på kalkrika sandiga marker.  
Foto: Anders Larsson.

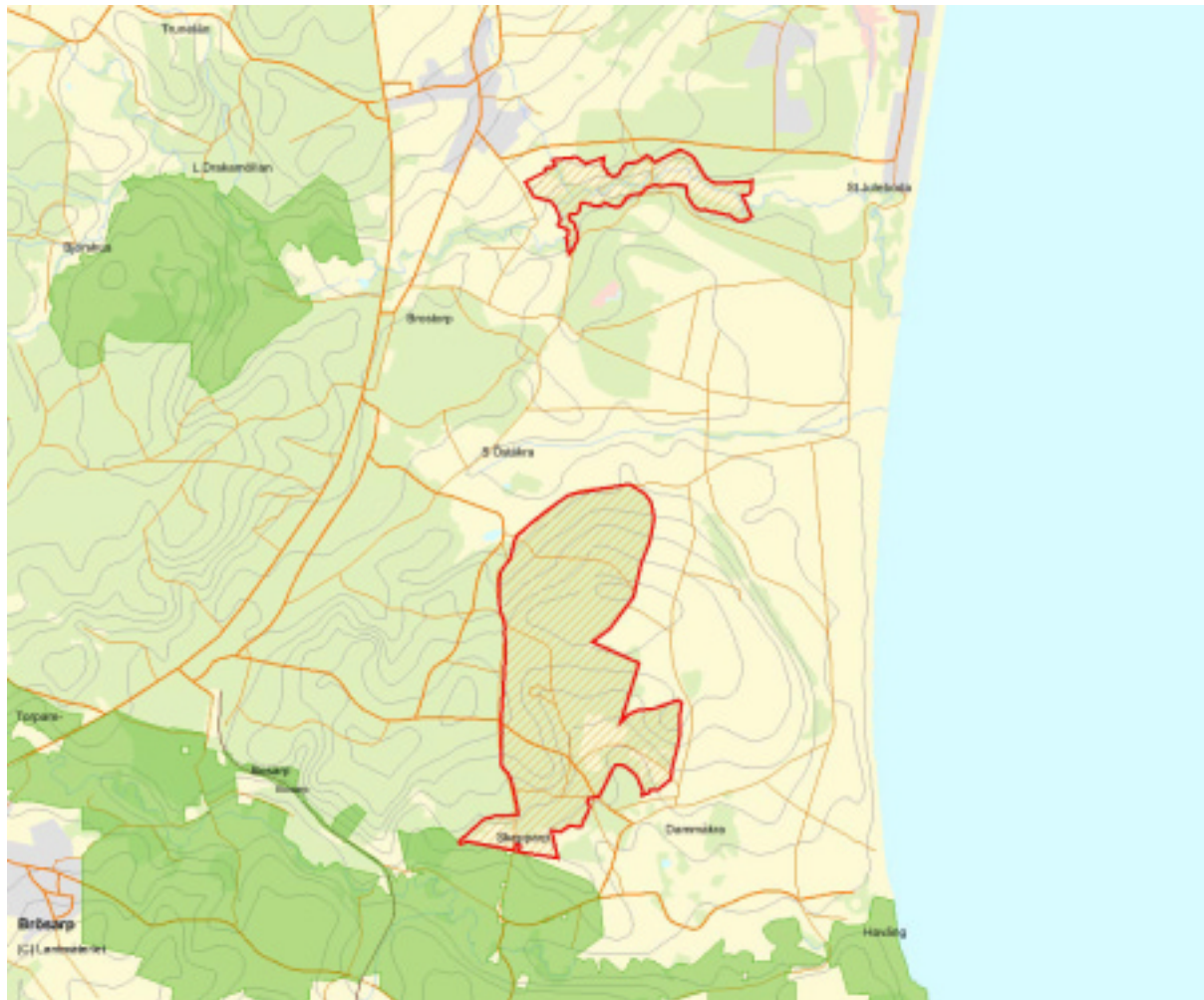
## Länsstyrelsens bedömning

Bokskogen på Ravlundafältet är representativ för regionen och uppvisar lång skoglig kontinuitet. Den är förhållandevis artrik och brynzonerna är värdefulla för många arter som lever i det angränsande öppna hedlandskapet. Strandalskogarna längs Julebodaån i norra delen är värdefulla och ingår i ett Natura 2000-objekt. Skogsområdena bör långsiktigt skyddas mot åtgärder som innebär att mängden död ved och gamla träd minskar. Bokbestånd med hög trädålder bör generellt sparas samtidigt som yngre bokbestånd

långsiktigt utvecklas mot olikåldriga bestånd. Vissa områden bör tillåtas utveckling med intern beståndsdynamik. Tallbestånd med äldre träd bör få utvecklas relativt fritt samtidigt som viss luckighet, särskilt i söder på sandiga områden tillåts för att gynna sandmarksberoende arter. Skogen har viss betydelse för friluftsliv under perioder som militära övningar inte pågår. Skogen på Ravlundafältet bör därför tillsammans med det öppna hedlandskapet på sikt skyddas som naturreservat.

## Källor

1. Från Bjäre till Österlen Skånska natur- och kulturmiljöer. Objekt nr 31 i Simrishamns kommun och nr 1c i Kristianstads kommun. Länsstyrelsen i Kristianstads län 1996. 2. Skyddsvärda trädmiljöer i Skåne för bevarande av den biologiska mångfalden. Naturskyddsföreningen i Skåne 2000. 3. Riksintresse för naturvård. N66 Verkeån med dalgång. 4. Riksintresse för friluftsliv. L:F4 Kuststräckan Åhus-Simrishamn med Stenshuvud-Verkeån. 5. Uppgifter från Skånes Ornitologiska Förening.



Skala 1:50 000



## 4596 Nösdala

Kommun	Hässleholm	Totalareal	151 ha
Naturgeografisk region	8	Areal land	151 ha
Objektskategori	Ä	Areal vatten	0 ha
Markägare	Fortifikationsverket	Areal produktiv skogsmark	151 ha
	Sveaskog		
Areal värdekärna	79 ha	Areal skyddszon	0 ha
Areal utvecklingsmark	58 ha	Areal arronderingsmark	14 ha

### Kriterier för urval

- Mindre naturskog
- Representativt för regionen
- Värdefull livsmiljö för rödlistade arter
- Tätortsnära område av särskilt värde för friluftsliv och naturvård
- Gränisar till värdefullt område utanför det statliga innehavet

### Beskrivning av området

Nösdala utgör de västra branta sluttningarna på Göingeåsen och en del av platån. De domineras av bokskog, huvudsakligen av hedtyp, men med inslag av ängstyper. I de brantaste delarna har skogsbruk bedrivits endast i mindre omfattning och vissa partier kännetecknas av rikligt med död ved. Här och var finns inslag av ek och avenbok. Spritt i området finns småbestånd med planterad gran i varierande åldrar, särskilt på platån. I svackor förekommer fuktlövsskogar med främst al och björk. I den norra delen förekommer berg i dagen. Terrängen är i övrigt ganska kuperad. Flera rödlistade arter har påträffats. I flera av bokbestånden är träden mer än 120 år. Betydande delar av bokskogen på platån har markberetts för inledande föryngringar. Området gränisar till ädellövskogsområden med mycket höga naturvärden på privat mark. Området ligger tätortsnära och har betydelse för det rörliga friluftslivet.



Sumplövsskogar med klibbal är ofta vanliga i terrängsvackor i bokskogsområden.

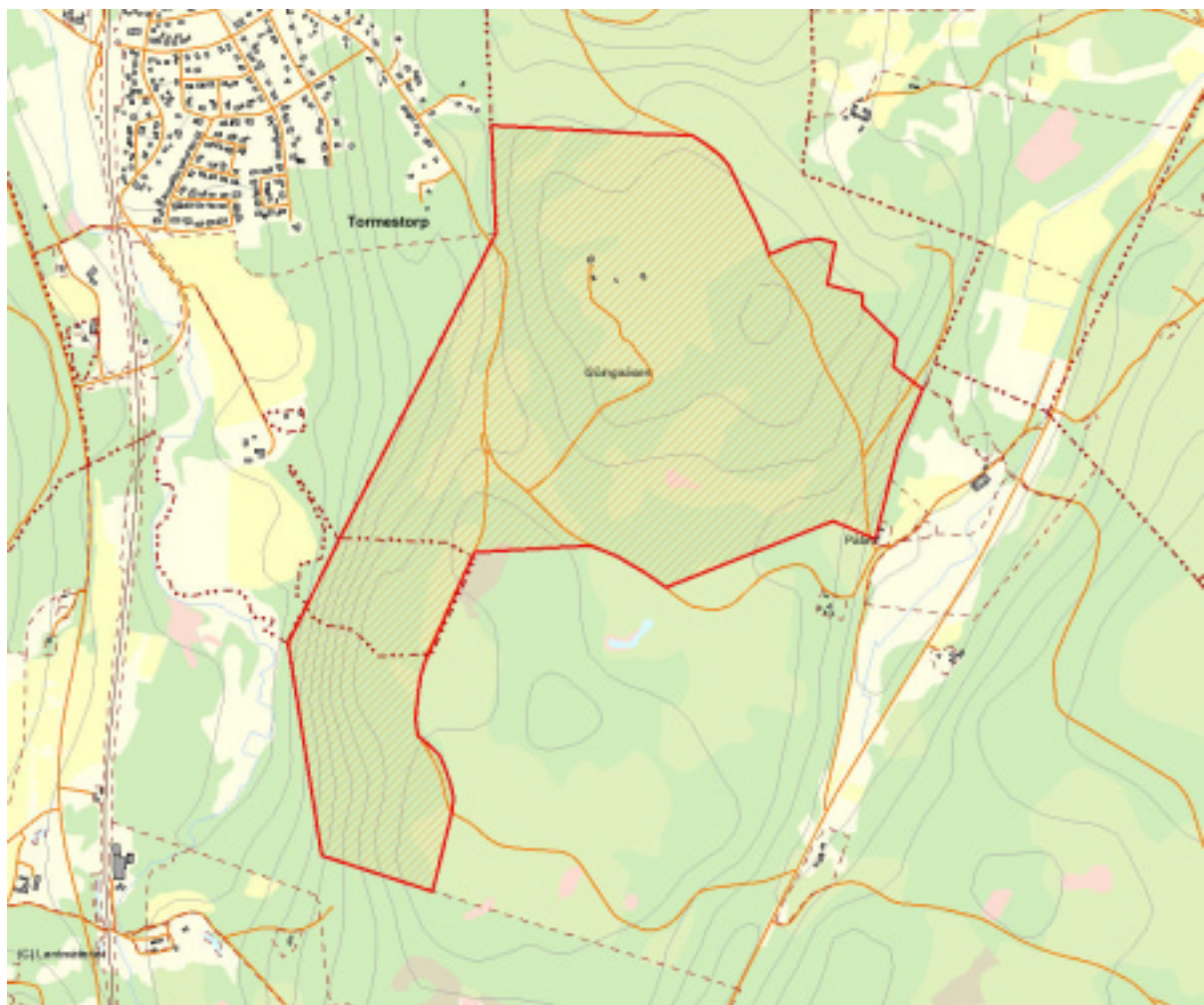
## Länsstyrelsens bedömning

Bokskogarna på Göingeåsen har stor betydelse för bevarandet av biologisk mångfald i mellersta Skåne. Den skogliga kontinuiteten är lång och antalet rödlistade arter är betydande. Förutsättningarna för att dessa skall kunna expandera är mycket goda om större sammanhängande ädellövskogsarealer kan bibehållas med varierad åldersstruktur och i vissa delar utveckling med intern beståndsdynamik. Särskilt värdefulla är de västra slutningszonerna. Bokskogar som är mer än 120 år gamla måste uppfattas

som synnerligen värdefulla i Skåne. Merparten av befintliga granbestånd bör successivt överföras mot ädellövskog för att härigenom även tillskapa en varierad åldersstruktur. Genom sin storlek och det tätortsnära läget har området betydelse för friluftslivet. Området utgör från biologisk synpunkt ett viktigt komplement till de skogspartier med höga naturvärden som finns i angränsande områden på Göingeåsen. De bokskogsklädda slutningarna har stor betydelse för landskapsbilden.

## Källor

1. Från Bjäre till Österlen - Skånska natur- och kulturmiljöer. Objekt 12 i Hässleholms kommun. Länsstyrelsen i Kristianstads län 1996. 2. SVS nyckelbiotopsinventering.



Skala 1:20 000

## 4586 Raslången

Kommun	Kristianstad	Totalareal	251 ha
Naturgeografisk region	8	Areal land	134 ha
Objektskategori	Ä	Areal vatten	117 ha
Markägare	Sveaskog	Areal produktiv skogsmark	127 ha

Areal värdekärna	86 ha	Areal skyddszon	0 ha
Areal utvecklingsmark	46 ha	Areal arronderingsmark	4 ha

### Kriterier för urval

- Sammansatta ekosystem
- Representativt för regionen
- Artrik
- Värdefull livsmiljö för rödlistade arter
- Särskild betydelse för friluftsliv
- Berör befintligt Natura 2000-objekt
- Ingår i ett kluster av värdefulla områden

### Beskrivning av området

Sjön Raslången, en karaktäristisk sprickdalssjö, och en sammanhängande kantzoon på sjöns västra sida som präglas av många äldre träd av bok, ek och tall. Tallarna är gamla och med pansarbark och utgångshål av barksteklar. I den södra delen förekommer beståndsbildande bokskogar med flera rödlistade arter, bl a rosa lundlav, bokvårtlav och liten sönderfallslav. Ett område, som förnygringshuggits och som ännu har överståndarna kvar, hyser flera högstubbar med bohål för spillkråka och större hackspett. Äldre träd har förekomster av borkantlav, mångfruktig blemlav och klippfrullania. Delar av skogen är kuperad och delvis blockrik med flera små vattendrag som skapar fuktiga lövskogsmiljöer. Vid Västerviksnäs förekommer skillerticka, fällmossa, talltaggsvamp, hårklomossa och sjötåtel. Hela halvön Västerviksnäs kan egentligen betraktas som ett utvecklingsområde. Mindre granplanteringar är inneslutna i området. Några delar är nyligen slutavverkade och återplanterade med gran, men med viss lövförnyring bevarad. Terrängen är delvis blockrik och kuperad. Längs strandkanten finns även klippbranter. Kiaön är opåverkad av sentida avverkningar och utgörs främst av gran- och tallskog. Sjön är utnyttjad för kanotturism

på grund av sin ostördhet. Hela området är fritt från bebyggelse med något enstaka undantag.



Strandparti vid sydvästra delen av Västerviksnäs. Foto: Ivar Björegren.

## Länsstyrelsens bedömning

Ett av de mest betydelsefulla ädelövsskogsområdena i nordöstra Skåne i anslutning till sjöarna. Genom områdets storlek har det betydelse för ett långsiktigt bevarande av biologisk mångfald.

Utvecklingspotentialen är stor. Bokskogarna och övriga lövskogsmiljöer bör få möjlighet att expandera och tillåtas utveckling med stor del intern beståndsdynamik

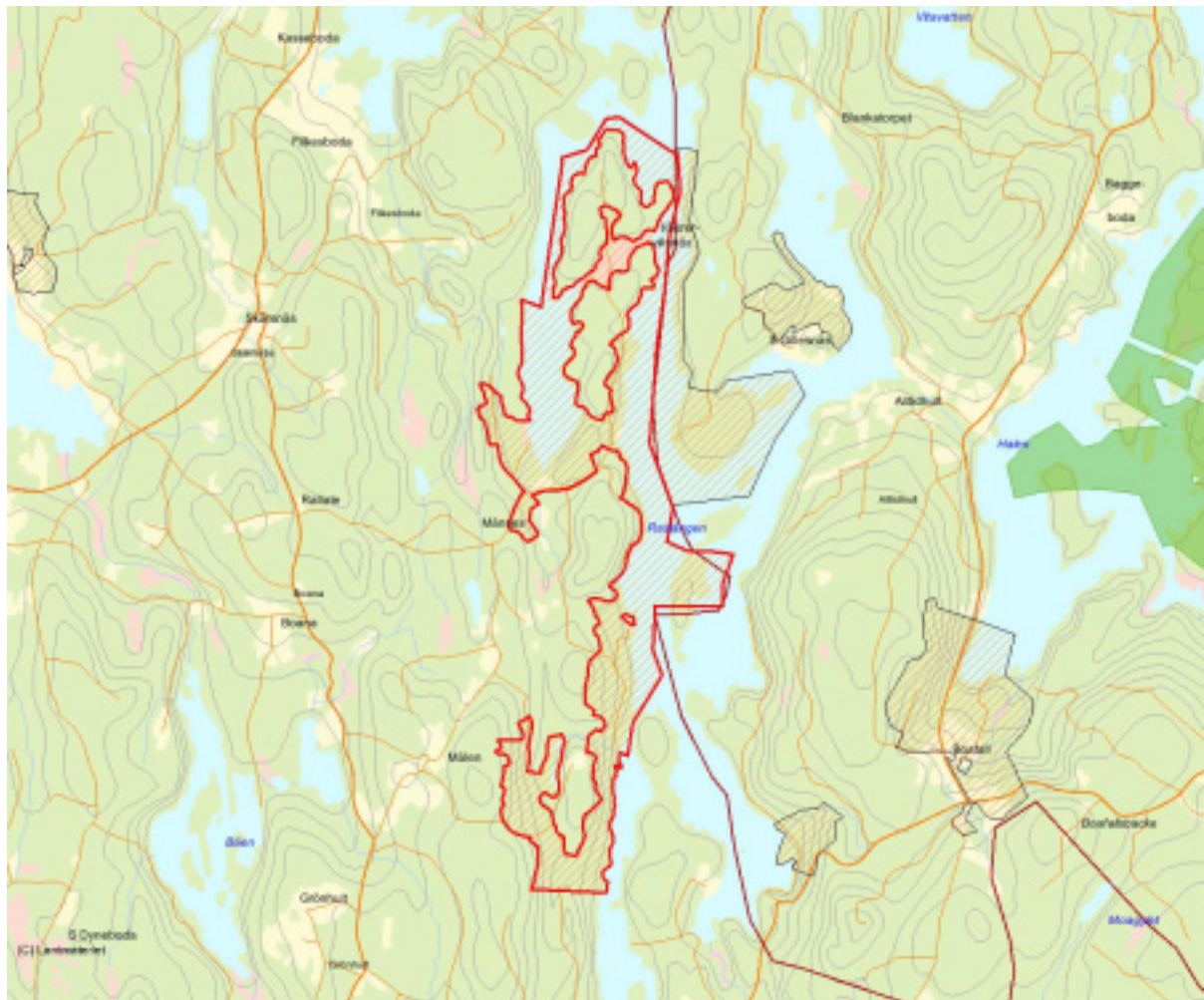
på bekostnad av granplanteringar. Inslaget av gammal tall bidrar till att öka områdets variationsrikedom.

Genom sin orördhet inbjuder området och sjön till naturupplevelser utöver det vanliga i Skåne.

Tillsammans med sjön Raslången och angränsande områden i Blekinge län är området av största betydelse för friluftsliv.

## Källor

1. Från Bjäre till Österlen - Skånska natur- och kulturmiljöer. Objekt 79 i Kristianstads kommun. Länsstyrelsen i Kristianstads län 1996. 2. Riksintresse för naturvård N 17 Immeln-Raslången. 3. Riksintresse för Friluftsliv L:F3 Ivösjön-Immeln-Ryssberget. 4. Fältinventerat av Skogsvårdsstyrelsen hösten 2003.



Skala 1:50 000

## 4588 Skärsnäs

Kommun	Kristianstad	Totalareal	69 ha
Naturgeografisk region	8	Areal land	69 ha
Objektskategori	Ä	Areal vatten	1 ha
Markägare	Sveaskog	Areal produktiv skogsmark	63 ha

Areal värdekärna	28 ha	Areal skyddszon	0 ha
Areal utvecklingsmark	24 ha	Areal arronderingsmark	11 ha

### Kriterier för urval

- Större naturskog
- Artrik
- Värdefull livsmiljö för rödlistade arter
- Särskild betydelse för friluftsliv
- Ingår i ett kluster av värdefulla områden

### Beskrivning av området

Strandnära ädellövskogar, främst bok, längs Immeln östsida, där storkroniga pansarbarkstallar med grynig blåslav och utgångshål av skalbaggar samt gamla rötade bokar kännetecknar långa strandsträckor. På ett par av öarna växer äldre asp. En av öarna utgör häckningslokal för fiskgjuse. I den södra delen finns en jätteek i anslutning till en inäga. På andra gamla ekar har påträffats rutsinn. Bokskogarna utgörs till övervägande del av hedtyper. Vissa bokbestånd är föryngringshuggna. I sjöns strandkant förekommer strandpryl och notblomster. Längs flera strandsträckor finns mindre granbestånd. Vid Träskovikens sydvästra sida förekommer i strandzonen rikligt med hårklomossa samt rikligt med död ved i form av högstubbar och lågor med bl a noshornsbagge. Klippfrullania och skärmstarr förekommer i ett fuktstråk. I norra delen av området finns även ett gammalt diabasbrott. Lövskogarna och hagmarkerna i anslutning till de forna stormansgårdarna i södra delen av området bär spår av tidigare kulturpåverkan.



Strandnära äldre bokskog vid Norregård i Skärsnäs. Foto: Ivar Björegren.



## 4584 Brotorpet

Kommun	Kristianstad	Totalareal	29 ha
Naturgeografisk region	8	Areal land	29 ha
Objektskategori	Ä	Areal vatten	0 ha
Markägare	Sveaskog	Areal produktiv skogsmark	27 ha

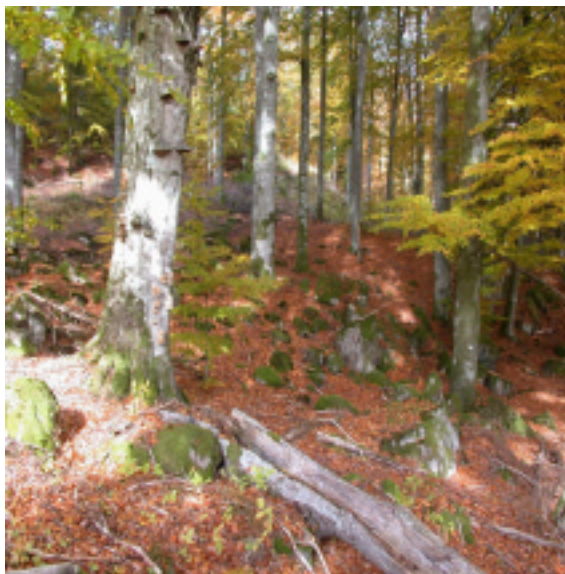
Areal värdekärna	16 ha	Areal skyddszon	2 ha
Areal utvecklingsmark	7 ha	Areal arronderingsmark	4 ha

### Kriterier för urval

- Mindre naturskog
- Värdefull livsmiljö för rödlistade arter
- Ingår i ett kluster av värdefulla områden

### Beskrivning av området

Två delar på ömse sidor om utloppet (Edre ström) från Immeln. Den norra delen utgörs huvudsakligen av bokskog med inslag av äldre ekar. Arter som förekommer är kort parasitpik, rosa lundlav och skillerticka. Signalarter är dessutom kantarellmussling, fällmossa och guldlockmossa. Den södra delen av området utgörs till viss del av mycket gammal bokskog med förekomst av samma arter som i norra delen, men dessutom även havstulpanlav. Området söder om Edre ström är också förhållandevis kuperat. Berget går i dagen på några ställen. Inslaget av tall är påtagligt och mycket död ved i form av lågor förekommer. Markvegetationen är hedartad med fläckvis rik förekomst av blåbär. Längs stränderna av Immeln förekommer många mycket gamla träd av både bok och tall. Några mindre granbestånd av varierande ålder förekommer inom området. Skåneleden passerar genom skogsområdet längs stranden.



Naturskogsartat parti i södra delen av Brotorpet. Foto: Ivar Björegren.

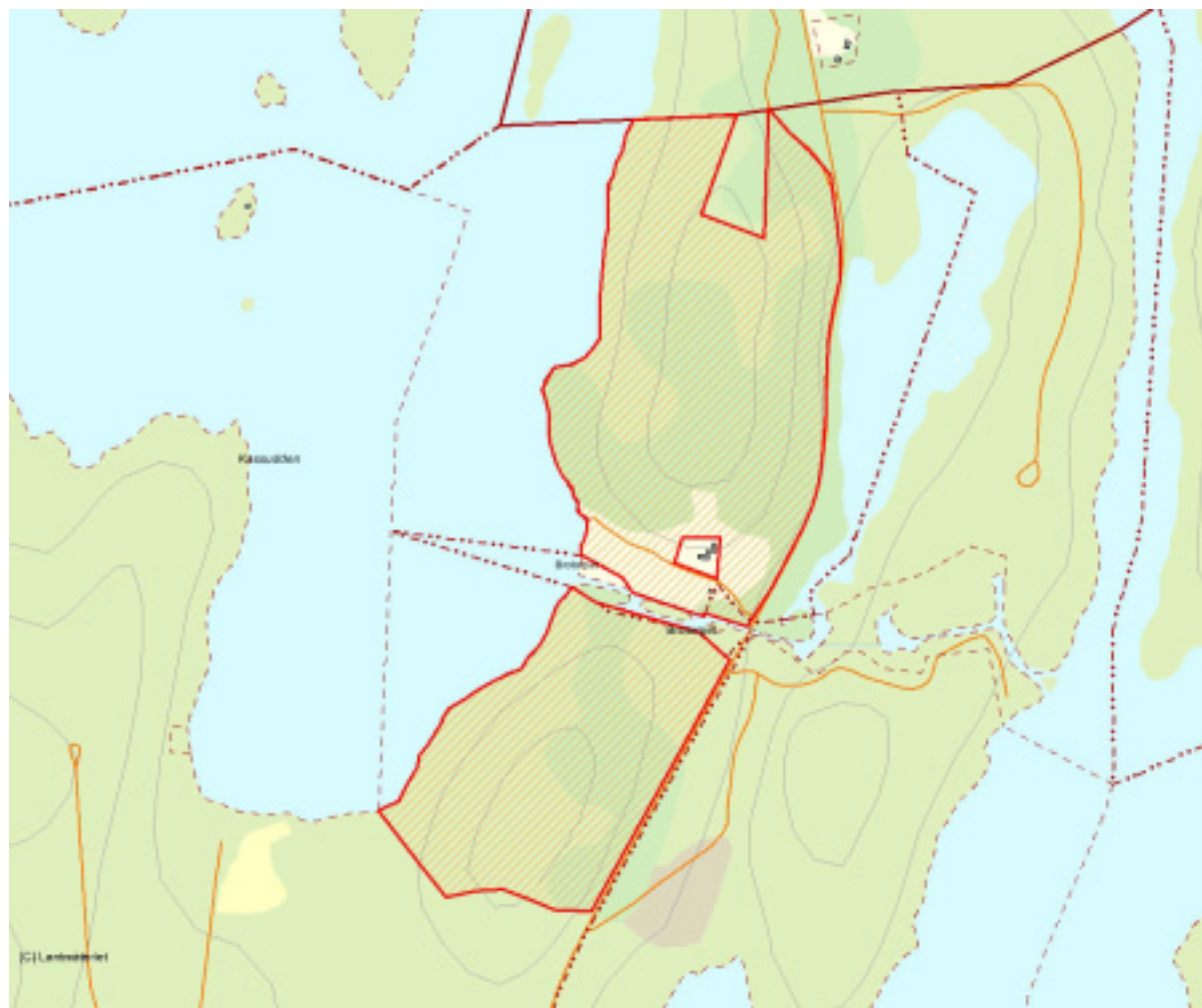
## Länsstyrelsens bedömning

Ett sjönära ädellövskogsområde som bör tillåtas utveckling med intern beståndsdynamik i stora delar samtidigt som befintliga granbestånd successivt omföres till ädellövskog. Ädellövskogen har betydelse för bevarande och utveckling av biologisk mångfald

i ett sjönära läge och vid den naturliga utbredningsgränsen för gran. Tillsammans med närliggande ädellövskogsmiljöer längs Immeln östsida (Skärnäs) och vid Raslången bildar skogsområdet en värdefull helhet, som bör skyddas som reservat.

## Källor

1. Från Bjäre till Österlen - Skånska natur- och kulturmiljöer. Objekt 78a i Kristianstads kommun. Länsstyrelsen i Kristianstads län 1996. 2. Riksintresse för naturvård N 17 Immeln-Raslången. 3. Riksintresse för friluftsliv L:F3 Ivösjön-Immeln-Ryssberget. 4. Fältinventerat av Skogsvårdsstyrelsen hösten 2003.



Skala 1:10 000