

## 3076 Nävekvärns klint

|                        |          |                           |        |
|------------------------|----------|---------------------------|--------|
| Kommun                 | Nyköping | Totalareal                | 229 ha |
| Naturgeografisk region | 22c      | Areal land                | 94 ha  |
| Objektskategori        | U1       | Areal vatten              | 135 ha |
| Markägare              | Sveaskog | Areal produktiv skogsmark | 88 ha  |
|                        |          |                           |        |
| Areal värdekärna       | 66 ha    | Areal skyddszon           | 0 ha   |
| Areal utvecklingsmark  | 21 ha    | Areal arronderingsmark    | 7 ha   |

### Kriterier för urval

- Större naturskog
- Artrik
- Värdefull livsmiljö för rödlistade arter
- Särskild betydelse för friluftsliv
- Hög grad av naturlighet

### Beskrivning av området

Området Nävekvärns klint är beläget i direkt anslutning till Bråviken. På och i anslutning till de för området karaktäristiska förkastningsbergen står flerhundraåriga, vindpinade gammeltallar, ofta grova med slät pansarbark och ibland som silvergrå torrakor. Topografin har medfört att stora delar bevarats från skogliga åtgärder under lång tid och därmed har också naturskogsliknande tillstånd utvecklats. Fallna döda furor med insektshål och hackmärken finns allmänt. I bergkanterna växer främst gammal gran samt senvuxen asp och ek, ofta rikligt hänglavbeklädda och på lodytor i skugglägen frodas ymniga mosstäckan. På enstaka hållar finns spillning av tjäder. Öster om Rankviken utbreder sig en dalgång där det växer gammal, grov granskog med inslag av äldre, senvuxen tall, asp, björk och ek och med ett välutvecklat buskskikt av hassel och skogstry. Grova lågor, naturliga stubbar och torrtädd av gran utnyttjas här av olika vedsvampar, vedinsekter och hackspettar. Vedtrappmossa förekommer här på några fuktiga granlångor. Mellan de massiva bergen finns också partier med enstaka gamla träd insprängda i yngre och olikåldrig barrskog. Här utvecklas intressanta successionsbiotoper av främst asp. I norra delen av området utbreder sig även stråk med trivialare barrskog. Väster om Vibberholmen finns ett naturavsnitt med höga naturvärden. I centrum slingrar sig en meandrande bäck mot havet. Längs bäcken finns stora och utomordentligt vackra bestånd av strutbräken här växande tillsammans med tibast, ormbär

och storrams. I trädskiktet ingår äldre träd av al, asp, björk, ask, hägg, alm, lönn, tall och gran. Många stammar av asp, al, ask, gran och tall är mycket grova varav en del har fallit och bildat grova lågor i olika nedbrytningsfaser. Död ved speciellt lövved förekommer rikligt i denna del. Kärlväxtfloran är rik och indikerar näringsrika marker t.ex. är hässlebrodd ett återkommande inslag i området.



Vy ut över Bråviken från Nävekvärns klint

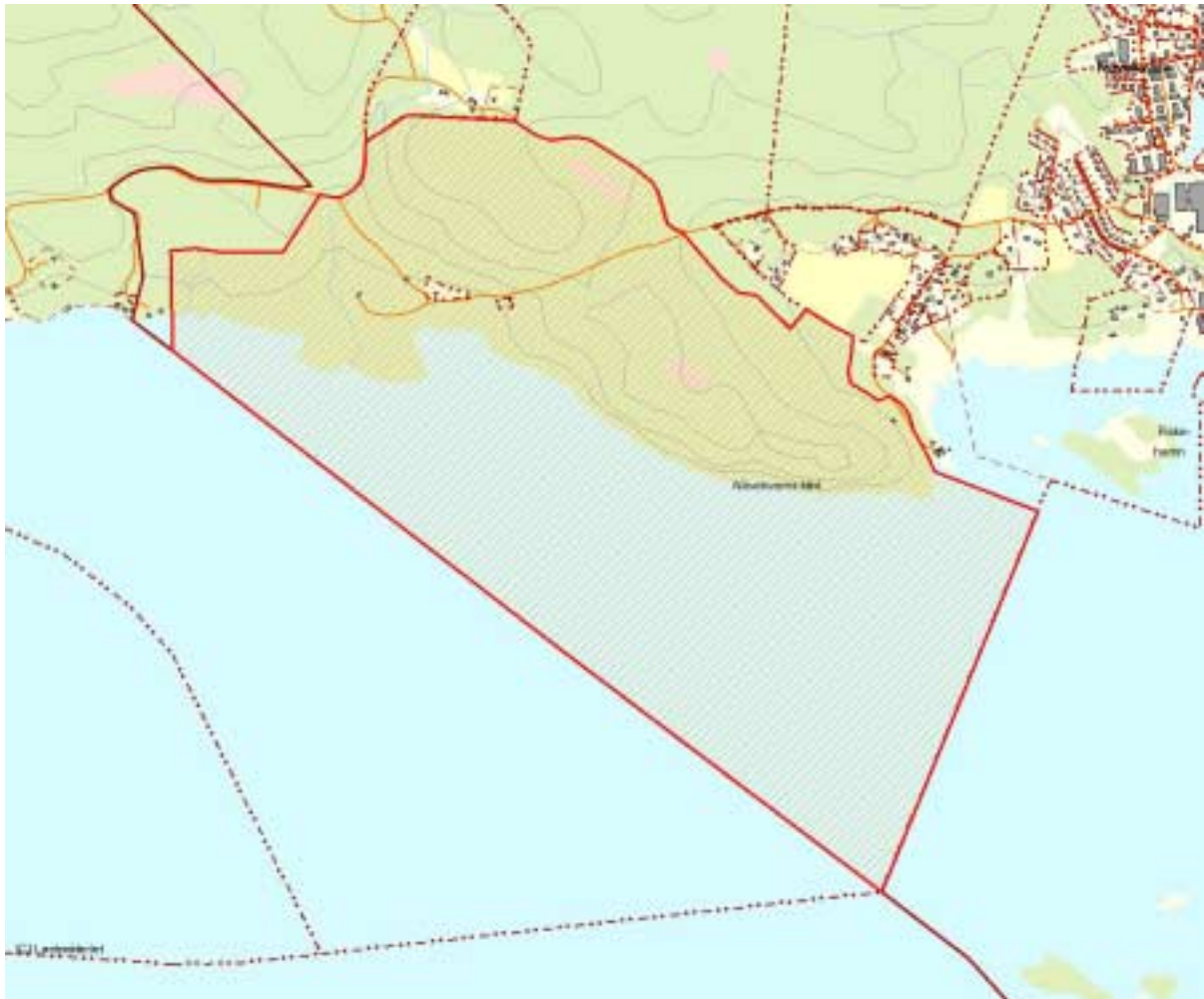
## Länsstyrelsens bedömning

Ett större område med mycket höga naturvärden i anslutning till Bråviken. De höga naturvärdena är i första hand knutna till gammal barrskog i sent successionsstadium. Här förekommer ett flertal krävande arter och i den exponerade sluttningen

lever ett antal rödlistade insekter, bland annat Reliktbock. Området har stor betydelse för bevarande av den biologiska mångfalden i regionen samt regional betydelse för det rörliga friluftslivet. Området bedöms därför vara i behov av skydd.

## Källor

1. Naturvårdsprogram för Södermanlands län, Länsstyrelsen 1991. Objekt 80-103 Tunabergskusten 2. Riksintresse för naturvård NRO 04 001 Bråvikenkusten 3. Riksintresse för friluftsliv FR D 04 001 Bråviken - Tunaberg 4. Nyckelbiotopinventeringen, Sveaskogs nyckelbiotopinventering 5. Sandström, Viklund, Wikars 1992 - Vedinsekter och spindlar i Nyköpings kommun, resultat från en entomologisk inventering av 22 naturområden 6. Objektet fältinventerat av Sören Johansson, Skogsvårdsstyrelsen.



Skala 1:20 000

# 3065 Dyviksskogen

|                        |                  |                           |       |
|------------------------|------------------|---------------------------|-------|
| Kommun                 | Trosa            | Totalareal                | 54 ha |
| Naturgeografisk region | 25c              | Areal land                | 44 ha |
| Objektskategori        | Sö               | Areal vatten              | 10 ha |
| Markägare              | Fastighetsverket | Areal produktiv skogsmark | 39 ha |

|                       |       |                        |      |
|-----------------------|-------|------------------------|------|
| Areal värdekärna      | 30 ha | Areal skyddszon        | 4 ha |
| Areal utvecklingsmark | 0 ha  | Areal arronderingsmark | 9 ha |

## Kriterier för urval

- Större naturskog
- Artrik
- Berör befintligt Natura 2000-objekt

## Beskrivning av området

Området Dyviksskogen utgörs av en äldre opåverkad, örtrik alsumpskog som västerut övergår i en större och långsträckt hållmarkstallskog. Själva Dyvikskärret består av en starkt källpåverkad alsumpskog på mullrik mark i en svag nordslutning mot Dyviken. Området ligger i en svacka med höga delvis bergbundna branter i öst och väst. Trädskiktet i kärret som är välslutet och flerskiktat utgörs av olikåldrig al med inslag av ask, björk och gran. Utmed stranden i nordost uppträder mycket gamla och bitvis grova alar. Död ved i form av lågor och torrträd finns spidda i hela objektet. Flera källor med tillhörande källdråg förekommer i slutningen och bidrar till att stora delar av sumpskogen översilas. Marken som är av låg- och högörtstyp är därmed mycket näringsrik och har en mycket artrik och välutvecklad flora. I källmiljöerna finns en rik mossvegetation med arter som källmossa, källpraktmossa och den rödlistade dunmossan. Sumpskogen omgärdas av en välkött granskog som i väster övergår i en större och mycket skyddsvärd hållmarkstallskog. I norr består denna tallskog av en kraftig brant mot Tullgarnsviken där inslag av gammal gran, al och asp förekommer utmed stranden. Den övre delen som är helt talldominerad är delvis impediment och bevuxen med flerhundraåriga, spärrgreniga tallar. Utmed branten i nordost uppträder flera gamla och rötangripna aspar, av vilka flera är hålträd. På asprenar växer den för länet mycket sällsynta rödlistade laven smalflikig brosklav. Fina lodytor, både solexponerade och

beskuggade förekommer utmed hela branten. Längre söderut utbreder sig ett hållmarksområde med ett mer olikåldrigt trädskikt av tall. Tallarna är bitvis mycket gamla, vridna och vresiga. Död ved i form av solexponerade lågor och torrträd förekommer här allmänt. Öster om Dyvikskärret finns en glesbevuxen hållmark och en mycket fin, långsträckt och basisk lodyta med en välutvecklad mossflora i ett nordvästligt läge.



Mycket gammal tallskog med vindpinade träd och vridna torrfrutor på hållmarken innanför Dyviken

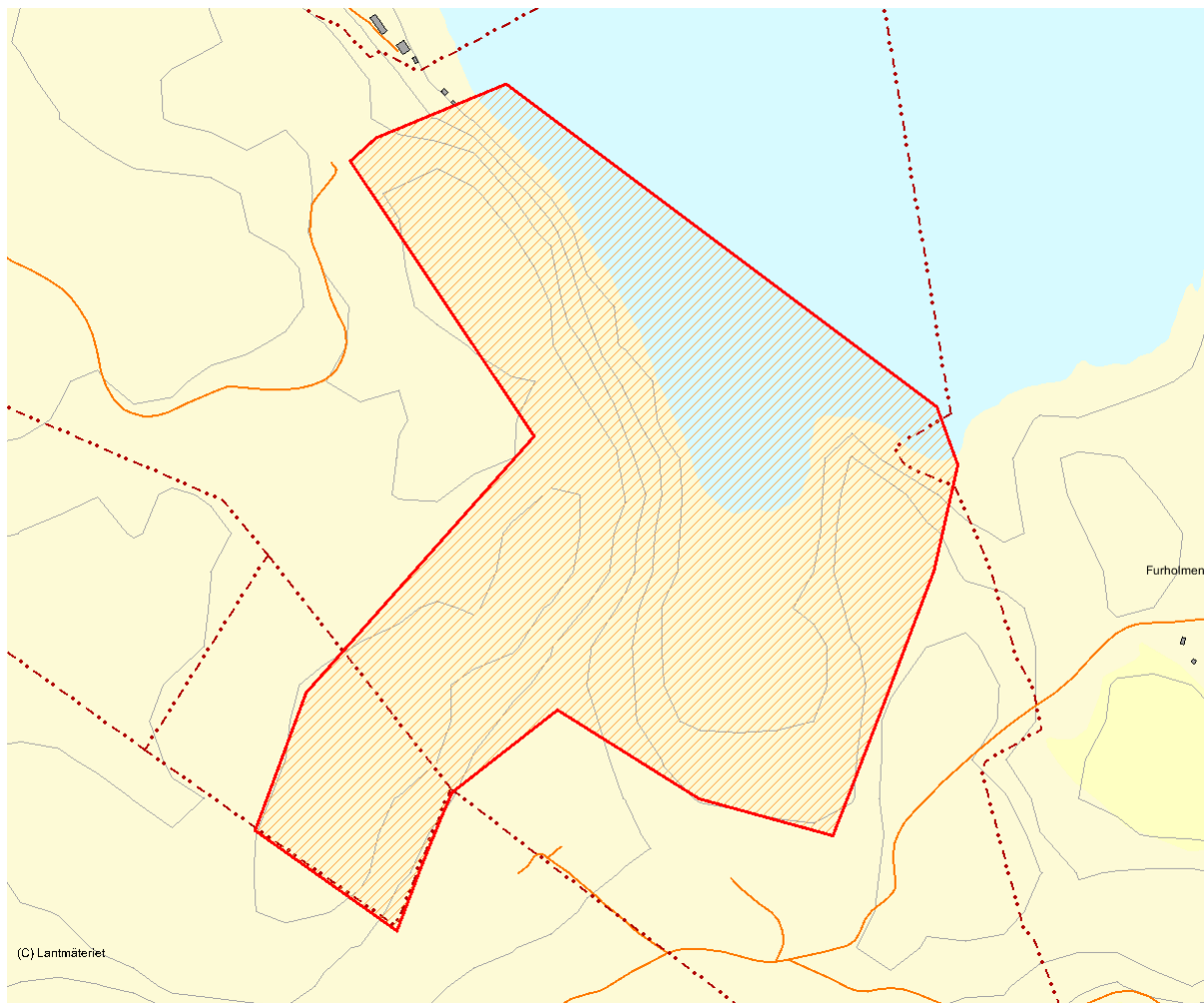
## Länsstyrelsens bedömning

Dyviksskogen har mycket höga naturvärden knutna dels till den rika källmiljön i kärret och till den gamla naturskogen. Både hällmarkstallskogen och den örtrika sumpskogen innehåller en stor mångfald av värdefulla substrat och strukturer. Inte minst den stora artrikedomen med arter som den rödlistade dunmossan och ett stort

antal signalarter gör att området har ett högt naturvärde. Dyviksskogen har stor betydelse för bevarande av den biologiska mångfalden i regionen. Området ingår i Tullgarns naturreservat men saknar formellt skydd i föreskrifterna till reservatet. Länsstyrelsen bedömer det som angeläget att området ges ett formellt skydd.

## Källor

1. Naturvårdsprogram för Södermanlands län, Länsstyrelsen 1991. Objekt 80-133 landskapet vid Tullgarnsviken - Norasjön 2. Riksintresse för naturvård NRO 04 008 Tullgarnsområdet 3. Riksintresse för friluftsliv FR D 04 003 Tullgarn 4. Våtmarksinventeringen, objekt 0917A03, alkärr s Tullgarnsviken 5. Sumpskogsinventeringen, objekt 0917a03, Dyvikskärret 6. Hans Rydberg och Hans-Erik Wantorp, Sörmlands flora, 2001



Skala 1:10 000

# 3069 Hagdalatriangeln

|                        |                   |                           |       |
|------------------------|-------------------|---------------------------|-------|
| Kommun                 | Trosa, Södertälje | Totalareal                | 54 ha |
| Naturgeografisk region | 24                | Areal land                | 54 ha |
| Objektskategori        | Sö                | Areal vatten              | 0 ha  |
| Markägare              | Fastighetsverket  | Areal produktiv skogsmark | 53 ha |

|                       |       |                        |      |
|-----------------------|-------|------------------------|------|
| Areal värdekärna      | 48 ha | Areal skyddszon        | 1 ha |
| Areal utvecklingsmark | 3 ha  | Areal arronderingsmark | 3 ha |

## Kriterier för urval

- Större naturskog
- Artrik
- Värdefull livsmiljö för rödlistade arter
- Hög grad av naturlighet
- Berör befintligt Natura 2000-objekt

## Beskrivning av området

Ett stort och bitvis kuperat barrskogsområde som karaktäriseras av äldre och bitvis grov granskog på frisk-fuktig mark, bergpartier med gammal hållmarkstallskog samt näringsrika källdråg i objektets centrum. I hela området förekommer inslag av kalk i marken. I området ingår även flera branter samt långsträckta bergpartier med lodytor och blockrik mark. Skogen som är något olkåldrig och mestadels flerskiktad har under senare tid fått utvecklas fritt. Längst i väster växer gammal granskog kring en bergbunden impedimentmark samt i en västsluttning mot en mindre grusväg. Äldre olikåldrig tall dominerar på de bergbundna delarna. I områdets centrum finns fina sumpskogsdraå där flera källflöden ansluter från den övre sluttningen. Här består trädsiktet av gammal gran och tall med inslag av medelålders al och björk. Den rödlistade dunmossan uppträder här tillsammans med bland annat skärmstarr, skriftlav, glansfläck och rödgul trumpetsvamp. På de fuktiga granlågorna, som här uppträder allmänt växer långflikmossa, ullticka och grön sköldmossa. Källområdet som sträcker sig vidare österut fortsätter in i en yngre gran- och blandskog. Den äldre granskogen som bland annat hyser arter som gammelgranslav och knärot har ett fältskikt som varierar mellan lågört- och blåbärstyp medan hållmarken domineras av lavar och ljung. De högre tallpartierna är olikåldriga men har ett bitvis stort inslag av gamla senvuxna tallar med pansarbark. Utmed kanten

av branten förekommer även äldre aspar. Vissa delar av skogen är något yngre men har dock stora markvärden genom kalkpåverkan och på flera ställen växer näringskrävande arter som murgröna, sårläka svart trolldruva och vårärt. Området delas av länsgräns mellan Södermanlands och Stockholms län, med cirka halva arealen på vardera sidan av länsgränsen.



Den gamla granskogen på fuktig, näringsrik mark med en sällsynt och ovanlig mossflora

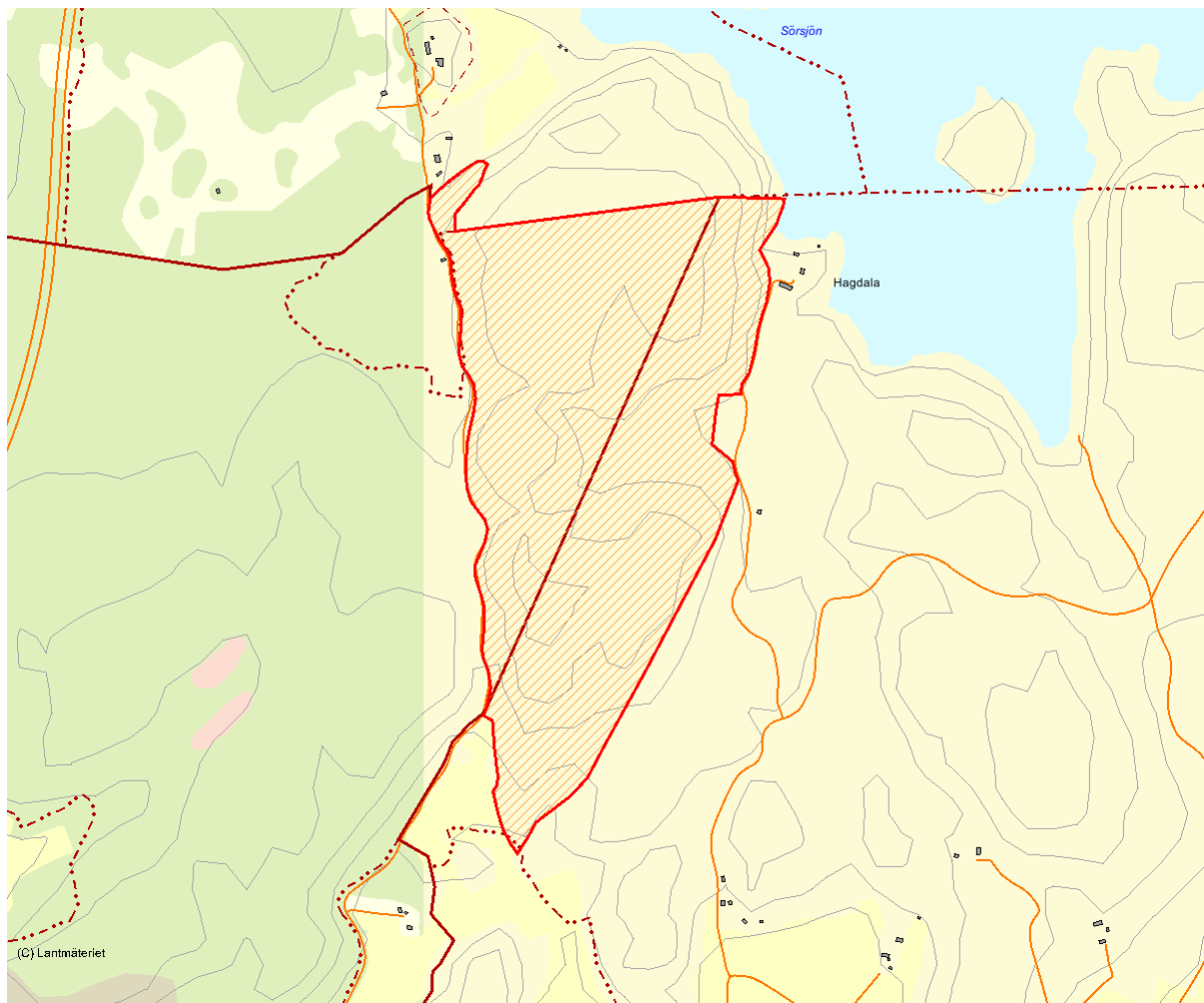
## Länsstyrelsens bedömning

Områdets naturvärde består i den äldre, något kuperade och kalkpåverkade gran- och hållmarkstallskogen som har inslag av näringsrika fukt- och källdråg. Den under senare tid opåverkade miljön har bidragit till värdefulla strukturer och substrat för sällsynta- och rödlistade arter. Den för länet sällsynta, rödlistade Dunmossan växer här allmänt

i källdråget tillsammans med den rödlistade gröna sköldmossan och rödgul trumpetsvamp. Ett område av stor betydelse för bevarande av den biologiska mångfalden i regionen. Området ingår i Tullgarns naturreservat men har inget formellt skydd i föreskrifterna till reservatet. Länsstyrelsen bedömer det angeläget att området ges ett formellt skydd.

## Källor

1. Naturvårdsprogram för Södermanlands län, Länsstyrelsen 1991. Objekt 80-133, landskapet vid Tullgarnsviken-Norasjön 2. Riksintresse för naturvård NRO 04008, Tullgarnsområdet 3. Riksintresse för friluftsliv FR D 04 003, Tullgarn



Skala 1:15 000

## 3073 Långsjöskogen

|                        |                  |                           |       |
|------------------------|------------------|---------------------------|-------|
| Kommun                 | Trosa            | Totalareal                | 79 ha |
| Naturgeografisk region | 24               | Areal land                | 39 ha |
| Objektskategori        | Sö               | Areal vatten              | 40 ha |
| Markägare              | Fastighetsverket | Areal produktiv skogsmark | 39 ha |

|                       |       |                        |       |
|-----------------------|-------|------------------------|-------|
| Areal värdekärna      | 22 ha | Areal skyddszon        | 2 ha  |
| Areal utvecklingsmark | 5 ha  | Areal arronderingsmark | 10 ha |

### Kriterier för urval

- Större naturskog
- Artrik
- Värdefull livsmiljö för rödlistade arter
- Hög grad av naturlighet
- Berör befintligt Natura 2000-objekt

### Beskrivning av området

Området Långsjöskogen består av en naturskogsartad barrskog belägen i en nordsluttning mot Långsjön. Barrskogen längst i öster utgörs delvis av en hållmarkstallskog som norrut övergår i en mer produktiv och grandominerad sluttning. Tallarna på den bergbundna delen uppvisar en mycket hög ålder, är senvuxna, spärrgreniga och har tydlig pansarbark. Granen är bitvis grov och högre. Området är kuperat och har många fina bergbranter med långsträckta, ofta nordvända lodytor. Trädskiktet är olikåldrigt och flerskiktat och har en hög medelålder. Död och döende ved karakteriserar området och här uppträder torrträd, torrakor och inte minst lågor rikligt i olika nedbrytningsstadier. Utmed bergpartier förekommer ett visst inslag av äldre och rötangripna aspar. Fältskiktet domineras i norr av blåbärsris med inslag av bredbladiga gräs medan lavar och ljung uppträder på hållmarken. Den gamla barrskogen i väster är av liknande karaktär och består av en bitvis brant nordsluttning mot sjön. Trädskiktet domineras här av gran med inslag av tall och björk samt en bård av al utmed stranden. På den övre delen förekommer hållmark som längre ner övergår i en bergbrant med mossbeklädda lodytor. Vegetationen är av frisk ristyp med inslag av lågörter som blåsippan, sårläka och skogsviol. Död ved i form av lågor, torrträd och torrakor uppträder allmänt

- rikligt. På äldre lågor förekommer de för länet sällsynta mossorna vedtrappmossa och liten hornflikmossa. Andra intressanta arter är vedticka, ullticka och kattfotslav. I den västra delen uppträder även enstaka exemplar av skogsknipprot.



Den gamla naturskogen i nordsluttningen mot Långsjön

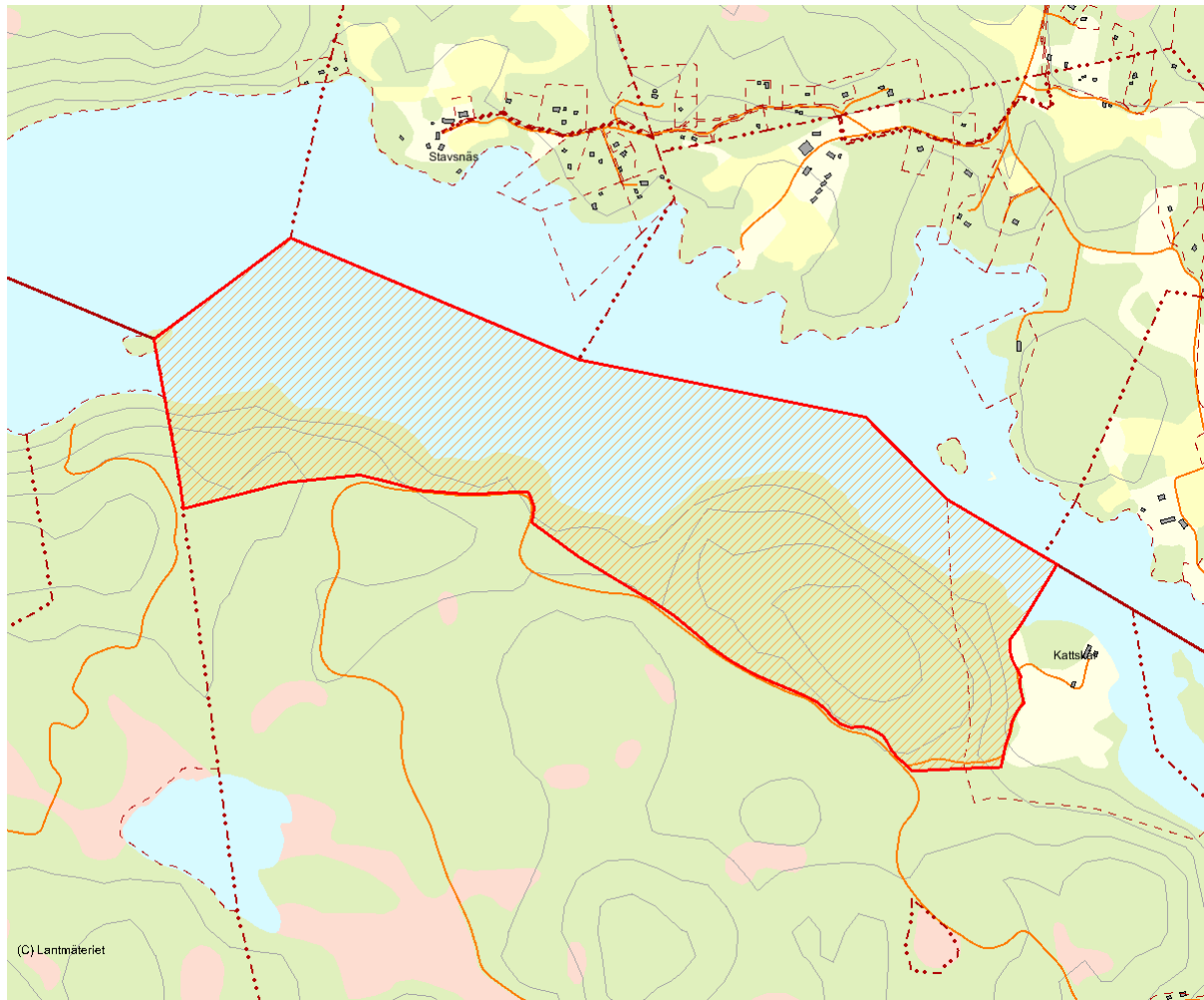
## Länsstyrelsens bedömning

Ett naturskogsområde med mycket höga värden knutna till ett sent succesionsstadium och en opåverkad och delvis orörd miljö. Området uppvisar en naturskogskaraktär som är sällsynt i regionen och här uppträder rödlistade arter som vedtrappmossa,

grön sköldmossa och liten hornflikmossa. Objektet ingår i Tullgarns naturreservat men skogen i objektet saknar formellt skydd i föreskrifterna till reservatet. Länsstyrelsen bedömer det angeläget att området ges ett formellt skydd.

## Källor

1. Naturvårdsprogram för Södermanlands län, Länsstyrelsen 1991. Objekt 80-132 Långsjön 2. Riksintresse för naturvård NRO 04 008 Tullgarnsområdet 3. Riksintresse för friluftsliv FR D 04 003 Tullgarn 4. Nyckelbiotopinventeringen, objekt 09H8j50 Långsjön



Skala 1:15 000



# 3077 Hornskogen

|                        |                  |                           |        |
|------------------------|------------------|---------------------------|--------|
| Kommun                 | Flen             | Totalareal                | 273 ha |
| Naturgeografisk region | 24               | Areal land                | 78 ha  |
| Objektskategori        | Sö               | Areal vatten              | 195 ha |
| Markägare              | Fastighetsverket | Areal produktiv skogsmark | 71 ha  |

|                       |       |                        |      |
|-----------------------|-------|------------------------|------|
| Areal värdekärna      | 57 ha | Areal skyddszon        | 0 ha |
| Areal utvecklingsmark | 5 ha  | Areal arronderingsmark | 9 ha |

## Kriterier för urval

- Sammansatta ekosystem
- Artrik
- Värdefull livsmiljö för rödlistade arter
- Ingår i värdefull lövskogstrakt
- Särskild betydelse för kulturmiljövård
- Hög grad av naturlighet
- Berör befintligt Natura 2000-objekt

## Beskrivning av området

Området utgörs av de nordvästra och västra delarna av Ådön i Båven, den utanför liggande Svanö samt i söder öarna Granholmen och Torsholmen. Området är varierande och består av barrskogar, lövskogar samt delar med ädellövskog. I norr utbreder sig gammal granskog på finkornigt material av lera och sand. Här kan även skönjas spår av äldre skogsbete. Marken är här rik och uppvisar en sällsynt flora av framförallt marksvampar med arter som t. ex. bombmurkla och flattoppad klubbsvamp. På Svanö liksom på Torsholmen har ett parti varit uppodlat i äldre tid och senare betats. Även området kring Fiskartorp och Älsgogsudden har tidigare betats. Älsgogsudden i väster samt delar av Hornudden i norr är fågelskyddsområden. Vid Älsgogsudden och på Torsholmen i söder växer ädellövskog med i huvudsak ek. Här förekommer gamla, grova ekar tämligen allmänt, den grövsta med en omkrets av cirka 7 meter. Skogen är i huvudsak ojämn och med stor åldersspridning. Inslaget av mycket gamla träd är påtagligt, främst av ek, tall och gran. Spritt i hela området med en koncentration i de centrala delarna förekommer gamla triviallövträd, främst asp i ett intressant successionsstadium. Döda träd finns relativt rikligt som torrträd, högstubbar och lågor i olika nedbrytningsstadier. Olika typer av håligheter samt bohål

finns frekvent i hela området, främst i gamla ekar och aspar. Dessutom finns ett stort antal vidkroniga träd som är lämpliga som boträd åt stora rovfåglar. Bland annat häckar Fiskgjuse inom området.



De gamla ekarna vid Älsgogsudden

## Länsstyrelsens bedömning

Ett stort variationsrikt område med mycket höga naturvärden främst knutna till variationen av naturtyper, allt ifrån sena successionsskogar till mer kulturpräglade ekhagmarker. Områdets svampflora är mycket artrik och här förekommer bland annat de rödlistade arterna apelticka, luddticka, tungticka, blekticka, gulfotshätta och

bombmurkla. Området med sina olika miljöer hyser många rödlistade arter och en lång rad ovanliga, regionalt skyddsvärda arter såsom bland annat asphättemossa, aspfjädermossa och mindre hackspett. Länsstyrelsen gör bedömningen att området är av stor regional betydelse för bevarande av biologisk mångfald och behöver skyddas.

## Källor

1. Naturvårdsprogram för Södermanlands län, Länsstyrelsen 1991. Objekt 80-41 Båven med omgivning 2. Riksintresse för naturvård NRO 04 011 Båven 3. Riksintresse för friluftsliv FR D 04 012 Båven-området 4. Sumpskogsinventeringen objekt 09H9a 12 Ådön 5. Objektet fältinventerat av Bo Karlsson, Skogsvårdsstyrelsen.



Skala 1:30 000

## 3074 Perstorpaskogen

|                        |          |                           |        |
|------------------------|----------|---------------------------|--------|
| Kommun                 | Vingåker | Totalareal                | 115 ha |
| Naturgeografisk region | 24       | Areal land                | 115 ha |
| Objektskategori        | U1       | Areal vatten              | 0 ha   |
| Markägare              | Sveaskog | Areal produktiv skogsmark | 110 ha |

|                       |       |                        |      |
|-----------------------|-------|------------------------|------|
| Areal värdekärna      | 82 ha | Areal skyddszon        | 5 ha |
| Areal utvecklingsmark | 19 ha | Areal arronderingsmark | 9 ha |

### Kriterier för urval

- Större naturskog
- Artrik
- Värdefull livsmiljö för rödlistade arter
- Hög grad av naturlighet

### Beskrivning av området

Objektet Perstorpaskogen, som är beläget i den västligaste delen av Södermanland, utgörs av ett stort sammanhängande barrskogsområde. Huvuddelen av området är bevuxen med gammal, grov, överårig barrskog där många träd mäter ansenliga dimensioner. Skogen har en naturlig variation i slutenhet där fält- och bottenskiktet i de slutna partierna domineras av mossor. Här är arter som knärot och linnea vanliga. Det dominerande åldersintervallet på skogen är 100-200 år. Här bedrevs tidigare ett blädningsskogsbruk, vilket givit upphov till stor åldersspridning. Marken som bitvis är bördig har en tydlig mosaikprägel samt ett inslag av asp, björk och klippal. Döda träd finns mycket rikligt i form av torrträd, högstubbar och lågor i olika nedbrytningsstadier. Utmärkande i detta objekt är förekomsten av enorma mängder med lågor av barrträd, framförallt stora mängder grova lågor. Bitvis är skogen luckig där tidigare stormar dragit fram, och här uppträder döda träd i stora mängder. På lågor och andra döda träd växer mängder med klibbtickor och andra vedsvampar. Vissa delar av området har försumpats så att skogen dött. I områdets västra del utbreder sig en stor tallbevuxen mosse som i huvudsak består av äldre olikåldrig skog med en ålder mellan 100-200 år, men med inslag av betydligt äldre träd. Viss del av mossen är av impedimenttyp, varför tallskogen är kortvuxen och klen trots sin höga ålder. Ett litet inslag av glasbjörk och smågranar finns.

I mossen finns även mer blöta och trädlösa delar. Fältskiktet är i huvudsak av ristyp med skvattram, blåbärs- och lingonris. Bottenskiktet domineras av vitmossor, myrbyörnmossa. Här förekommer döda träd i form av torrtallar och lågor i olika nedbrytningsstadier. Förutom en fast stam av tjäder häckar bland annat duvhök och spillkråka i området.



Gammal naturskog med naturlig dynamik i Perstorpaskogen

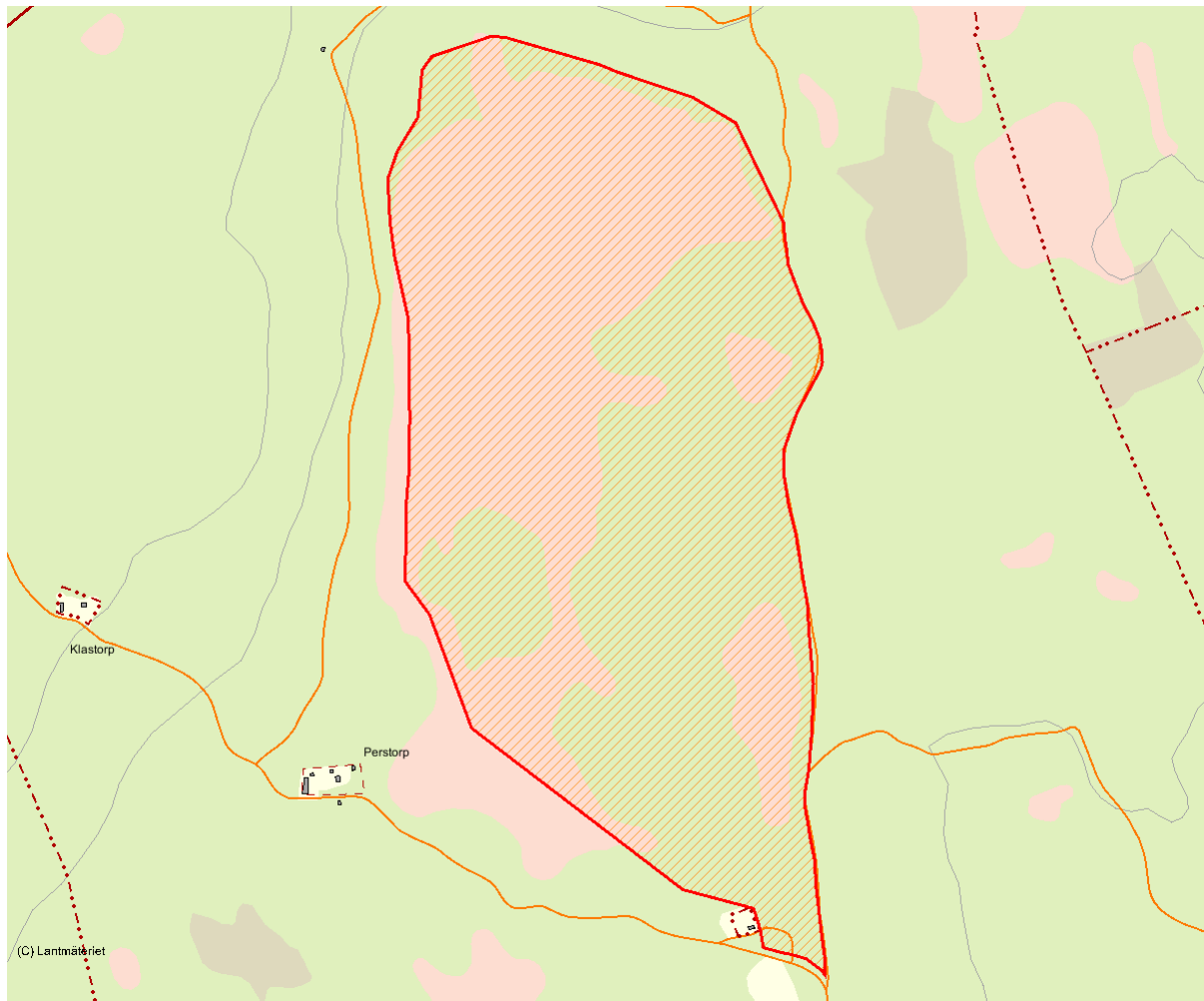
## Länsstyrelsens bedömning

Ett stort sammanhängande och välarronderat barrskogsområde med mycket höga naturvärden knutna till gammal, opåverkad barrskog. Områdets höga värden är i första hand knutna till barrskog i ett sent successionsstadium. I området råder ett stabilt mikroklimat med hög luftfuktighet och här förekommer flera rödlistade arter bland annat vedtrappmossa,

luddticka, veckticka och raggtaggsvamp. Dessutom de två rödlistade insekterna bronsbjon och jättesvampmal. Området hyser ett stort antal ovanliga och sällsynta arter och är ett viktigt naturskogsområde av betydelse för bevarande av den biologiska mångfalden i regionen. Länsstyrelsen bedömer det som angeläget att området skyddas.

## Källor

1. Nyckelbiotopinventeringen, Sveaskogs nyckelbiotopinventering 2. Objektet fältinventerat av Bo Karlsson, Skogsvårdsstyrelsen.



Skala 1:15 000

## 3072 Stora Härnön

|                        |           |                           |        |
|------------------------|-----------|---------------------------|--------|
| Kommun                 | Strängnäs | Totalareal                | 211 ha |
| Naturgeografisk region | 24        | Areal land                | 57 ha  |
| Objektskategori        | Sö        | Areal vatten              | 153 ha |
| Markägare              | Sveaskog  | Areal produktiv skogsmark | 54 ha  |

|                       |       |                        |      |
|-----------------------|-------|------------------------|------|
| Areal värdekärna      | 35 ha | Areal skyddszon        | 0 ha |
| Areal utvecklingsmark | 13 ha | Areal arronderingsmark | 6 ha |

### Kriterier för urval

- Större naturskog
- Artrik
- Värdefull livsmiljö för rödlistade arter
- Ingår i värdefull lövskogstrakt
- Hög grad av naturlighet
- Gränisar till befintligt naturreservat

### Beskrivning av området

Objektet, som är beläget sydost om Mariefred i en vik av Mälaren, utgörs av två delområden, dels den nordöstra delen av Stora Härnön, dels Torsholmen och Gåsholmen i väster. Den norra delen av Stora Härnön är bevuxen med gammal naturskogsartad barrskog. Denna del sträcker sig från hällmark ner i en nordsluttning mot Mälaren. Den övre hällmarken som delvis består av impediment är bevuxen med gamla och senvuxna tallar vilka flera är vidgreniga och har kraftig pansarbark. I slutningen som bitvis är brant växer mycket gammal och senvuxen granskog. Nedanför branten, på den mer näringsrika marken uppträder flera riktigt grova granar med diametrar kring en meter. Utmed den nordvända bergbranten förekommer flera långsträckta och mossklädda lodytor. Här uppträder en för regionen sällsynt och rik lavflora med arter som bland annat koralllav och skuggblåslav. Markvegetationen varierar från lavtyp på hällmarken till högtörtstyp längst ner. I den örtrika delen växer stora bestånd av sårläka. Död ved i form av lågor och torrträd förekommer allmänt - rikligt inom hela området. Längst i söder finns en ekhage samt ett äldre hygge med enstaka äldre ekar och lönnar. Hagen är främst bevuxen med något olikåldrig äldre ek. På udden i öster finns en blockrik väst- och sydsluttning med gammal, olikåldrig asp med inslag av ek, lind, ask och alm. Här uppträder även enstaka mycket gamla lindar och almar, vilka flera har en rik epifytflora med arter som fällmossa och slanklav. Döda träd och lågor förekommer här tämligen

allmänt. Torsholmen i väster är i huvudsak bevuxen med gammal, olikåldrig grandominerad barrskog som under senare tid har utvecklats fritt vilket bidragit till naturskogskvalitet. Här finns spridda grova flerhundraåriga tallar och högvuxna granar, ett flerskiktat, olikåldrigt trädskikt samt bitvis en stor mängd döda och döende träd. I söder finns en äldre örtrik allund med inslag av alm och ask.



Den gamla tallskogen i områdets norra del med Mälaren i bakgrunden



## 3070 Skäftekärr

|                        |                      |                           |       |
|------------------------|----------------------|---------------------------|-------|
| Kommun                 | Strängnäs            | Totalareal                | 82 ha |
| Naturgeografisk region | 24                   | Areal land                | 82 ha |
| Objektskategori        | U1                   | Areal vatten              | 0 ha  |
| Markägare              | Fortifikationsverket | Areal produktiv skogsmark | 80 ha |

|                       |       |                        |      |
|-----------------------|-------|------------------------|------|
| Areal värdekärna      | 61 ha | Areal skyddszon        | 7 ha |
| Areal utvecklingsmark | 5 ha  | Areal arronderingsmark | 7 ha |

### Kriterier för urval

- Större naturskog
- Artrik
- Värdefull livsmiljö för rödlistade arter
- Hög grad av naturlighet

### Beskrivning av området

Ett större, småkuperat och omväxlande barrskogsområde som genom en grusväg delas i en östlig och västlig del. Områdets östra del består av en mycket gammal och flack hällmarkstallskog med många gamla och senvuxna träd samt ett visst inslag av död ved. I dess kanter förekommer gamla granar med en mycket rik hänglavflora. Här noterades nästlav samt den rödlistade busklaven violettgrå tagellav. Åt nordväst utbreder sig en äldre skog med gran samt en mer likåldrig gransumpskog. Trädskiktet har här en ålder på 90 - 100 år, är luckigt - slutet samt mestadels flerskiktat. Spår av en äldre gallring förekommer tillsammans med vissa körspår. Lågor och torrträd uppträder tämligen allmänt och främst av gran. I nordost finns ett mindre bestånd av gammal och rötangripen asp där de rödlistade arterna veckticka och skinnbaggen *Mezira tremulae* förekommer. Denna del ligger i anslutning till själva skjutfältet varpå skador på träd och mindre brandytor förekommer. Längst i norr finns en storblockig brant glest bevuxen med gammal gran och tall. Västerut mot vägen ökar andelen tall och skogen känns något mer välskött. I detta område finns också ett mindre parti med flerhundraåriga tallar med pansarbark. På en äldre solexponerad tallåga noterades den rödlistade och vackra laxtickan. Väster om vägen växer äldre granskog med inslag av ek och asp i en östsluttning som högre upp övergår i en äldre och olikåldrig tallskog samt ett mindre nyligen

brunnet brandfält. En hällmarkstallskog med inslag av gran i svackor utbreder sig västerut och här finns en äldre, opåverkad och långsträckt tallmosse av skvattramstyp. Längst i norr uppträder en mindre och under senare tid opåverkad tallsumpskog. Mot den öppna marken i nordost finns även ett mindre och under 2002 brandhärjat område.

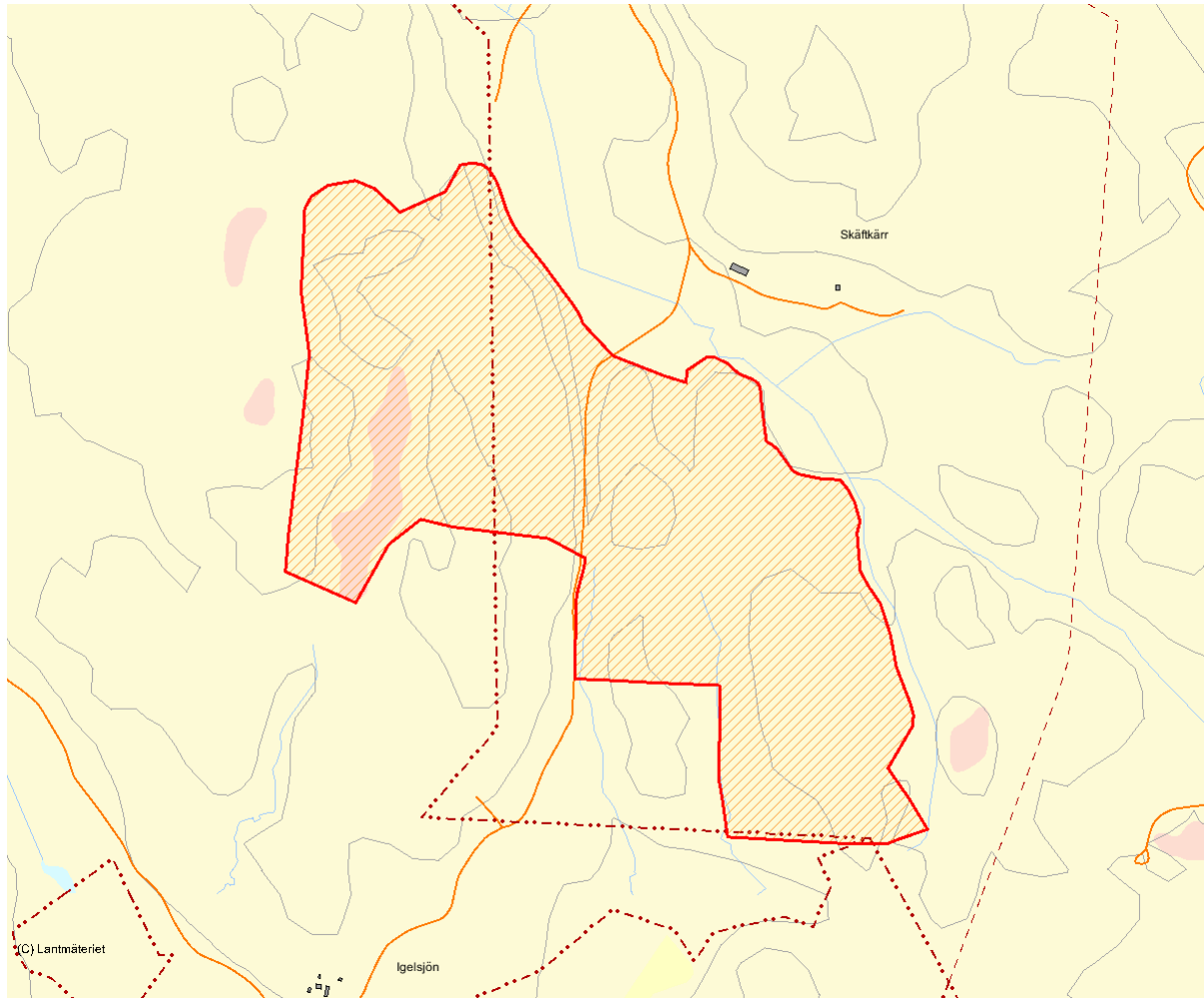


Mycket gammal hällmarkstallskog i objektets östra del

## Länsstyrelsens bedömning

Skäftkärr är ett större, delvis mosaikartat barrskogsområde med höga naturvärden främst knutna till ett sent succesionsstadium och en under lång tid opåverkad miljö. Området innehåller många intressanta strukturer och substrat av betydelse för sällsynta arter, bland annat förekommer de rödlistade

arterna kandelabersvamp, laxticka, veckticka, brunpudrad nållav, violettgrå tagellav samt stor asparksinnbagge. Ur ett regionalt perspektiv är området av stor betydelse för bevarande av biologisk mångfald i skogslandskapet, och länsstyrelsen bedömer det angeläget att området skyddas.



Skala 1:15 000



## 3071 Brunna mosse

|                        |                      |                           |       |
|------------------------|----------------------|---------------------------|-------|
| Kommun                 | Strängnäs            | Totalareal                | 86 ha |
| Naturgeografisk region | 24                   | Areal land                | 86 ha |
| Objektskategori        | U1                   | Areal vatten              | 0 ha  |
| Markägare              | Fortifikationsverket | Areal produktiv skogsmark | 83 ha |

|                       |       |                        |      |
|-----------------------|-------|------------------------|------|
| Areal värdekärna      | 69 ha | Areal skyddszon        | 6 ha |
| Areal utvecklingsmark | 10 ha | Areal arronderingsmark | 2 ha |

### Kriterier för urval

- Större naturskog
- Artrik
- Värdefull livsmiljö för rödlistade arter
- Hög grad av naturlighet

### Beskrivning av området

Ett större barrskogsområde på frisk - fuktig mark som innehåller delar med lövskogspartier, fuktdråg, brandfält samt en större tallmosse i sydost. Området gränsar mot yngre till medelålders skog i norr, söder och öster samt öppen ängsmark i väster. Huvuddelen av objektet består av en äldre och under senare tid opåverkad barrskog av ristyp med bitvis mycket gamla granar och tallar. Den äldre och grandominerade barrskogen i den östra och centrala delen har en medelålder över 100 år och innehåller arter som knärot, blodlav och granticka. Fuktiga sumpskogspartier förekommer både i områdets centrum och i en större tallmosse med en tillhörande lagg av björk, tall och al. Mossen är av skvattramtyp och innehåller många gamla och senvuxna tallar samt talltorrakor. I norr finns en yngre hällmarkstallskog samt ett blockparti med asp som nyligen brunnit. Trots att branden varit relativt svag har död ved skapats. Här förekommer även flera rötangripna aspar med bohål. En gammal torpgrund med ett glest trädsikt av bland annat ask, asp och syren uppträder utmed åkern i väster. På några gamla och grova asplågor noterades de ovanliga svamparna veckticka, barkticka och kanderlabersvamp. Denna del ansluter till ett mindre och delvis källpåverkat fuktdråg med al, gran och björk. Hela området uppvisar en relativt stor andel döda träd, både stående och liggande.

En igenväxande ängsmark med rödklint, rödklöver och svinrot uppträder i de centrala delarna. Längre västerut finns en något yngre skogsmark samt en olikåldrig blandskog utmed åkern i väster. Längst i söder finns ett skogsområde som ligger bakom en skjutvall.

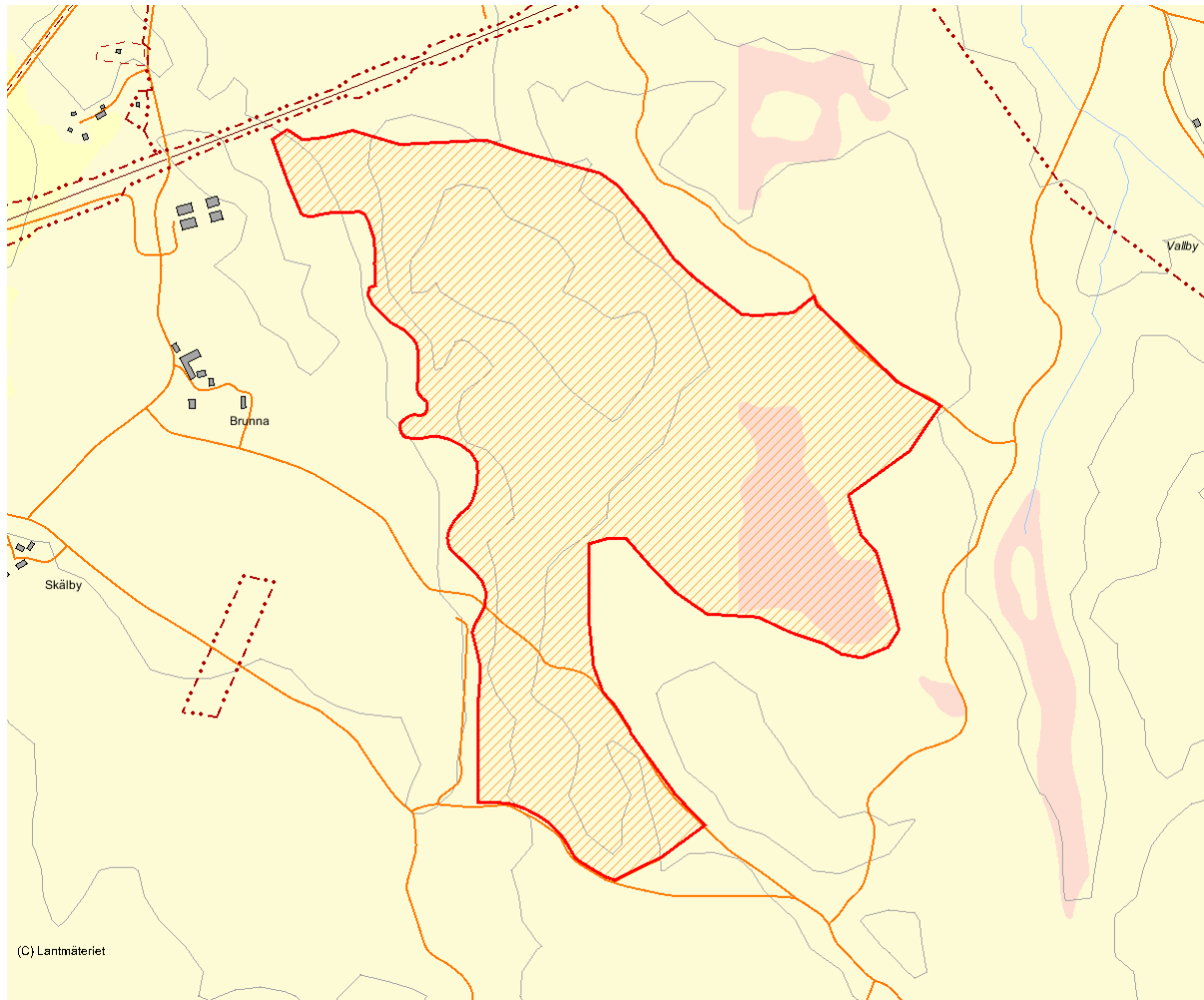


Olikåldrig, skiktad barrskog med förekomst av naturliga lågor

## Länsstyrelsens bedömning

Ett mycket värdefullt och skyddsvärt barrskogsområde med mycket höga naturvärden främst knutna till äldre och opåverkad granskog, gammal hällmarkstallskog, lövrika fuktdråg, äldre aspskog samt mindre brandfält. Rödlistade arter

såsom kanderlabersvamp och veckticka förekommer inom området. Området är ett relativt stort opåverkat och välarronderat barrskogsobjekt och är ett viktigt naturskogsområde för bevarande av den biologiska mångfalden i regionen.



Skala 1:15 000