

3678 Amerika

Kommun	Arboga	Totalareal	70 ha
Naturgeografisk region	24	Areal land	68 ha
Objektskategori	SM	Areal vatten	2 ha
Markägare	Sveaskog	Areal produktiv skogsmark	31 ha

Areal värdekärna	20 ha	Areal skyddszon	1 ha
Areal utvecklingsmark	13 ha	Areal arronderingsmark	4 ha

Kriterier för urval

- Sammansatta ekosystem
- Värdefull livsmiljö för rödlistade arter
- Hög grad av naturlighet

Beskrivning av området

Amerika är beläget ca 5 km sydväst om Arboga och består av små och medelstora skogspartier som omger Ljungsjömossen, ett tallbevuxet myrimpediment (VMI klass III). Väster om området ligger Bredmossen, en högmosse som är klassad som högsta naturvärde i våtmarksinventeringen (VMI-klass I). Mellan myrmarkerna ligger ett ca 10 ha stort barrskogsparti med ett ganska stort inslag av lövträd, bl. a. asp, björk och enstaka lindar. Beståndet har varit orört under lång tid och har erhållit vissa naturskogsdrag med bl. a. flerskiktad beståndsstruktur och stora mängder död ved. Fältskiktet domineras av örter, gräs och mosstäkta block. I anslutning till detta kärnområde finns flera lövrika barrskogspatier med betydligt lägre naturvärden. Tallarna på myrimpedimentet i anslutning till Amerikasjön är gamla och senvuxna och ger en bra miljö för många skogsfåglar. Mellan Ljungsjömossen och Ljungsjön i söder, växer större, relativt gammal tall på skvatrammark. En liknande tallskog finns i områdets allra nordligaste del. I dessa två bestånd finns gott om död ved och tallticke-angripna tallar, vilket ger goda förutsättningar för att det kan finnas en intressant insektsfauna. Hela Amerika är medtaget i länets naturvårdsplan. Området ingår även i ett riksintresse

för kulturmiljövård, Järnäs, som är ett äldre odlingslandskap med välbevarad torpbebyggelse. Några kulturspår i det aktuella området har inte påträffats.



Utsikt över Amerikasjön och tall på impedimentmark i bakgrunden.
Foto: Märten Gustafsson

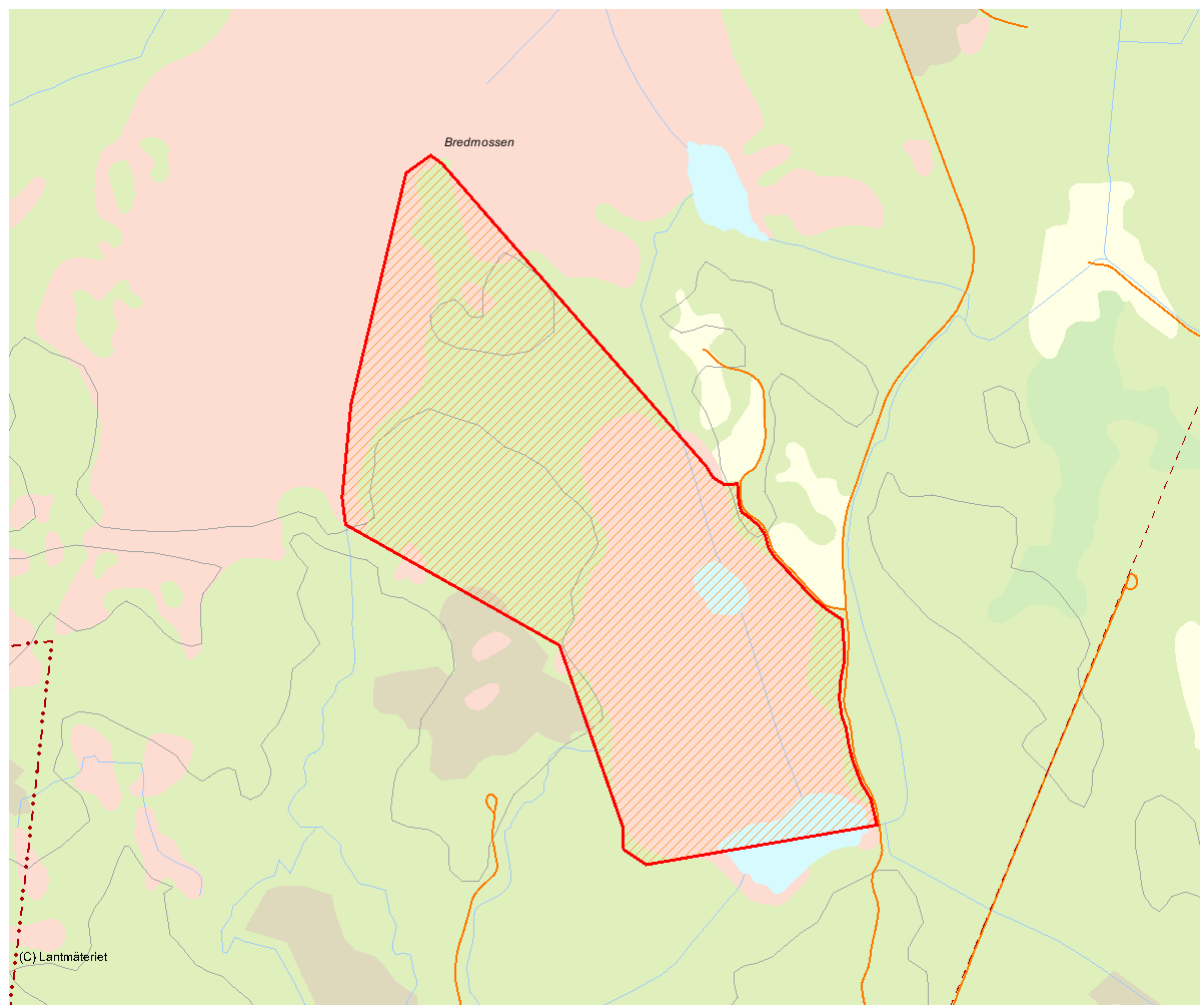
Länsstyrelsens bedömning

Amerikas skogsmarker har mycket höga naturvärden med ett rikt växt- och djurliv och för att bevara dessa krävs att området lämnas orört. Blandskogen som har hög lövandel (bl.a. lind) ger ett ganska karakteristiskt utseende och speciella förhållanden och det finns goda förutsättningar

för att många arter från olika organismgrupper ska kunna fortleva här. En inventering av eventuella kulturhistoriska spår är att rekommendera eftersom området ligger inom Riksintresset för Kulturmiljövård, Järnäs. Om sådana hittas kan skogen vara i behov av viss skötsel.

Källor

1. Riksintresse för kulturmiljövård, Riksantikvarieämbetet 1996. 2. Våtmarksinventering i Västmanlands län, Länsstyrelsen 1993. 3. Naturvårdsplan för Västmanlands län, Länsstyrelsen 1985.



Skala 1:15 000

1849 Säbybergen

Kommun	Arboga	Totalareal	127 ha
Naturgeografisk region	24	Areal land	127 ha
Objektskategori	SM	Areal vatten	0 ha
Markägare	Sveaskog	Areal produktiv skogsmark	120 ha

Areal värdekärna	75 ha	Areal skyddszon	0 ha
Areal utvecklingsmark	31 ha	Areal arronderingsmark	16 ha

Kriterier för urval

- Sammansatta ekosystem
- Artrik
- Värdefull livsmiljö för rödlistade arter
- Särskild betydelse för friluftsliv
- Hög grad av naturlighet

Beskrivning av området

Säbybergen är en höjd som reser sig vid sidan av E20, ca 5 km öster om Arboga. Objektet omfattar skogsområden på Säbybergen och i omgivningarna mot norr och öster. Några platser på Säbybergens krön erbjuder besökaren fina vyer över jordbrukslandskapet i Arbogas omgivning. Äldre hållmarksskog dominerar på de högre partierna och förekommer på ett flertal ställen även i nordslutningen där berget går i dagen. I övrigt dominerar lövrik barrskog med inslag av rena löv- och barrskogsområden i den centrala och västra delen. Området uppvisar en stor biotopvariation och är mycket heterogent också i fråga om skogens bonitet, åldersstruktur och trädslagsfördelning. Bland trädslagen kan nämnas tall, gran, björk, ek, asp, rönn, sälg och al. Förutom de mer vanligt förekommande skogsbiotoperna finns också inslag av mer säregna biotoper, såsom rikblockiga rasbranter, alskog av fuktig örttyp med ädellövinslag, örtrika bäckdråg, samt glupliknande kärrpartier. Inom stora delar av området och speciellt i de inre delarna finns en påtaglig naturskogsprägel, med inslag av gamla träd och en fläckvis anmärkningsvärt rik tillgång på död ved. Som relativt vidsträckt och variationsrikt skogsområde med orörd karaktär får objektet anses som mycket intressant, inte minst med tanke på det sydliga läget. Området

är medtaget i länets naturvårdsplan. Bland de rödlistade arterna som noterats från Säbybergen kan nämnas bl. a. laxticka (NT), brunpudrad nållav (NT), grön sköldmossa (NT) och alsidenmossa (NT).



Lågor i Säbybergens nordvästslutning. Foto: Märten Gustafsson

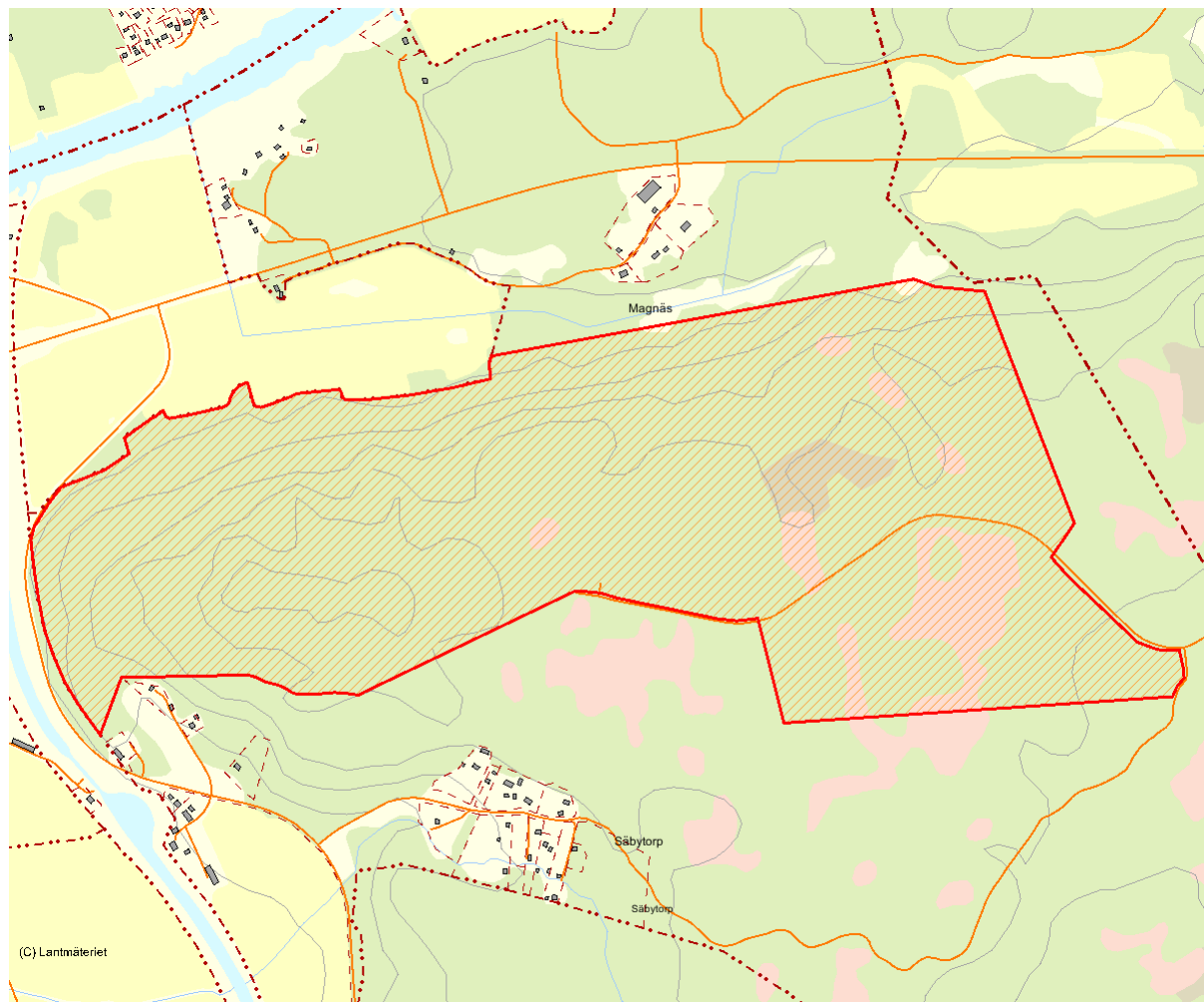
Länsstyrelsens bedömning

Säbybergen har högt skyddsvärde genom sitt sydliga läge och mycket stora sammanhängande värdekärna. Skogsbruk bör undantas i området om artpopulationerna ska kunna överleva och förstärkas på lång sikt. Dessutom bör området ses som ett viktigt kärnområde i ett landskap med mindre bestånd av samma skogstyp. Säbybergen har stor betydelse för friluftslivet

genom sin närhet till Arboga, Europavägen och Hjälmare kanal. Det här området lämpar sig därför väl för besökare och skulle med hjälp av parkeringsplatser och en tydlig skyltning kunna locka många människor ut i naturen. Dock är det viktigt att besökarna styrs bort från de slitnings- och störningskänsligaste delarna av området.

Källor

1. Naturvårdsplan för Västmanlands län, Länsstyrelsen 1985. 2. Våtmarksinventering i Västmanlands län, Länsstyrelsen 1993.



3272 Gråtbron

Kommun	Köping	Totalareal	19 ha
Naturgeografisk region	26	Areal land	19 ha
Objektskategori	Lö	Areal vatten	0 ha
Markägare	Sveaskog	Areal produktiv skogsmark	19 ha

Areal värdekärna	13 ha	Areal skyddszon	0 ha
Areal utvecklingsmark	5 ha	Areal arronderingsmark	0 ha

Kriterier för urval

- Mindre naturskog
- Artrik
- Värdefull livsmiljö för rödlistade arter
- Särskild betydelse för kulturmiljövård
- Tätortsnära område av särskilt värde för friluftsliv och naturvård

Beskrivning av området

Gråtbron ligger mindre än 1 km från Kolsva, nära Hedstömmen i Köpings kommun. Skogsslutningarna vid Gråtbron ner mot dalgången runt Hedströmmen är inkluderade i länets naturvårdsplan och består i huvudsak av en finsedimentrik mark med diffusa källflöden och nedskurna småravinerna med bäckar i botten. Ganska ung skog av björk, gråal, asp och grova granar dominerar trädskiktet. Övriga trädslag är bl.a. lind, lönn och klibbal. Buskskiktet utgörs främst av gråal och hassel. Närheten till Kolsva i kombination med att en bilväg löper igenom området gör att det är mycket lätt för besökare att nå området. Trots sin ringa storlek på endast 19 ha och den relativt unga skogen så är ändå 9 rödlistade arter rapporterade från Gråtbron. I ravinerna och källflödena finns stora mängder springkorn till vilka tre rödlistade fjärilar är knutna, gulryggig fältmätare (NT), nätådrig parkmätare (NT) och springkornsfältmätare (NT). Floran är av lundkaraktär och artrik. En karakteristisk art är storgroë (NT) med över 1000 skott spridda längs hela Gråtbro-området. Även ett stort antal intressanta fåglar har rapporterats. I områdets nordvästra del finns några

kulturhistoriskt värdefulla stensättningar.



En nedbruten låga i Gråtbron med habitat för många organismer.
Foto: Lillebror Hammarström

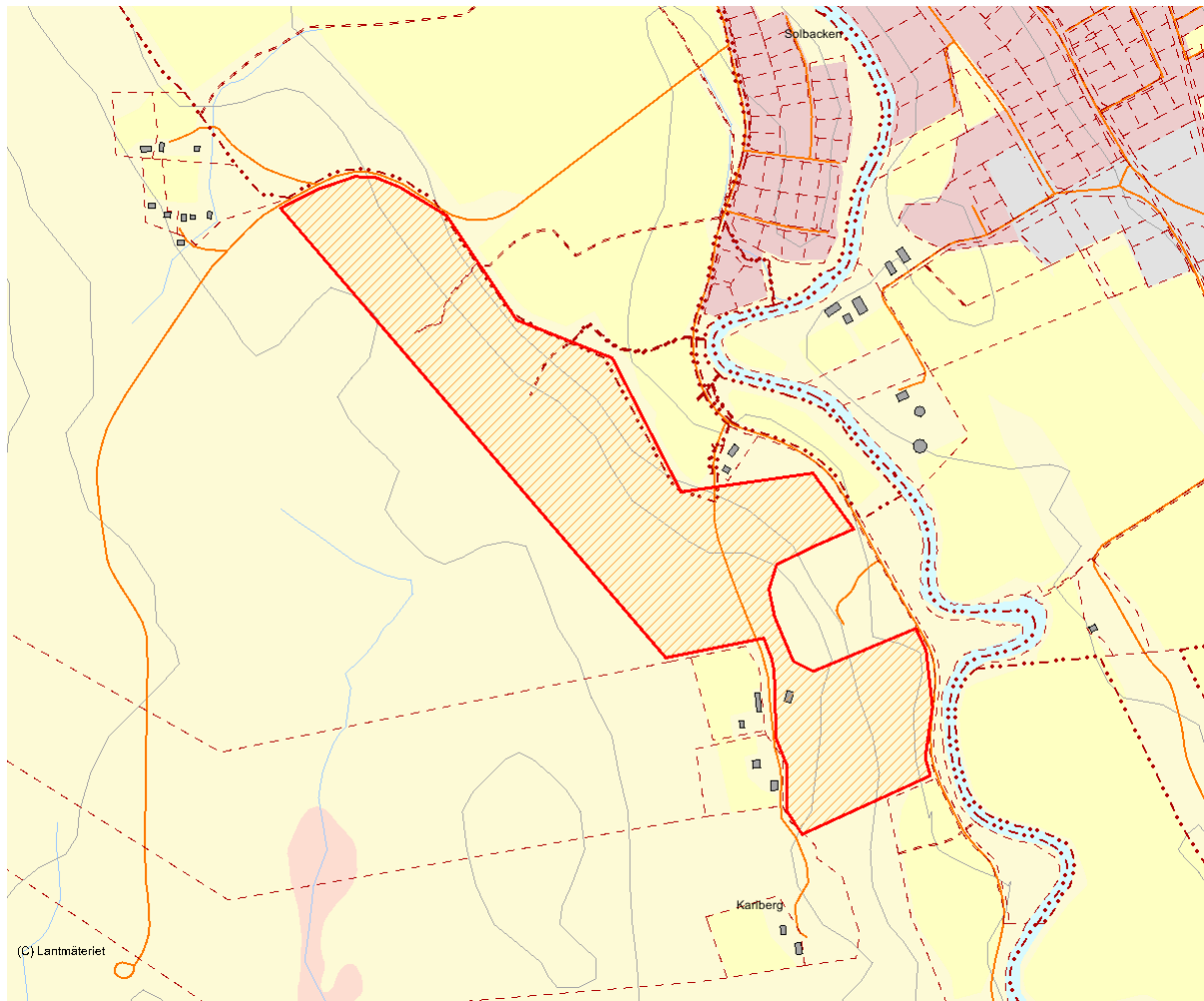
Länsstyrelsens bedömning

Gråtbron är ett artmässigt mycket värdefullt område. Flera av arterna finns även i den omgivande skogen, men generellt så har de ett kärnområde här. Även om skogen är relativt ung och Gråtbron är ganska litet så är området skyddsvärt med avseende på den mycket rika förekomsten

av rödlistade och sällsynta arter. Flera av arterna gynnas av skötsel i området och därför är det viktigt att en skötselplan tas fram ganska omgående för att inte riskera att några av dessa försvinner. Även stensättningarna i områdets norra del kräver röjning.

Källor

1. Naturvårdsplan för Västmanlands län, Länsstyrelsen 1985.



Skala 1:10 000

3278 Skommarmossen

Kommun	Skinnskatteberg	Totalareal	137 ha
Naturgeografisk region	27	Areal land	134 ha
Objektskategori	M	Areal vatten	2 ha
Markägare	Sveaskog	Areal produktiv skogsmark	67 ha

Areal värdekärna	30 ha	Areal skyddszon	0 ha
Areal utvecklingsmark	23 ha	Areal arronderingsmark	9 ha

Kriterier för urval

- Sammansatta ekosystem
- Värdefull livsmiljö för rödlistade arter
- Hög grad av naturlighet

Beskrivning av området

Skommarmossen ligger drygt 5 km väster om Karmansbo i Skinnskattebergs kommun och består av en myrmark (VMI-klass I), där det växer skog med höga naturvärden. På de flesta skogsholmarna växer brandgenererad skog på delvis extrem stor- och rikblockig mark. Bristen på död ved, framförallt grova lågor är påtaglig i stora delar av området. Den centrala och största skogsholmen domineras av glesa, ganska klena lövträd och längs myrkanterna är tall dominerande. På de nordostliga skogsholmarna dominerar olikåldrig tallskog som tycks ha varit orörd under en längre tid. Tyvärr saknas det här riktigt gamla träd. I den östliga delen dominerar tallskog med bitvis stort lövinslag. I ett av bestånden har nyligen en naturvårdsbränning företagits. Bland arterna som noterats ifrån skogsholmarna på Skommarmossen kan nämnas asphättemossa (NT), platt fjädermossa, rostlumtermossa, aspgelélav och tallticka. Dessutom har mossen i sig höga naturvärden och en kombination av de relativt orörda skogsholmarna, myrmarken, de många tjärnarna och avståndet till större tätbebyggda områden gör att det finns goda förutsättningar för ett rikt djurliv här. Skommarmossen är en del av ett större

våtmarkscomplex som är av Riksintresse för naturvård (NRO 19054).



Brandspår efter naturvårdsbränning i områdets östra del. Foto: Mårten Gustafsson

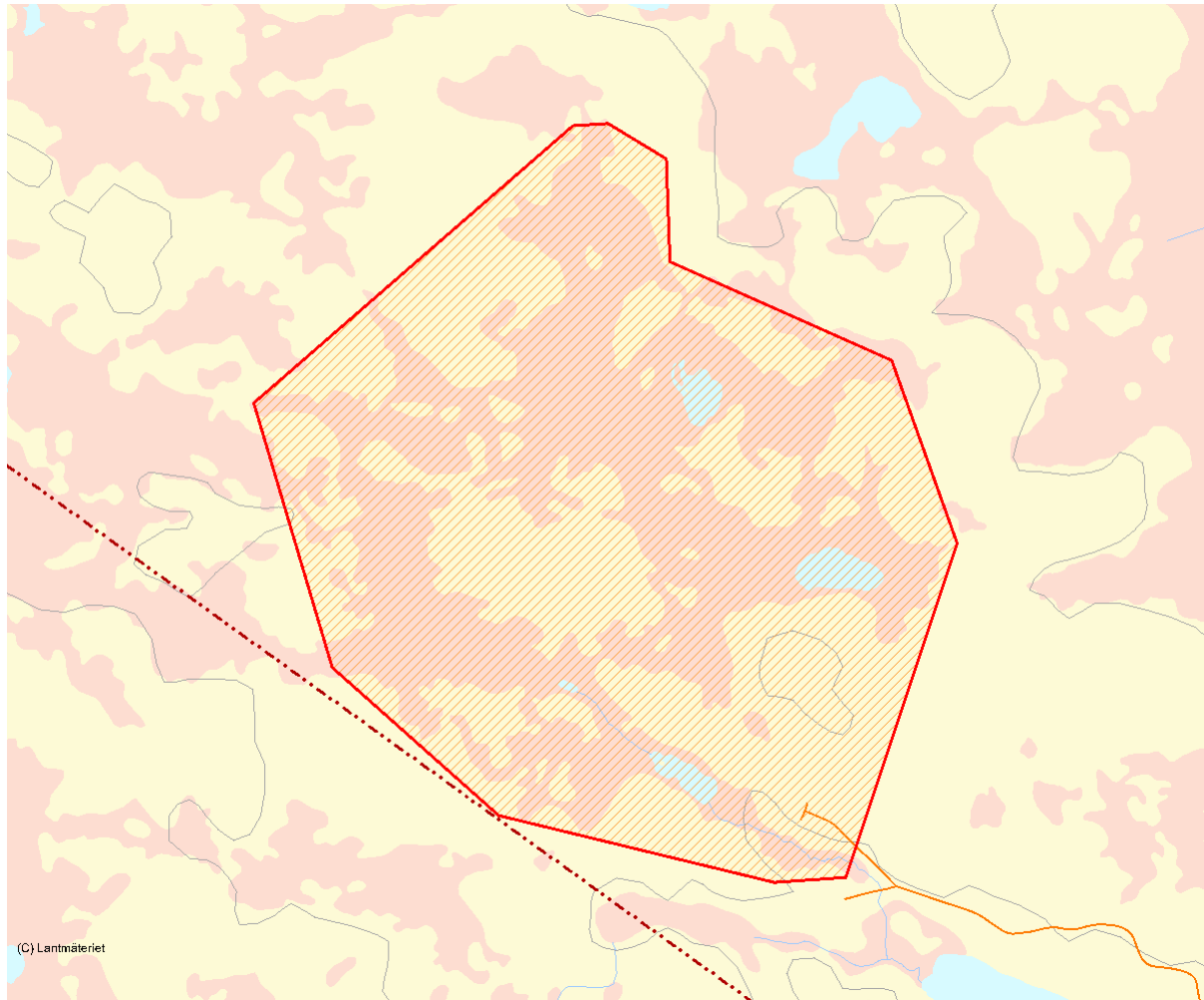
Länsstyrelsens bedömning

Mossen med dess skogsholmar är skyddvärda och bör undantas från skogsbruk. Detta skulle gynna både de djur och de växtarter som förekommer här. Alla kantskogar är inte fältbesökta, men beståndsuppgifter och bedömningar av skogskanterna

gör att de hela myren bör inkluderas för att få en hydrologisk helhet. Området lämpar sig väl för naturvårdsbränning och om spontana bränder uppstår bör de få sprida sig så länge de inte riskerar att nå utanför myrområdet.

Källor

1. Riksintresse för naturvård, Naturvårdsverket 2000. 2. Våtmarksinventering i Västmanlands län, Länsstyrelsen 1993.



Skala 1:15 000

3676 Djupebo (södra)

Kommun	Surahammar	Totalareal	13 ha
Naturgeografisk region	26	Areal land	13 ha
Objektskategori	Lö	Areal vatten	0 ha
Markägare	Sveaskog	Areal produktiv skogsmark	13 ha

Areal värdekärna	10 ha	Areal skyddszon	0 ha
Areal utvecklingsmark	0 ha	Areal arronderingsmark	2 ha

Kriterier för urval

- Mindre naturskog
- Värdefull livsmiljö för rödlistade arter
- Gränisar till värdefullt område utanför det statliga innehavet
- Gränisar till befintligt naturreservat

Beskrivning av området

Djupebo är ett naturreservat beläget ca 5 km väster om Surahammar vid sjön Djupen. Nordväst om naturreservatet ligger ett område som är godkänt för utökning enligt Länsstyrelsens fördelningsplan. Här finns en mogen överårig aspskog med grova träd samt ett större barrskogsområde med naturskogskaraktär. Söder om dessa två områden äger staten naturvårdsmässigt värdefull skogsmark på vilken ett ca 13 ha stort område har avgränsats. I den östra delen växer skog som är växlande gran- och björkdominerad. I det centrala området växer nyplanterad ung gran. Längst i väster växer ett aspbestånd på f.d. kulturmark med bl. a. aspfjädermossa (VU) och asphättemossa (NT). En stor del av området utgörs av dikningspåverkad f.d. myrmark, men en måttlig till rik tillgång på död ved gör att det ändå finns höga naturvärden med ett flertal sällsynta arter.

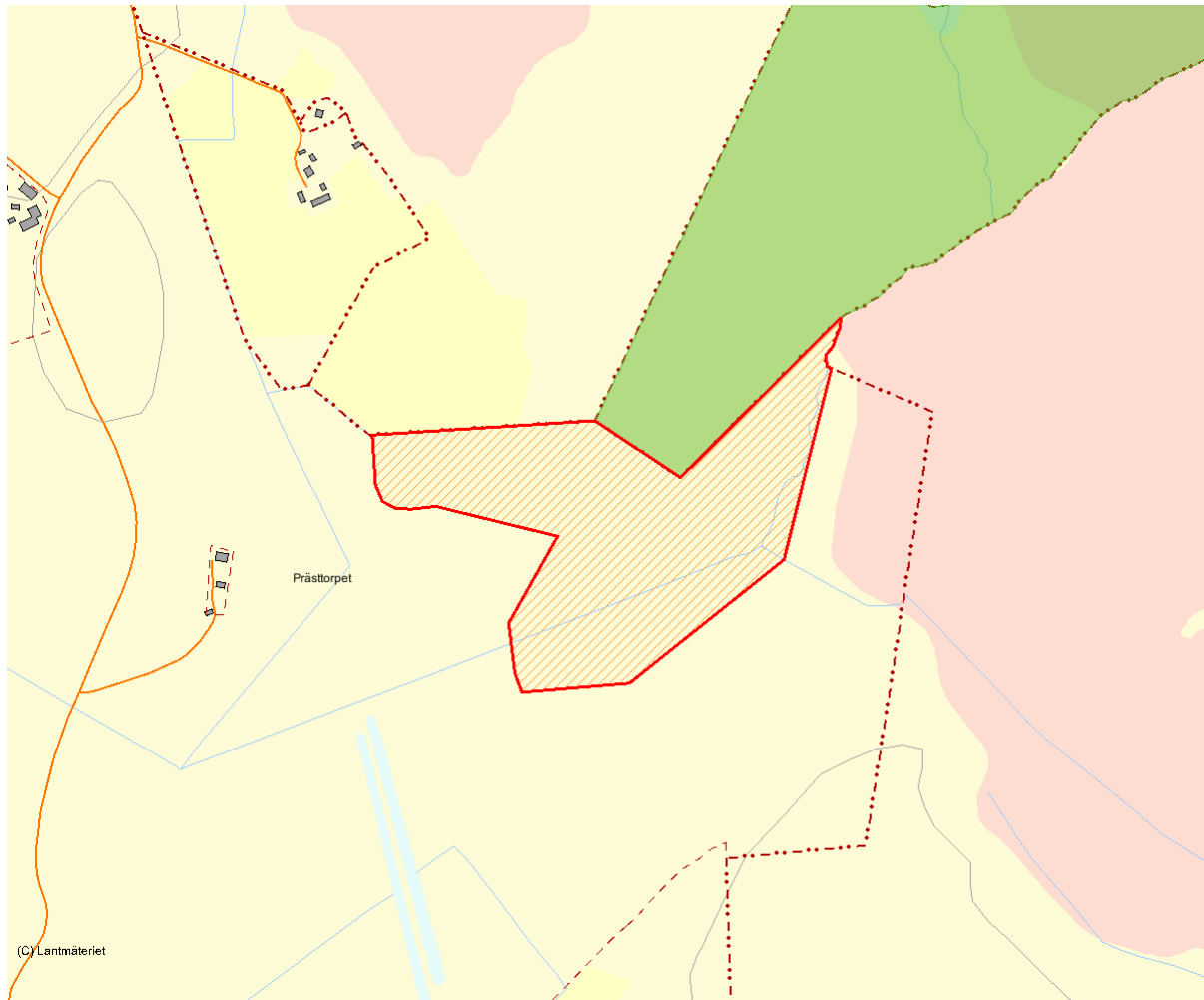


Aspar med mossbevuxna stammar på f.d. kulturmark. Foto: Mårten Gustafsson

Länsstyrelsens bedömning

Området har höga naturvärden och hyser ett flertal rödlistade arter. Naturvärdena är som regel högre i naturreservatet och i den angränsande och i fördelningsplanen godkända utvidgningen av reservatet. Samtidigt finns nästan lika höga naturvärden söder om det avgränsade området. Efter avvägning av bl.a. skogstyper, artförekomster

m.m. har det aktuella området bedömts vara det mest skyddsvärda. Länsstyrelsen bedömer att området har skyddsbehov trots sin ringa storlek, vilket ytterligare stärks av att det angränsar till ett större naturreservat. Detta skulle ge bättre förutsättningar för artpopulationer knutna till asp att överleva på lång sikt.



Skala 1:10 000

3674 Utterdalen

Kommun	Skinnskatteberg	Totalareal	43 ha
Naturgeografisk region	27	Areal land	43 ha
Objektskategori	Sö	Areal vatten	0 ha
Markägare	Sveaskog	Areal produktiv skogsmark	38 ha

Areal värdekärna	24 ha	Areal skyddszon	1 ha
Areal utvecklingsmark	11 ha	Areal arronderingsmark	7 ha

Kriterier för urval

- Sammansatta ekosystem
- Artrik
- Värdefull livsmiljö för rödlistade arter
- Hög grad av naturlighet

Beskrivning av området

Utterdalen är beläget ca 1 km söder om Färna i Skinnskattebergs kommun och omfattar Utterdalens bäckdal och den angränsande skogen på Flybergens västra sluttning. Hela området är tämligen variationsrikt och hyser en känslig och skyddsvärd flora samt uppvisar en intressant variation med flera för länet ovanliga biotyper. Genom dalgången rinner en bäck som mottar vatten från flera myrområden uppe i sluttningen och flera diffusa källflöden, samt en källa med starkare flöde längst i sydost. Bäckan passerar flera sumpskogstyper och kärr av både rik och intermediär typ innan den når åkermarken i nordväst. Runt bäckan och rännilarna är fältvegetationen som regel örtrik. Runt området ansluter skogsmark med relativt ung skog. Dominerande skogstyp i den blockrika västsluttningen är mogen överårig barr-blandskog av frisk blåbärstyp, men även lövrika bestånd förekommer i området. Skogen nere i bäckdalen domineras av gran av frisk ört-typ som har en relativt orörd karaktär. Tillgången på död ved, framförallt i form av barrlågor, är bitvis anmärkningsvärt rik. I sluttningens övre delar märks en tydligare påverkansgrad och värdehöjande element som t.ex. mossbeväxt död ved och flerskiktade bestånd förekommer i lägre frekvens. Den höga artrikedomen i området är framförallt knuten till de lägre fuktpartierna nere i dalen och många arter är funna där,

bl. a. ett flertal rödlistade mossor som t. ex. stubbrådmossa (NT) och dunmossa (NT). Dessutom har många signalarter från flera olika organismgrupper påträffats. Längs bergssluttningen och vid en källa finns ett antal namnmärkta kulturhistoriska lämningar.

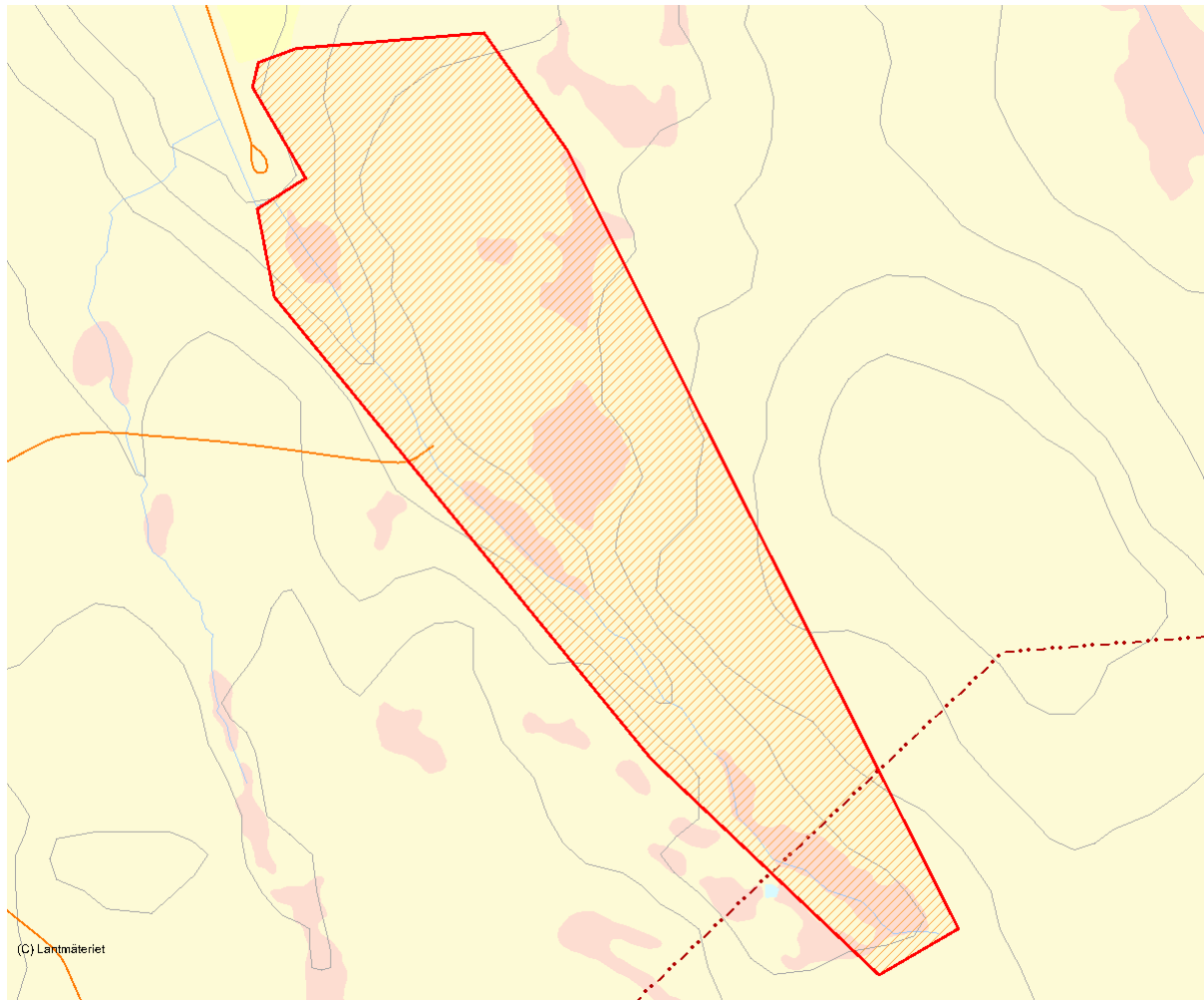


Den höga fuktigheten karakteriserar skogen i Utterdalen. Foto: Tommy Pettersson

Länsstyrelsens bedömning

Utterdalen har för länet flera ovanliga biotyper och en intressant artflora knuten till dessa miljöer. Därför är området skyddsvärt, trots sin relativt ringa storlek på drygt 40 ha. Ingen av dessa biotyper skulle missgynnas av att området lämnas orört, vilket är en förutsättning för att kunna bevara naturvärdena i dalgången, sumpskogarna och längs sluttningarna. De

kulturhistoriska platserna bör undersökas noggrannare och eventuellt kan begränsad skötsel runt dessa vara att rekommendera. Kraftledningen som går i nordost och hyggesmarken i sydväst utgör en naturlig avgränsning av området. Förhoppningsvis påverkar inte hyggesmarken luftfuktigheten i alltför stor omfattning, men en artövervakning i området kan vara av intresse.



Skala 1:10 000

3668 Forsån

Kommun	Skinnskatteberg, Lindesberg	Totalareal	158 ha
Naturgeografisk region	27	Areal land	158 ha
Objektskategori	V	Areal vatten	0 ha
Markägare	Sveaskog	Areal produktiv skogsmark	68 ha
Areal värdekärna	43 ha	Areal skyddszon	15 ha
Areal utvecklingsmark	17 ha	Areal arronderingsmark	4 ha

Kriterier för urval

- Sammansatta ekosystem
- Värdefull livsmiljö för rödlistade arter
- Hög grad av naturlighet
- Berör föreslaget Natura 2000-objekt

Beskrivning av området

Forsån rinner i ett meandrande flöde i Skinnskatteberg kommuns västra del. Det avgränsade området börjar vid sjön Liens utlopp vid Riddarhyttan och slutar i Bråtmossen, en högmossen som sträcker sig in i Örebro län. En sträcka av ån rinner genom privat mark och därför har området delats i två delar. I den norra delen rinner ån genom en nedskuren dalgång som är bevuxen med lövrik gran- och tallskog. Lövrikedomen tilltar söderut och i de nedre delarna av det här området kantas ån av lövträd. Fältskiktet är som regel mycket örtrikt och ofta dominerar högörtsväxter. Fuktiga partier med höga naturvärden förekommer också som t. ex. rikkärr och klibbalsmark. Dessutom ligger ofta stora mängder död ved på marken i de omgivande skogsbestånden. Eftersom Forsån rinner från Riddarhyttan så har ån, ur ett historiskt perspektiv, brukats flitigt. Längs den norra sträckan angränsar bl.a. lämningar av en hammarplats och äldre bebyggelse. I den södra delen av ån blir lövträden, sumpskogar och sankar kärrmarker alltmer dominerande. Detta i kombination med att de omgivande skogarna har potential till att utveckla höga naturvärden gör att områdesgränsen som regel ligger lite längre från ån i den här delen. Bråtmossen i söder är en stundom öppen, stundom martallsbevuxen högmossen vars markvegetation främst består av ris och vitmossor. Runt mossen förekommer skvatramstallskogar med god tillgång på stående

död ved. Ett antal rikkärr omger mossen och hela myrkomplexet är i praktiken hydrologiskt opåverkat och är klassat som högsta värde i våtmarksinventeringen. Hela, eller delar av Forsån är föreslaget som Natura 2000, inkluderade i länets naturvårdsplan och ingår som Riksintresse för naturvård (NRO 19004).



Äldre skog i anslutning till Forsåns norra del. Foto: Tommy Pettersson

Länsstyrelsens bedömning

De höga naturvärdena som är knutna till vattnet, den omgivande skogen och myrmarken i söder gör området mycket skyddsvärt. Att undanta produktivt skogsbruk från området är nödvändigt för att behålla och på sikt gynna arterna knutna till dessa miljöer. Dessutom kan det behövas specifika insatser för att förbättra vattenkvaliteten och förutsättningarna för arterna i ån. Det gäller t. ex. anslutande flöden

och utsläpp från Riddarhyttan. En undersökning av vilka insatser och eventuella skötselmetoder som bäst gynnar naturvärdena i området kring Forsån är att rekommendera. Ån har tidigare varit en viktig transportled och i anslutning till ån ligger ett flertal kulturhistoriska lämningar. Dessa har till viss del exkluderats ur det avgränsade området eftersom naturvärdena varit begränsade i dessa delar.

Källor

1. Riksintresse för naturvård, Naturvårdsverket 2000. 2. Våtmarksinventering i Västmanlands län, Länsstyrelsen 1993. 3. Naturvårdsplan för Västmanlands län, Länsstyrelsen 1985.



Skala 1:100 000

3672 Rönningssberget

Kommun	Skinnskatteberg, Surahammar	Totalareal	84 ha
Naturgeografisk region	27	Areal land	76 ha
Objektskategori	SM	Areal vatten	9 ha
Markägare	Sveaskog	Areal produktiv skogsmark	53 ha
Areal värdekärna	41 ha	Areal skyddszon	0 ha
Areal utvecklingsmark	16 ha	Areal arronderingsmark	6 ha

Kriterier för urval

- Sammansatta ekosystem
- Artrik
- Värdefull livsmiljö för rödlistade arter
- Hög grad av naturlighet

Beskrivning av området

Rönningssberget ligger i Skinnskattebergs kommun och ingår i ett större område som av Sveaskog är föreslaget som Färna ekopark. Det är ett variationsrikt skogsområde som är beläget mellan Lilla Morsjön och Långbjörken. På fastmarken i den västra delen växer äldre talldominerad barrskog av frisk blåbärstyp. Söder om detta ligger en tallbevuxen våtmark som sträcker sig åt sydväst, ut ur området och övergår senare i en bäck. På bergets nordväst- och nordsluttning förekommer gran och asp i större omfattning och området blir mer rikblockigt. I norr sträcker sig två myrar in i området som båda är klassade som VMI-objekt, den västra (Hagmossen) är Klass III och den östra (Källmossen) är Klass II. Påverkansgraden varierar inom området och mer orörda delar med naturskogsdrag finns i bergets omgivning, i rikblockig terräng i västra delen, samt i kärrstråk och kantzoner runt våtmarker. Tillgången på död stående och liggande ved här och i östsluttningen är bitvis ganska riklig. I anslutning till myrarna finns dessutom ofta sockelväxande träd i kombination med en ganska hög luftfuktighet. I områdets övriga delar finns spår av sentida skogsbruksåtgärder. Avvikande och speciellt intressanta biotyper inom området är delar med rasbrantskaraktär i Rönningssbergets västsluttning samt flera ansamlingar av jätteblock närmare

mossen i väster. Åtta rödlistade mossor är noterade från området och med största sannolikhet finns många rödlistade arter även från andra organismgrupper, vilket gör att området är mycket värdefullt ur artsynpunkt.



Rönningssberget innehåller många sumpskogar. Foto: Mårten Gustafsson

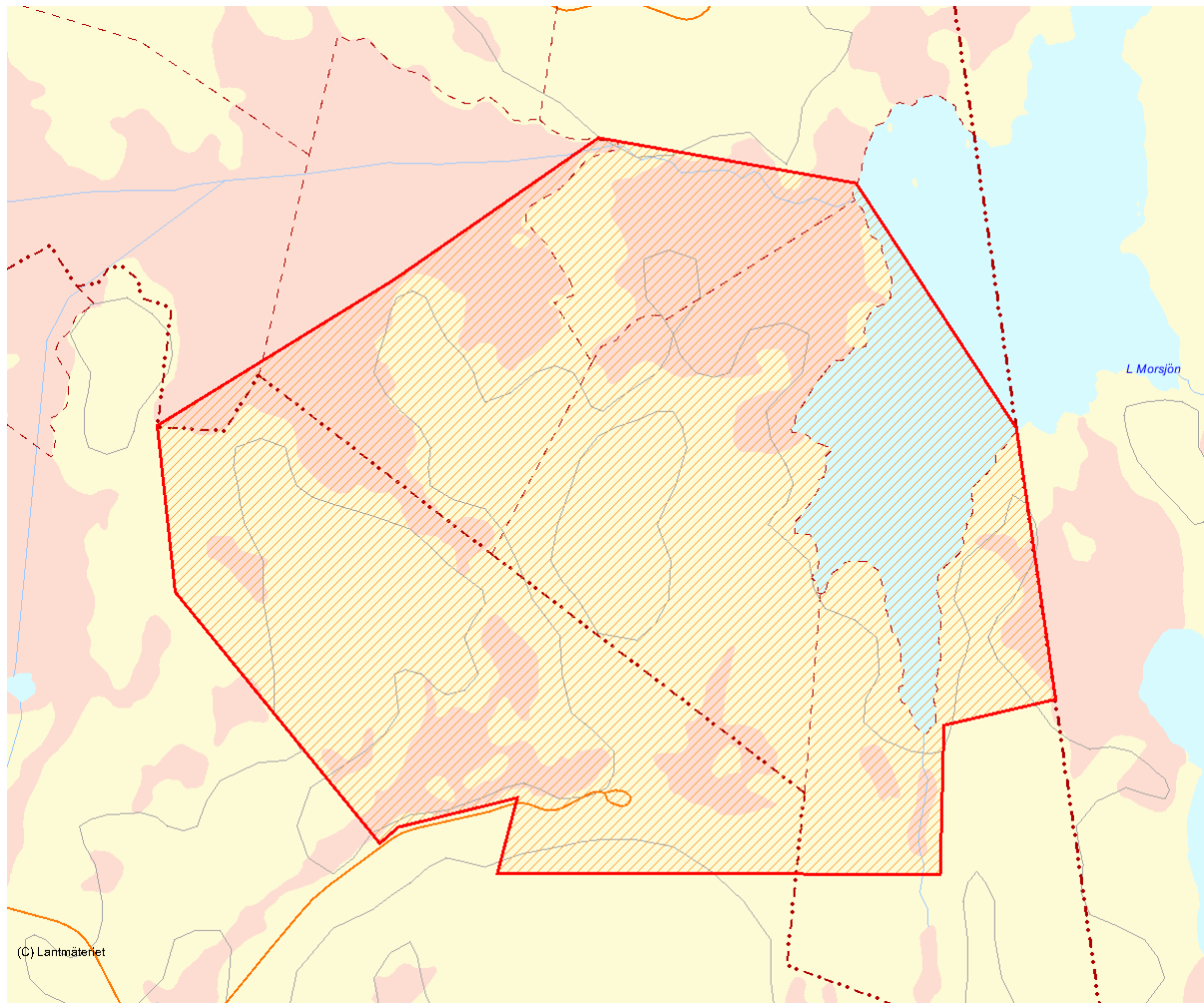
Länsstyrelsens bedömning

Ett område i anslutning till berget och dess fuktskogar och myr miljöer bedöms som mycket skyddsvärt. Här finns miljöer med naturskogsdrag och miljöer med hög luftfuktighet som har haft ett slutet skogsbestånd under lång tid. För att behålla artrikedomen bör området

lämnas orört. Detta skulle även gynna artrikedomen i de delar av området som idag har en tydlig brist på naturskogskaraktärer. Aspen växer framförallt i blockrika branta miljöer och räknas därför kunna fortleva och förnygras utan att det krävs skötsel.

Källor

1. Våtmarksinventering i Västmanlands län, Länsstyrelsen 1993.



Skala 1:10 000

3276 Passboberget

Kommun	Skinnskatteberg	Totalareal	132 ha
Naturgeografisk region	27 , 28b	Areal land	128 ha
Objektskategori	Sö	Areal vatten	3 ha
Markägare	Sveaskog	Areal produktiv skogsmark	119 ha

Areal värdekärna	94 ha	Areal skyddszon	0 ha
Areal utvecklingsmark	17 ha	Areal arronderingsmark	7 ha

Kriterier för urval

- Sammansatta ekosystem
- Hög grad av naturlighet

Beskrivning av området

Passboberget är beläget i den västra delen av Skinnskattebergs kommun, ca 4 km NV om Riddarhyttan och består av en barrskogs- och myrmosaik. Kärnområdet domineras av äldre (150-250 årig) tallskog med sparsamt inslag av gamla senvuxna granar och knotiga vårtbjörkar. Mängden av död ved är sparsam till måttlig. Markskiktet är ganska magert med lav, ljung och lingon som dominerar fältskiktet och berggrunden består framförallt av glimmerskiffer. I kantområdet är vegetationen friskare och gran är bitvis dominerande trädslag. Ett säreget inslag är en mindre grupp av lönn i områdets västra del. Härifrån är flera intressanta arter noterade, t. ex. en rik lunglavsförekomst med stora individer och rosenticka (NT) som är mycket ovanligt i Västmanlands län. I nordost finns ett par lodytsbranter med rik mossflora. Norra delen av området ligger i Malingsbo-Klotens naturvårdsområde och ingår i ett Riksintresse för Friluftsliv (U1). Norr om Passboberget angränsar ett sjösystem som klassats som nyckelbiotop av Sveaskog (vilket även gäller för en stor del av skogsmarken i området). Insektsfaunan är inte undersökt men har goda förutsättningar att vara

mycket artrik på Passbobergets tallhällmarker.



Barrskog på Passboberget. Foto: Tommy Pettersson

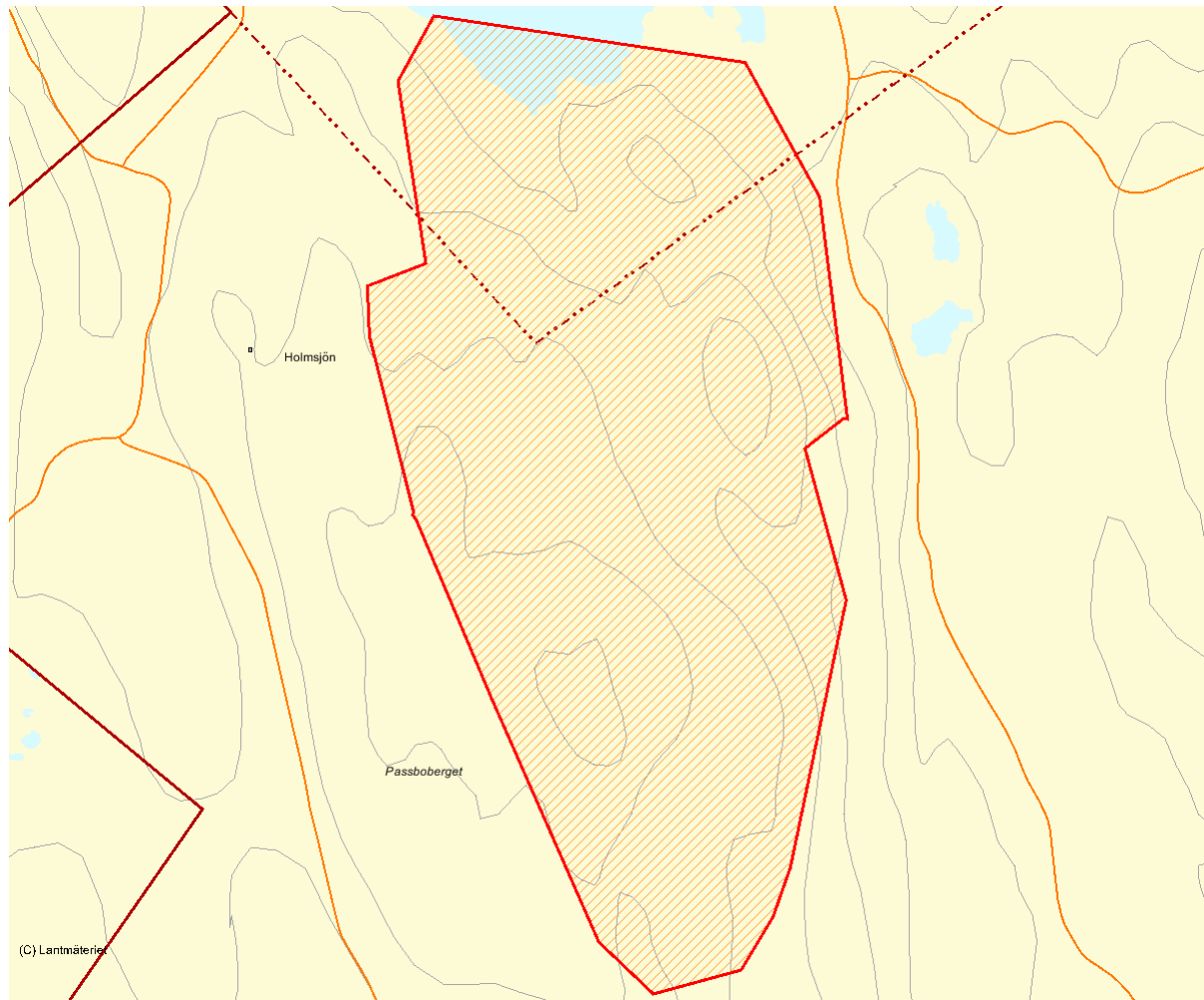
Länsstyrelsens bedömning

Den stora sammanhängande mosaiken av äldre tallskog, lågarik granskog, fuktiga lövpartier och myrmarker i området ger en helhet med mycket höga naturvärden. Området är mycket skyddsvärt och bör helt undantas från skogsbruk. Avgränsningen av området följer större avverkade

skogsytor på båda sidor om berget. Vissa tallmarker i området gynnas förmodligen av brand och förutsättningarna för detta bör undersökas, bl. a. med avseende på hur frekvent tidigare bränder förekommit och hur stor brandspridningsrisken är till närliggande bestånd.

Källor

1. Riksintresse för friluftsliv, Naturvårdsverket 1988.



Skala 1:15 000

3670 Sundfallet

Kommun	Skinnskatteberg	Totalareal	57 ha
Naturgeografisk region	27	Areal land	40 ha
Objektskategori	Sö	Areal vatten	17 ha
Markägare	Sveaskog	Areal produktiv skogsmark	35 ha

Areal värdekärna	31 ha	Areal skyddszon	0 ha
Areal utvecklingsmark	5 ha	Areal arronderingsmark	4 ha

Kriterier för urval

- Större naturskog
- Artrik
- Värdefull livsmiljö för rödlistade arter
- Gränsar till värdefullt område utanför det statliga innehavet

Beskrivning av området

Sundfallet är ett asp- och grandominerat rikblockigt skogsområde som ligger på båda sidor om sundet mellan sjöarna Stora och Lilla Kedjen i Skinnskattebergs kommun. Naturvärdena är framförallt knutna till de grova asparna. Väster om sjöarna finns ett stort sammanhängande område med asp och gran som har stor åldersspridning i trädskiktet. Tyvärr saknas riktigt gamla träd. Bitvis finns en riklig tillgång på stående döda träd och lågor av både gran och asp, även av grova dimensioner, vilket gynnar krävande arter som är knutna till båda trädslagen. De rikblockiga marker som dominerar i den norra delen avtar åt söder. I de nordliga delarna samt öster om sjöarna blir björkinslaget påtagligt. På vissa små sumpskogspartier dominerar även tall. Kulturpåverkan är större i de här delarna, framförallt i norr, men ändå växer det många grova aspar där som hyser ett flertal intressanta arter. Området är mycket artrikt och krävande arter finns som är knutna till både gran och asp, t. ex. aspfjädermossa (VU), vedsäckmossa (VU), vedtrappmossa (NT), grön sköldmossa (NT) och asphättemossa (NT). Västerut (utanför området) fortsätter aspskogen

och har även här höga naturvärden.



Lunglav på ett par av de många asparna som växer i Sundfallet.
Foto: Tommy Pettersson

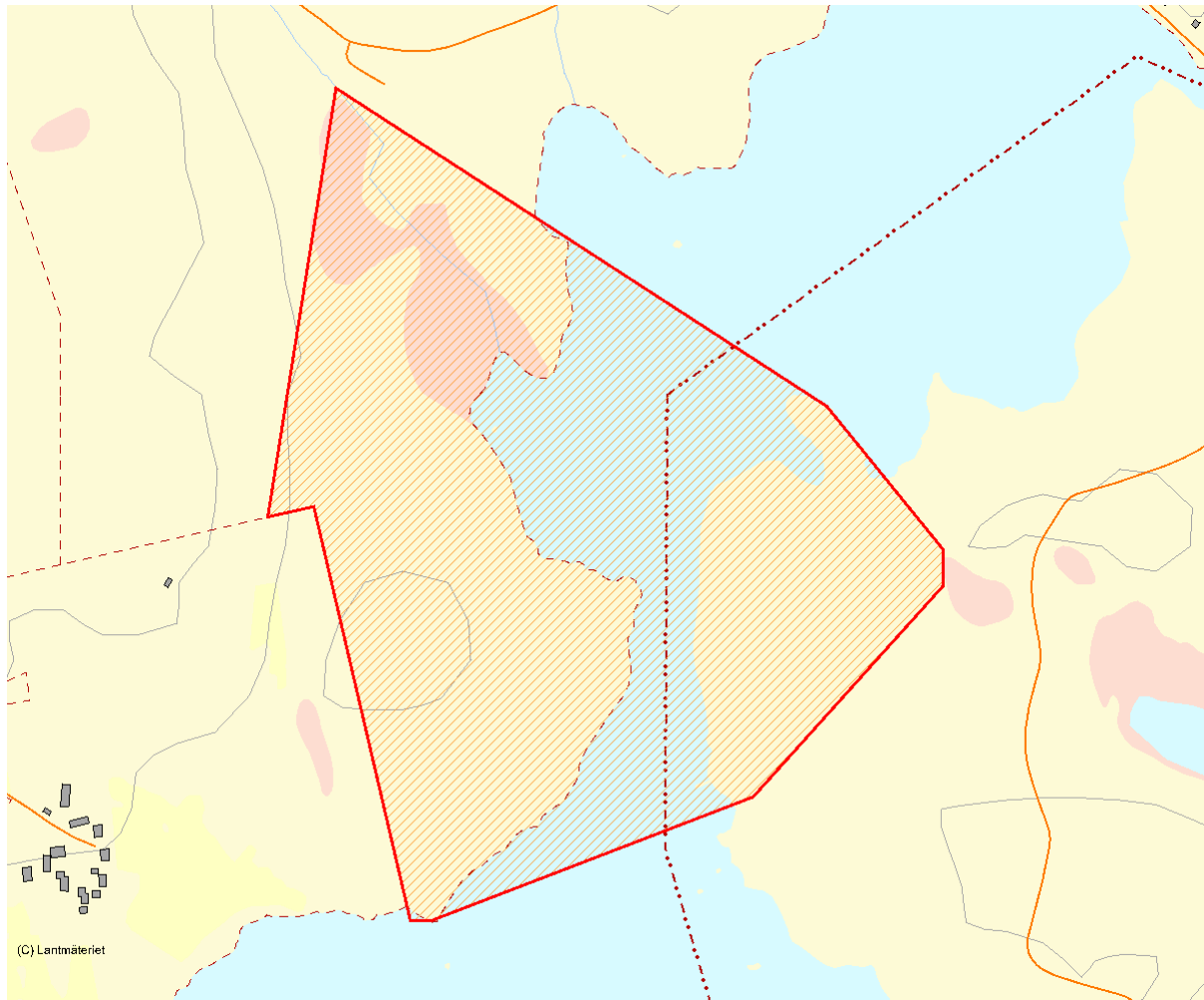
Länsstyrelsens bedömning

De höga naturvärdena som finns knutna till både gran och asp gör området mycket karaktäristiskt och hur området bäst bevarar och utvecklar dessa värden är därför ganska svårbestämt. Granen skulle gynnas av att området lämnas för fri utveckling, men eftersom aspen är en successionsart kan området vara i behov av någon

form av skötsel. Rikblockigheten tyder dock på att aspen kommer att fortleva länge om inga skötselåtgärder vidtas, även om andelen förmodligen kommer att minska med tiden. Även utanför den statliga skogen så finns en naturlig fortsättning av skyddsvärd skog som kan bli aktuellt för någon form av skydd framöver.

Källor

1. Våtmarksinventering i Västmanlands län, Länsstyrelsen 1993.



Skala 1:10 000

3664 Ormdalen

Kommun	Skinnskatteberg	Totalareal	36 ha
Naturgeografisk region	28b	Areal land	36 ha
Objektskategori	Ho	Areal vatten	0 ha
Markägare	Sveaskog	Areal produktiv skogsmark	34 ha

Areal värdekärna	16 ha	Areal skyddszon	6 ha
Areal utvecklingsmark	9 ha	Areal arronderingsmark	4 ha

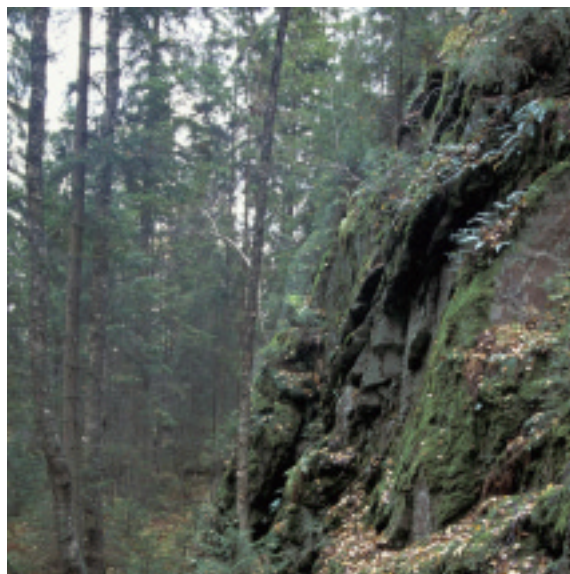
Kriterier för urval

- Mindre naturskog
- Artrik
- Värdefull livsmiljö för rödlistade arter

Beskrivning av området

Ormdalen är belägen i Skinnskattebergs kommun och ingår i Malingsboklotens naturvårdsområde. Dessutom är det utpekad i länets naturvårdsplan och ingår i ett Riksintresse för naturvård (NRO 19004). Området är granskogsdominerat och kuperat och här ingår ett flertal sumpstråk, bäckar och kärr. I söder finns en relativt orörd dalgång med örtrik granskog av ravinliknande karaktär. Längst ner i dalgången har skogen tydliga naturskogsdrag och för många arter gynnsamma fuktighetsförhållanden. Högre upp efter dalsidorna har skogen däremot blivit betydligt mer påverkad av skogsbruk. Hela dalgången är mycket variationsrik och ett flertal beståndstyper och strukturer med höga naturvärden kan hittas här, t. ex. ett källpåverkat rikkärr, örtrik gran- och lövsumpskog, klippbranter med lodytor, överhäng och skrymslen, grovblockiga småbestånd och gott om död ved. I den nordliga delen av området är marken grovblockig och har samma värdefulla fuktighetsförhållanden. Här finns bl. a. ett soligent kärr med inslag av rikkärrsarter, en våtmarkstyp som är mycket ovanlig i länet. I övrigt finns även klippväggar, källflöden och senvuxna träd. Större delen av Ormdalsområdet är rikt på död ved och hyser många rödlistade och för länet mycket ovanliga arter och mer än 40 signalarter (!) är noterade, trots sin ringa storlek på knappt 40 ha. En vanligt förekommande art är skogstrappmossa (VU) som är noterad på över 20

platser i området. Övriga intressanta mossor som har noterats är bl. a. vedsäckmossa (VU), blå säckmossa (NT), skuggmossa (NT), bokfjädermossa (NT), liten revmossa, skuggmossa och lysmossa. Tyvärr är stora delar av skogslandskapet runt omkring ganska starkt brukat och området blir en ö i skogsbrukshavet.



Artrik klippbrant i Ormdalen. Foto: Tommy Pettersson

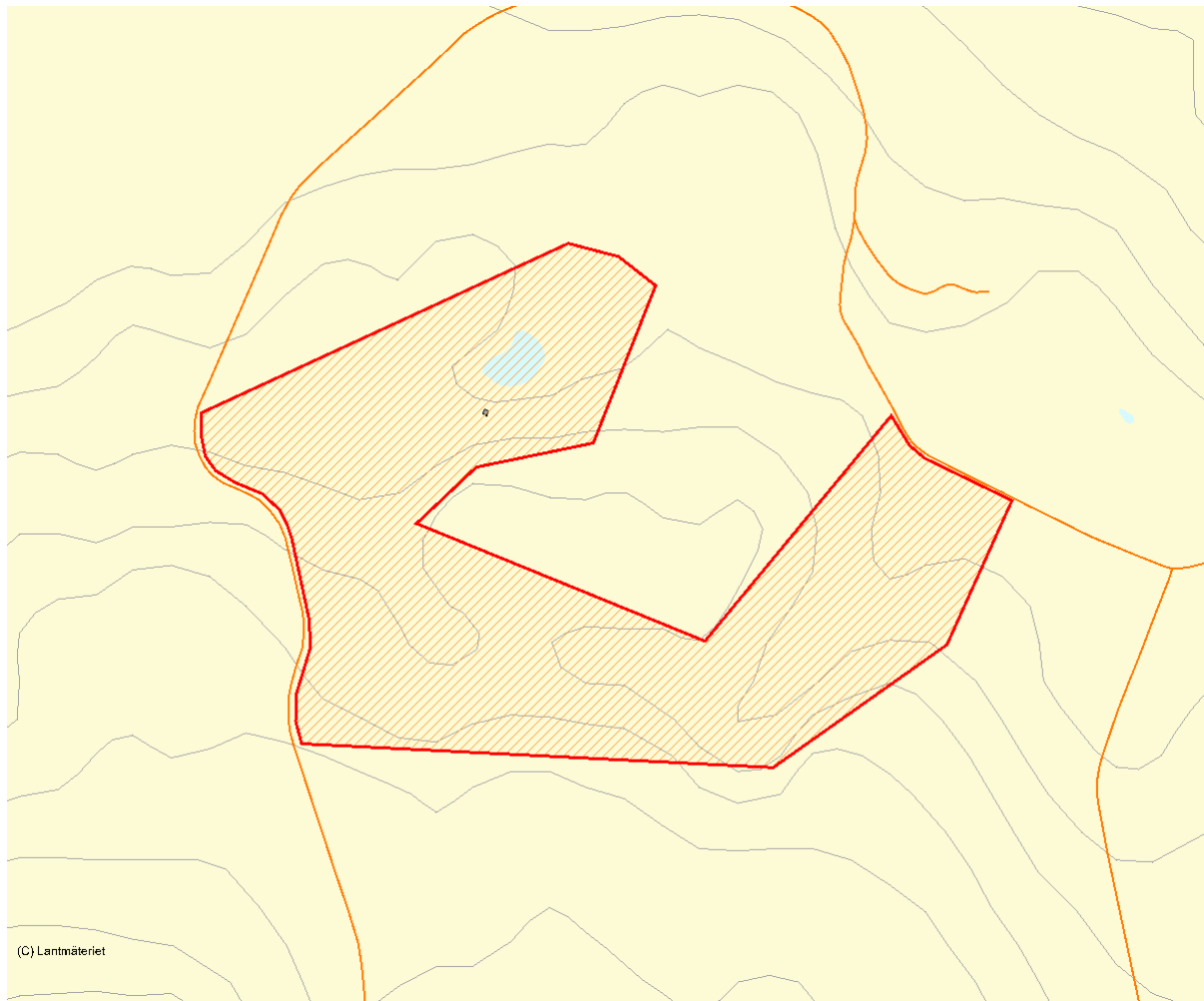
Länsstyrelsens bedömning

För att bibehålla en hög artrikedom är det viktigt att hela det avgränsade området i Ormdalen undantas från skogsbruk. Områdets begränsade storlek och den kraftigt skogsbrukspåverkade omgivningen gör att vissa av arterna ändå löper stor risk att försvinna härifrån. Trots detta så kommer förhoppningsvis några av arterna att få ännu stabilare populationer framöver med tanke på att de idag skogsbrukspåverkade

dalsidorna kommer att utveckla strukturer med högre naturvärden och luftfuktighet om skogsbruket upphör. Att området ligger i Malingsboklotens naturvårdsområde och inte alltför långt söder om Laxsjöbergets skogsområden, ger goda förutsättningar för att det finns och kan uppkomma lämpliga lokaler dit flera arter kan sprida sig och etablera livskraftiga populationer.

Källor

1. Riksintresse för naturvård, Naturvårdsverket 2000. 2. Naturvårdsplan för Västmanlands län, Länsstyrelsen 1985. 3. Riksintresse för friluftslivet, Naturvårdsverket 1988.



Skala 1:10 000

3662 Matkullen (norra)

Kommun	Skinnskatteberg	Totalareal	16 ha
Naturgeografisk region	28b	Areal land	16 ha
Objektskategori	Sö	Areal vatten	0 ha
Markägare	Sveaskog	Areal produktiv skogsmark	14 ha

Areal värdekärna	10 ha	Areal skyddszon	0 ha
Areal utvecklingsmark	2 ha	Areal arronderingsmark	2 ha

Kriterier för urval

- Mindre naturskog
- Artrik
- Värdefull livsmiljö för rödlistade arter
- Hög grad av naturlighet
- Gränisar till befintligt naturreservat

Beskrivning av området

Matkullen, som angränsar till området, är ett f.d. Domänreservat som omvandlats till naturreservat och ligger ca 2 km väster om Storsjön i Skinnskattebergs kommun. Hällmarkspartierna på toppen av berget utgör en imponerande utsiktspunkt. Naturvärdena är höga även i det avgränsade området och de består framförallt av mossbevuxen granskog på sluttningssmark, vårtbjörkspartier och tallhällmark och därför har ett område på ca 16 ha avgränsats. Skogen på nord- och ostsluttningen består av grandominerad olikåldrig skog som ännu inte nått riktigt hög ålder. Längst ner i nordsluttningen är däremot mängden liggande (dock ganska klen) död mossbevuxen ved anmärkningsvärd stor. I västsluttningen dominerar tallskog och här är tillgången på död ved något lägre. Området hyser även myrmark, lövstråk, lodytor och hällmark. Bergrunden består framförallt av yngre graniter. Signalarter och rödlistade arter i området är i första hand knutna till lågorna och mosskiktet på marken. Exempel på arter som har påträffats är vetrappmossa (NT), grön sköldmossa (NT) och mörk husmossa. Hela området ligger i Malingsboklotens naturvårdsområde och ingår i

dess Riksintresse för friluftsliv (U1).



Matkullens nordbrant är täckt av ett mosskikt. Foto: Mårten Gustafsson

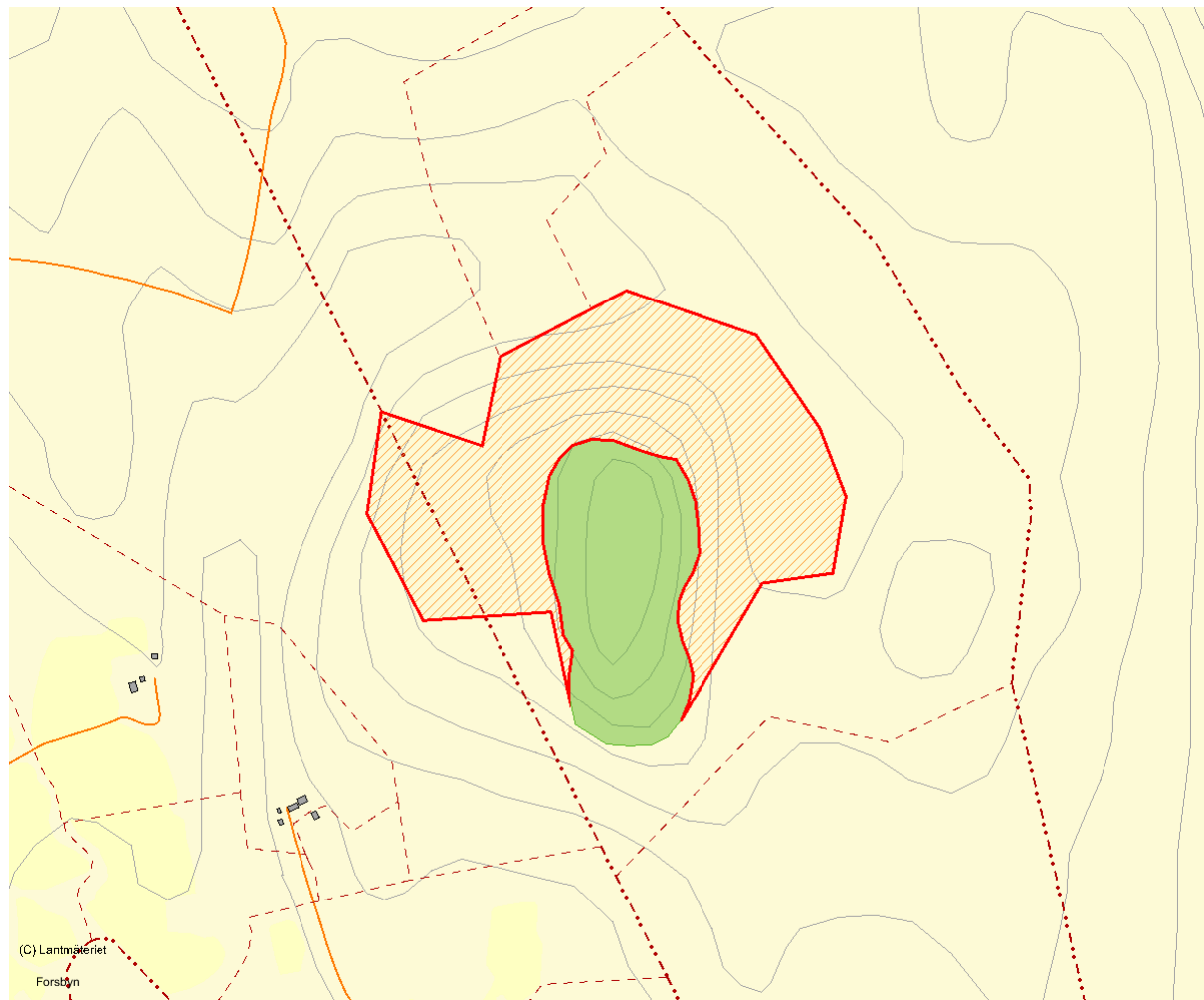
Länsstyrelsens bedömning

Området är en naturlig fortsättning på Matkullens naturreservat. De gröna mossmattorna i nordostsluttningen har mycket höga naturvärden och har haft möjlighet att etableras då skogen varit sluten under mycket lång tid. Detsamma gäller lågarikedomen längst ner i nordsluttningen. Att bedriva skogsbruk här skulle vara

mycket påfrestande för miljön och därför bör området lämnas orört. Tallbeståndet på västsidan om Matkullen är en fortsättning på den skog som växer högst upp på berget. Även om den inte är lika orörd som på höjden så är träden där gamla och har goda möjligheter att utveckla höga naturvärden inom en snar framtid.

Källor

1. Riksintresse för friluftsliv, Naturvårdsverket 1988.



Skala 1:10 000

3660 Vargberget

Kommun	Skinnskatteberg	Totalareal	32 ha
Naturgeografisk region	27	Areal land	31 ha
Objektskategori	Sö	Areal vatten	1 ha
Markägare	Sveaskog	Areal produktiv skogsmark	29 ha

Areal värdekärna	18 ha	Areal skyddszon	1 ha
Areal utvecklingsmark	9 ha	Areal arronderingsmark	4 ha

Kriterier för urval

- Sammansatta ekosystem
- Artrik
- Värdefull livsmiljö för rödlistade arter

Beskrivning av området

Vargberget är beläget i den västra delen av Skinnskattebergs kommun, nära gränsen mot Dalarnas län. Barrskog dominerar området och rasbranter och lodytor med hög artdiversitet är vanligt förekommande. Tre delområden har nyckelbiotopklass. Den sydligaste är en grandominerad skog i dalsänka med sumpstråk och klippväggar. Här finns ganska rikligt med död ved. Den höga luftfuktigheten och en sluten beståndsstruktur har gjort att många fuktberoende hotade kryptogamer lyckats fortleva här. Den branta nord- och ostslutningen som gränsar mot Örtjärnen, består av äldre naturskogs- och rasbrantspräglad barrskog med stort lövinslag och mycket död ved. Närmast vägen i väster finns en brant med lodytor och överhäng. Här dominerar tallskog. Berggrunden utgörs av yngre finkornig granit i den västra delen, medan gråröd urgranit dominerar rasbranterna och lodytorna i den östra delen. Vargberget är en del av Malingsboklotens naturvårdsområde och dess Riksintresse för friluftsliv (U1). Örtjärnen och dess omgivande skogsmark (där Vargberget ingår) är upptaget i länets naturvårdsplan. I området har sju rödlistade arter noterats; bl. a. skogstrappmossa (VU), vedsäckmossa

(VU), tretåig hackspett (VU) och stjärntagging (NT).



Granskog på Vargberget. Foto: Tommy Pettersson

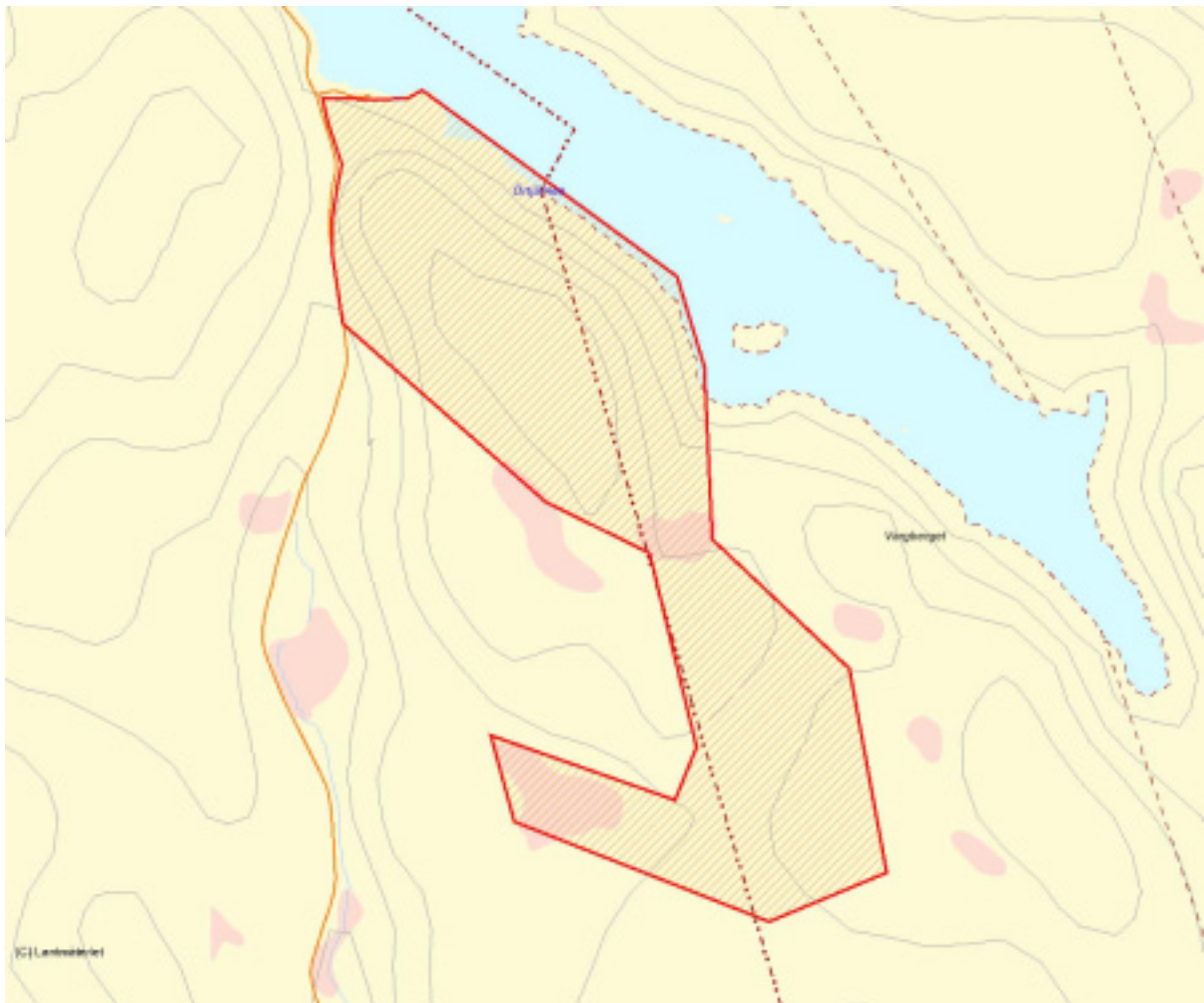
Länsstyrelsens bedömning

Den höga artrikedomen vid Vargberget har uppkommit genom att delar av området inte har brukats i någon betydande omfattning under senare tid. Dessutom löper flera fuktstråk genom området vilket ger ett gynnsamt mikroklimat och en mycket intressant kryptogamflora. Området bör därför lämnas orört i sin helhet.

Även de tallskogsbestånd som inte har gallrats i sen tid har goda förutsättningar för att inom en snar framtid utveckla höga naturvärden. Brand är av säkerhetsskäl inte att rekommendera då det avgränsade området är ganska litet, men om spontan brand uppstår så skulle vissa naturvärden stärkas ytterligare.

Källor

1. Naturvårdsplan för Västmanlands län, Länsstyrelsen 1985. 2. Riksintresse för friluftsliv, Naturvårdsverket 1988.



Skala 1:10 000

3666 Laxsjöberget

Kommun	Skinnskatteberg, Smedjebacken	Totalareal	246 ha
Naturgeografisk region	28b	Areal land	237 ha
Objektskategori	SM	Areal vatten	9 ha
Markägare	Sveaskog	Areal produktiv skogsmark	227 ha
Areal värdekärna	128 ha	Areal skyddszon	4 ha
Areal utvecklingsmark	67 ha	Areal arronderingsmark	29 ha

Kriterier för urval

- Sammansatta ekosystem
- Artrik
- Värdefull livsmiljö för rödlistade arter
- Ingår i värdefull barrskogstrakt
- Hög grad av naturlighet
- Berör befintligt Natura 2000-objekt

Beskrivning av området

Laxsjöberget är ett länsöverskridande skogsområde i Västmanlands och Dalarnas län som domineras av barrskog i kuperad terräng. På mager mark i högre terräng växer äldre, bitvis gles talldominerad barrskog. I sluttningarna mot Stora Laxsjön och Stora Håltjärnen blir granen allt vanligare och bitvis finns ett rikt inslag av asp och björk. Av särskilt intresse är skogsbäckarna och flera källpåverkade mindre våtmarksområden nere i dalgången som har utvecklat höga naturvärden med många ovanliga arter. Tyvärr finns spår efter tidigare avverkning i en stor del av området och inslaget av värdehöjande element är relativt sparsamt. Undantag utgör Laxsjöbergets östsluttning och västbranten mot Stora Laxsjön samt ett område längst i norr som sträcker sig in i Dalarnas län. Dessa delar kännetecknas av mer opåverkade förhållanden och starka naturskogsdrag. I ett flertal tallbestånd finns spår av tidigare bränder. Skogs- och våtmarksbiotoperna runt Laxsjöberget hyser en artrik flora med många krävande kryptogamer som speglar områdets stora variation av biotoper och strukturer. Exempel på sådana arter är skogstrappmossa (VU), grön sköldmossa (NT) och blå säckmossa (NT). Området ingår i Malingsboklotens naturvårdsområde och är medtaget i länets naturvårdsplan som också är riksintresse för friluftsliv (U1). Delar av området

är dessutom av Riksintresse för naturvård (NRO 19003). Stora Håltjärnen i söder är föreslagen i ett Natura 2000-område som ska gynna Håltjärnsbäcken och dess sjöars vattenbiologiska naturvärden, t. ex. förekomst av flodpärlmussla.



Lokalt är det mycket gott om lågor i Laxsjöberget. Foto: Tommy Pettersson

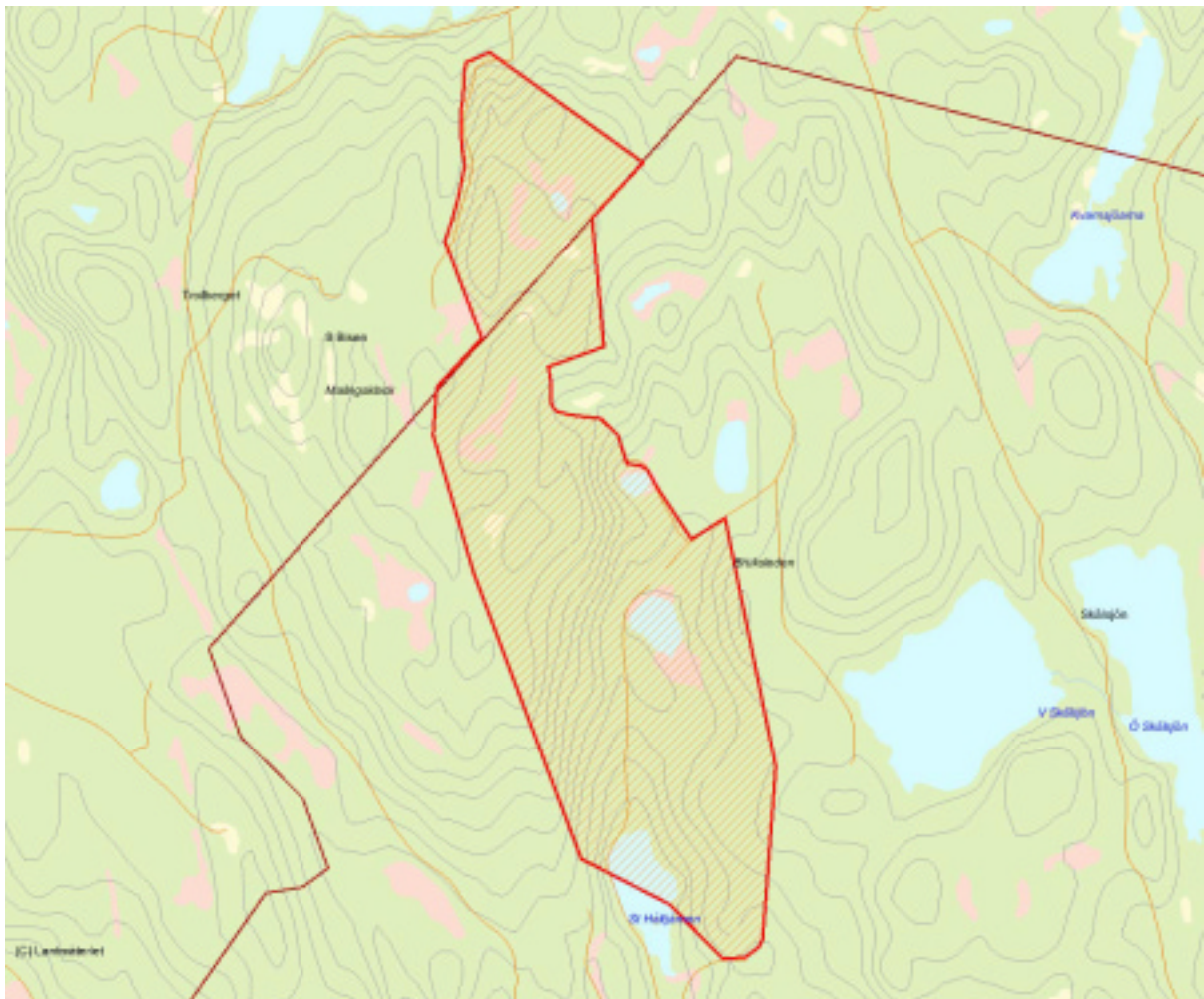
Länsstyrelsens bedömning

Trots de höga naturvärdena i området där bestånden många gånger har starka naturskogsdrag så är det här en skogsfragmenterad kärna i ett ännu större fragmenterat landskap. Med gällande avgränsningsregler och dess begränsade arealer av utvecklingsmark så kan endast den centrala delen i landskapet inkluderas. Detta är ett område med mycket höga naturvärden och starkt skyddsbehov som bör lämnas orört.

De skogsmarker som omger värdekärnorna har god utvecklingspotential att inom en nära framtid utveckla höga naturvärden och då blir det fragmenterade området mer enhetligt. Eventuellt kan naturvårdsbränning vara att rekommendera på vissa tallhällmarker där tydliga brandspår finns. Det vore önskvärt om ett varsamt och naturvårdsanpassat skogsbruk även kan bedrivas i den omgivande skogen.

Källor

1. Riksintresse för naturvård, Naturvårdsverket 2000. 2. Naturvårdsplan för Västmanlands län, Länsstyrelsen 1985. 3. Riksintresse för friluftsliv, Naturvårdsverket 1988.



Skala 1:30 000

3274 Jättesåsarna

Kommun	Fagersta	Totalareal	66 ha
Naturgeografisk region	27	Areal land	66 ha
Objektskategori	Ho	Areal vatten	0 ha
Markägare	Sveaskog	Areal produktiv skogsmark	65 ha

Areal värdekärna	40 ha	Areal skyddszon	0 ha
Areal utvecklingsmark	23 ha	Areal arronderingsmark	0 ha

Kriterier för urval

- Sammansatta ekosystem
- Artrik
- Värdefull livsmiljö för rödlistade arter
- Särskild betydelse för friluftsliv
- Särskild betydelse för kulturmiljövård
- Berör föreslaget Natura 2000-objekt
- Tätortsnära område av särskilt värde för friluftsliv och naturvård
- Gränisar till befintligt naturreservat

Beskrivning av området

Jättesåsarna angränsar mot naturreservatet Svartbergets nordliga del nära Fagersta kommun. Bruksleden löper genom området som utgörs av örtrika granskogar, hållmarker och sumpstråk på urkalksgrund som överlagras med tunna lager av kalkrik morän. I området ingår en våtmark klass I. På ett flertal ställen går kalkberget i dagen med bl. a. intressanta artrika lodytor som följd. Trädslagen varierar, men som regel dominerar ung skog av tall, gran och björk. Artfloran är mycket rik och ett flertal rödlistade arter förekommer, framförallt de som gynnas av kalkhaltig mark, t. ex späd hårgräsmossa (NT) och violgubbe (NT). Stora delar av området gynnas av hävd, både i skogen och på den gamla kraftledningsgatan som löper genom området. I dessa delar växer bl. a. rutlåsbråken (EN). De centrala delarna av området är föreslaget att inkluderas i Natura 2000. Kulturhistoriskt är området mycket intressant och flera gruvområden ingår, bl.a. Augustagruvan. Totalt finns 39 gruvhål inom det avgränsade området. Gruvhålen är vattenfyllda, vilket ger ett fuktigt mikroklimat med goda förhållanden för krävande mossor på dess lodytor. På de till gruvorna hörande stenkrosshögar växer flera sällsynta kärlväxter. Det malmrika stråk av kalksten

och leptit som Jättesåsarna ligger i ingår i ett Riksintresse för naturvård (NRO 19002) som sträcker sig mellan Fagersta och Norberg.



Kalkrika stenkrosshögar är vanligt förekommande i området. Foto: Mårten Gustafsson

Länsstyrelsens bedömning

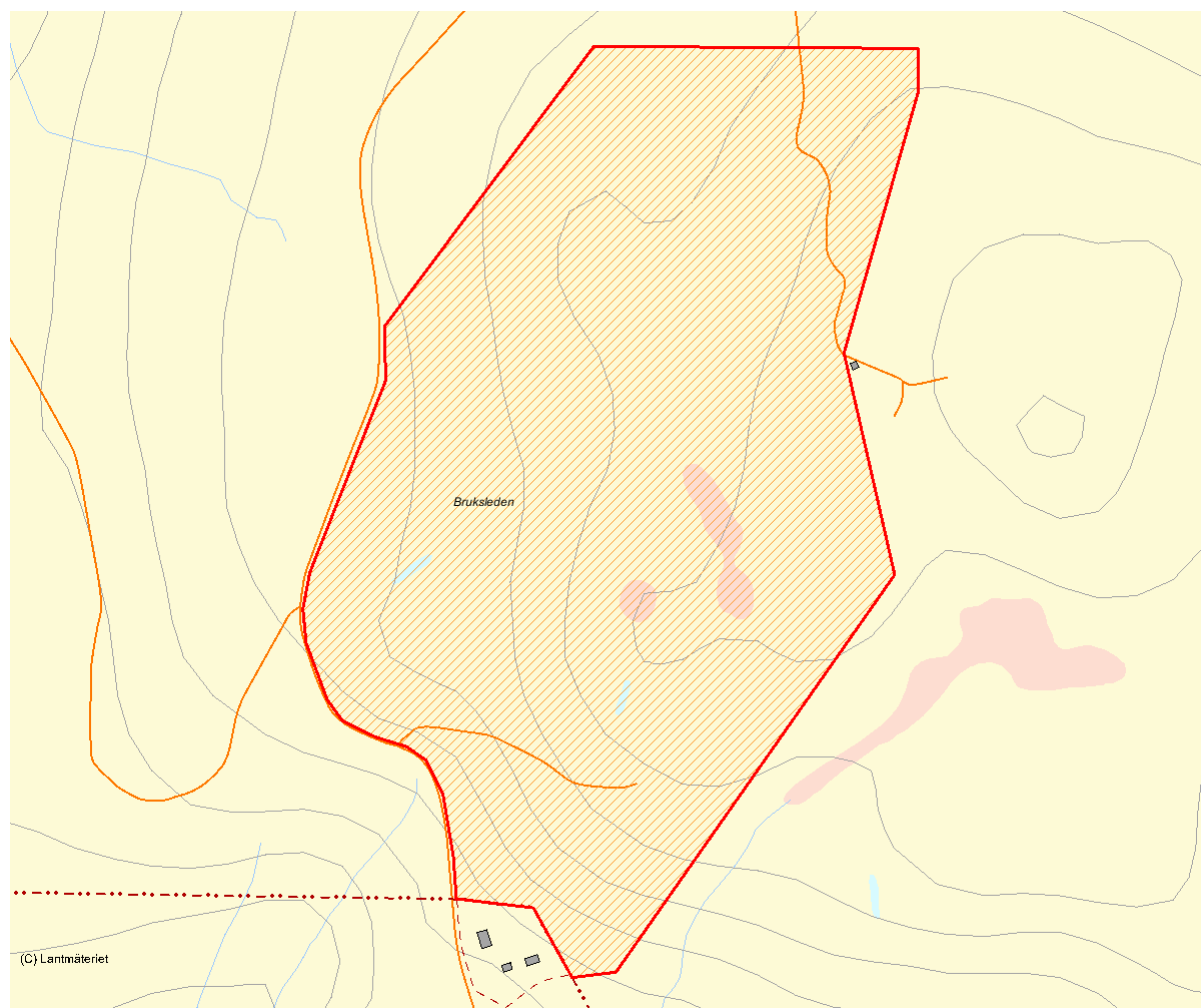
Jättesåsarna är ett mycket kalkrikt område. Kalkberg i dagen är mycket ovanligt i Västmanlands län och de många rödlistade arterna i området gör att någon form av skydd är nödvändigt. Många av dessa arter är hävdgynnade eller i behov av annan skötsel, varför en noggrann skötselplan måste tas fram. Dessutom är de kulturhistoriskt rika förekomsten på

gruvhål med dess följande naturvärden av högt kulturhistoriskt och friluftsmässigt värde.

Friluftsvärdet förstärks ytterligare av att Bruksleden sträcker sig genom området. Områdets närhet till Svartbergets naturreservat som har samma kalkhaltiga berggrund som Jättesåsarna ger ytterligare bevis på att skyddsbehovet är stort i det här området.

Källor

1. Riksintresse för naturvård, Naturvårdsverket 2000. 2. Våtmarksinventering i Västmanlands län, Länsstyrelsen 1993. 3. Naturvårdsplan för Västmanlands län, Länsstyrelsen 1985.



Skala 1:10 000

3656 Kråksten

Kommun	Fagersta	Totalareal	169 ha
Naturgeografisk region	27	Areal land	169 ha
Objektskategori	Sö	Areal vatten	0 ha
Markägare	Sveaskog	Areal produktiv skogsmark	163 ha

Areal värdekärna	115 ha	Areal skyddszon	0 ha
Areal utvecklingsmark	39 ha	Areal arronderingsmark	8 ha

Kriterier för urval

- Sammansatta ekosystem
- Artrik
- Värdefull livsmiljö för rödlistade arter
- Gränisar till värdefullt område utanför det statliga innehavet

Beskrivning av området

Kråkstenstrakten är ett skogsområde som karakteriseras av vidsträckt hällmarker med tall. Det är beläget ca 4 km öster om tätortsbebyggelsen i Västanfors, Fagersta. Berggrunden består till största delen av granit. Även om tallarna är gamla så har de inte så grova dimensioner och bristen på död ved i området är påtaglig. Trots detta är området av stort naturvårdsintresse och storleken på en skogsmiljö av den här typen är ovanligt för länet. Mellan hällmarkspartierna i öster finns friska barrskogar (oftast gran) som lokalt är mycket rika på död ved, kalkpåverkade myrar och sumpskogar. I söder sträcker sig en intressant förkastningsbrant längs vägen som är medtagen i länets naturvårdsplan. I den här branten, med dess lodytor, växer ett flertal ovanliga mossor. Dessutom rinner ett vattendrag mot branten som slutar i Brudslöjan, ett vattenfall med ganska hög fallhöjd som kan ses från en anordnad parkeringsplats vid vägen. På enstaka platser i området går kalkberget i dagen. Trots att inte insektsfaunan är undersökt, som har goda förutsättningar att vara artrik, så har flera rödlistade arter noterats i området, bl. a. skogstrappmossa (VU), grön

sköldmossa (NT), vit vedfingersvamp (NT) och gräddticka (NT)



Längs förkastningsbranten finns ett flertal stora block med intressant mossflora. Foto: Märten Gustafsson

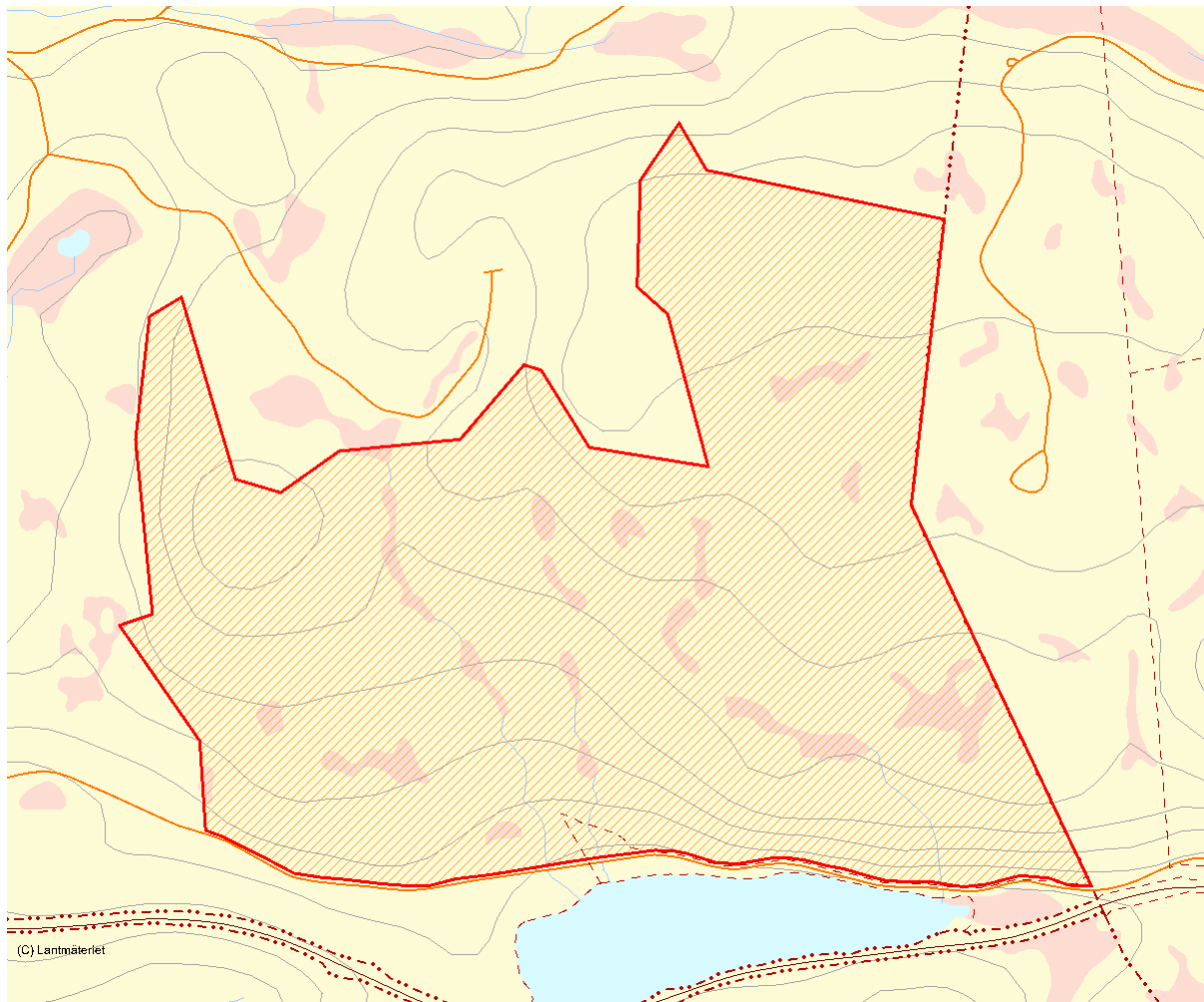
Länsstyrelsens bedömning

Den stora areal av sammanhängande äldre hållmarkstallskog som finns i Kråksten är relativt ovanligt för länet. Förkastningsbranden med dess rika berggrund, de insprängda granbestånden med död ved samt de rika fukt- och myrpartierna utgör ytterligare skäl för skydd. I anslutning till det avgränsade området så finns skyddsvärda skogs- och myrmarkspartier öster om det statliga innehavet,

bland annat ett VMI-klass I rikkärr. Att undanta området från skoglig produktion är en förutsättning för att många av de arter som har etablerats här ska kunna fortleva. Eventuellt kan delar av området och angränsande områden gynnas av naturvårdsbränningar. Möjligheten att utföra sådana utan att branden sprids till omgivande bestånd bör i så fall undersökas noggrant först.

Källor

1. Våtmarksinventering i Västmanlands län, Länsstyrelsen 1993. 2. Naturvårdsplan för Västmanlands län, Länsstyrelsen 1985.



Skala 1:15 000

3608 Silvtjärn (östra)

Kommun	Norberg	Totalareal	14 ha
Naturgeografisk region	27	Areal land	11 ha
Objektskategori	Sö	Areal vatten	4 ha
Markägare	Sveaskog	Areal produktiv skogsmark	8 ha
Areal värdekärna	9 ha	Areal skyddszon	0 ha
Areal utvecklingsmark	0 ha	Areal arronderingsmark	1 ha

Kriterier för urval

- Sammansatta ekosystem
- Artrik
- Särskild betydelse för friluftsliv
- Gränisar till befintligt naturreservat

Beskrivning av området

Silvtjärn är ett naturreservat i Norbergs kommun som har höga floristiska värden knutna till kalkrik mark. Kalkrikedomen har gett upphov till att det finns flera äldre kalkbrott i reservatet. Öster om detta ansluter ett område med äldre granskog som också har höga naturvärden av samma typ som i naturreservatet. Skogen är tydligt kulturpåverkad men bedöms ha varit relativt sluten under en längre tid. Endast kärlväxtfloran är undersökt, men mycket tyder på att många andra organismgrupper är väl representerade då det förekommer både rikkärr och kalkklippor i dagen. Området ingår i ett Riksintresse för naturvård (Kalkstråket Fagersta-Norberg, NRO 19002), det är medtaget i länets naturvårdsplan och dessutom är området intressant ur friluftssynpunkt med bl. a. Bruksleden som går genom det nuvarande naturreservatet. Silvtjärnen är en oligotrof sjö och i dess strandkant sträcker sig en kalkklippa ut med ett flertal intressanta lavar och mossor.



Trädslagsblandning öster om Silvtjärnen. Foto: Märten Gustafsson.

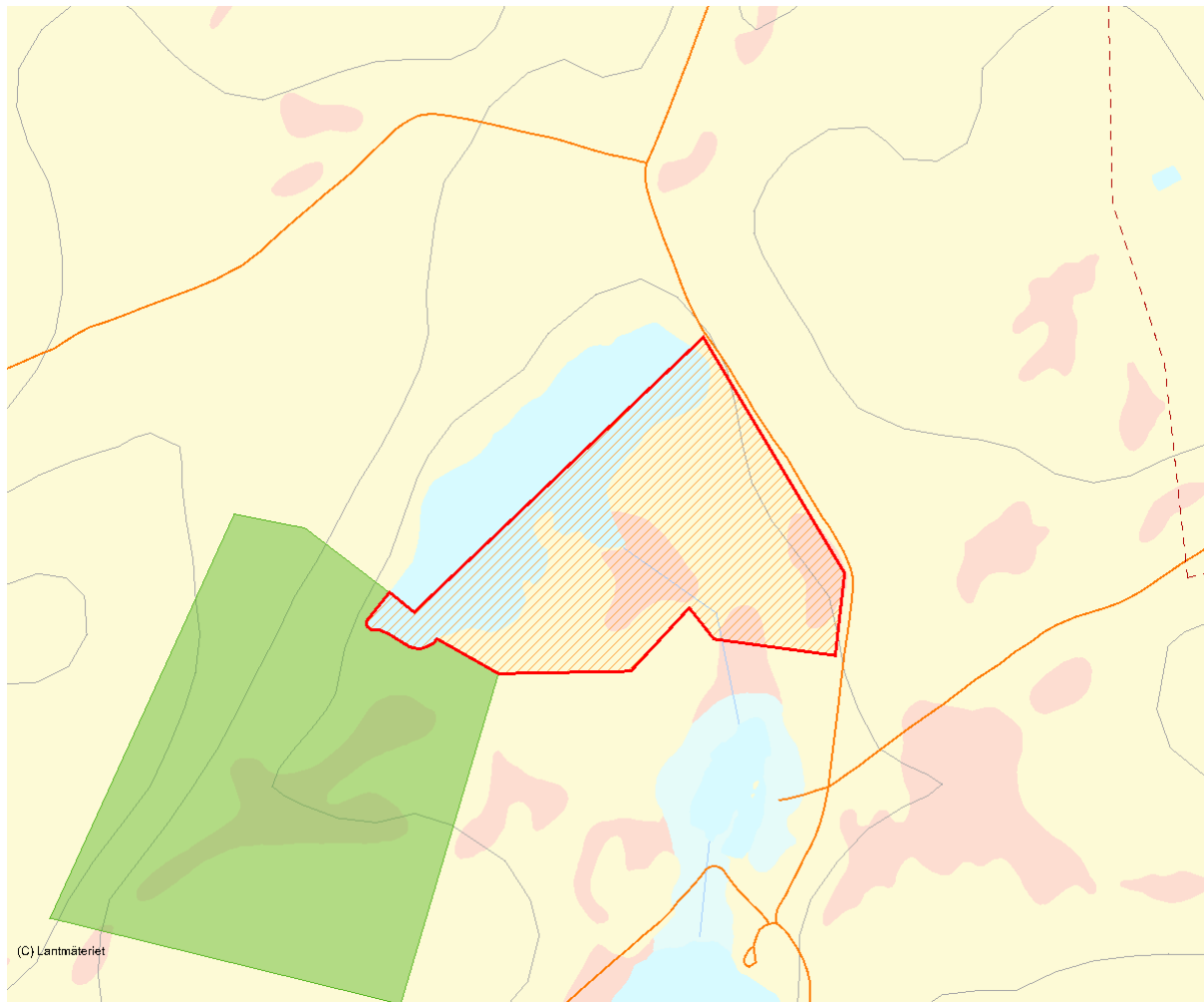
Länsstyrelsens bedömning

Den kalkgynnade floran i området bör gynnas på bästa sätt för att förstärka naturvärdena i naturreservatet och i det avgränsade området. Eftersom stora delar av markskiktet dessutom är ganska fuktiga så bör inga skogsbruksåtgärder utföras i området. Däremot bör det undersökas om eventuell skötsel i delar av området skulle gynna

några av de förekommande kärlväxterna. Bruksleden som går på andra sidan tjärnen skulle kunna ledas om till den här sidan istället, men då måste eventuellt spänger m.m. byggas för att skydda marken på känsliga ställen. Kalkklippan som sträcker sig ut i Silvtjärn bör också skyddas från slitage som kan uppkomma av friluftslivet.

Källor

1. Riksintresse för naturvård, Naturvårdsverket 2000. 2. Naturvårdsplan för Västmanlands län, Länsstyrelsen 1985.



Skala 1:10 000

3624 Bredmossen

Kommun	Norberg	Totalareal	57 ha
Naturgeografisk region	27	Areal land	57 ha
Objektskategori	Sö	Areal vatten	0 ha
Markägare	Sveaskog	Areal produktiv skogsmark	57 ha

Areal värdekärna	29 ha	Areal skyddszon	1 ha
Areal utvecklingsmark	15 ha	Areal arronderingsmark	12 ha

Kriterier för urval

- Sammansatta ekosystem
- Artrik
- Värdefull livsmiljö för rödlistade arter
- Hög grad av naturlighet
- Gränisar till befintligt naturreservat

Beskrivning av området

Bredmossen är ett länsöverskridande naturreservat i Västmanlands och Dalarnas län och omfattar idag en högmosse med omgivande kärr på 173 ha. Det värdefulla område som redovisas här angränsar mot reservatets sydgräns och ligger helt i Västmanlands län, ca 3 km väster om Avesta. Kärnområdet med de högsta naturvärdena består av en olikåldrig grandominerad frisk blåbärsskog på relativt sandig mark i kombination med lite fuktigare låglänt mark som löper i en nordväst- sydostlig riktning. Även om gallring tidigare har förekommit i vissa delar så verkar skogen ha varit sluten under lång tid. Här finns stråk med, för länet, mycket gammal granskog (över 200 år!) och ofta även rik tillgång på död ved. I söder rinner en bäck som täcks av en lövridå på örtrik mark. Hela området är mycket artrikt och flera sällsynta och rödlistade arter förekommer i stora bestånd, t. ex. vedtrappmossa (NT) som är funnen på över 40 lågor, grön sköldmossa (NT) och Bollvitmossa som täcker stora delar av marken.

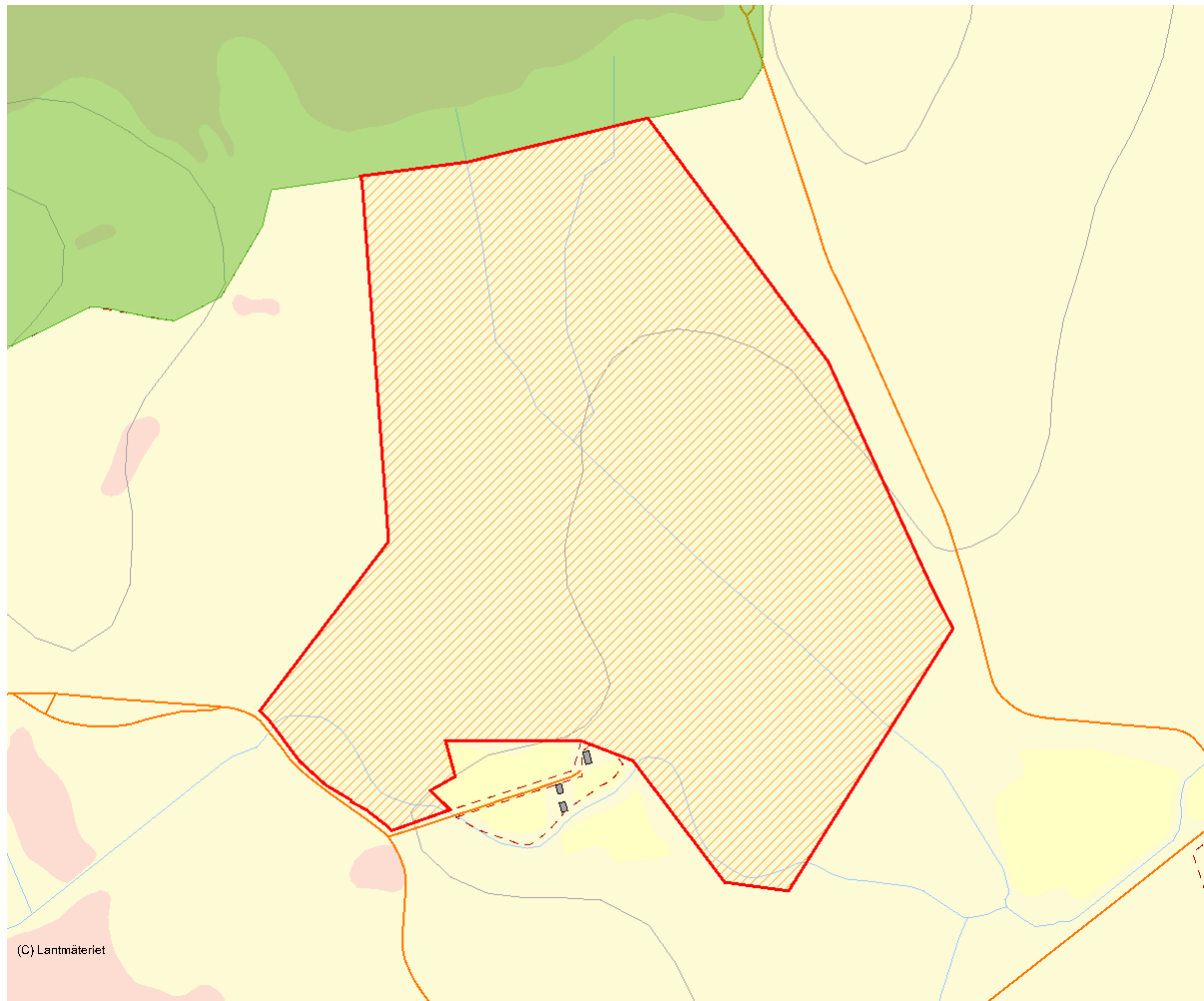


Mossmattor täcker stora delar av granskogen. Foto: Tommy Pettersson

Länsstyrelsens bedömning

Skogen och dess fuktiga miljöer har mycket höga naturvärden med bl.a. många rödlistade arter, gammal skog och en bäckmiljö. Att området dessutom angränsar till ett redan existerande naturreservat gör dessa värden ännu högre eftersom flera arter har ett större område att överleva och etablera populationer i. Det har dessutom tidigare funnits avverkningsplaner i det här området. Av de här anledningarna

är området i stort behov av att lämnas orört. Centralt i området finns tyvärr ungskog efter redan genomförda förnygringsavverkningar. Länsstyrelsen ser dock ingen anledning att undanta detta område från det avgränsade värdeområdet då det finns goda möjligheter för en lövskog att etableras här, samtidigt som ett större sammanhängande område gynnar fåglar som t. ex. tretåig hackspett.



Skala 1:10 000

3542 Älgberget (östra)

Kommun	Norberg	Totalareal	6 ha
Naturgeografisk region	27	Areal land	6 ha
Objektskategori	Sö	Areal vatten	0 ha
Markägare	Sveaskog	Areal produktiv skogsmark	5 ha
Areal värdekärna	4 ha	Areal skyddszon	0 ha
Areal utvecklingsmark	2 ha	Areal arronderingsmark	0 ha

Kriterier för urval

- Mindre naturskog
- Representativt för regionen
- Hög grad av naturlighet
- Berör befintligt Natura 2000-objekt
- Gränsar till värdefullt område utanför det statliga innehavet
- Gränsar till befintligt naturreservat

Beskrivning av området

Älgberget ligger i norra delen av Västmanlands län och angränsar mot Dalarna. Skogsmarken domineras av hållmarkstallskog och äldre granskog på frisk blåbärsmark och angränsar till naturreservatet Älgberget (som tidigare varit Domänreservat). Även om området är ganska litet så finns höga naturvärden och en viss naturskogsprägel, med rikliga hänglavsförekomster, senvuxna träd, åldersskiktning och tillgång på död ved. Området är beläget på sluttningsskogen och är bitvis mycket brant. Berggrunden utgörs av granit som i hög utsträckning går i dagen. Bitvis består marksskiktet av storblockig morän. Nedanför berget är marken betydligt fuktigare och har sumpskogsmiljöer och en öppen myr. Den sydligaste delen av det avgränsade området ingår i ett våtmark klass III-område. Det nuvarande reservatet i Västmanlands län, samt ett område i Dalarnas län är aktuellt som Natura 2000-område. Exempel på rödlistade arter som hittats här är vedtrappmossa (NT) och liten blekspik (NT).



Aspförekomst på Älgberget. Foto: Tommy Pettersson

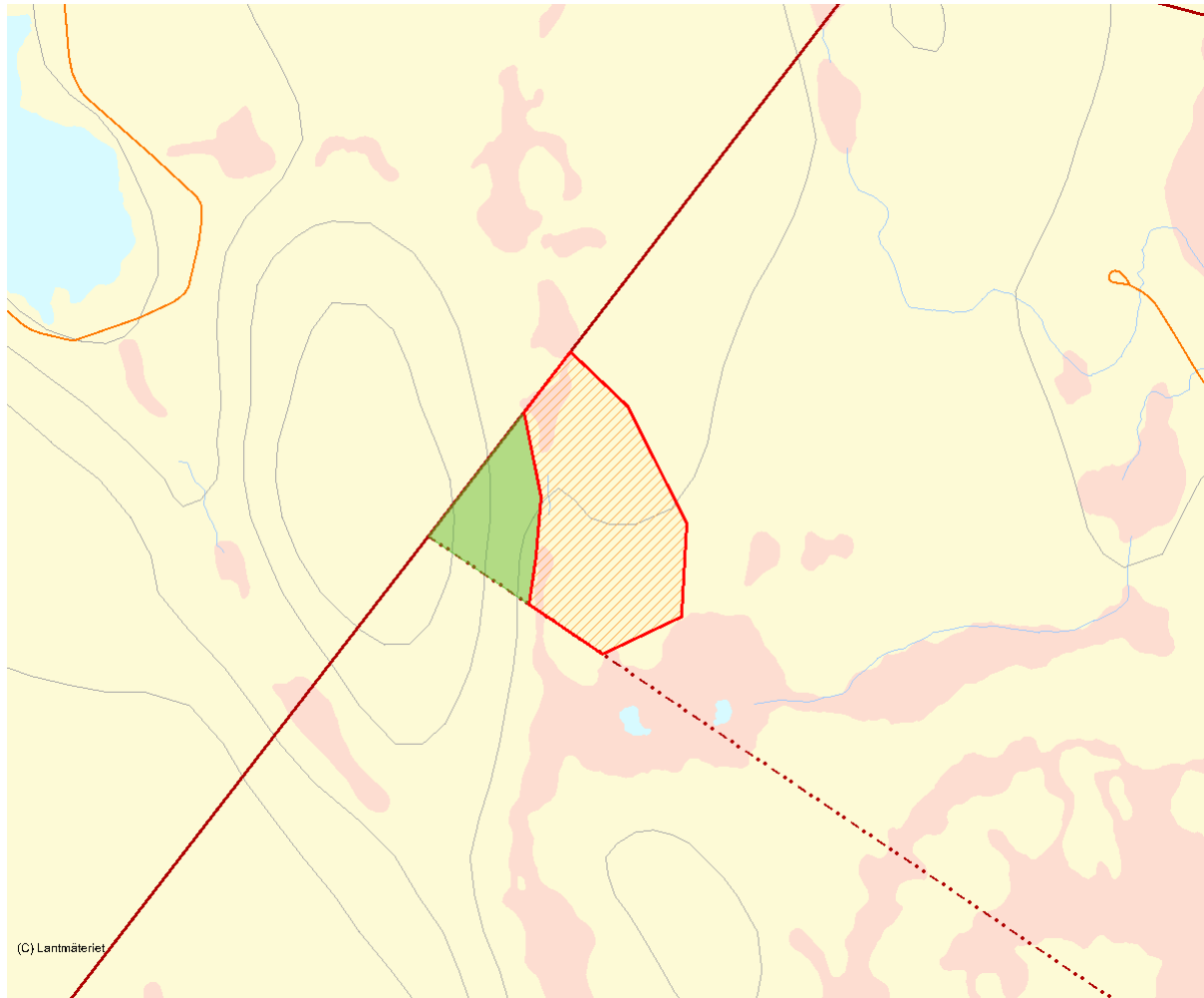
Länsstyrelsens bedömning

Slutningen längs, och nedanför, Älgberget är en del av ett större område som behöver skyddas för att flera av arterna som växer i skogen ska ha en större chans att överleva på längre sikt. Tillsammans med Natura 2000-området i Dalarnas län och angränsande privat

mark är hela området ca 20 ha. Utöver detta område rekommenderar vi Sveaskog att naturvårdsklassa ett antal av de (ur ett landskapsperspektiv) närliggande bestånden för att underlätta den långsiktiga överlevnaden av arterna som förekommer på Älgberget.

Källor

1. Våtmarksinventering i Västmanlands län, Länsstyrelsen 1993.



Skala 1:10 000