

3514 Fridafors

Kommun	Tingsryd	Totalareal	45 ha
Naturgeografisk region	12a	Areal land	42 ha
Objektskategori	Ä	Areal vatten	3 ha
Markägare	Sveaskog	Areal produktiv skogsmark	36 ha

Areal värdekärna	24 ha	Areal skyddszon	0 ha
Areal utvecklingsmark	9 ha	Areal arronderingsmark	10 ha

Kriterier för urval

- Större naturskog
- Artrik
- Särskild betydelse för friluftsliv

Beskrivning av området

Fridafors är ett tätortsnära område med stor andel ädellövskog. Genom området passerar Mörrumsån. Terrängen i området är mycket brant och storblockig. I området finns tre nyckelbiotoper och fyra naturvärden enligt Skogsvårdsstyrelsens nyckelbiotopsinventering. Värdekärnorna utgörs dels av gammal bokdominerad ädellövskog med ganska stort inslag av andra trädslag såsom lind, asp, ek, avenbok, gran, tall, björk, rönn, lönn m.fl. Den svåra terrängen gör att bestånden trots att de till viss del har gallrats ändå har betydande ytor som är naturskogsartade och med mycket död ved. Här finns även rikligt med grov asp med bohål och gamla hamlade lindar. Skogen är mycket olikåldrig med träd mellan cirka 80 och 200 år. I värdekärnan ingår också ett område som nyligen brunnit och som nu håller på att utvecklas till en lövbränna. I området finns cirka 20 äldre evighetsträd av asp, tall och björk. I de tätortsnära ädellövbestånden finns ett stort antal olika trädslag representerade och barrträden har hållits borta. I dessa områden finns välhållna strövstigar som nyttjas flitigt av Fridaforsborna. Trädskiktet utgörs av äldre cirka 80-åriga bokar, ekar, aspar och lindar m.fl. trädslag med en ganska tät underväxt av yngre träd och buskar bl.a. asp, avenbok, lind, björk, hassel och ek. Signalarter av mossor, lavar och kärlväxter

finns i området bl.a. lunglav, rostfläck, klippfrullania, skriftlav, krusig ulota, långfliksmossa, västlig hakmossa, gammelgranslav och korallav. Utvecklingsmarken består av yngre blandskog med rikt ädellövinslag.



Ädellövskogen i Fridafors karaktäriseras av stora block och branter.

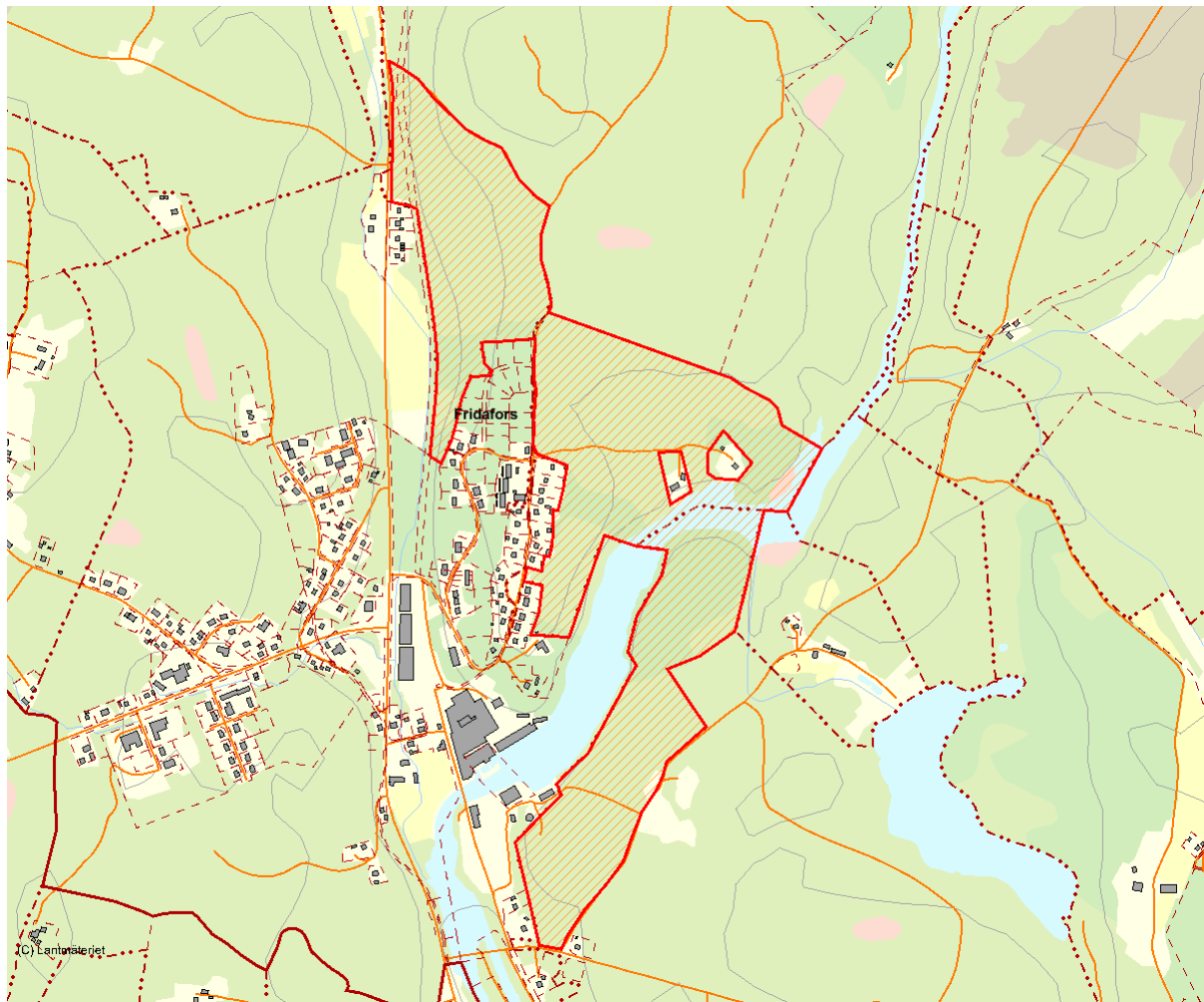
Länsstyrelsens bedömning

Skogsområdet i Fridafors är av stor betydelse för det rörliga friluftslivet genom sitt tätortsnära läge. Området hyser idag, mycket tack vare sin spännande geologiska struktur med blockig och brant terräng, höga biologiska kvalitéer kopplade till ädellövskog med äldre grova lövträd och död ved. I området finns tre nyckelbiotoper och två naturvärden som tillsammans omfattar cirka 20 hektar. Femton olika signalarter har påträffats i området. Området

ligger i direkt anslutning till Mörrumsån som är ett särskilt utpekade område i 4 kap. 6 § miljöbalken, särskilda bestämmelser för hushållning med mark och vatten för vissa områden i landet. En förutsättning för att områdets naturvärden skall bestå och utvecklas är att området lämnas orört så att trädålder och mängden död ved kan öka. Ett visst behov av röjning utmed stigar finns för att tillgodose friluftslivets behov.

Källor

1. Nyckelbiotopsinventering i Kronobergs län, Skogsvårdsstyrelsen 2003.



Skala 1:15 000

2444 Bräkneån

Kommun	Tingsryd	Totalareal	66 ha
Naturgeografisk region	12a	Areal land	48 ha
Objektskategori	Ä	Areal vatten	18 ha
Markägare	Sveaskog	Areal produktiv skogsmark	46 ha

Areal värdekärna	18 ha	Areal skyddszon	0 ha
Areal utvecklingsmark	18 ha	Areal arronderingsmark	9 ha

Kriterier för urval

- Sammansatta ekosystem
- Artrik
- Värdefull livsmiljö för rödlistade arter
- Särskild betydelse för friluftsliv
- Särskild betydelse för kulturmiljövård
- Hög grad av naturlighet
- Gränisar till värdefullt område utanför det statliga innehavet

Beskrivning av området

Området utgörs av ädellövskog intill en strömmande åsträcka av Bräkneån. Ån rinner delvis genom stor- och rikblockig mark och strömmar i vissa delar genom området på ett naturligt sätt. I området finns en stabil förekomst av utter. Ån kantas av skog med ett stort inslag av naturädellövskog och med rik förekomst av al och asp närmast ån. Längs vägen finns ett område med ekskog där medelåldern är cirka 125 år, men flera träd är betydligt äldre och har väl utvecklade kronor. Norr om bebyggelsen finns ett område med mycket bördig ask- ek- alskog på fuktig mark. Här finns mycket grova jätteträd. Söder om vägen finns ytterligare en värdekärna med mycket gamla och grova bokar och andra lövträd. Längst i söder finns en örörd strandskog med död ved, även här är åfåran naturligt strömmande. Den äldre skogen omges av yngre lövskogar som är utvecklingsbara. Utvecklingsmarken består till största delen av ung ädellövskog och lövskog, delvis med självfryngrad bok och björk och därunder planterad ädellöv bl.a. lind. Totalt har fyra nyckelbiotoper registrerats i området. Dessutom gränisar området till ytterligare nyckelbiotoper belägna på privatägd mark utmed ån i söder och i öster. Området är även kulturhistoriskt intressant med gamla industriminnen belägna utmed ån. Ett stort antal signalarter och rödlistade arter är funna i området bl.a. almlav, blomskägglav, lunglav, grynig

blåslav, rostfläck, gammelgranslav, skriftlav, blåsipppa, västlig hakmossa, guldlockmossa, platt fjädermossa, klippfrullania, krusig ulota, långfliksmossa, fällmossa m.fl. Även i själva ån finns intressanta arter bl.a. den rödlistade flata dammusslan och tidigare nämnda utter.



Strömmande åsträcka som kantas av albuketter. Foto: Theodor Samuelsson

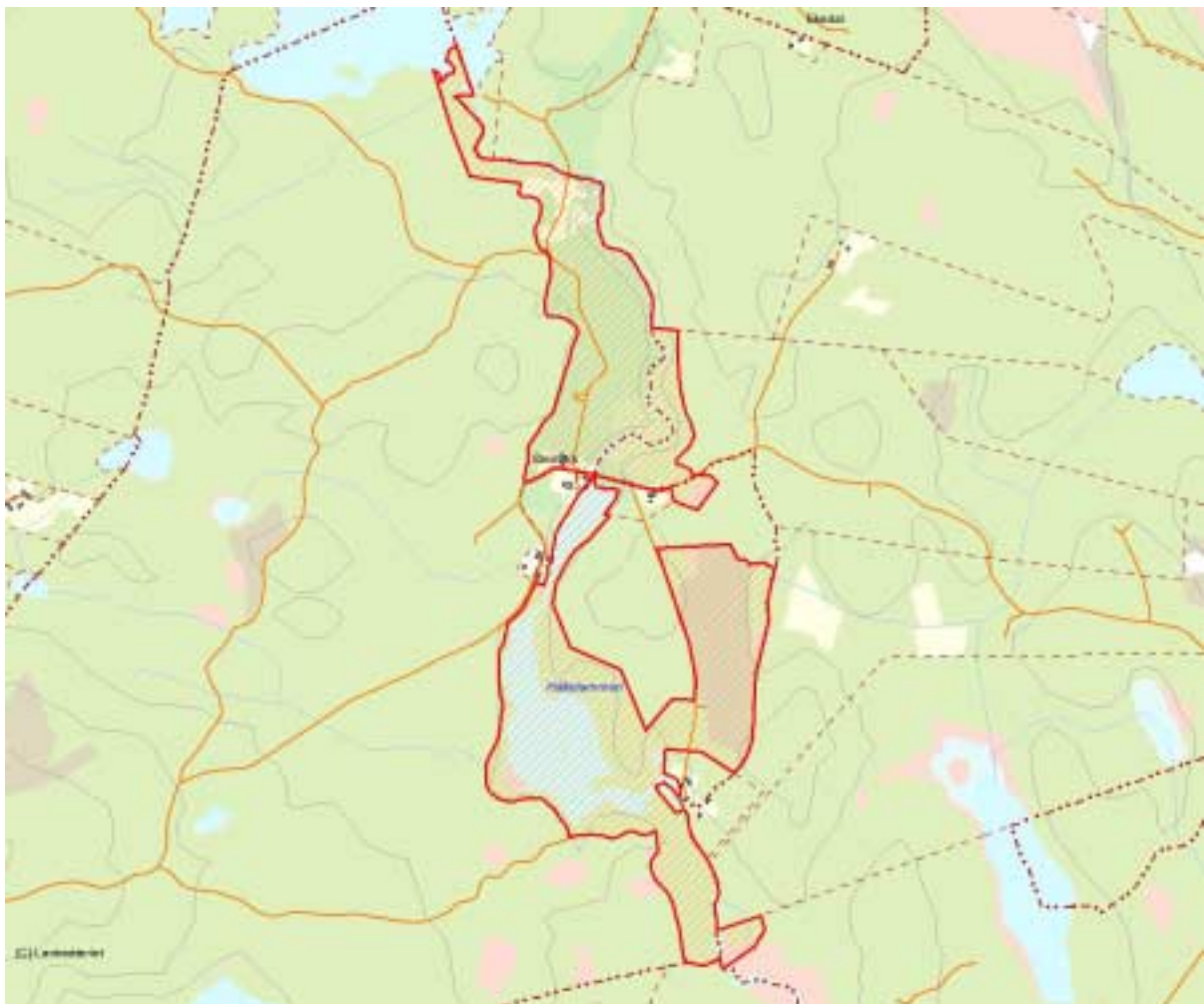
Länsstyrelsens bedömning

Länsstyrelsen gör bedömningen att det stora inslaget av ädellöv och förekomsten av äldre grova träd och död ved tillsammans med strandskogar och lövrik barrnatturskog är unik för länet. Fyra nyckelbiotoper har registrerats i området. Artrikedomen är stor både vad gäller mossor och lavar samt vattenlevande arter. Området är dessutom en av länets utterlokaler. Förutsättningar finns för att återkapa vattenmiljöer och möjliggöra återkolonisation av bl.a. flodpärlmussla som finns längre söderut i ån.

Bräkneån är ett särskilt utpekade område i 4 kap. 6 § miljöbalken, särskilda bestämmelser för hushållning med mark och vatten för vissa områden i landet. Bräkneån är även utpekad i länets naturvårdsprogram. För att området skall bevara sina naturvärden och utvecklas positivt i framtiden krävs att vissa områden lämnas orörda samtidigt som vissa utvecklingsområden kräver skötselinsatser för att gynna ädellöv framför barrträd. Vandringshinder bör tas bort för att gynna vattenlevande arter.

Källor

1. Naturvårdsprogram för Kronobergs län, Länsstyrelsen 1989. 2. Nyckelbiotopsinventering i Kronobergs län, Skogsvårdsstyrelsen 2003.



Skala 1:20 000

3612 Älganäs

Kommun	Tingsryd	Totalareal	98 ha
Naturgeografisk region	12a	Areal land	40 ha
Objektskategori	Ä	Areal vatten	58 ha
Markägare	Sveaskog	Areal produktiv skogsmark	40 ha

Areal värdekärna	31 ha	Areal skyddszon	0 ha
Areal utvecklingsmark	10 ha	Areal arronderingsmark	5 ha

Kriterier för urval

- Sammansatta ekosystem
- Artrik
- Värdefull livsmiljö för rödlistade arter
- Särskild betydelse för friluftsliv

Beskrivning av området

Älganäs är ett ädellövskogsdominerat område vid sjön Tiken. Området utgörs av en större och en mindre udde som sticker ut i sjön, samt strandnära områden med en mosaik av bergknallar, kärr och blockmarker. I området finns tre nyckelbiotoper och ett objekt med naturvärde enligt Skogsvårdsstyrelsens nyckelbiotopsinventering. Kärnområdena består av naturskog med ädellöv med inslag av andra lövträd samt gran och tall. Runt en mindre vik på bergbunden mark växer senvuxen gammal ekskog rik på hänglavar. På uddarna växer gammal blandnaturskog med björk, gran, ek, klibbal, asp, tall m.fl. arter och med riklig förekomst av död ved. Markstrukturen är mycket varierad i dessa delar med kärr, små vattenhål, impediment och blockrika marker. I södra delen finns bördig ädellövskog med hamlade träd och grova jätteträd på f.d. inägomark. Trädslagen som är representerade är bl.a. mycket grova aspar, ekar, lindar och askar varav en del har varit hamlade. Förutom detta består kärnområdet av gallrad ädellövskog med tät underväxt av ek och bok, där de gamla ekarna är cirka 125 år gamla. Signalarter och rödlistade arter i området är bl.a. almlav, korallav, gammelgranslav, rostfläck, grymig blåslav, fällmossa, platt fjädermossa, klippfrullania, blåmossa, västlig hakmossa och krusig ulota. I kärnområdet finns

relativt rikligt med gamla aspar med bohål. Utvecklingsmarken består till största delen av blandskog med främst ek och en del andra lövträd samt gran. De utvecklingsbara bestånden är mellan 50-100 år gamla.



Det äldre trädsiktet i Älganäs utgörs bl.a. av hamlade träd. I detta fall en lind.

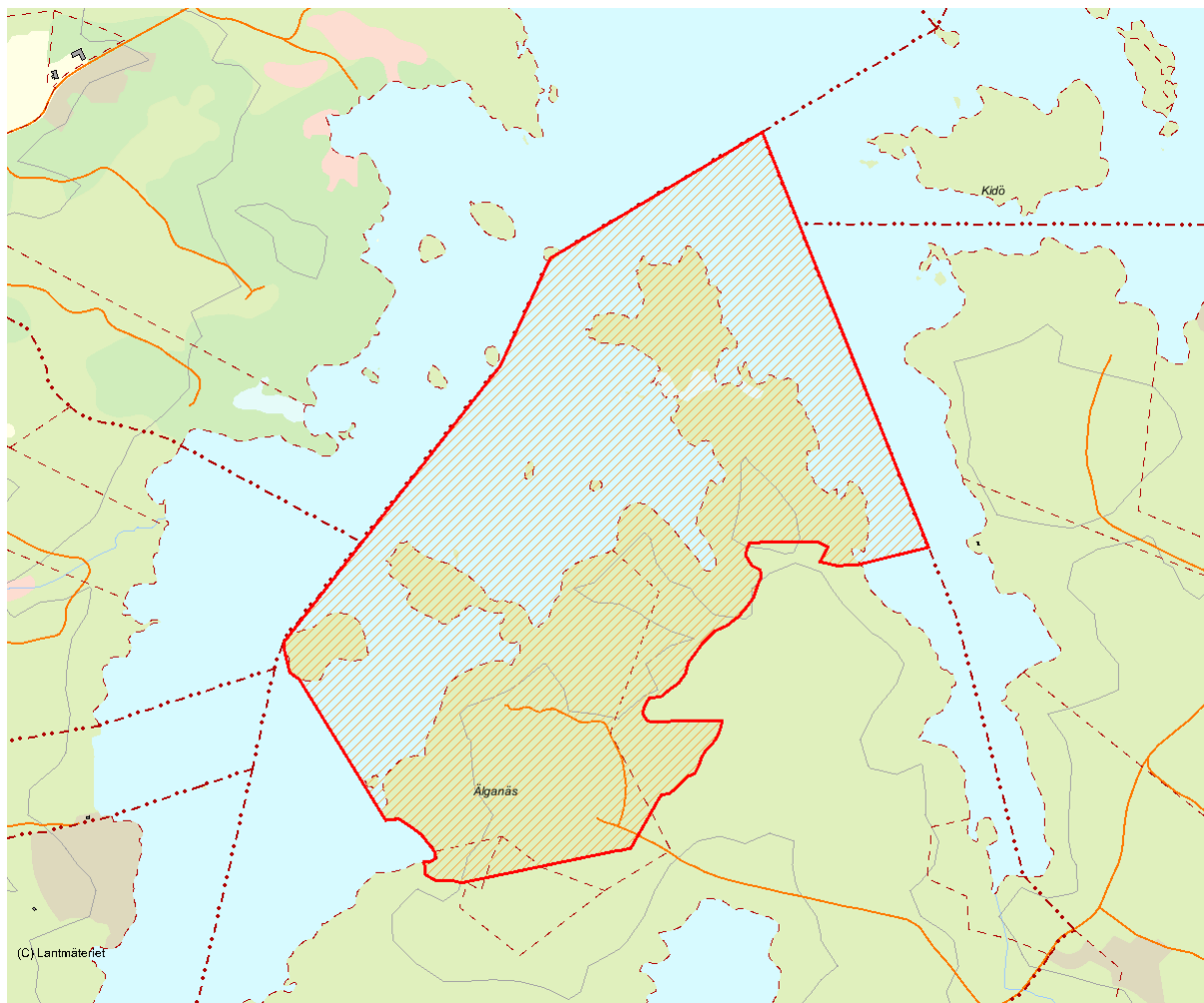
Länsstyrelsens bedömning

Området hyser stora arealer med ädellövskog i vilken grova träd och senvuxna träd utgör ett stort inslag. Markens skiftande karaktär ger upphov till ett unikt mosaikartat landskap där många olika typer av livsmiljöer finns tillgängliga. Tre nyckelbiotoper och ett naturvärde på sammanlagt 29 ha finns i området. Området är utpekad som ett område med stora naturvärden i länets naturvårdsprogram. Området har stor betydelse

för friluftslivet då det ligger cirka 5 km från Tingsryds samhälle. Den rödlistade almlaven finns i området liksom flera andra signalarter. Det är viktigt att de befintliga naturvärdena kopplade till gamla grova träd skyddas och att området sköts på ett sådant sätt att de äldre trädgenerationerna bevaras samtidigt som efterträdare till de gamla träden tillåts att utvecklas och mängden död ved i området ökar.

Källor

1. Naturvårdsprogram för Kronobergs län, Länsstyrelsen 1989. 2. Nyckelbiotopsinventering i Kronobergs län, Skogsvårdsstyrelsen 2003.



Skala 1:15 000

3620 Hackekvarn

Kommun	Tingsryd	Totalareal	159 ha
Naturgeografisk region	12a	Areal land	152 ha
Objektskategori	Ä	Areal vatten	7 ha
Markägare	Sveaskog	Areal produktiv skogsmark	135 ha

Areal värdekärna	64 ha	Areal skyddszon	0 ha
Areal utvecklingsmark	63 ha	Areal arronderingsmark	22 ha

Kriterier för urval

- Sammansatta ekosystem
- Representativt för regionen
- Artrik
- Värdefull livsmiljö för rödlistade arter
- Ingår i värdefull lövskogstrakt
- Särskild betydelse för friluftsliv
- Särskild betydelse för kulturmiljövård
- Gränsar till värdefullt område utanför det statliga innehavet

Beskrivning av området

Hackekvarn utgörs av ett ädellövskogsområde som ligger i anslutning till sjön Åsnen. Förutom strandnära ädellövskog ingår två mindre öar med 100-årig bokskog respektive äldre talldominerad barrblandskog. Värdekärnorna utgörs till största delen av olikåldriga ädellövskogar i åldrarna 60-160 år. Inslag finns av betydligt äldre träd som är flera hundra år gamla. Ädellövskogen utgörs till största delen av bokdominerade ristyper men det finns även mycket bördig askskog av högörstyp med inslag av gamla hamlade askar, lindar och gamla grova almar och ekar. Intill betesmark och ängsmark som i sig utgör en värdekärna finns ekdominerad hagmarksskog med inslag av många olika lövträdsdrag. Även äldre talldominerade barrsumpskogar finns i området. Kulturhistoriska spår och fornlämningar finns i form av fornåkrar och en fornborg. Rödlistade arter och signalarter som hittats i området är bl.a. almlav, rostfläck, grå vårtlav, havstulpanlav, skriftlav, gammelgranslav, platt fjädermossa, porellor, frullania, guldockmossa, krusig ulota, blåmossa, långfliksmossa, vågig sidenmossa, västlig hakmossa, oxtungsvamp, mindre hackspett och spillkråka. Utvecklingsmarken har en påtaglig utvecklingspotential och utgörs bl.a. av 30-årig självföryngrad blandskog rik på ädellöv på f.d. inägomark och 60 till 90-årig blandskog

med en stor variation av trädsdrag, samt planterad lövskog delvis på gammal åker med ek, lind, fågelbär och alm. Utvecklingsmark med lägre utvecklingspotential är granplanteringar med cirka 15% lövinslag.



Ädellövskog i Hackekvarnsnäs

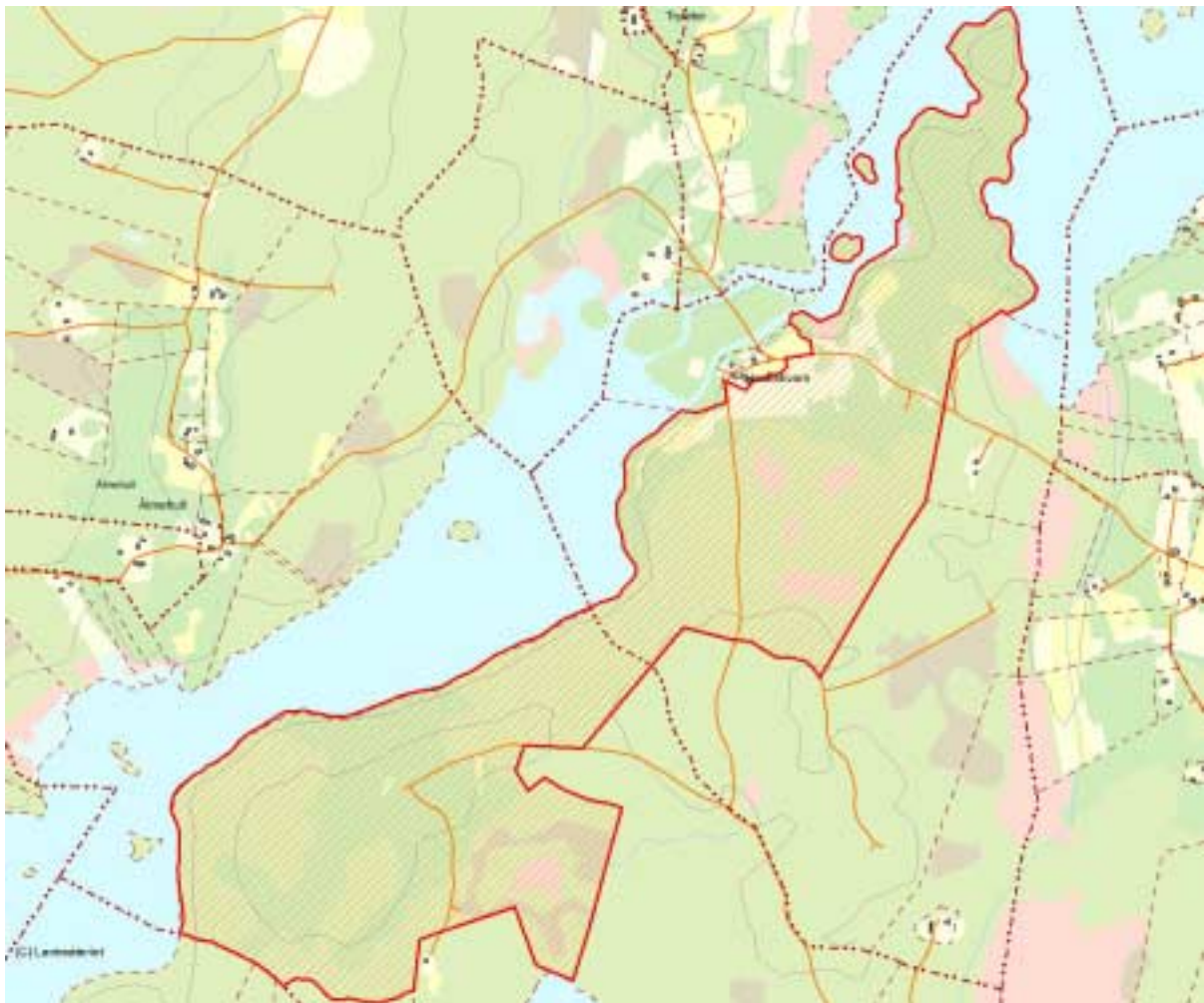
Länsstyrelsens bedömning

Området ligger i en värdefull lövskogstrakt, Åsnenområdet, som är särskilt utpekad i Naturvårdsverkets rapport 5081. Sex nyckelbiotoper och nio naturvärdesobjekt finns registrerade. Området gränsar till ytterligare nyckelbiotoper och naturvärden med ädellövskog på angränsande privat mark. Området är av riksintresse för naturvärden och friluftslivet. Tallbiotoper som ingår har ett stort värde för bl.a. insekter och fåglar. En långsiktigt god tillgång till gamla, grova tallar, som utgör lämpliga

boträd för t.ex. fiskgjuse och havsörn, är en viktig förutsättning för Åsnens funktion som Ramsarområde. Två rödlistade arter, almlav och mindre hackspett har hittats och dessutom finns ett stort antal signalarter. Värdekärnorna är spridda i hela området. Stora delar av området utgörs av strandzoner. För att bevara och utveckla områdets naturvärden krävs att andelen lövskog, trädåldrar och mängden död ved på sikt ökar. Länsstyrelsen anser att hela området därför bör skyddas.

Källor

1. Naturvårdsprogram för Kronobergs län, Länsstyrelsen 1989. 2. Nyckelbiotopsinventering i Kronobergs län, Skogsvårdsstyrelsen 2003. 3. Område av riksintresse för naturvård och friluftsliv, Naturvårdsverket 2000. 4. Ängs- och hagmarksinventering i Kronobergs län, Länsstyrelsen 1993.



Skala 1:20 000

3614 Hästasjömyren

Kommun	Ljungby	Totalareal	109 ha
Naturgeografisk region	11	Areal land	109 ha
Objektskategori	SM	Areal vatten	0 ha
Markägare	Sveaskog	Areal produktiv skogsmark	33 ha

Areal värdekärna	52 ha	Areal skyddszon	30 ha
Areal utvecklingsmark	0 ha	Areal arronderingsmark	0 ha

Kriterier för urval

- Sammansatta ekosystem
- Representativt för regionen
- Artrik
- Hög grad av naturlighet
- Ingår i myrskyddsplan för Sverige
- Gränsar till värdefullt område utanför det statliga innehavet

Beskrivning av området

Hästasjömyren utgör en del av ett större myrkomplex som omfattar Stora Flymossen och Hästasjömyren där reservatsbildning påbörjats. De norra delarna av myrkomplexet är sedan tidigare inköpta av staten. Myrkomplexet består av tre mosseplan som är åtskilda av breda svagt sluttande kärr. Den norra delen av det nu aktuella området består av kal myr med ett svagt men märkbart kärrstråk. I kärrstråket växer rikligt med myrlilja. Söder om myren utbreder sig ett mosaikartat område med mycket skog på torvmark och mellanliggande fastmarksöar. I vissa delar finns spår efter äldre torvtäkt och dikningar. Även i sydvästra delen har torvtäkt bedrivits. Vid Vadstensberg finns rester kvar efter bebyggelse och även ett område med lövskog har sparats. Detta lövområde har stora naturvärden. Längre ner mot myren finns enstaka äldre lövträd, bland annat aspar som härstammar från den tid då torpet var bebott. På fastmarksöarna växer knärot. I området finns ett rikt fågelliv med bl.a. tjäder, orre, trana, ljunpipare, storspov, grönbena, lärkfalk och enkelbeckasin.



Kantskog vid Hästasjömyren. I förgrunden syns en stor tuva med blåmossa.

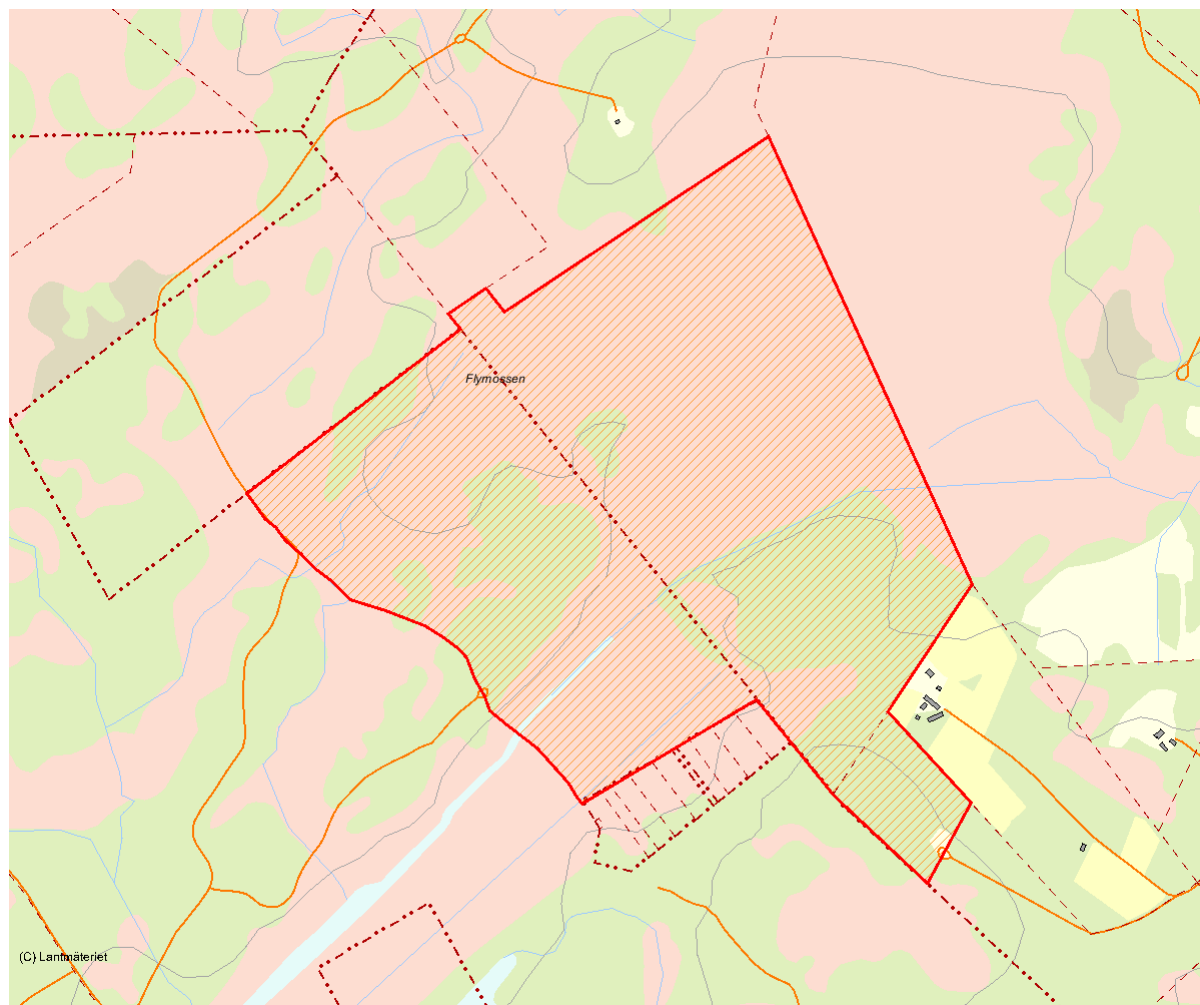
Länsstyrelsens bedömning

Det aktuella området utgör en viktig del i ett större myrkomplex som bör skyddas med sina öppna myrmarker och omgivande skogsmark. Hela myrkomplexet är utpekade i myrskyddsplanen och som riksintresse för naturvården. De norra angränsande delarna av myrkomplexet är utpekade i Natura-2000

enligt fågeldirektivet och enligt art- och habitatdirektivet. Två objekt med naturvärden finns registrerade enligt Skogsvårdsstyrelsens nyckelbiotopsinventering. Det aktuella området kan få stora framtida värden tillsammans med det redan planerade myrreservatet och bör därför skyddas.

Källor

1. Nyckelbiotopsinventering i Kronobergs län, Skogsvårdsstyrelsen 2003. 2. Våtmarksinventering i Kronobergs län, Länsstyrelsen 1987. 3. Område av riksintresse för naturvård, Naturvårdsverket 2000.



Skala 1:15 000

3644 Luberydsmossen

Kommun	Ljungby	Totalareal	306 ha
Naturgeografisk region	11	Areal land	306 ha
Objektskategori	SM	Areal vatten	0 ha
Markägare	Sveaskog	Areal produktiv skogsmark	185 ha

Areal värdekärna	127 ha	Areal skyddszon	6 ha
Areal utvecklingsmark	53 ha	Areal arronderingsmark	65 ha

Kriterier för urval

- Sammansatta ekosystem
- Representativt för regionen
- Artrik
- Värdefull livsmiljö för rödlistade arter
- Hög grad av naturlighet
- Berör föreslaget Natura 2000-objekt

Beskrivning av området

Luberydsmossen är ett stort moss- och skogskomplex sydväst om Skeens samhälle. Förutom Luberydsmossen ingår Åsaberghsmossen och en mosse norr om Häggeshult, samt ett ädellövskogsparti vid Hallarp. Mest varierad är Luberydsmossen där mossmark och kärr växlar beroende på var vattnet tränger fram. I södra delen finns ett källområde ute i torvmarken. Detta är också det botaniskt mest rika området med bl.a. myrtåg, dytåg, nålstarr, dystarr, strängstarr, rundsilesår och dvärgbjörk bland kärlväxterna. Skogen står till största delen på torvmark men mindre fastmarksöar finns. Ute i Luberydsmossen ligger två skogsöar som är nyckelbiotoper. Den vid Torpaån är bevuxen med fuktig blandskog och är aldrig rörd, vilket innebär en rik tillgång på död ved. Den andra skogsö är belägen längre norrut och är bevuxen med blandskog, varav många biologiskt värdefulla aspar. Längst i öster ligger två höjder, östra och västra Åsaberget. Västra Åsaberget är till stor del avverkad men i söder finns en brant med orörd skog. Östra Åsaberget är inte orörd men här finns stora mängder med död ved. Berget börjar få naturskogscharaktär. Åsaberghsmossen är en torvmosse bevuxen med tallskog. Området är rikt på vilt. Nyckelbiotopen norr om Häggeshult utgörs av en mosse med barrskog och med rik förekomsten av död ved. Vid Hallarp finns ett objekt med naturvärde som utgörs av ett vackert lövskogsområde med små sumpdråg som sluttar ner mot Luberydsmossen.

I området som delvis betas finns de flesta lövträd representerade, men ek och bok dominerar. På flera platser finns den rödlistade laven brunpudrad nållav. Även signalarter såsom långfliksmossa, korallav och klippfrullania finns i området. Fågellivet är rikt, här finns bl.a. tjäder, orre, trana, spillkråka och ormvrak.



På flera platser finns den rödlistade laven brunpudrad nållav. Foto: Svante Hultengren

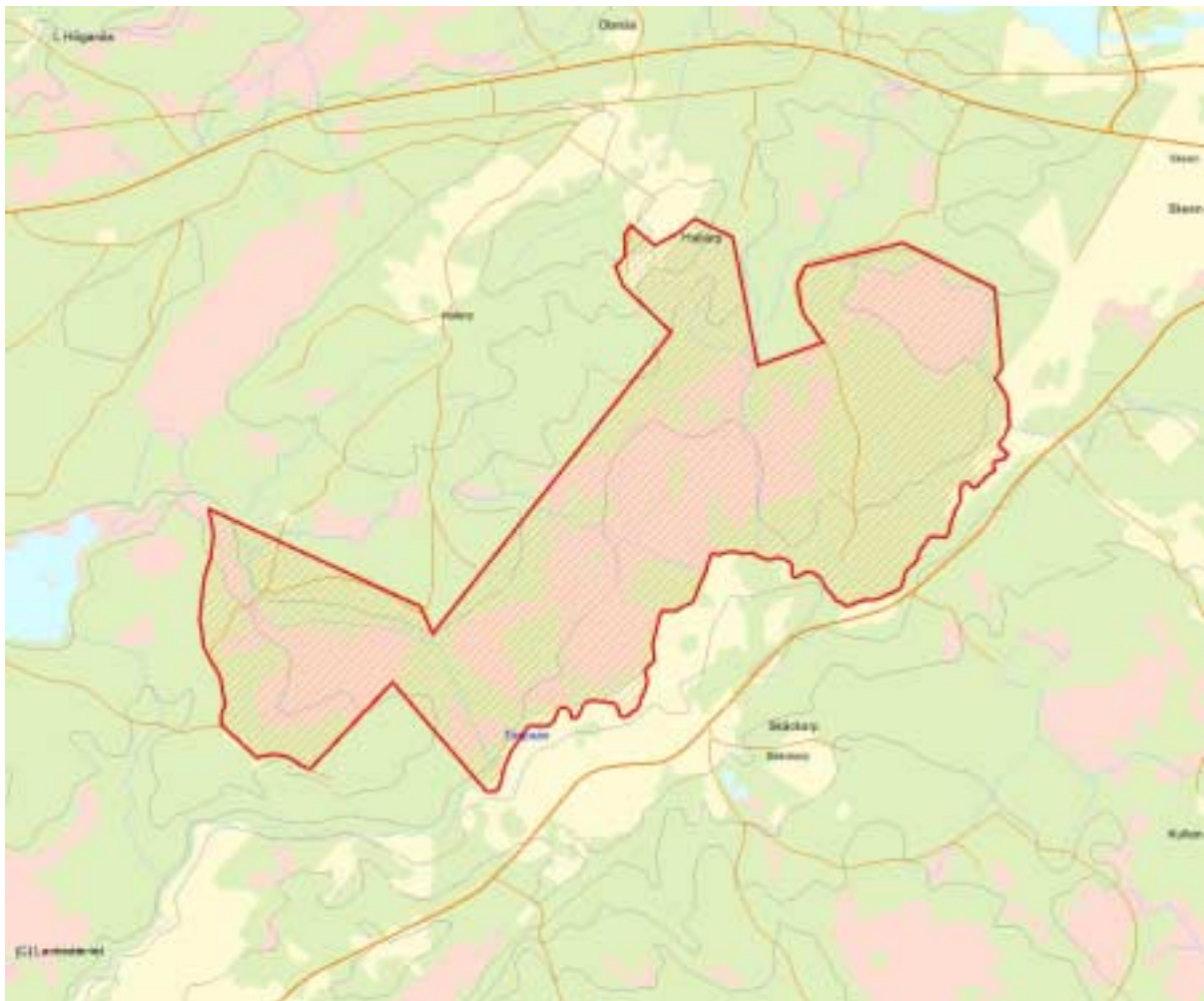
Länsstyrelsens bedömning

Länsstyrelsen har i oktober 2003 föreslagit till regeringen att Luberydsmossen skall ingå i Natura-2000 enligt habitatdirektivet. I området ingår 3 nyckelbiotoper och 6 objekt med naturvärden enligt Skogsvårdsstyrelsens nyckelbiotopsinventering. Området är uppmärksammat som ett klass 2 område, med höga naturvärden, i våtmarksinventeringen. Den rödlistade laven brunpuddrad nållav samt

flera signalarter är funna i området. Luberydsmossen är ett ovanligt stort och väl bevarat skogs- och myrkomplex som innehåller mossmark, kärr, skogbevuxna torvmarker och fastmarksöar. Stråken med skogsmark utgör viktiga spridningskorridorer för både växter och djur, samtidigt som skogspartierna binder samman myrarna till en enhet. Skogsmarken och myrarna bör därför skyddas.

Källor

1. Naturvårdsprogram för Kronobergs län, Länsstyrelsen 1989. 2. Nyckelbiotopsinventering i Kronobergs län, Skogsvårdsstyrelsen 2003. 3. Våtmarksinventering i Kronobergs län, Länsstyrelsen 1987.



Skala 1:30 000

3632 Granhultsberget

Kommun	Ljungby	Totalareal	96 ha
Naturgeografisk region	12a	Areal land	92 ha
Objektskategori	Lö	Areal vatten	4 ha
Markägare	Sveaskog	Areal produktiv skogsmark	87 ha

Areal värdekärna	38 ha	Areal skyddszon	0 ha
Areal utvecklingsmark	45 ha	Areal arronderingsmark	3 ha

Kriterier för urval

- Större naturskog
- Artrik
- Värdefull livsmiljö för rödlistade arter
- Särskild betydelse för friluftsliv
- Ingår i ett kluster av värdefulla områden

Beskrivning av området

Granhultsberget är den sydligaste delen av en ca 5 km lång grönstenshorst. Horsten är en markerad, avlång bergrygg som i denna sydligaste del höjer sig ca 40 meter över omgivningen. Gran dominerar i de flesta bestånden men är ett sentida inslag. Särskilt i de brantaste partierna har lövträden hållt sig kvar. Hassel trivs utmärkt. Utöver det finns ek, sälg, björk samt enstaka lönn och lind. Flera nyckelbiotoper och naturvärden finns och dessa täcker en yta av drygt 20 ha. I slutningen förekommer murgröna, varav en lokal är skyddat som naturminne. En bit ner i slänterna tränger vatten fram och bildar sumpstråk med intressant flora bl. a. gullpudra, bäckveronika, skogsstjärnblomma och stinksyska. Tidigare fanns skärmstarr men den har inte återfunnits. Svampen fyrflikig jordstjärna (NT) finns också. I floran finns vidare svart trolldruva, skogssallad, bergspring, besksöta, skogsbräsma, stor blåklocka, stenbräken, vispstarr, bergsslok, piggstarr, hasselmossa, långfliksmossa, skriftlav, bårdlav och fjällig filtlav. På lågor av gran finns grön sköldmossa. Grönstenshorsten hyser en rik flora som dock trängs tillbaks av granskogen. I framtiden måste därför överföring till mer löv ske. Förutom växtligheten finns en stark stam av nötkråka (NT) och några par järpe. På berget finns flera gamla stenbrott med hålor och tippor. En av tipporna bildar idag en vacker utsiktsplats. Förutom berget och dess miljö finns inom området en strandzon mot Kalasjön

som hyser hasselmöss (NT). Längre mot norr ligger den sänkta Gransjön i vars vassar grågås och trana häckar. Runt bostället Stolpaboda växer mycket gammal och spärrgrenig ek vid de gamla åker- och ängsmarkerna. Aspinslaget är också mycket stort. Hävden har upphört. Förekommande arter är fällmossa, bårdlav, korallav, gulnål, kornig nållav, rostfläck och sotlav.



Murgröna i sydslutningen på berget

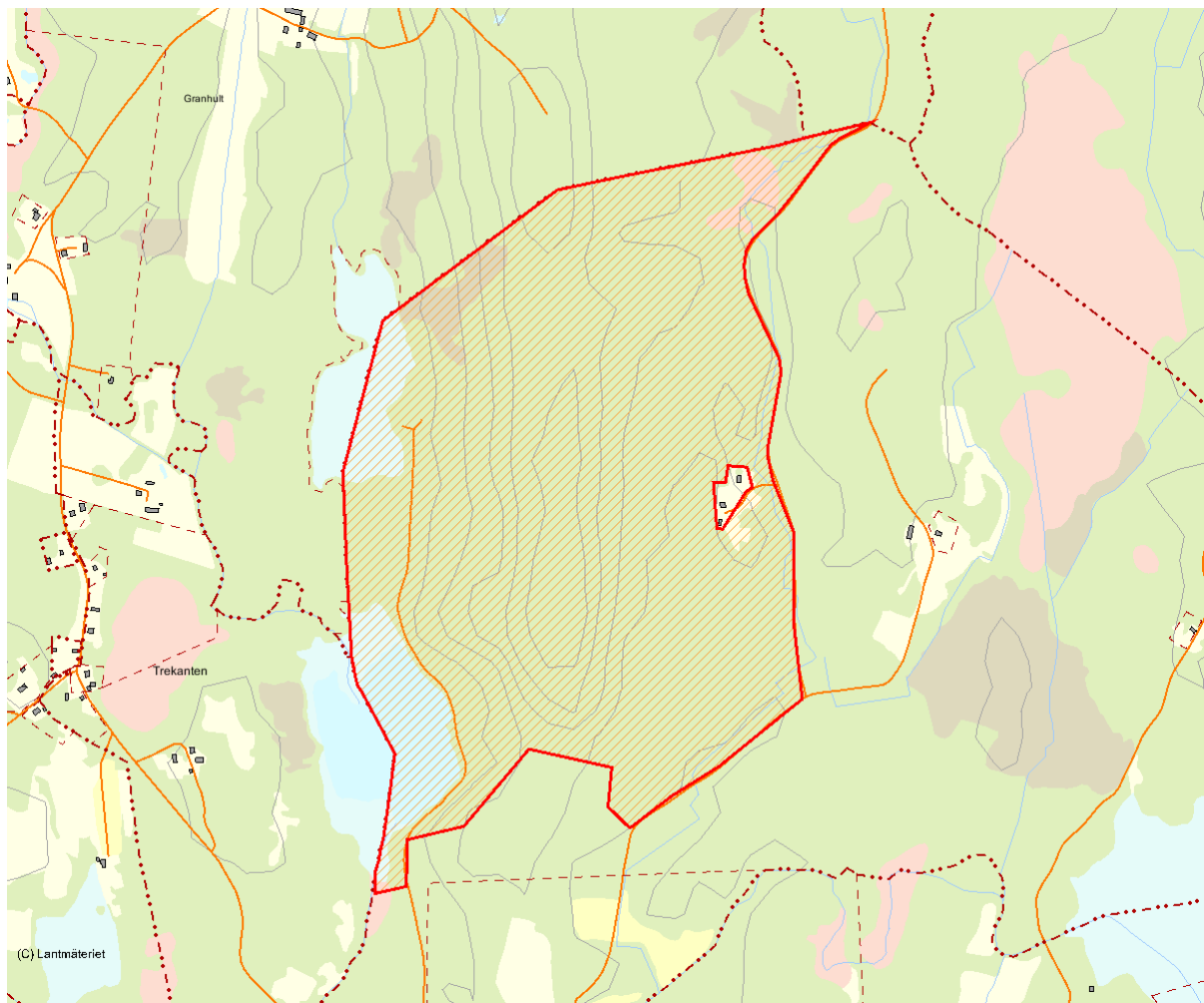
Länsstyrelsens bedömning

Det aktuella området är beläget i södra delen av grönstenshorsten mellan Målaskogsberg och Granhult som är klassad som riksintresse för naturvården. Enligt Länsstyrelsen är detta, efter Möckeln-området, det finaste grönstensområdet i Kronobergs län. Stora delar av länet har flack terräng och restberg av denna typ har därför stor betydelse både för biologisk mångfald och friluftslivet. I norra delen av horsten ligger naturreservatet Målaskogsberg med rikt odlingslandskap

och ädellövskog. Söder därom finns flera nyckelbiotoper på berget eller vid bergets fot. Sveaskogs mark ligger i den sydligaste delen. Skogsbruket har under senaste halvan av 1900-talet påverkat det aktuella området negativt. Trots detta bedömer Länsstyrelsen att området har unika topografiska och geologiska förutsättningar för biologisk mångfald och fortfarande hyser ett mycket värdefullt växt- och djurliv. Behov av skydd och restaurering är stort.

Källor

1. Naturvårdsprogram för Kronobergs län, Länsstyrelsen 1989. 2. Nyckelbiotopsinventering i Kronobergs län, Skogsvårdsstyrelsen 2003. 3. Område av riksintresse för naturvård, Naturvårdsverket 2000. 4. Våtmarksinventering i Kronobergs län, Länsstyrelsen 1987.



Skala 1:15 000

3714 Sundranäs

Kommun	Ljungby	Totalareal	38 ha
Naturgeografisk region	11	Areal land	38 ha
Objektskategori	Ä	Areal vatten	0 ha
Markägare	Sveaskog	Areal produktiv skogsmark	32 ha

Areal värdekärna	20 ha	Areal skyddszon	0 ha
Areal utvecklingsmark	2 ha	Areal arronderingsmark	12 ha

Kriterier för urval

- Sammansatta ekosystem
- Artrik
- Särskild betydelse för friluftsliv
- Ingår i ett kluster av värdefulla områden

Beskrivning av området

Sundranäs är en udde i sjön Bolmens sydvästra kant. Ett kaptensboställe, är beläget på udden. Gården omges av åker, betesmarker och lövskog. Inom Sundranäs finns 4 objekt med naturvärden enligt Skogsvårdsstyrelsens nyckelbiotopsinventering. Boken tillsammans med eken utgör de dominerande trädslagen. Skogen är ännu relativt ung, vilket gör att de mer krävande arterna av mossor och lavar fattas, men i ett framtidsperspektiv kan Sundranäs utvecklas till ett mycket fint lövskogsområde, vackert beläget vid sjön Bolmen. Området kommer i framtiden att utgöra en viktig förstärkningsyta till det närbelägna naturreservatet Norrnäsudd som redan idag har höga naturvärden och ett rikt artinnehåll. Norrnäsudd ligger strax norr om Sundranäs.



Vacker bokskog i Sundranäs

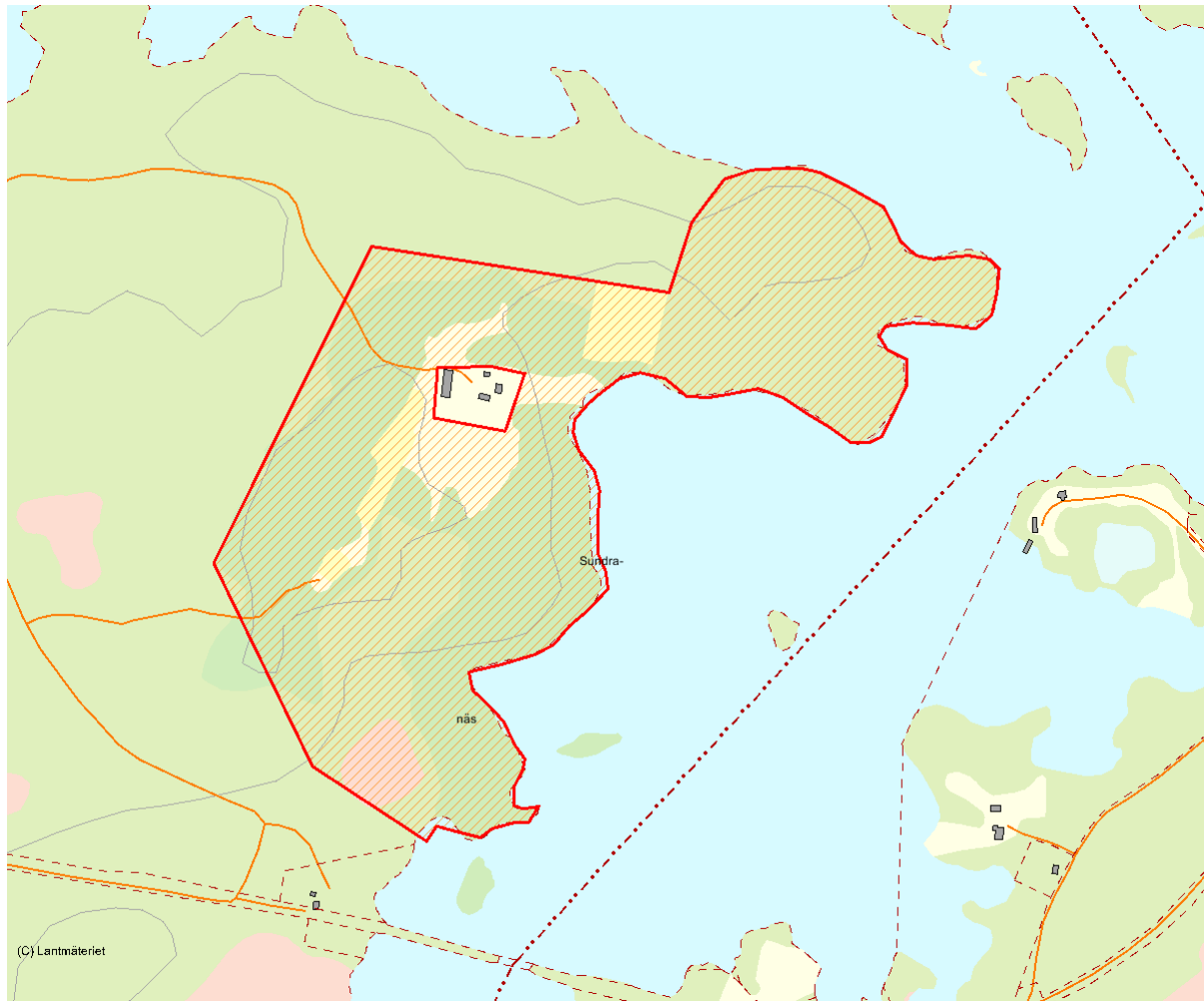
Länsstyrelsens bedömning

Sundranäs utgör ett viktigt lövskogsområde som på sikt kan utveckla höga naturvärden och fungera som förstärkningsyta till det närbelägna naturreservatet Nornäsudd. Sundranäs ligger inom Bolmenområdet som är av riksintresse för friluftslivet. Sundranäs är klassat som ett område

med mycket stora naturvärden i länets naturvårdsprogram. Länsstyrelsen anser att området bör skyddas för att skapa de långsiktiga förutsättningarna som behövs för att områdets naturvärden på sikt skall öka. Även de intilliggande betesmarkerna bör skyddas i framtiden.

Källor

1. Naturvårdsprogram för Kronobergs län, Länsstyrelsen 1989. 2. Nyckelbiotopsinventering i Kronobergs län, Skogsvårdsstyrelsen 2003. 3. Område av riksintresse för friluftsliv, Naturvårdsverket 1988.



Skala 1:10 000

3648 Tiafly-Lövsjö ängar

Kommun	Lessebo	Totalareal	119 ha
Naturgeografisk region	12a	Areal land	106 ha
Objektskategori	Sö	Areal vatten	13 ha
Markägare	Sveaskog	Areal produktiv skogsmark	67 ha

Areal värdekärna	76 ha	Areal skyddszon	0 ha
Areal utvecklingsmark	37 ha	Areal arronderingsmark	0 ha

Kriterier för urval

- Sammansatta ekosystem
- Artrik
- Värdefull livsmiljö för rödlistade arter
- Ingår i värdefull barrskogstrakt
- Särskild betydelse för friluftsliv
- Hög grad av naturlighet
- Gränisar till befintligt naturreservat

Beskrivning av området

Objektet är en utökning och sammanbindning av de befintliga naturreservaten Tiafly o Lövsjö ängar samt ett separat område kallat Tikaskröv söder om Tiafly. De befintliga reservaten har tidigare varit domänreservat. Naturreservatet Lövsjö ängar längst i norr är ett hagmarksområde med intressant kärlväxtflora och en intressant lavflora på de gamla ekarna. Tikaskröv längst i söder är ett jämfört med Lövsjö ängar mindre välhållat hagmarksområde med många gamla lövträd i åldrarna mellan 100 och 300 år. Dessa lövträd utgörs främst av ekar men också grova askar, lindar, lönnar, björkar, sälgar och lönnar finns. Flera grova ekar har dött och bildat grova högstubbar och lågor med mulm. Även de levande grova träden innehåller mulm. Naturvärden knutna till de gamla lövträden är mycket stora. Intressanta arter i dessa två värdekärnor är lind, blåsippa, vårärt, vippärt, underviol, backruta, trolldruva, vätteros, bergmynta, spenört, lunglav, fällmossa, rostfläck, sotlav, filt lavar, guldpuddrad spiklav, m.fl. spik- och nållavar, grynig blåslav, dvärgtufs och spillkråka. Tikaskröv är till sin helhet en nyckelbiotop. Naturreservatet Tiafly är en mosse med en göl, välutbildade laggår och mer eller mindre sluten tallskog på mosseplanet. Områdena kring Grönösjön och Tiafly utgörs till större delen av värdekärnor med gammal orörd tallnaturskog på torvmark med ostörd hydrologi och med gammal barrblandskog på fastmark.

Ett mindre område med blandsumpskog med naturskogskaraktär med stort lövinslag finns längst i öster. Området är viktigt för skogsfågel såsom tjäder och orre. Övriga intressanta arter är stor revmossa, långfliksmossa, blåmossa, kattfotslav och gammelgranslav. Större delen utgörs av nyckelbiotoper och naturvärdesområden.



Tallnaturskog vid Tiafly

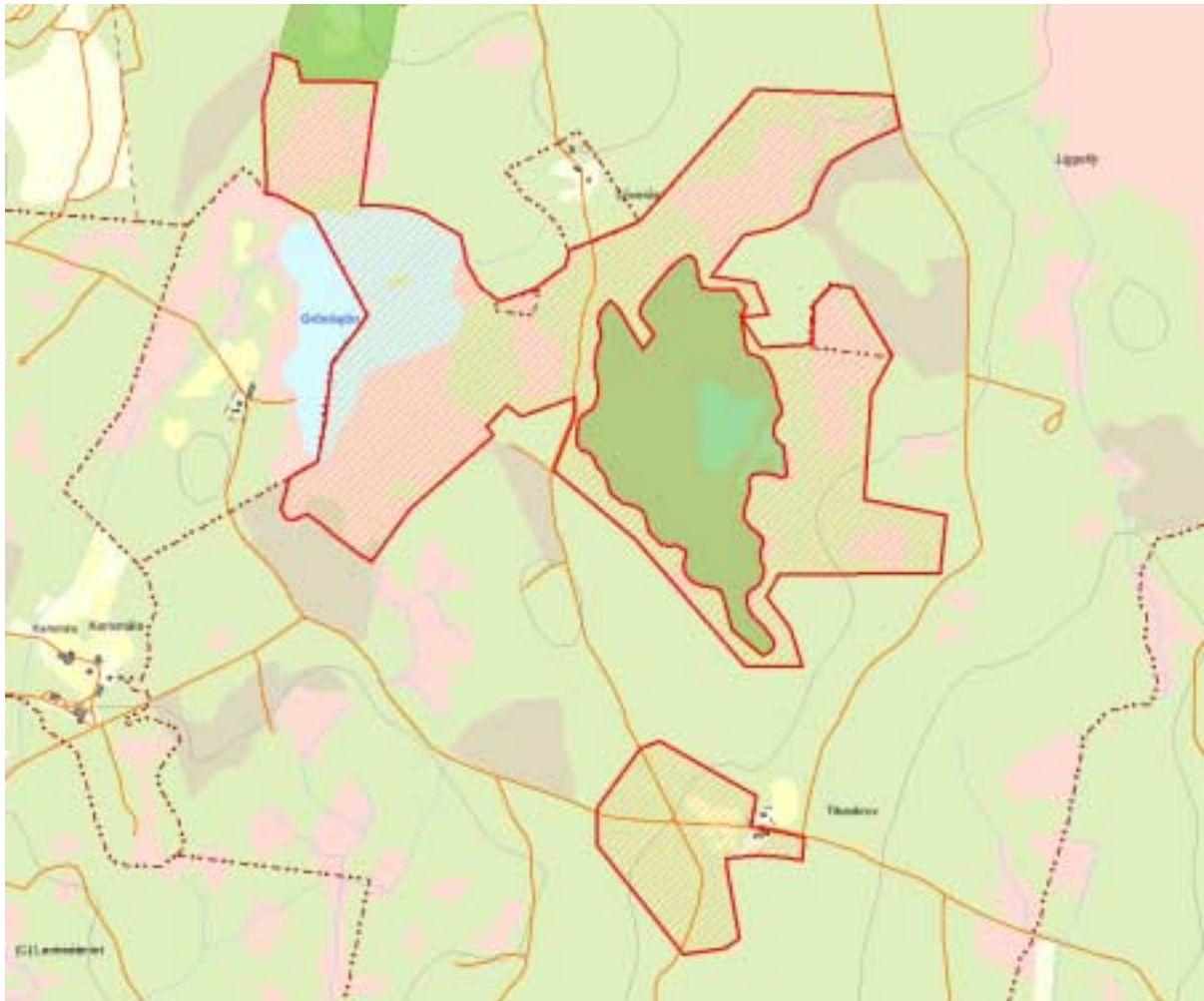
Länsstyrelsens bedömning

Området gränsar till två befintliga naturreservat som utgörs av gamla domänreservat. Båda reservaten är Natura-2000områden enligt art- och habitatdirektivet. Området är klassat som ett område med mycket stora naturvärden i länets naturvårdsprogram. Våtmarkerna inom området bedöms ha höga naturvärden enligt länets våtmarksinventering. Flera stora

nyckelbiotoper och områden med naturvärden finns inom området. Värdena i Tikaskrubb är mycket höga och knutna till gamla grova lövträd. Ett skydd av området bidrar väsentligt till att bevara och utveckla naturvärdena i nuvarande reservat som i nuläget är mycket snävt avgränsade. Området är viktigt för friluftslivet och ligger nära Kosta samhälle.

Källor

1. Naturvårdsprogram för Kronobergs län, Länsstyrelsen 1989. 2. Nyckelbiotopsinventering i Kronobergs län, Skogsvårdsstyrelsen 2003. 3. Våtmarksinventering i Kronobergs län, Länsstyrelsen 1987.



Skala 1:20 000

3628 Horsnäsamossen

Kommun	Ljungby	Totalareal	23 ha
Naturgeografisk region	11	Areal land	23 ha
Objektskategori	SM	Areal vatten	0 ha
Markägare	Sveaskog	Areal produktiv skogsmark	9 ha

Areal värdekärna	14 ha	Areal skyddszon	2 ha
Areal utvecklingsmark	0 ha	Areal arronderingsmark	0 ha

Kriterier för urval

- Sammansatta ekosystem
- Representativt för regionen
- Hög grad av naturlighet
- Ingår i myrskyddsplan för Sverige
- Berör befintligt Natura 2000-objekt
- Gränsar till värdefullt område utanför det statliga innehavet

Beskrivning av området

Objektet utgörs av nordostligaste och sydvästligaste delarna av ett större myrkomplex benämnt Horsnäsamossen där reservatsbildning pågår. Horsnäsamossen ligger i ett nordsydligt stråk med en rad värdefulla större våtmarker. I söder gränsar mossen till naturreservatet Gölsjömyren. Hela reservatsobjektet är ett drygt 6 km långt myrkomplex bestående av flera öppna mosseplan åtskilda av breda kärrdråg och med sumpskogar av skilda karaktärer i kanten mot fastmarken. Området är mycket mångformigt. Det är representativt för de långsträckta mossarna och trots vissa ingrepp ett av de minst påverkade i länet. Fågellivet i myren är rikt med bl a rödbena, trana, ljunpipare, tofsvipa, storspov och andra myrfåglar. Tjäder och orre förekommer. Sumpskogarna i gränsen till fastmarken är på flera ställen värdefulla och klassade som nyckelbiotoper eller naturvärden och hyser en värdefull kryptogamflora. Områdena som beskrivs här är klassade som nyckelbiotop eller naturvärde i nyckelbiotopsinventeringen och utgörs dels av det nordostligaste partiet av den förhållandevis orörda delen av Horsnäsamossen och dels av de sydvästligaste delarna. Skogen i norr är en blöt tallsumpskog med mycket död ved och gamla träd och hänger hydrologiskt samman med de värdefulla delarna av mossen. Skogen i söder är dels en tallsumpskog

med en otrolig rikedom på hänglavar, både skägg- och tagellavar bl.a. garnlav och dels tallbevuxen mossmark, mossöar omgivna av kärrstråk samt en kraftig rullstensås. I området förekommer tjäderspel.



Horsnäsamossen hänger ihop med naturreservatet Gölsjömyren.
Foto Leif Gustavsson

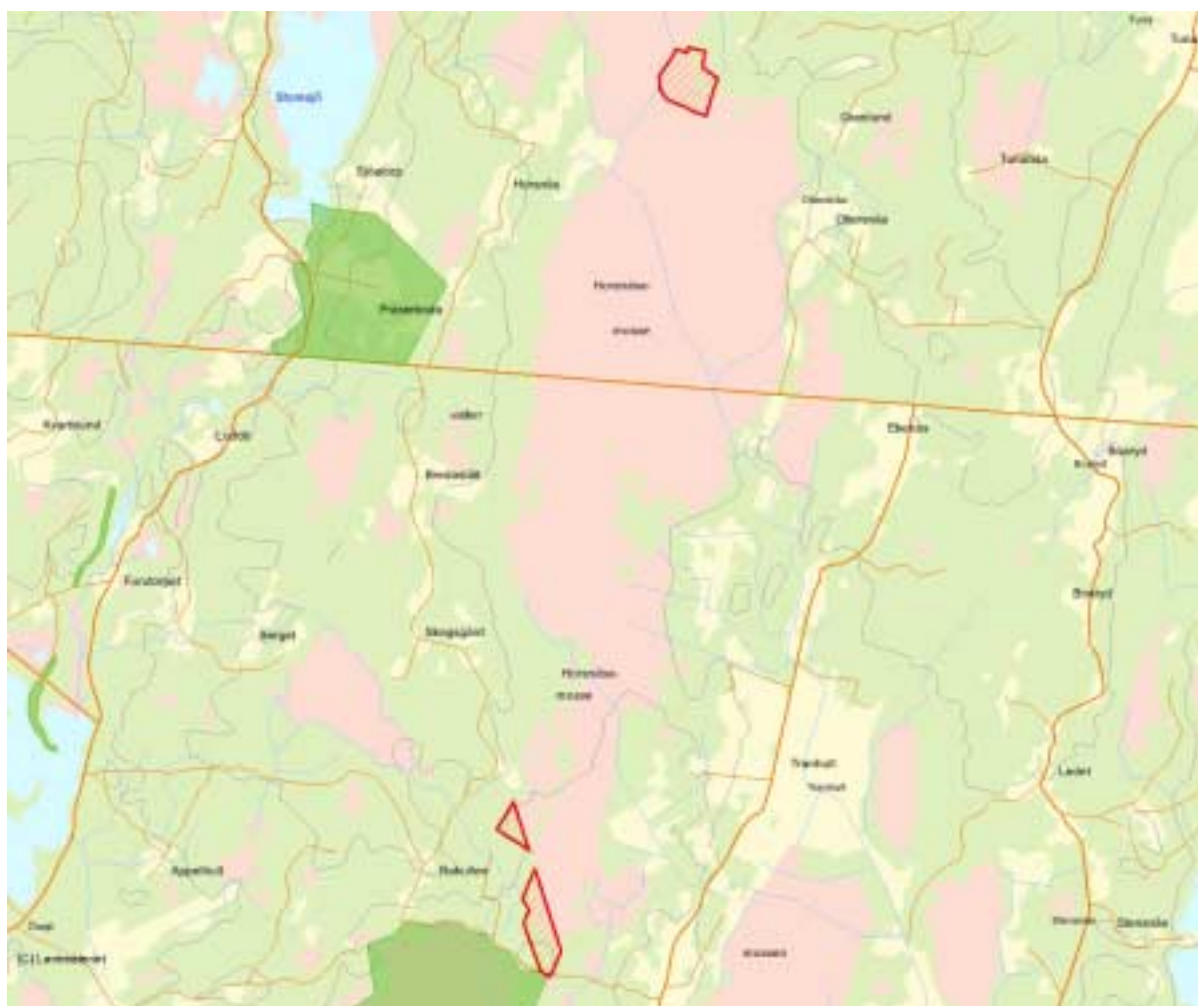
Länsstyrelsens bedömning

Horsnäsamossen är en av länets största, relativt opåverkade myrar. Den är mångformig och representativ för de långsträckta myrarna i trakten. Sumpskogarna i anslutning till myren har lång kontinuitet och är orörda sedan lång tid. De är viktiga värdekärnor för många trängda barrträdsarter i ett i övrigt hårt utnyttjat skogslandskap. Fågellivet är värdefullt. Huvuddelen av myrkomplexet med angränsande sumpskogar är Natura-2000-område. Horsnäsamossen

ingår i myrskyddsplanen för Sverige och bedöms ha mycket höga naturvärden i länets våtmarkinventering. Området har högsta värdeklass i länets naturvårdsprogram. Hela myren är ett område av riksintresse för naturvården. Den öppna myren och delar av kantskogarna är inköpta av Naturvårdsverket. De aktuella områdena utgörs i huvudsak av nyckelbiotoper och naturvärdesområden. De är naturliga delar av myrkomplexet. Sammantaget bör de därför skyddas.

Källor

1. Naturvårdsprogram för Kronobergs län, Länsstyrelsen 1989. 2. Nyckelbiotopsinventering i Kronobergs län, Skogsvårdsstyrelsen 2003. 3. Våtmarksinventering i Kronobergs län, Länsstyrelsen 1987. 4. Område av riksintresse för naturvård, Naturvårdsverket 2000.



Skala 1:50 000

3650 Norrnäsudd

Kommun	Ljungby	Totalareal	9 ha
Naturgeografisk region	11	Areal land	8 ha
Objektskategori	Ä	Areal vatten	0 ha
Markägare	Sveaskog	Areal produktiv skogsmark	8 ha

Areal värdekärna	2 ha	Areal skyddszon	0 ha
Areal utvecklingsmark	6 ha	Areal arronderingsmark	0 ha

Kriterier för urval

- Mindre naturskog
- Representativt för regionen
- Artrik
- Särskild betydelse för friluftsliv
- Gränisar till befintligt naturreservat

Beskrivning av området

Nornäsudd är en långsträckt moränrygg som är uppbyggd kring en bergskärna. Den yttersta delen av Norrnäsudd är sedan år 1996 naturreservat och är bevuxen med naturligt uppkommen bokdominerad ädellövsog. Det nu aktuella området ligger i direkt anslutning till reservatet och utgörs av två värdekärnor bestående av en nyckelbiotop med hedädellövsog som sträcker sig ner mot Bolmens strand och ett naturvärde vid det gamla torpet Norrnäs. I nyckelbiotopen finns äldre bokar och ekar med en värdefull kryptogamflora bl.a. har fällmossa, klippfrullania, lunglav och skriftlav hittats på platsen. Runt det gamla torpet vid Norrnäs växer ek, lönn och hassel runt den gamla grunden som är väl bevarad. Nedanför den gamla strandvallen växer mycket klibbal. Mellan de båda värdekärnorna finns ett utvecklingsområde med ung lövsog där bl.a. rödek har planterats.



Lunglav på ek i Norrnäsudd

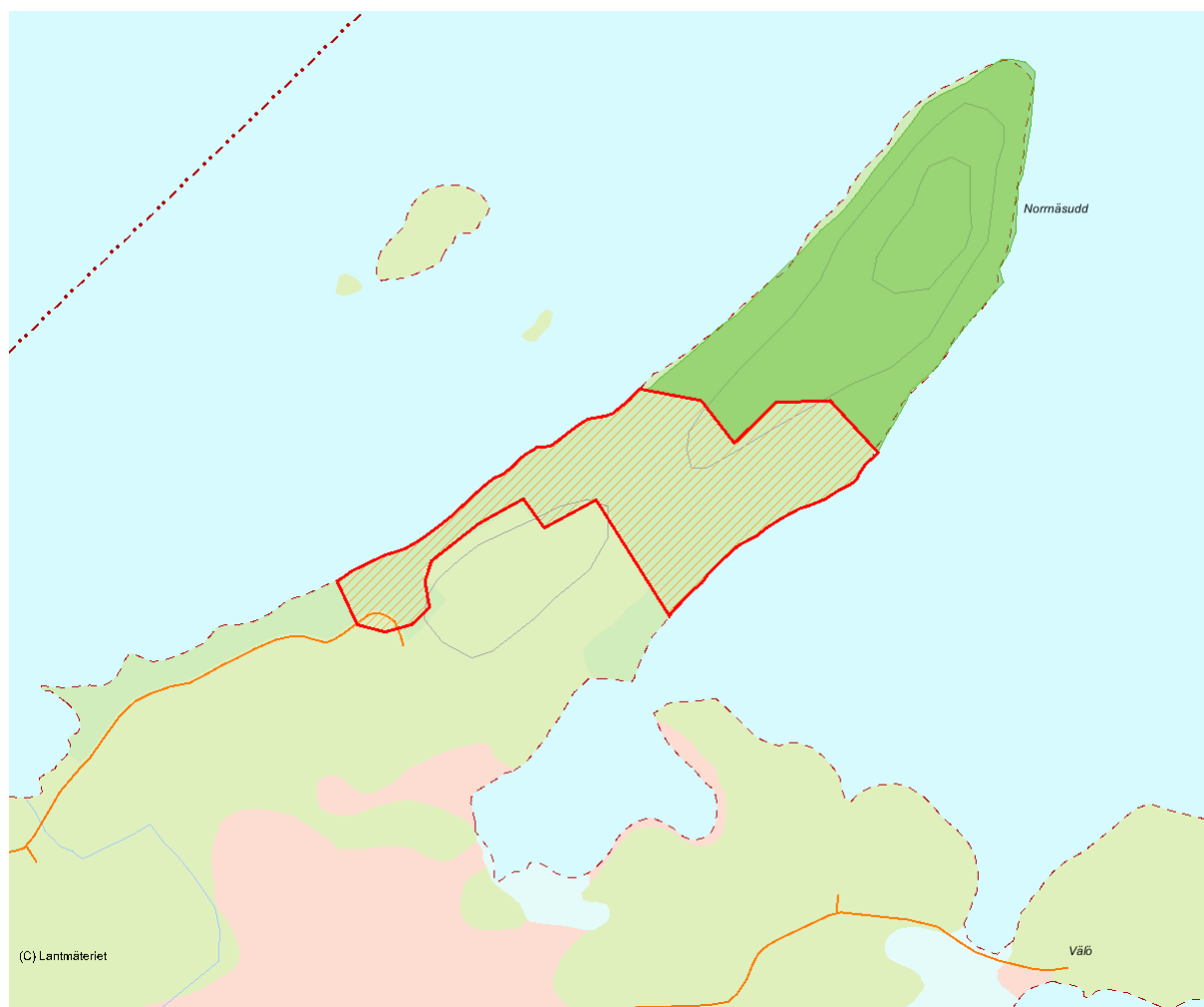
Länsstyrelsens bedömning

Nyckelbiotopen och naturvärdet, samt den unga utvecklingsbara lövskogen vid Norrnäsudd utgör viktiga förstärkningsytor till det redan befintliga naturreservatet. Reservatet hyser redan idag en stor artrikedom men omfattar endast en areal på 11,5 ha. Området i sin helhet hyser mycket stora geovetenskapliga, landskapsmässiga och biologiska värden och är viktigt för friluftslivet. Norrnäsudd ingår i Bolmenområdet som är av riksintresse för friluftslivet och är uppmärksammat som ett område

med mycket stora naturvärden i länets naturvårdsprogram. Det är viktigt att den skyddade arealen ökar för att på sikt bibehålla och öka naturvärdena i området. Detta kan ske genom att bevara och skapa nya livsmiljöer för de arter som finns i området. Nyckelbiotopen hyser redan idag höga naturvärden. Med rätt skötsel och genom att området skyddas ges även möjlighet för den unga lövskogen och objektet med naturvärde vid torpet Norrnäs att utveckla höga naturvärden i framtiden.

Källor

1. Naturvårdsprogram för Kronobergs län, Länsstyrelsen 1989. 2. Nyckelbiotopsinventering i Kronobergs län, Skogsvårdsstyrelsen 2003. 3. Område av riksintresse för friluftsliv, Naturvårdsverket 1988.



Skala 1:10 000

3654 Kosta

Kommun	Lessebo	Totalareal	30 ha
Naturgeografisk region	12a	Areal land	30 ha
Objektskategori	U1	Areal vatten	0 ha
Markägare	Fortifikationsverket	Areal produktiv skogsmark	19 ha

Areal värdekärna	24 ha	Areal skyddszon	0 ha
Areal utvecklingsmark	5 ha	Areal arronderingsmark	0 ha

Kriterier för urval

- Sammansatta ekosystem
- Värdefull livsmiljö för rödlistade arter
- Ingår i värdefull barrskogstrakt

Beskrivning av området

Området utgörs av två till varandra gränsande nyckelbiotoper som tillsammans är 22 ha stora och ligger i södra kanten av Kosta skjutfält. Området är ett fd Domänreservat. Södra delen är en vacker skvattrammyr med välutbildade laggar och barrsumpskogar. Inga skogliga åtgärder har gjorts på decennier. Området är rikt på gammeltallar och senvuxna granar. Död ved i form av lågor, torrrakor och torrträd förekommer relativt rikligt. I väster är skogen gles och ljus och hyser en rik hänglavsflora. Välutvecklade kjolgranar finns i dessa delar. De vackraste gammeltallarna finns i västra delen. Gamla alar finns i området. Blodlav förekommer rikligt, garnlav, gammelgranslav och havstulpanlav förekommer med varierande frekvens i området. Norra delen utgörs av ett högvuxet barrblandbestånd med grova träd som ger ett pelarsalsliknande intryck. Torrträd och lågor förekommer relativt rikligt. 70 cm höga jättestubbar från ett tallbestånd från 1800-talet finns i södra kanten.



Hänglavsfloran är rik. Ett exempel är garnlaven, foto:Svante Hultengren

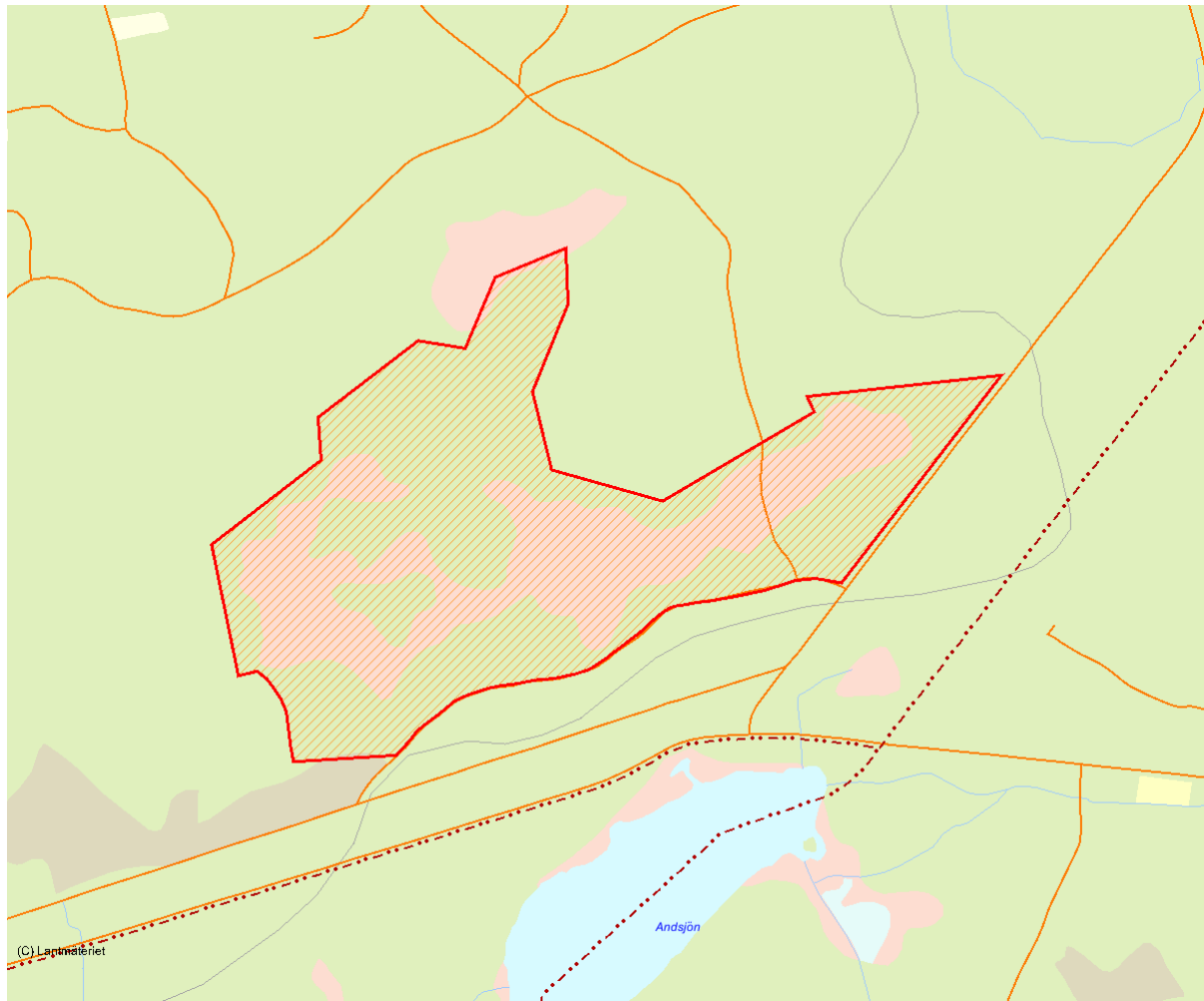
Länsstyrelsens bedömning

Området utgörs av en för Kronobergska mått mätt ovanligt stor nyckelbiotop med flera olika naturtyper i mosaik med varandra. Mängden död ved i olika former är hög och skapar förutsättningar för många hotade arter att överleva och öka i mängd. I skogen finns inga spår efter avverkningar.

Våtmarken har höga naturvärden enligt länets våtmarksinventering. Området har stora naturvärden enligt länets naturvårdsprogram. En förutsättning för att områdets naturvärden skall bestå och utvecklas är att området lämnas orört så att trädålder och mängden död ved kan öka.

Källor

1. Nyckelbiotopsinventering, Pro Natura 1999.
2. Naturvårdsprogram för Kronobergs län, Länsstyrelsen 1989.
3. Våtmarksinventering i Kronobergs län, Länsstyrelsen 1987.



Skala 1:10 000

3658 Stocksmyr-Brännan

Kommun	Uppvidinge, Lessebo	Totalareal	2 325 ha
Naturgeografisk region	12a	Areal land	2 198 ha
Objektskategori	SM	Areal vatten	126 ha
Markägare	Sveaskog	Areal produktiv skogsmark	1 390 ha

Areal värdekärna	811 ha	Areal skyddszon	8 ha
Areal utvecklingsmark	812 ha	Areal arronderingsmark	101 ha

Kriterier för urval

- Sammansatta ekosystem
- Representativt för regionen
- Värdefull livsmiljö för rödlistade arter
- Ingår i värdefull barrskogstrakt
- Hög grad av naturlighet
- Ingår i myrskyddsplan för Sverige
- Berör föreslaget Natura 2000-objekt

Beskrivning av området

Området består av barrskog och myrar. I norra delen är branddynamiken påtaglig. Denna del har de senaste 200 åren utsatts för 1-4 bränder. På en mindre del har samtliga bränder gått fram. Skogen är mosaikartad med många småkärr och myrar. Värdekärnorna består främst av naturskogsartad skog bl.a. i form av lövbrännor på storblockig mark, gammal olikåldrig lövblandad barrskog samt annan gammal barrskog på bl.a. storblockig mark och torvmark. I många av värdekärnorna finns rikligt med inslag av 150-200 år gamla senvuxna granar och tallar. Något område som kan betraktas som urskog finns också. Där finns gamla träd mellan 150-300 år och gott om död ved. Skogarna är relativt öppna och har mycket bärris. Området hyser sannolikt länets bästa tjäderstam med flera spelplatser. Den södra delen domineras av stora orörda områden med myrmosaiker, sumpskogar med naturskogskaraktär, öppna myrar och högmossar. Här finns de blöta och trädlösa Stocksmyr och Källekulla mad, och de två orörda högmossarna Stora fly och Breda fly. Dessa områden har en i stort sett ostörd hydrologi vilket är mycket ovanligt i länet. Ett par igenväxande sjöar som tillsammans med sina lövdominerade naturskogsartade sumpskogar utgör stort värde för fågellivet finns också. Här kan nämnas Rydasjön, norr om denna finns också en mycket vacker åsrygg som går genom myrmosaik. Området hyser en del ovanliga arter, varav några rödlistade. Förutom tjäder och orre finns häckande storspov (NT), grönbena, rödbena, trana, ljungpipare, dvärgbeckasin (NT), lärkfalk

och sparvuggla. Mindre hackspett (NT) förekommer i området. Bland växter kan nämnas garnlav, ädellav, kattfotslav, sotlav, koralllav, skriftlav, rostfläck, glansfläck, grymig blåslav, stor revmossa, långfliksmossa, vågig sidenmossa, blåmossa, krusig ulota, fällmossa, bronshjon, talticka, rävticka, korktaggvampar, jungfru marie nycklar, korallrot och missne. Karaktärsarter på myrarna är dvärgbjörk, skvattram och myrlilja.



Lövbränna

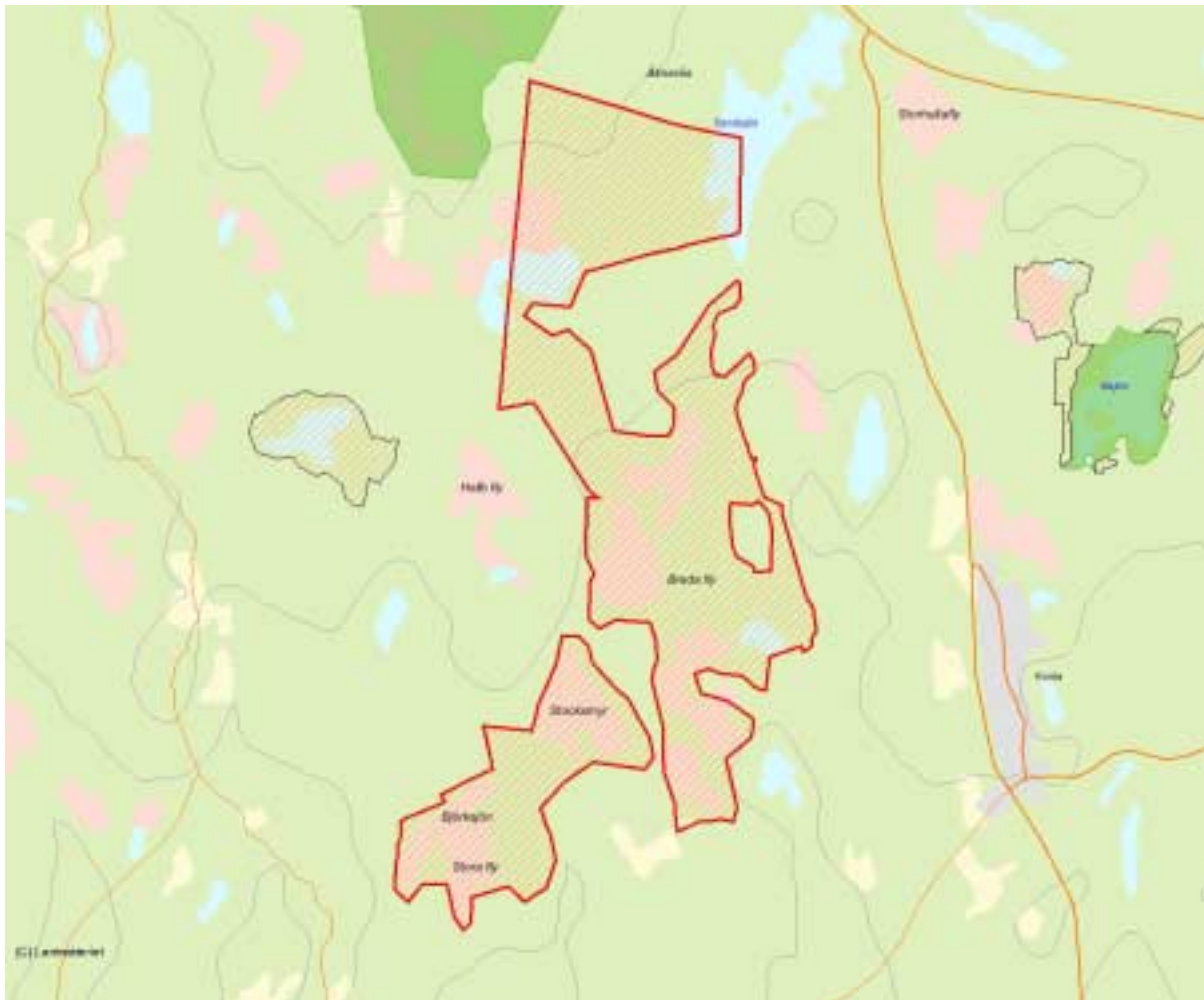
Länsstyrelsens bedömning

Området är, tillsammans med naturreservatet Storasjöområdet 300 m norrut, det minst fragmenterade barrskogsområdet i länet. 56 områden har avgränsats i nyckelbiotopsinventeringen. Andelen gammal skog är stor. I den norra delen är branddynamiken påtaglig och lövinslaget, främst björk och asp, är stort. Mindre hackspett(NT) förekommer. Den södra delen domineras av myrmosaiker och sumpskogar. Sumpskogarna är gamla och odikade. Huvuddelen av fastmarksskogen har aldrig varit kalavverkad. På utvecklingsmarken

har gallring skett men trots det har artinnehåll och struktur bibehållts. Stor del av utvecklingsmarken kommer inom en nära framtid att bli värdekärna. Garnlaven är riklig i området vilket tillsammans med t.ex. ädellav (NT), kattfotslav, sotlav och korktaggvampar indikerar skog med lång kontinuitet och jämn luftfuktighet. De ornitologiska värdena stärker värdet som helhet. Myrarna är riksintressen för naturvård. Stocksmyr ingår i Myrskyddsplanen. Området föreslås ingå i Natura 2000.

Källor

1. Naturvårdsprogram för Kronobergs län, Länsstyrelsen 1989. 2. Nyckelbiotopsinventering i Kronobergs län, Skogsvårdsstyrelsen 2003. 3. Våtmarksinventering i Kronobergs län, Länsstyrelsen 1987. 4. Område av riksintresse för naturvård, Naturvårdsverket 2000. 5. "Området Ryd-Brännan i Uppvidinge och Lessebo kommuner, Kronobergs län - Naturvärden och markanvändningshistoria", Ing-Marie Nicklasson 2001.



Skala 1:100 000

3646 Hedasjön

Kommun	Uppvidinge	Totalareal	165 ha
Naturgeografisk region	12a	Areal land	123 ha
Objektskategori	SM	Areal vatten	43 ha
Markägare	Sveaskog	Areal produktiv skogsmark	113 ha

Areal värdekärna	58 ha	Areal skyddszon	1 ha
Areal utvecklingsmark	28 ha	Areal arronderingsmark	36 ha

Kriterier för urval

- Sammansatta ekosystem
- Värdefull livsmiljö för rödlistade arter
- Ingår i värdefull barrskogstrakt
- Särskild betydelse för friluftsliv

Beskrivning av området

Hedasjön är en vacker skogssjö omgiven av gammal talldominerad barrblandskog i åldrarna upp till 150 år som håller nyckelbiotopklass. Området har tidigare varit Domänreservat. I norr går den värdefulla skogen ända ut till vägen och i öster når biotopen till Flosemaden. Här finns flera torrträäd med brunpudrad nållav. I strandkanten på sjöns norra sidor finns lågor med vedtrappmossa. I sydväst möter skogen den helt odikade Sväkremossen som är bevuxen med tall och skvattram. I södra delen av mossen ligger den lilla Sväkregöl och bidrar till mångfalden. Runt gölen växer vitag, dystarr, kärrsälting och småsileshår. Skogen NO om Sväkremosse är mycket blockig och består av gammal tall med välutvecklat blåbärris. Detta utgör en idealisk tjäderbiotop. I områdets södra del finns mycket död ved och lövinslaget är ställvis stort. Bärrisväxten är mycket god och här är finns gott om tjäder. I skogen sydväst om Flosemaden finns den rikaste hänglavsförekomsten i hela området och här hittades bl a garnlav. Övriga intressanta arter som hittats är knärot, blåmossa, flagellkvastmossa, långfliksmossa och kornknutmossa.



Gammal tallskog i Hedasjön.

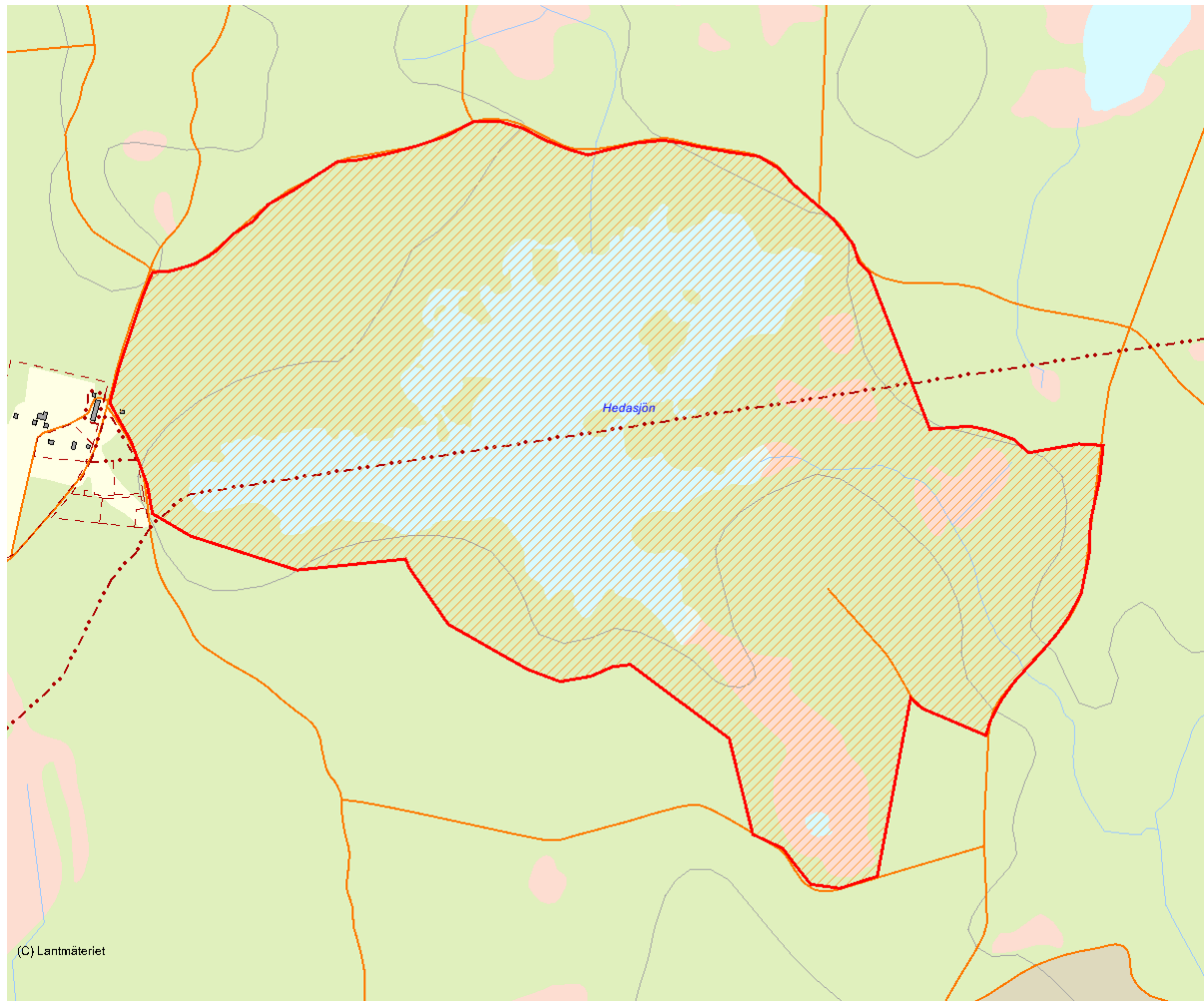
Länsstyrelsens bedömning

Hedasjön med omgivande talldominerade barrblandskogar i mosaik med odikade våtmarker och en liten göl har stora biologiska och landskapsmässiga värden. Skogen utgörs till stor del av nyckelbiotoper och är upp till 150 år gammal. Området ingår i länets naturvårdsprogram

och är värdefullt för friluftslivet. En förutsättning för att områdets naturvärden skall bestå och utvecklas är att trädåldrar och mängden död ved kan öka. För att detta skall kunna förverkligas behöver området undantas från skogsbruk och behöver därför skyddas.

Källor

1.Naturvårdsprogram för Kronobergs län, Länsstyrelsen 1989. 2.Nyckelbiotopsinventering i Kronobergs län, Skogsvårdsstyrelsen 2003.



Skala 1:15 000

3652 Visjön

Kommun	Uppvidinge, Lessebo	Totalareal	140 ha
Naturgeografisk region	12a	Areal land	132 ha
Objektskategori	SM	Areal vatten	8 ha
Markägare	Sveaskog	Areal produktiv skogsmark	76 ha

Areal värdekärna	68 ha	Areal skyddszon	0 ha
Areal utvecklingsmark	47 ha	Areal arronderingsmark	9 ha

Kriterier för urval

- Sammansatta ekosystem
- Representativt för regionen
- Artrik
- Särskild betydelse för friluftsliv
- Hög grad av naturlighet
- Gränisar till befintligt naturreservat

Beskrivning av området

Området Visjön gränisar till det befintliga reservatet Visjöns domänreservat som omfattar sjön med öar, samt omkringliggande myr och fastmark med barrblandskog. De nya områdena som kompletterar reservatet utgörs av en mosaik av äldre barrskogar med inslag av urskogsrester och hydrologiskt opåverkade myrmarker med tall, samt mellanliggande sumpskogar och kärr. Skogen i värdekärnorna är mellan 90-150 år med enstaka betydligt äldre träd. Värdekärnorna i området utgörs av ett flertal flerskiktad barrskog. Nordost om Stora Visjön finns en nyckelbiotop med 120-årig granskog med inslag av tall. I nyckelbiotopen finns rikligt med lågor och en rik moss- och lavflora. Övriga värdekärnor utgörs av blandsumpskog med björk och gran, samt ett antal mycket grova barrträd söder om Mattekafly. Söder om reservatet finns gammal gles tallskog med en ålder av cirka 120 år, samt äldre björkskog med död ved. I västra kanten från Tuttegöl och söder ut finns ett geologiskt intressant område med dödisgröpar och en mycket vacker rullstensås. I nordväst ingår även Långeölsfly som är en skogbevuxen myr. Hela området har stor betydelse för vilt och fågelliv. Området är artrikt med bl.a. blåmossa, stor revmossa, garmlav, gammelgranslav, långfliksmossa,

blodlav, vågig sidenmossa, grymig blåslav, sotlav, dystarr, vitag, dybläddra och spillkråka. Närheten till Kosta gör att området nyttjas för friluftsliv, en strövstig leder runt sjön.



Visjöns gungfly och skogbevuxna öar

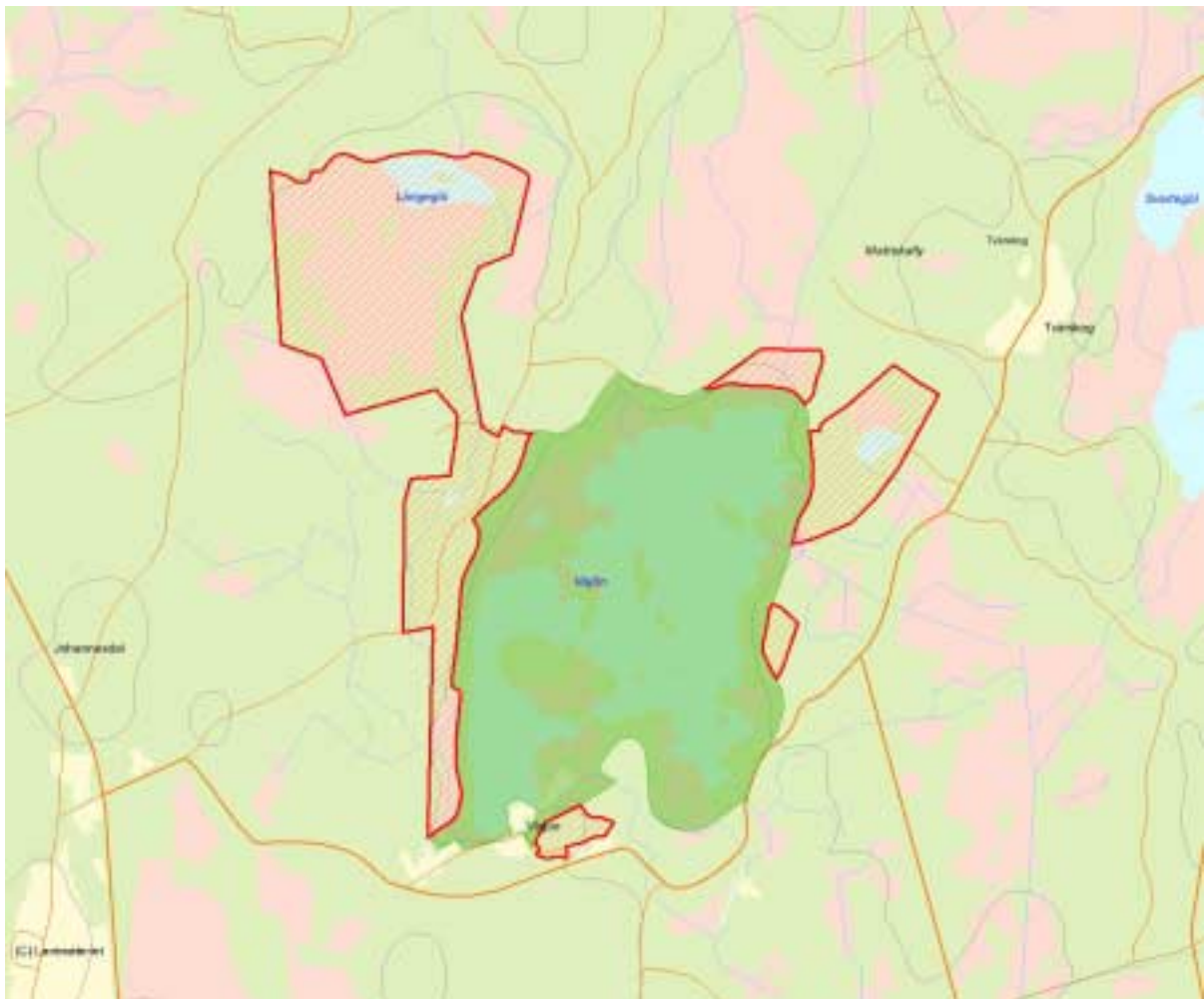
Länsstyrelsens bedömning

Området gränsar till det befintliga naturreservatet Visjön. Det befintliga reservatet är snävt avgränsat och en utökning har diskuterats sedan omförandet av domänreservatet till naturreservat. I området finns en nyckelbiotop och fem naturvärden enligt Skogsvårdsstyrelsens nyckelbiotopsinventering. I området ingår värdefulla skogbevuxna våtmarker, delvis hydrologiskt opåverkade, av klass 1 och 3 enligt våtmarksinventeringen. Skogen i området är

gammal med inslag av urskogsrester. I området finns geologiskt intressanta områden med dödisgropar och en vacker rullstensås. Området är artrikt med avseende på fåglar, mossor, lavar och kärlväxter. Området har betydelse för friluftslivet. Naturvärdena i området kan bevaras och utvecklas om skogen tillåts att bli gammal och utveckla mer död ved. Området ligger i direkt anslutning till ett befintligt reservat. Området bör därför skyddas.

Källor

1. Naturvårdsprogram för Kronobergs län, Länsstyrelsen 1989. 2. Nyckelbiotopsinventering i Kronobergs län, Skogsvårdsstyrelsen 2003. 3. Våtmarksinventering i Kronobergs län, Länsstyrelsen 1987.



Skala 1:30 000

3630 Helgö

Kommun	Växjö	Totalareal	298 ha
Naturgeografisk region	12a	Areal land	167 ha
Objektskategori	Ä	Areal vatten	130 ha
Markägare	Sveaskog	Areal produktiv skogsmark	128 ha

Areal värdekärna	70 ha	Areal skyddszon	0 ha
Areal utvecklingsmark	72 ha	Areal arronderingsmark	21 ha

Kriterier för urval

- Sammansatta ekosystem
- Artrik
- Värdefull livsmiljö för rödlistade arter
- Särskild betydelse för friluftsliv
- Gränisar till befintligt naturreservat
- Ingår i ett kluster av värdefulla områden

Beskrivning av området

Området ligger på en större ö i Helgasjön. Mitt i området ligger naturreservatet Helgö (7 ha), med 200-årig bokskog. I norr gränisar området till ett annat naturreservat, Jägaregap (46 ha), med grova 200 till 300-åriga tallar. Kännetecknande för helheten är bokskogsmiljöer och fina strandzoner med gamla grova tallar, ofta i kombination med bok och asp. Området består till huvuddelen av produktiv skogsmark, varav en mindre del sumpskog. Marken är till största del av blåbärstyp och lågörttyp. Ca 30% av skogen är löv- eller lövrik skog, mestadels bok. Lövskogen består i huvudsak av hedbokskog med gott om grova träd. Spritt i hela området, även i blandskogsbestånden, förekommer lunglav, fällmossa och havstulpanlav på grova bokar (men även på asp). Bland svampar finns grentaggsvamp (NT), koralltaggsvamp (NT) och stor klubbsvamp. Bland kärlväxter kan nämnas korallrot. Övrig del är barrdominerad och omfattar tallmossar med gammal tall, lövrik barrskog och granplanteringar med 30-årig gran. Tillgången på gamla, grova lämpliga botallar är mycket god. Granplantering omfattar totalt 12 ha. Värdekärnorna består främst av bok och tall men även av äldre granskog med tall- och lövinslag. Mindre delar är naturskogsliknande blandskog med rikligt med död ved. Sannolikt finns fler rödlistade arter eftersom endast översiktlig inventering kunnat utföras. Insekter och fågelliv är inte undersökt. I hela området

finns rik lövföryngring både i ungskogar och undertryckt i äldre bestånd. Att öka andelen löv bedöms därför vara lätt att genomföra. Området har många strövstigar som nyttjas flitigt. Flera omtyckta badplatser finns. I området finns fornlämningar i form av gravrösen och fornåker. Det finns bro till ön.



Den rödlistade koralltaggsvampen, Smålands landskapssvamp

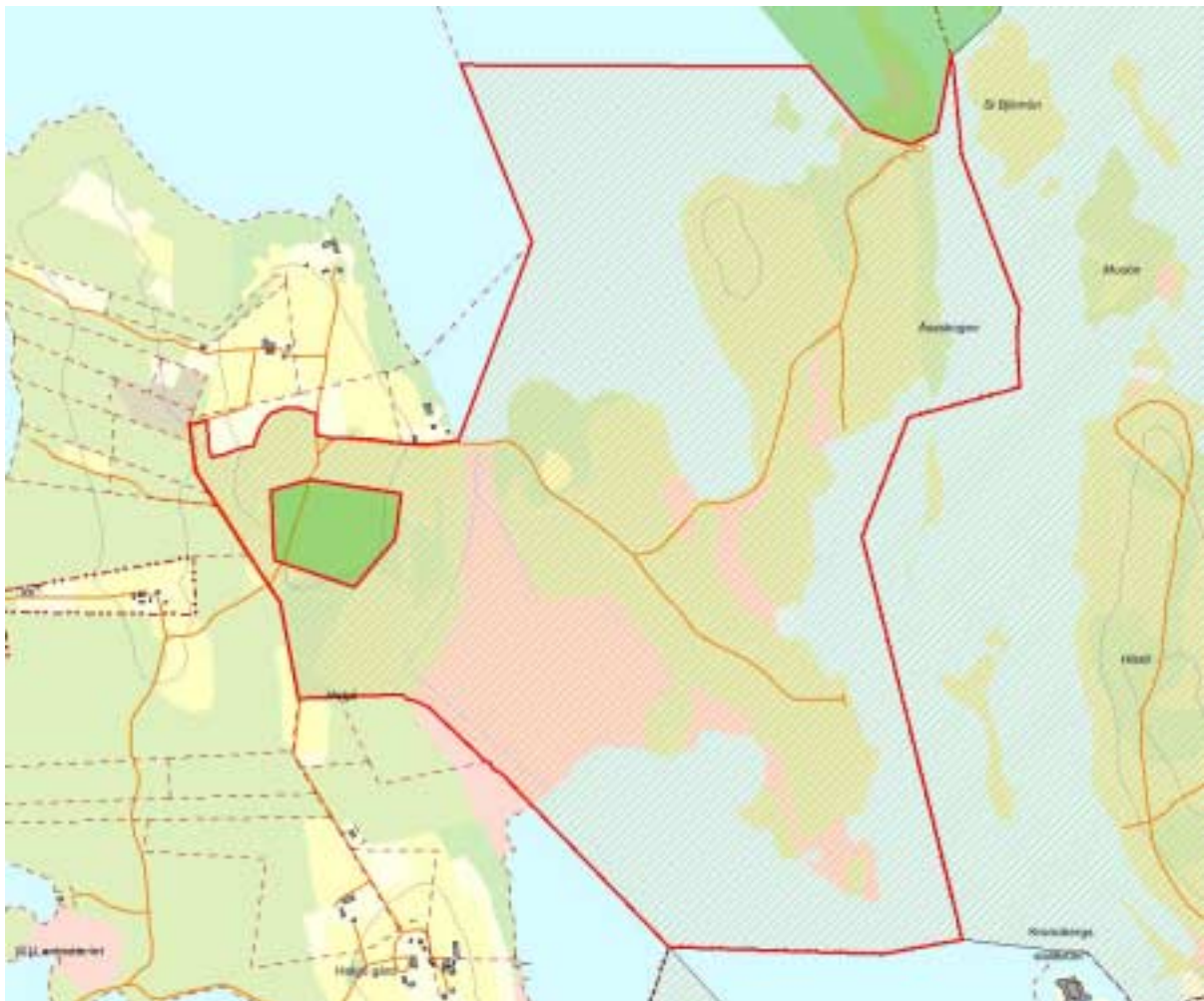
Länsstyrelsens bedömning

Området har stora naturvärden kopplade till gammal, grov levande eller död ved av främst bok men även av tall, asp, gran och björk. Det gränsar till två befintliga naturreservat. Området bedöms ha stor betydelse för rödlistade arter av lavar, mossor, svampar och insekter. Av stort värde är också den stora andelen strandmiljö. Området har ett rikt fågelliv, t.ex. fiskgjuse och hackspettar. En styrka i området som helhet är att artrika träd förutom

i värdekärnorna finns spridda i området som helhet. Hela arealen har därför en stor potential att utveckla naturvärden. Bevarandet av naturvärdena går inte att förena med ekonomiskt skogsbruk och ett långsiktigt skydd kan endast garanteras genom att naturreservat inrättas. Helgö ligger 1 mil från Växjö centrum och 4 km från tätortens utkant. Området är omtyckt och välutnyttjat och bedöms vara av mycket stort värde för det rörliga friluftslivet.

Källor

1. Naturvårdsprogram för Kronobergs län, Länsstyrelsen 1989. 2. Nyckelbiotopsinventering i Kronobergs län, Skogsvårdsstyrelsen 2003. 3. Våtmarksinventering i Kronobergs län, Länsstyrelsen 1987.



Skala 1:20 000

3634 Kronoberg/Hissö

Kommun	Växjö	Totalareal	767 ha
Naturgeografisk region	12a	Areal land	205 ha
Objektskategori	Ä	Areal vatten	562 ha
Markägare	Fastighetsverket	Areal produktiv skogsmark	164 ha
	Riksantikvarieämbetet		
Areal värdekärna	140 ha	Areal skyddszon	0 ha
Areal utvecklingsmark	21 ha	Areal arronderingsmark	41 ha

Kriterier för urval

- Sammansatta ekosystem
- Representativt för regionen
- Artrik
- Värdefull livsmiljö för rödlistade arter
- Särskild betydelse för friluftsliv
- Gränisar till befintligt naturreservat
- Ingår i ett kluster av värdefulla områden

Beskrivning av området

Området utgör den norra delen av Kronobergshalvön och ett tiotal öar i Helgasjön strax utanför Växjö tätort. Objektet omfattar 2 olika delar som inte hänger ihop geografiskt men med endast 300 m avstånd emellan. Området hyser en stor variation från magra tallmossar till bördig ädellövskog. I eller direkt gränsande till området finns redan tre naturreservat - Kronoberg, Hissö och Jägaregap. Det ena reservatet domineras av 140-årig barrblandskog med inslag av mycket grova ekar och bokar. Det andra reservatet består av bokdominerad ädellövskog i åldrarna upp till 200 år. Det tredje utgörs av några skogbevuxna mindre öar. Det södra delområdet väster och söder om Kronobergs Kungsgård består huvudsakligen av värdekärnor i en stor tallmossa, lövsumpskog, bokdominerad ädellövskog och en betad ekhage. Det lilla området strax söder om Kronobergs slottsruin utgörs helt av en värdekärna med betad ekhage, bokskog, asp-björkskog och tall-ädellövblandskog. Det norra delområdet består av ön Hissö som är förbundet med fastlandet med en bro. Hissö är den del som utnyttjas mest frekvent av friluftslivet. Delar av området är idag barrdominerade. Relativt stor andel är också lövdominerad skog, framförallt bokskog eller blandskog med bok, tall och björk. Dessa delar är klassade som nyckelbiotoper. De långa strandzonerna med imponerande tallar förstärker naturvärdena. 11 rödlistade arter och 18 signalarter finns noterade i området. Bland dessa kan speciellt nämnas tungticka(EN), oxtungsvamp, grön sköldmossa, fällmossa mindre hackspett och bivråk. Fiskgjusen har en stor population i sjön. Utvecklingsmarken

utgörs av sjönära kärr och lövriska blandskogar. Arronderingsmarken utgörs av granskogar, ibland med hög ålder och grova dimensioner och mindre föryngringsytor. Inslag av bok eller andra lövträd finns. Löv tycks etablera sig lätt efter avverkning vilket gör det lätt att omföra gran till löv. Områdets attraktivitet med spännande och tilltalande natur, den långa sjökontakten och närheten till Växjö stad gör att friluftslivet är synnerligen aktivt. Strövstigar, grillplatser och informationsmaterial har nysst anordnats.



Bokskog på Hissö

Länsstyrelsens bedömning

Kronoberg/Hissö har mycket stora eller särskilt stora naturvärden enligt länets naturvårdsprogram. Delar av Hissö ingår i nätverket Natura 2000. Området ingår i ett kluster av värdefulla områden i Helgasjön. I eller i direkt anslutning till området finns tre mindre naturreservat. Naturvärdena är främst knutna till bok och tall och den stora andelen strandzoner. Eftersom området innehåller många öar och uddar så utgör strandzonerna med sina speciella naturvärden en stor del av områdets värde som helhet.

Det särskilt stora värdet för friluftslivet med dess omedelbara närhet till Växjö och Helgasjön gör att områdets totala skyddsvärde höjs väsentligt. Det är viktigt att naturvärdena knutna till gamla, grova ädellövträd och tallar skyddas och på sikt ges möjlighet att öka. Detta kan ske genom att området som helhet tillåts bli mer lövdominerat på bekostnad av granen. Mängden död ved, andelen ädellövskog och gamla träd bör öka. Länsstyrelsen bedömer att området därför är i behov av skydd.

Källor

1. Inventering Hissö, Naturskyddsföreningen i Växjö-skogsgruppen 1999. 2. Våtmarksinventering i Kronobergs län, Länsstyrelsen 1987. 3. Naturvårdsprogram för Kronobergs län, Länsstyrelsen 1989, 4. Nyckelbiotopsinventering i Kronobergs län, Skogsvårdsstyrelsen 2003.



Skala 1:100 000

3638 Vitthult

Kommun	Uppvidinge	Totalareal	295 ha
Naturgeografisk region	13	Areal land	295 ha
Objektskategori	SM	Areal vatten	0 ha
Markägare	Sveaskog	Areal produktiv skogsmark	214 ha

Areal värdekärna	182 ha	Areal skyddszon	0 ha
Areal utvecklingsmark	34 ha	Areal arronderingsmark	49 ha

Kriterier för urval

- Sammansatta ekosystem
- Representativt för regionen
- Ingår i värdefull barrskogstrakt
- Särskild betydelse för friluftsliv
- Hög grad av naturlighet
- Gränsar till värdefullt område utanför det statliga innehavet
- Gränsar till befintligt naturreservat
- Ingår i ett kluster av värdefulla områden

Beskrivning av området

Området ligger i länets nordöstra barrskogsdominerade del. Det omfattar barrskogar och våtmarker som ansluter till naturreservaten Vitthults urskog och Tängsjö fly, båda tidigare domänreservat, samt ett litet område med både öppna och trädklädda betesmarker vid Stora Brorsmåla. Tall dominerar i området med många bestånd över 100 år och en del upp till 170-200 år. Även i yngre bestånd finns många spridda mycket gamla tallar. Den lilla andel lövskog som finns är koncentrerad till inägomiljön vid Stora Brorsmåla och i sumpskogar. Väster om Vitthults urskog ligger den tappade Träholmasjön, som nu är en öppen våtmark, och omedelbart söder om Tängsjö fly, utanför Sveaskogs mark, ligger den sänkta Tängsjön med omgivande sumpskogar. Miljön i området är gynnsam för skogsfågel med rik tillgång på bärris och många naturliga våtmarksmiljöer både inom och omedelbart utanför området. Tjäder observerades vid tre tillfällen, järpe och orre vid vardera ett vid en nyss utförd inventering. Värdekärnorna utgörs i huvudsak av nyckelbiotoper och naturvärden enligt Skogsvårdsstyrelsens nyckelbiotopsinventering. De omfattar barrskogsmiljöer på fastmark och i sumpskogsområden. Utvecklingsområdena är främst äldre barrskog som ännu inte innehåller nämnvärt med död ved. De signalarter som noterats i dessa områden vid en översiktlig inventering är kattfotslav, grymig blåslav, garnlav, gammelgranslav, blåmossa, talticka

och långfliksmossa. Dessutom upptäcktes laxticka, som är ny för länet. En handikappvänlig stig ända fram till kanten av nuvarande naturreservatet Vitthults urskog har anlagts. Guidningar har anordnats i naturreservatet och den omgivande skogen. Vid Stora Brorsmåla finns parkering, rastplats och information.



Gammal tallskog i Vitthult.

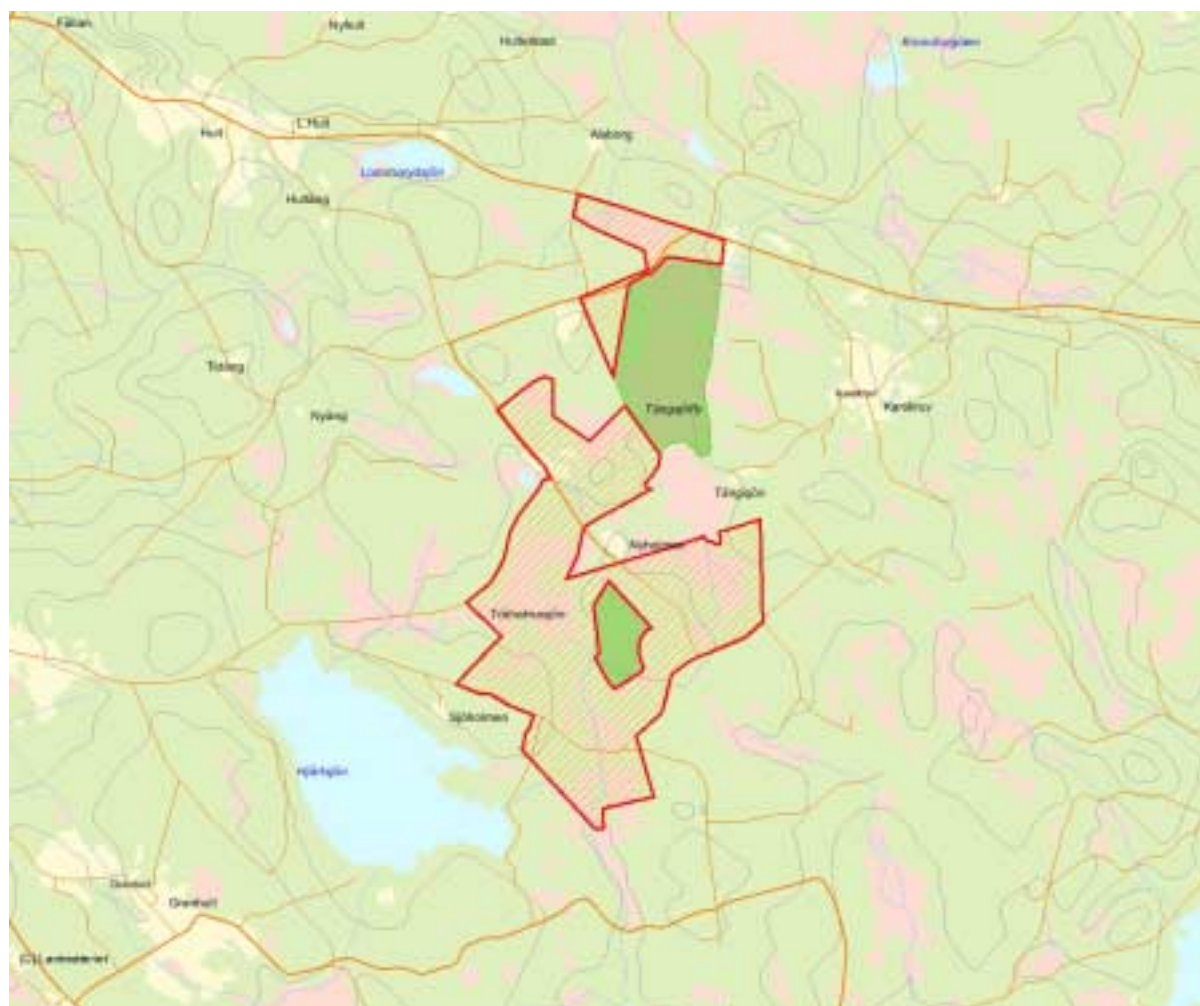
Länsstyrelsens bedömning

Vitthults urskog är en talldominerad skog med en medelålder över 170 år. De äldsta levande träden är ca 300 år. Reservatet är dock bara 17 ha. Även skogen i Tängsjö fly är gammal, ca 140 år, och orörd sedan länge. De gamla bestånd som finns inom området i anslutning till dessa små reservat kommer mycket snart att utveckla mera död ved om skogsbruk upphör. Våtmarkerna med omgivande sumpskogar samt lövhagmarken vid S Brorsmåla är värdefulla

för fågellivet. Länsstyrelsen anser att området har mycket stor utvecklingspotential och att de arter som redan finns i området ges möjlighet att långsiktigt bevaras om det skyddas. Området har stor betydelse för friluftsliv. Inom två miles radie finns ett tiotal naturreservat med barrskog. Ett kluster av större skyddade barrskogar nära varandra bevarar och på sikt ökar biologisk mångfald knuten till gammal barrskog i trakten.

Källor

1. Naturvårdsprogram för Kronobergs län, Länsstyrelsen 1989. 2. Nyckelbiotopsinventering i Kronobergs län, Skogsvårdsstyrelsen 2003. 3. Våtmarksinventering i Kronobergs län, Länsstyrelsen 1987. 4. Naturvårdsinventering med förslag till dispositions- och skötselplan för Brorsmåla-Hjärtsjöområdet, Roland Persson 1987.



Skala 1:50 000

3626 Lunden

Kommun	Växjö	Totalareal	390 ha
Naturgeografisk region	13	Areal land	322 ha
Objektskategori	Ä	Areal vatten	68 ha
Markägare	Sveaskog	Areal produktiv skogsmark	119 ha

Areal värdekärna	138 ha	Areal skyddszon	0 ha
Areal utvecklingsmark	21 ha	Areal arronderingsmark	28 ha

Kriterier för urval

- Sammansatta ekosystem
- Artrik
- Värdefull livsmiljö för rödlistade arter
- Berör befintligt Natura 2000-objekt
- Gränisar till värdefullt område utanför det statliga innehavet

Beskrivning av området

Lunden är ett mycket mångformigt landskap med en mosaik av ädellövskogar, blandlövskogar, hagmarker med grova ekar, bördiga granskogar med insprängda gammelekar, översilningsmarker som mynnar i källpåverkade sumpskogar samt tallmossar i kanten till den sänkta Drevsjön. Mörrumsån rinner genom sjön. I området pågår en utredning om reservatsbildning som även omfattar angränsande privatmark. I nära anslutning till området finns ett 7,5 ha stort biotopskyddsområde med gamla ädellövträd i anslutning till ån. I ekhagmarken finns ädla lövträd som lind, alm, ask och lönn. Många lindar och askar bär spår efter hamling. Spridda i hela området finns ett stort antal grova ihåliga ekar, alar, aspar och björkar. Flera fina hässlen finns. Drevsjön är en sänkt sjö och är i sin helhet mycket grund. Sjön är tillsammans med övriga miljöer i området mycket värdefull för fågellivet. 47 rödlistade arter är hittills funna i området varav 25 skalbaggar, 15 lavar och 7 svampar. Ytterligare 11 rödlistade arter finns i angränsande reservatsutredning. De funna rödlistade arterna är främst knutna till lövträd med lång kontinuitet, grov ved och död ved. Exempel på sådana arter är, kardinalfärgad rödbeck, smalknäppare, ekbrunbagge, puderfläck, liten sönderfallslav, blekticka och lindsål. I området häckar många hålbbyggande fågelarter som stare, knipa, storskrake och kattuggla. Fem arter hackspettar reproducera sig i området bl

a mindre hackspett. Göktyta har noterats de senaste åren. Exempel på övriga arter som bör lyftas fram är bivråk, nötkråka, törnskata och stenknäck.

Värdekärnorna utgörs av nyckelbiotoper eller naturvärden både i löv-, bland-, och barrskog. Utvecklingsmarken utgörs av lövskogsmiljöer på tidigare inägomark och av skogbeväxta tallmossar i anslutning till Drevsjön.



Ekhagmark i Lunden. Foto Andreas Malmkvist

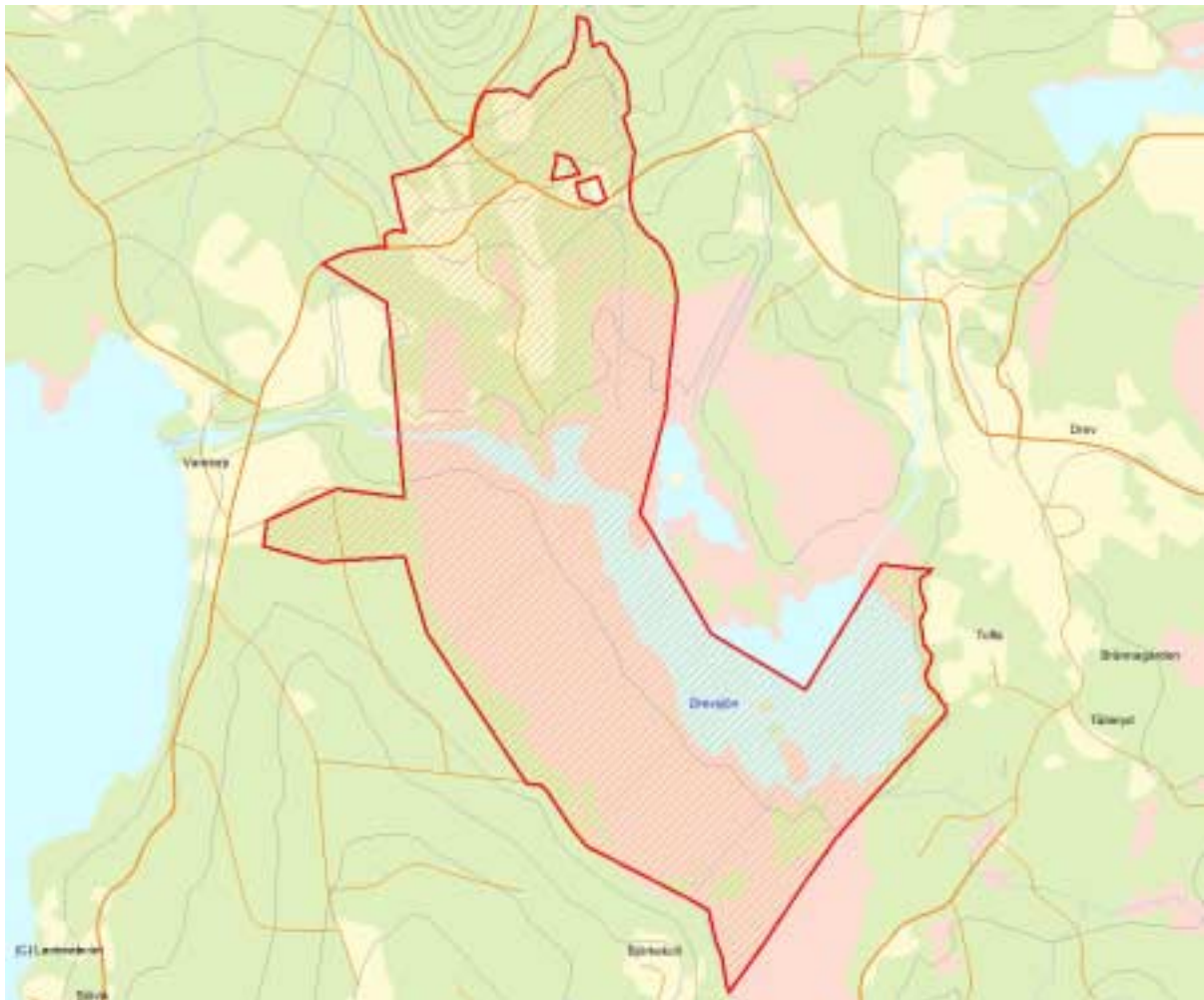
Länsstyrelsens bedömning

Lunden ingår delvis i Natura 2000. Det är ett område med mycket stora naturvärden enligt länets naturvårdsprogram och har höga naturvärden enligt länets våtmarksinventering. En del av området är värdefullt enligt länets ängs- och hagmarksinventering. I området finns många nyckelbiotoper och naturvärdesobjekt. Området är artrikt med 47 rödlistade arter. Naturvärdena är främst knutna till gamla grova lövträd i kombination med naturliga gräsmarker, men även till sumpskogar

och skogar på översilningsmarker. I närheten finns två biotopskyddsområden. Lunden är en viktig del i en trakt med mycket gammal ek som ur landskapsekologisk synpunkt skulle kunna bindas samman och möjliggöra spridning av hotade arter mellan olika lokaler. Naturvärdena i området behöver förstärkas genom att gamla grova ädellövträd gynnas. Mängden död ved bör öka och granplanteringar bör restaureras till lövskog. Länsstyrelsen bedömer att området därför bör skyddas.

Källor

1. Naturvårdsprogram för Kronobergs län, Länsstyrelsen 1989. 2. Nyckelbiotopsinventering i Kronobergs län, Skogsvårdsstyrelsen 2003. 3. Våtmarksinventering i Kronobergs län, Länsstyrelsen 1987. 4. Ängs- och hagmarksinventering i Kronobergs län, Länsstyrelsen 1990. 5. Reservatsförslag av Andreas Malmqvist och Jonas Hedin 2000.



Skala 1:30 000

3642 Berga fly

Kommun	Uppvidinge	Totalareal	84 ha
Naturgeografisk region	13	Areal land	84 ha
Objektskategori	Su	Areal vatten	0 ha
Markägare	Sveaskog	Areal produktiv skogsmark	65 ha

Areal värdekärna	58 ha	Areal skyddszon	26 ha
Areal utvecklingsmark	0 ha	Areal arronderingsmark	0 ha

Kriterier för urval

- Sammansatta ekosystem
- Värdefull livsmiljö för rödlistade arter
- Ingår i värdefull barrskogstrakt

Beskrivning av området

Berga fly är en barrdominerad sumpskog med stort inslag av björk. Skogen är i åldrarna upp till 140 år med inslag av enstaka ännu äldre träd. Området utgörs till största delen av två stora nyckelbiotoper på sammanlagt 48 ha. Skogen är mycket varierad i sin struktur från gammal och gles till flerskiktad och tät. Mycket gamla björkar finns. I den södra nyckelbiotopen tränger vatten fram och bildar en i det närmaste odikad sumpskog. Här finns ett stort inslag av senvuxna träd, gamla grova granar och torrträd. Den norra och största nyckelbiotopen består av dikad torvmark med gammal blandskog i åldrarna upp till 140 år. Mycket död ved finns. I området finns de rödlistade arterna mindre hackspett och brunpuddrad nållav. Funna signalarter är långflikmossa, kattfotslav, havstulpanlav, stor revmossa och gulnål.



Kattfotslav i sumpskogen. Foto Svante Hultengren

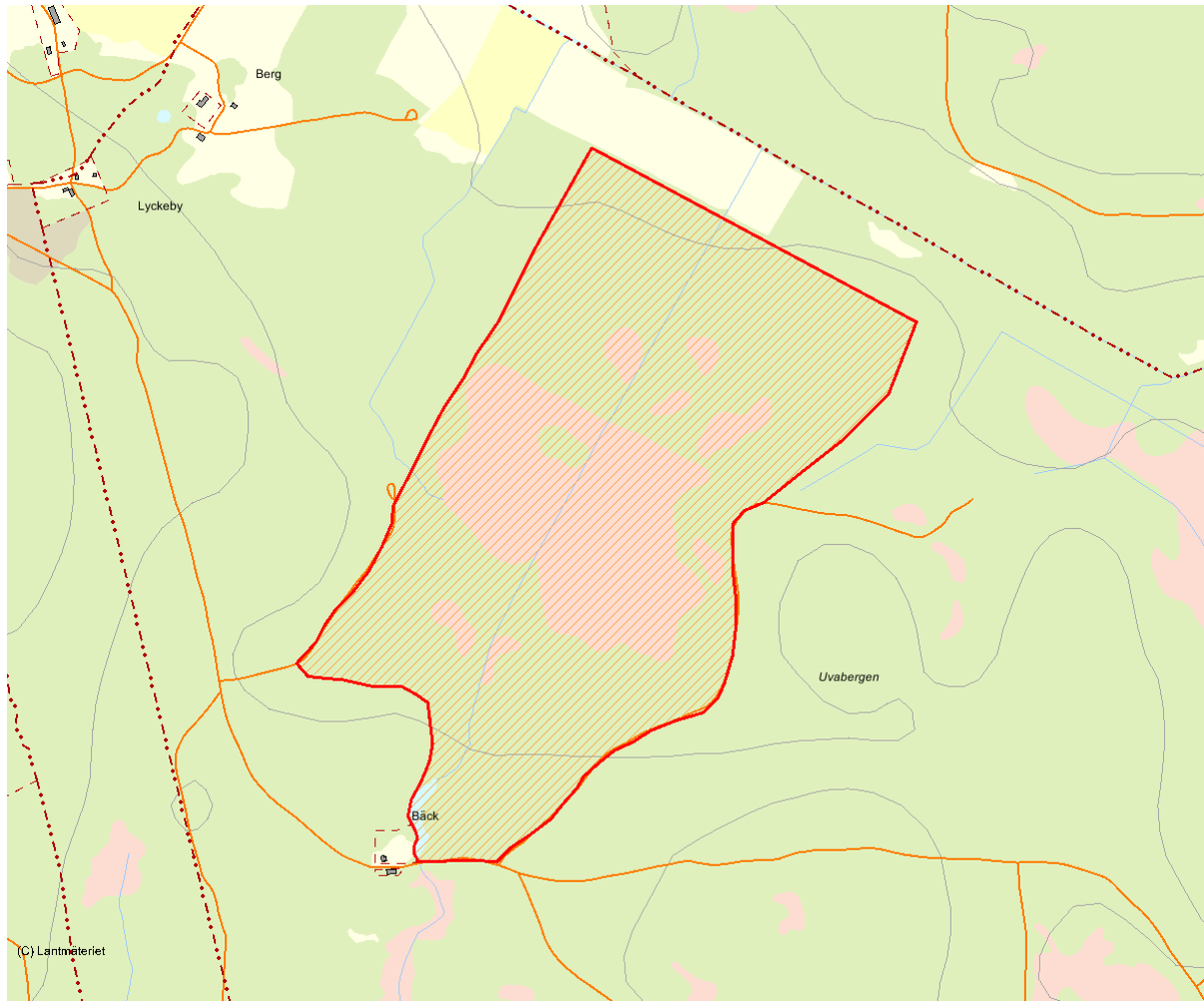
Länsstyrelsens bedömning

Berga fly är en ovanligt stor nyckelbiotop med strukturer och substrat som är mycket viktiga för att gynna arter som är hårt trängda i skogsbruket. Området ligger i de delar av länet som där länsstyrelsen anser att det finns störst anledning att skydda barrskogsobjekt varav en del bör brännas.

Berga fly ingår som en del i detta nät av barrskogsdominerad objekt som finns i östra delen av länet. Naturvärdena i området kommer att öka framöver om mängden död ved och trädåldrarna får öka. Något skogsbruk bör därför inte förekomma i området. Länsstyrelsen anser att området bör skyddas.

Källor

1. Nyckelbiotopsinventering i Kronobergs län, Skogsvårdsstyrelsen 2003. 2. Våtmarksinventering i Kronobergs län, Länsstyrelsen 1987.



Skala 1:15 000

3640 Getaryggarna

Kommun	Uppvidinge	Totalareal	64 ha
Naturgeografisk region	13	Areal land	64 ha
Objektskategori	U1	Areal vatten	0 ha
Markägare	Sveaskog	Areal produktiv skogsmark	61 ha

Areal värdekärna	19 ha	Areal skyddszon	0 ha
Areal utvecklingsmark	33 ha	Areal arronderingsmark	11 ha

Kriterier för urval

- Större naturskog
- Artrik
- Särskild betydelse för friluftsliv
- Hög grad av naturlighet

Beskrivning av området

Getaryggarna är ett starkt kuperat område. De två huvudbranterna går i nordsydlig riktning och de mest branta partierna är vända mot öster. Värdekärnorna är bevuxna med grandominerad barrblandskog med bitvis mycket tall och björk. I slänterna finns inslag av asp och sälg. Mindre partier av sumpskog och kärr förekommer. Skogen som är kring 100 år gammal utgörs till huvuddelen av nyckelbiotoper och naturvärdesområden. Förekommande signalarter är stor revmossa, korallrot, mörk husmossa, garnlav, kattfotslav, skriftlav, korallav, havstulpanlav, flagellkvastmossa, lunglav, bårdlav, pupurmylia, vedtrappmossa och gulnål. Branten i den södra delen av området är magnifik. Öster om branten finns ett kärr som tack vare rikligt med vatten hyser en fin flora. Här finns orkidéer, tråd-, hirs- och ängsstarr samt en stor förekomst av slätterblomma. Väster om branten ligger en dal i vars botten en blockig vattensamling finns. Ytterligare en rygg kommer i väster i vars kant en ungskog tar vid. I den norra delen av området är terrängen inte lika brant. Mitt i detta område ligger en dal med branta sidor. I söder mynnar dalen i Rödmosse. I övrigt är Getaryggarna bevuxna med barrskog där tallen utgör en

stor del. Mindre partier utgörs av hållmarkstallskog. I nordväst löper ett kärrområde från norr till söder.



Havstulpanlav. Foto Svante Hultengren

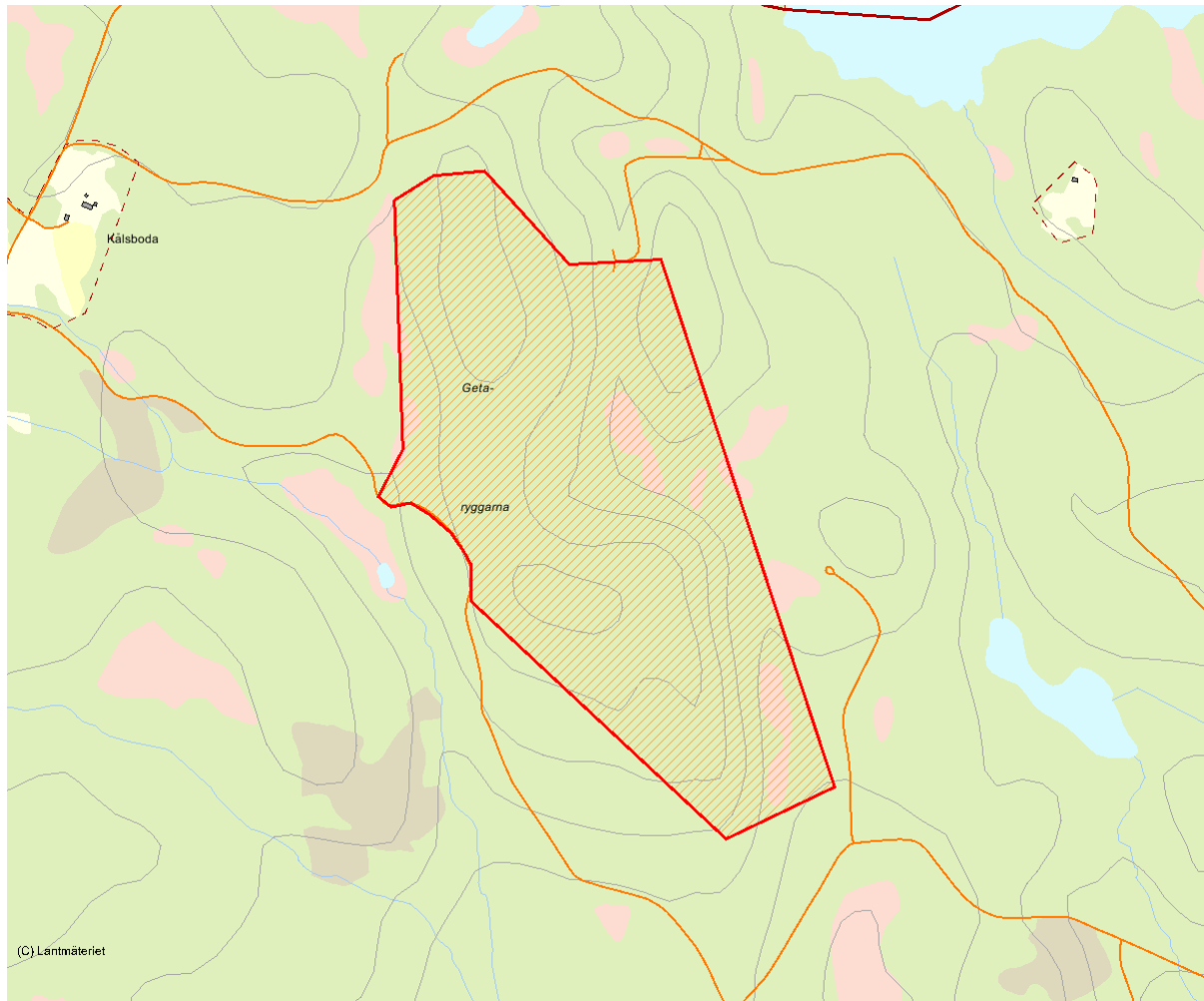
Länsstyrelsens bedömning

Getaryggarna har en mycket dramatisk topografi för att ligga i Kronobergs län. Nyckelbiotoperna och naturvärdesområdena utgör ett förhållandevis stort sammanhängande område. Kombinationen av gammal orörd skog, branter och våtmarker gör att området har mycket stora naturvärden som bör undantas från skogsbruk. Avverkningar

i närheten av branterna bör ej förekomma. Området är värdefullt för friluftslivet med en vandringsled med namnet Vildmarksleden i nära anslutning. För att bevara och utveckla naturvärdena bör området bevaras orört med undantag för eventuella naturvårdsbränningar. Länsstyrelsen anser att området därför behöver skyddas.

Källor

1. Nyckelbiotopsinventering i Kronobergs län, Skogsvårdsstyrelsen 2003.



Skala 1:15 000

3636 Ösjöbol

Kommun	Uppvidinge	Totalareal	68 ha
Naturgeografisk region	13	Areal land	64 ha
Objektskategori	SM	Areal vatten	4 ha
Markägare	Sveaskog	Areal produktiv skogsmark	28 ha

Areal värdekärna	30 ha	Areal skyddszon	0 ha
Areal utvecklingsmark	17 ha	Areal arronderingsmark	5 ha

Kriterier för urval

- Sammansatta ekosystem
- Artrik
- Hög grad av naturlighet

Beskrivning av området

En mycket fin skogs-, myr- och sjömosaik. I området har noterats två nyckelbiotoper och större delen av arealen betraktas som en värdekärna. Området uppvisar ett flertal miljöer som tallmossar av skvattramtyp, sumpskog med både tall, gran och björk, några öar med gammal tall (150-200 år), kärrsumpskog med rik flora av orkidéer (mossnycklar), vidsträckt gungflyn, åtta små gölar och Ösjön. I ytterkanterna finns yngre och medelålders tallskog som behövs som utvecklingsmark. Området hyser en god stam av skogsfågel, både tjäder och orre. Trana häckar. Lärkfalk uppträder under häckningstid och blå kärrhök(VU) under flyttningen. Öster om Ösjön ansluter det hävdade odlingslandskapet i Ösjöbol.



Tallsumpskog i Ösjöbol

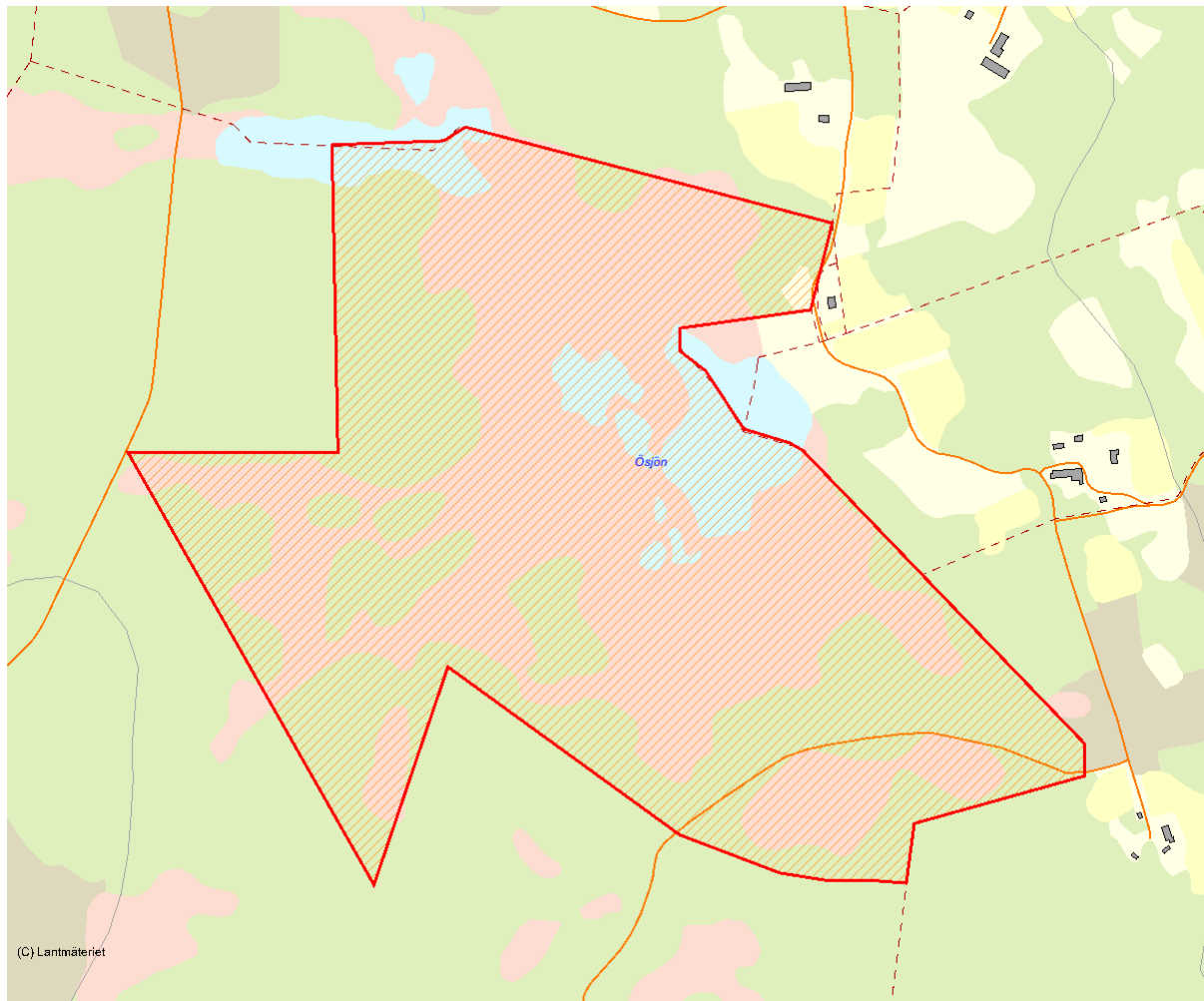
Länsstyrelsens bedömning

Ett mycket omväxlande område med skog, myr och sjö som ansluter till odlingslandskap. Skogen domineras av tall med riklig förekomst av gamla grovgreniga tallar med platta kronor och gott om död tallved. Skogen har stora naturvärden och tillsammans med övriga naturtyper har området som helhet stor betydelse för biologisk mångfald. Diversiteten

ger bl.a. goda förutsättningar för ett rikt fågelliv. Området är uppmärksammat i länets naturvårdsprogram och i våtmarksinventeringen (klass 2). Bevarandet av de skogliga naturvärdena i området går inte att förena med ekonomiskt skogsbruk och ett långsiktigt skydd kan endast garanteras genom att naturreservat inrättas.

Källor

1. Naturvårdsprogram för Kronobergs län, Länsstyrelsen 1989. 2. Nyckelbiotopsinventering i Kronobergs län, Skogsvårdsstyrelsen 2003. 3. Våtmarksinventering i Kronobergs län, Länsstyrelsen 1987.



Skala 1:10 000