

2753 Moshyttan

Kommun	Örebro	Totalareal	23 ha
Naturgeografisk region	27	Areal land	23 ha
Objektskategori	U1	Areal vatten	0 ha
Markägare	Sveaskog	Areal produktiv skogsmark	23 ha

Areal värdekärna	13 ha	Areal skyddszon	0 ha
Areal utvecklingsmark	6 ha	Areal arronderingsmark	4 ha

Kriterier för urval

- Mindre naturskog
- Artrik
- Värdefull livsmiljö för rödlistade arter
- Ingår i värdefull barrskogstrakt
- Hög grad av naturlighet
- Gränsar till värdefullt område utanför det statliga innehavet
- Ingår i ett kluster av värdefulla områden

Beskrivning av området

Moshyttan ligger i ett område som Naturvårdsverket (2000) bedömt vara av riksintresse för naturvården och består av en östvärd bergbrant med naturskogsartad blandskog. En stor del av den 120-åriga skogen domineras av tall med stort graninslag. Det finns ett stort lövinslag i form av björk, rönn, asp, sälg, ask, lind, ek, oxel och hassel. Längs med branten finns ett omväxlande och rikt naturskogsartat område med stora värden i form av håll- och blockmarker, lodytor, död ved och gamla träd. Det finns flera bäckar och surdråg som tar sig ner för branten, ibland i mindre raviner. Rikare områden med kalkinslag finns, bl a i den södra delen längs Ånnabobäcken vid Moshyttans gamla masugnsruin och vid de tillhörande gamla brotten. Framför allt längs bäcken återfinns en rik flora av skugg- och fuktkrävande arter. På flera ställen i objektet växer grova aspar och hassel i blockrika branter. Vid brotten finns lönn, skogsalm, tibast, skogstry och olvon och i den delvis ravinartade bäcksänkan frodas rikligt med ask ihop med gråal. I objektet har man funnit de rödlistade arterna gul taggsvamp, streckvaxskivling, stor skogsbäckmossa, myrflikmossa, sydlig knapnålmossa

och dunmossa, samt ett stort antal signalarter.



Skärmstarr är en sällsynt signalart på rik och fuktig mark i Örebro län. Foto: Michael Andersson

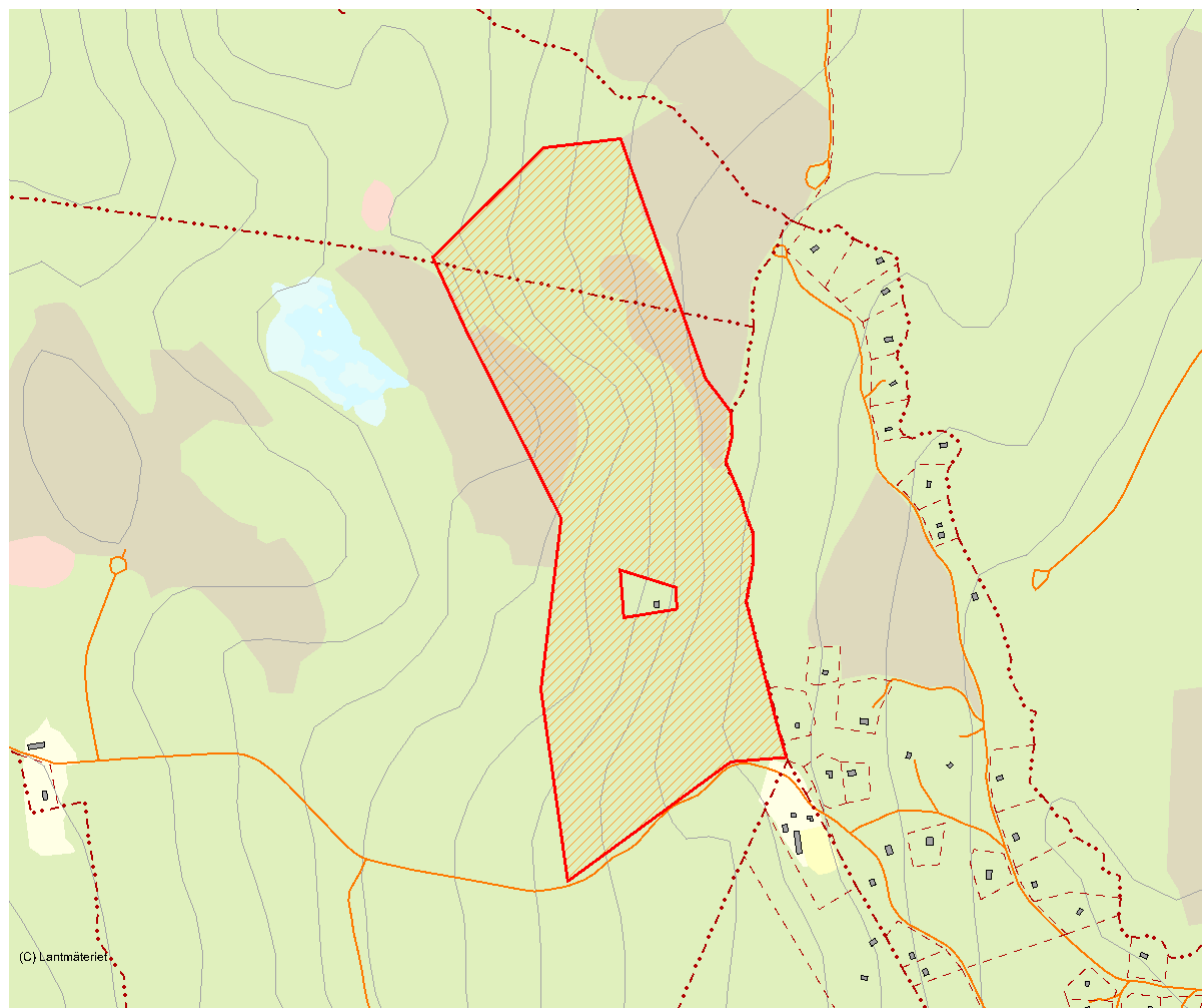
Länsstyrelsens bedömning

Moshyttan utgörs av naturskogsartad boreonemoral skog med kalkpåverkan. Naturvärdena är knutna till hög luftfuktighet, kalk, rörligt markvatten och ostörd hydrologi, samt till död ved och gamla barr- och lövträd. Objektet hyser ett flertal rödlistade arter och har även i övrigt en rik flora. Moshyttan ingår i Kilsbergen som av

Länsstyrelsen utpekats som en värdefull barrskogstrakt samtidigt som det bedömts vara av riksintresse för naturvården. Det ingår i ett kluster av värdefulla objekt och gränsar till ett värdefullt objekt på privat mark. Objektet är mycket skyddsvärt genom sina höga naturvärden knutna till den lövrika naturskogsartade skogen.

Källor

1. Länsstyrelsen i Örebro län. 1984. Naturvårdsöversikt Örebro län, publikation nr 1984:5. 2. Löfgren, L. & Andersson, M. 1998. Kilsbergen - Naturinventering för landskapsplanering. Örebro kommun och Hopajola.



Skala 1:10 000

2740 Stora Stråsjön

Kommun	Karlskoga, Örebro, Nora	Totalareal	184 ha
Naturgeografisk region	27 , 28b	Areal land	163 ha
Objektskategori	U1	Areal vatten	21 ha
Markägare	Fortifikationsverket	Areal produktiv skogsmark	117 ha

Areal värdekärna	85 ha	Areal skyddszon	0 ha
Areal utvecklingsmark	39 ha	Areal arronderingsmark	0 ha

Kriterier för urval

- Större naturskog
- Ingår i värdefull barrskogstrakt
- Berör befintligt Natura 2000-objekt
- Gränisar till befintligt naturreservat

Beskrivning av området

Objektet Stora Stråsjön ligger inne på Villingsbergs skjutfält där det angränsar till naturreservatet Trangärdet. Reservatet ingår i Natura 2000 och har av Naturvårdsverket (2000) bedömts vara av riksintresse för naturvården. Reservatet består av en skogs- och myrmosaik som ingår i myrskyddsplanen. Objektet bildar en naturlig utökning av reservatet österut fram till Stora Stråsjön och i söder innefattas även Lilla Stråsjön. Det rör sig om en myrmosaik av samma typ som inne i reservatet, med tillhörande myrholmar och stråk bevuxna med äldre tallskog, gran, björk och asp. Längs med sjön återfinns äldre granskog på fuktig mark med surdråg och en hel del björk och klibbal. I tätvuxna partier finns gott om självgallrad ved. Det finns flera bestånd med flerskiktad 130-årig tallskog med granuppslag. Enstaka tallöverståndare är äldre och det finns inslag av björk. Det finns mindre förekomster av död ved i form av torrträd och lågor. I ett av tallbestånden har det för några år sedan gått fram en brand i markskiktet. Branden har dels brunnit i en myr, men framför allt i själva tallbeståndet och täcker ungefär 10 hektar. Resultatet har blivit en mängd döda klenare granar och tallar som mestadels står kvar som torrträd, samt en del liggande bränd ved. Längs med hela sjökanten finns det relativt gott om bäverfällda björklågor i olika dimensioner. I söder fortsätter de äldre

tallbestånden med omväxlande myrstråk. Bestånden är i 110-140 årsåldern, flerskiktade med granuppslag som övergår till glesa renodlade tallbestånd. En övre ålder på tall bestämdes här till 150 år och i området hittades färiska hackspår av den rödlistade tretåiga hackspetten.



Grynig blåslav är en karaktärsart vid Stora Stråsjön. Foto: Kjell Store

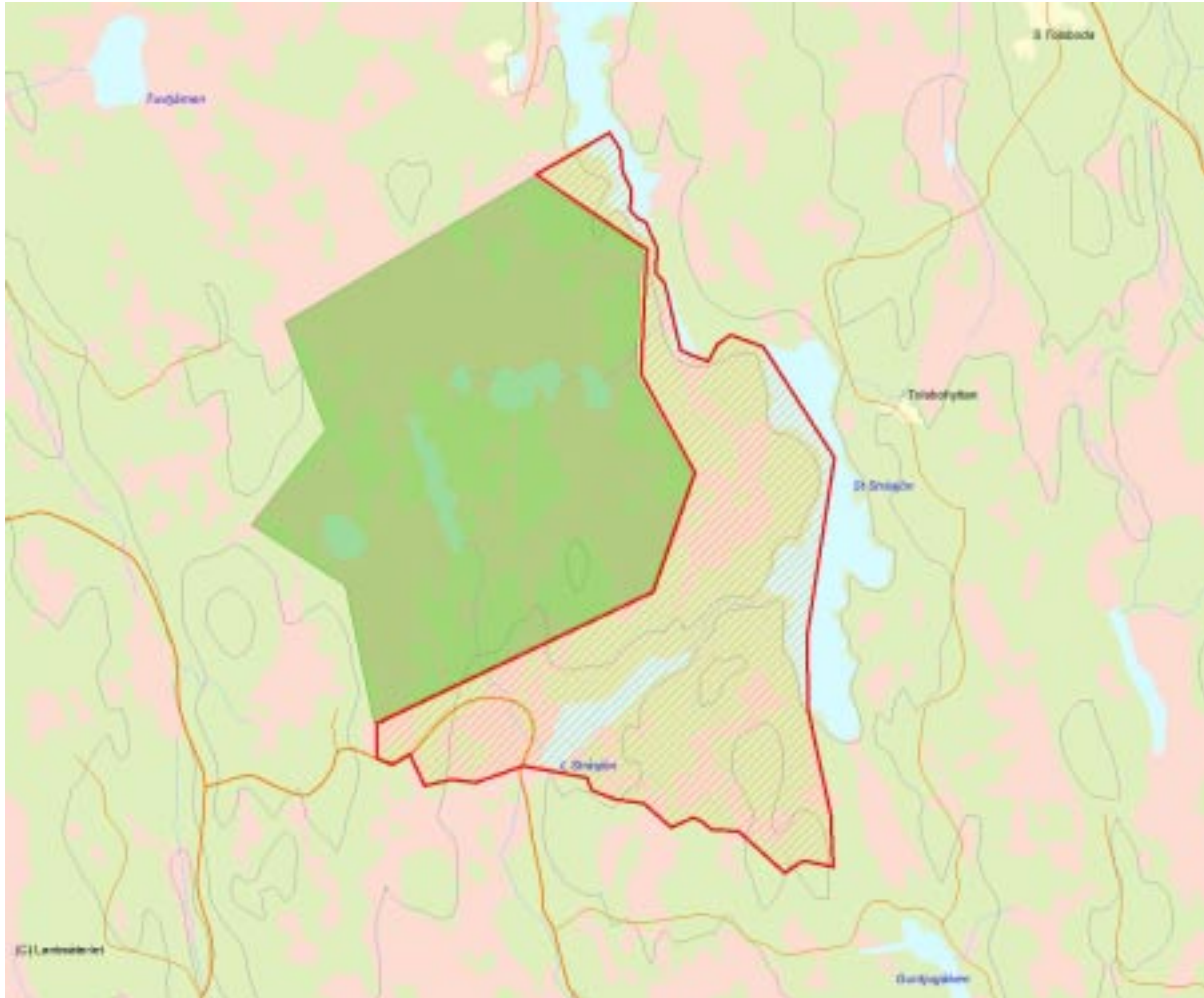
Länsstyrelsens bedömning

I objektet finns fina relativt orörda bestånd av tall i sena successioner med inslag av gran. Här finns höga naturvärden knutna till tallmiljöer, såsom äldre träd, död tallved och bränd tallskog. Den talldominerade och karga skogs- och myrmosaiken ger området en stark norrlandsprägel. Objektet skulle innebära

en värdefull ökning av andelen skyddad skog i anslutning till det värdefulla Natura 2000-klassade reservatet Trangärdet. Objektet ingår i Kilsbergen som av Länsstyrelsen utpekats som en värdefull barrskogstrakt, samtidigt som det ligger i ett område som bedömts vara av riksintresse för naturvården.

Källor

1. Löfgren, L. & Andersson, M. 1998. Kilsbergen - Naturinventering för landskapsplanering. Örebrokommun och Hopajola.



Skala 1:30 000

2756 Västra Trolldalen

Kommun	Örebro	Totalareal	111 ha
Naturgeografisk region	27	Areal land	105 ha
Objektskategori	U1	Areal vatten	6 ha
Markägare	Sveaskog	Areal produktiv skogsmark	100 ha
Areal värdekärna	72 ha	Areal skyddszon	0 ha
Areal utvecklingsmark	26 ha	Areal arronderingsmark	4 ha

Kriterier för urval

- Större naturskog
- Representativt för regionen
- Artrik
- Värdefull livsmiljö för rödlistade arter
- Ingår i värdefull barrskogstrakt
- Hög grad av naturlighet
- Ingår i ett kluster av värdefulla områden

Beskrivning av området

Huvuddelen av Västra Trolldalen ligger inom ett område som Naturvårdsverket (2000) bedömt vara av riksintresse för naturvården. Objektet ligger i slutningen av Kilsbergen och består bl a av en djup sprickdal med en rik flora av flera skugg- och fuktighetskrävande arter. Sprickdalen är rik på sipperytor, översilningar, lodytor, mycket grova granlågor, död lövved, torrakor och högstubbar. I dalen är det även ett mycket stort lövinslag med björk, asp, rönn, ask, gråal, klibbal, sälg, lönn, lind, samt hassel, olvon och hägg. Väster om den djupa bäckdalen finns blockrika branter och längre västerut en mindre sprickdal som går i väst-östlig riktning. Där sprickdalarna möts märks en tydlig kalkpåverkan med mycket hassel och kalkgynnade kärlväxter. Det finns mycket död ved i området av både gran- och lövträd. Öster om sprickdalen finns inslag av hålltallskog och barrnaturskog med riktigt gamla tallar och spår av brand. Längst österut ligger Röberget med hållmarkstallskog och 200-åriga tall, samt äldre gran. Vid toppen finns en östvärd mycket hög och långsträckt bergbrant. I branten finns gamla knotiga tallar, lodytor, block och en rasbrant, samt torrakor och lågor. Lövinslaget är stort med asp, björk, rönn och hassel. Nedanför branten finns ett kärliknande bäckdråg med klibbal, samt en hel del död ved. Söder om Röberget och längs med bäcken finns en kalkrik sluttning med mycket stort lövinslag, framför allt björk och asp, men även sälg, rönn, alm, ask, lönn, oxel och rikligt med hassel. Genom

objektet går Bergslagsleden i NO-SV riktning och vid sjön Göljans östra strand finns ett vindskydd. Rödlistade arter som hittats i området är snok, tretåig hackspett, boknätfjäril, kandelabersvamp, vedtrappmossa, vedsäcksmossa, skuggmossa, liten måntandsmossa, sydlig knappålmossa, dunmossa, skogsfru och skogssvingel. Bland flera krävande signalarter kan nämnas den i länet mycket ovanliga havstulpanlaven.



Stor revmossa är en karaktärsart i Västra Trolldalen. Foto: Kjell Store

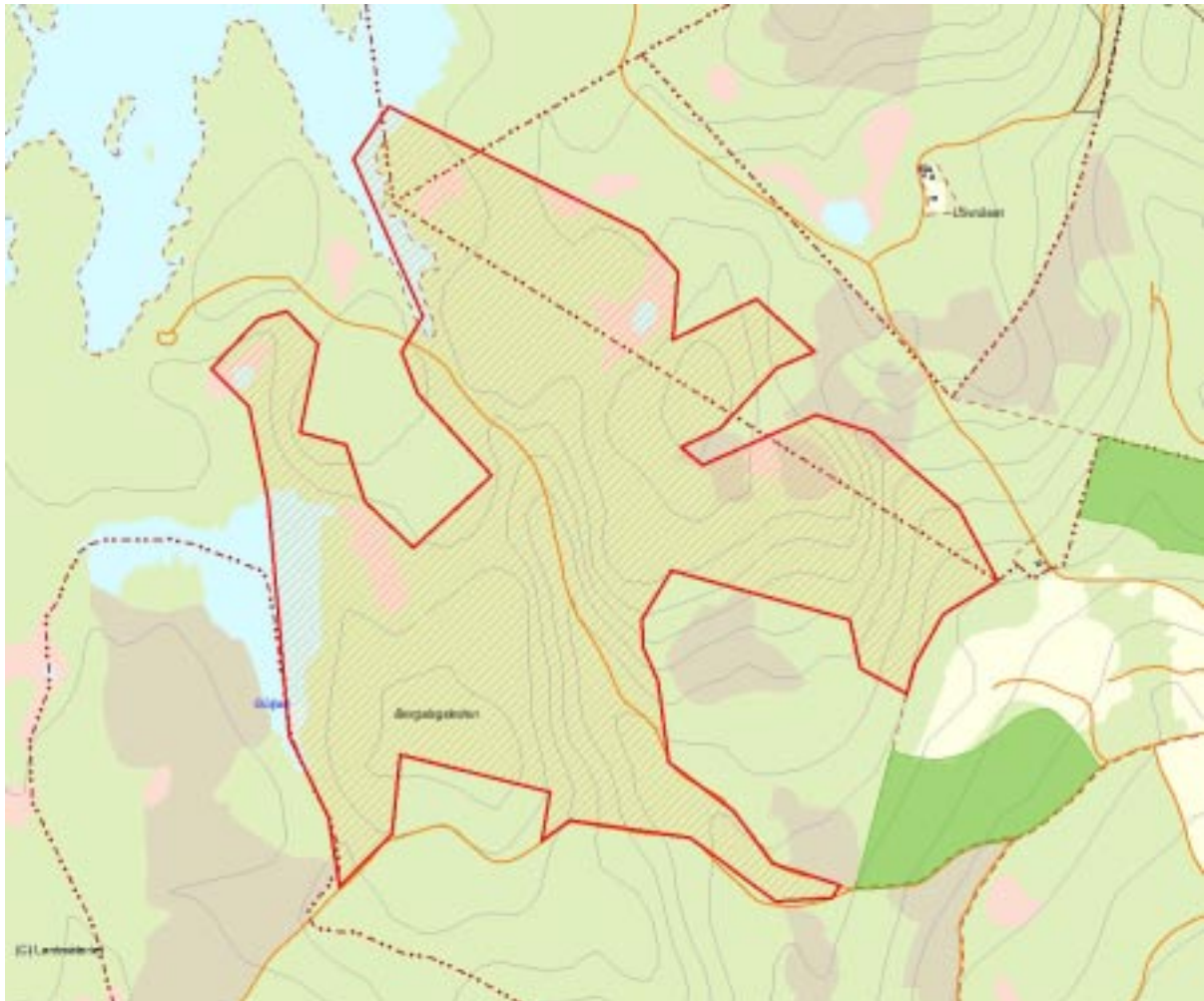
Länsstyrelsens bedömning

I objektet finns mycket stora naturvärden som är knutna till den djupa sprickdalens fuktiga och skuggiga miljö och till dalens omgivning. Värdefulla inslag är den kuperade terrängen, påverkan av kalk, mängden död ved och det stora lövinslaget. Även kring Röberget är naturvärdena mycket höga, med stor bergbrant,

mycket stort lövinslag och rikligt med död ved. Objektet är mycket artrikt och hyser ett stort antal rödlistade arter. Västra Trollaldalen ingår i Kilsbergen som av Länsstyrelsen utpekats som en värdefull barrskogstrakt och som är av riksintresse för naturvärden. Objektet ingår i ett kluster av värdefulla objekt.

Källor

1. Länsstyrelsen i Örebro län. 1984. Naturvårdsöversikt Örebro län, publikation nr 1984:5. 2. Löfgren, L. & Andersson, M. 1998. Kilsbergen - Naturinventering för landskapsplanering. Örebro kommun och Hopajola.



Skala 1:15 000

2750 Skansberget

Kommun	Örebro	Totalareal	29 ha
Naturgeografisk region	27	Areal land	29 ha
Objektskategori	U1	Areal vatten	0 ha
Markägare	Sveaskog	Areal produktiv skogsmark	29 ha

Areal värdekärna	19 ha	Areal skyddszon	0 ha
Areal utvecklingsmark	7 ha	Areal arronderingsmark	3 ha

Kriterier för urval

- Större naturskog
- Ingår i värdefull barrskogstrakt
- Gränisar till värdefullt område utanför det statliga innehavet
- Ingår i ett kluster av värdefulla områden

Beskrivning av området

Skansberget ligger i ett område som av Naturvårdsverket (2000) bedömts vara av riksintresse för naturvården och gränisar till det blivande reservatet Blackstahyttan. Den centrala delen i objektet består av Skansbergets krön, där det finns en fornborg med vacker utsikt. Skogen består på toppen av gamla knotiga tallar och enstaka granar. Söder och väster om krönet finns en blockrik och frisk sluttning med storvuxna granar och lågor i ett flerskiktat bestånd, gamla sälgar och aspar, samt en del björk. Västsluttningen går ned till den bäckravin som utgör den östliga gränsen till Blackstahyttan. Den östra sluttningen är blockig med en del lågor intill bäcken som avvattnar Stora Dammsjön. Längs med bäcken växer gran och björk och den är stundtals bred med små livfulla forsar. I den norra delen finns en yngre gransumpskog med klibbal och björk. Inom objektet återfinns flera signalarter som västlig hakmossa och kötticka.



Talltickan växer på gamla tallar vid fornborgen på Skansbergets topp. Foto: Kjell Store

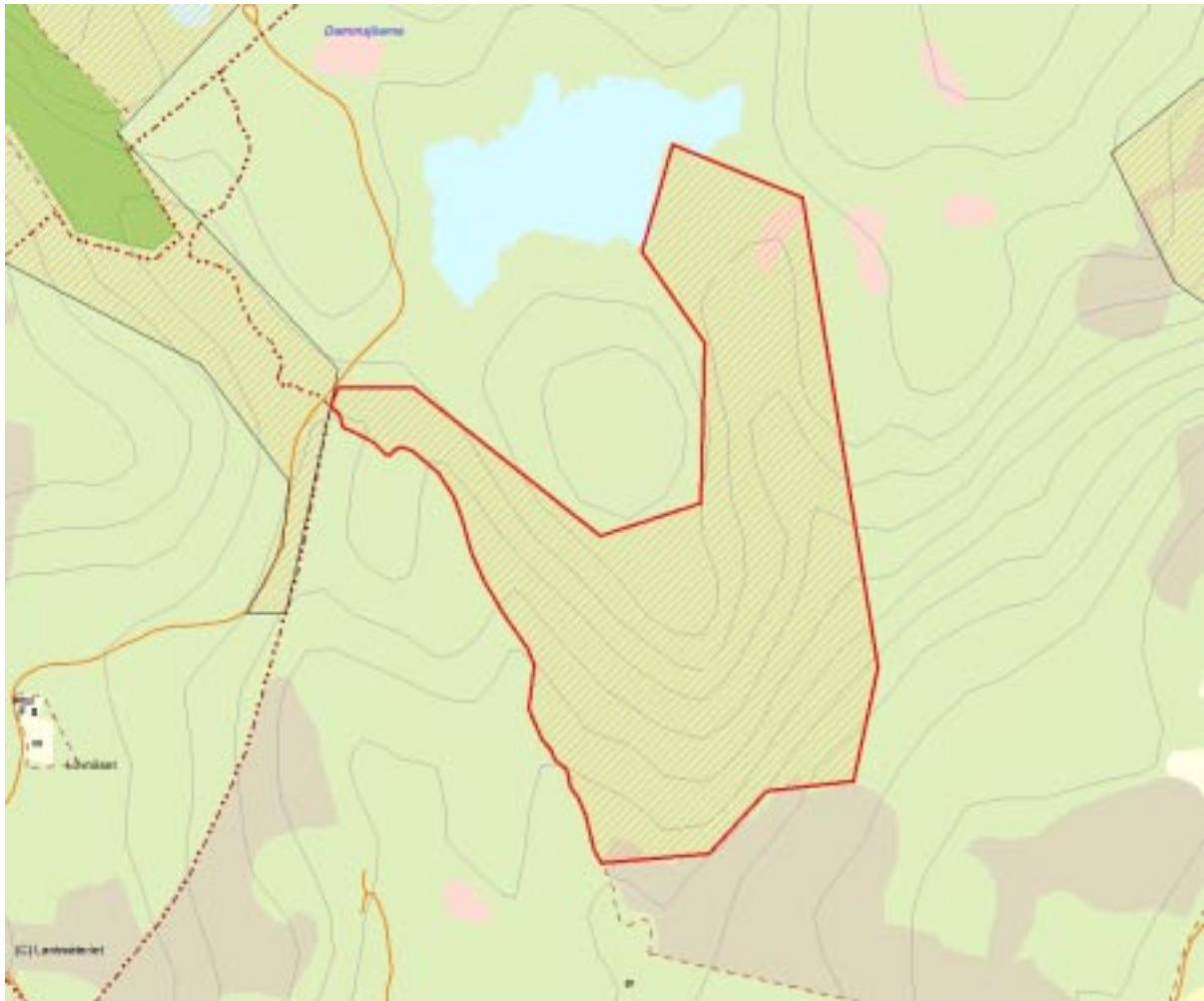
Länsstyrelsens bedömning

Objektet har höga naturvärden knutna till den naturskogsartade barrskogen i form av den gamla tallskogen på Skansbergets topp och den högvuxna och flerskiktade granskogen längs sluttningarna med flera signalarter. Objektet ingår i Kilsbergen som av Länsstyrelsen utpekats som en värdefull barrskogstrakt och har

av Naturvårdverket bedömts vara av riksintresse för naturvården. Objektet ingår i ett kluster av värdefulla objekt och gränsar till det blivande reservatet Blackstahyttan, liksom till objektet Östra Trolldalen. Tillsammans bildar de tre objekten ett större sammanhängande område med naturskogsartad skog.

Källor

1. Länsstyrelsen i Örebro län. 1984. Naturvårdsöversikt Örebro län, publikation nr 1984:5. 2. Löfgren, L. & Andersson, M. 1998. Kilsbergen - Naturinventering för landskapsplanering. Örebro kommun och Hopajola.



Skala 1:10 000

2749 Alkotteberget

Kommun	Örebro	Totalareal	30 ha
Naturgeografisk region	27	Areal land	30 ha
Objektskategori	U1	Areal vatten	0 ha
Markägare	Sveaskog	Areal produktiv skogsmark	30 ha

Areal värdekärna	18 ha	Areal skyddszon	0 ha
Areal utvecklingsmark	10 ha	Areal arronderingsmark	2 ha

Kriterier för urval

- Mindre naturskog
- Artrik
- Ingår i värdefull barrskogstrakt
- Gränisar till värdefullt område utanför det statliga innehavet
- Ingår i ett kluster av värdefulla områden

Beskrivning av området

Alkotteberget är ett varierat område i en SO-sluttning av Kilsbergsbranten, delvis kalkpåverkad med rik flora. Objektet ansluter i öster till det blivande reservatet Ullavi klint som av Naturvårdsverket (2000) bedömts vara av riksintresse för naturvården. Den östra delen av objektet Alkotteberget faller inom det område som är av riksintresse. Det är en sydvänd sluttning påverkad av sentida skogliga åtgärder, men trots detta finns höga naturvärden. Mellan de uppstickande bergimpedimenten med äldre tall finns fuktiga partier med gran och rikligt med lövträd. I svackorna finns surdråg och partier av gransumpskog med inslag av klibbal. Här finns en del lågor av gran, men även av lövträd. Genom de rikare partierna i objektets mitt ringlar sig en bäck ned för sluttningen. Här finns ett buskskikt av hassel, skogstry och olvon, medan fältskiktet domineras av ormbunskväxter. Lövinslaget är här mycket stort med äldre björk och asp, men framför allt yngre lövträd av björk, asp, ask, klibbal, alm och rönn, samt hägg och hassel. Det finns även torrare hållmarkspartier med klappersten och ett glest trädskikt med äldre tall, gran och asp. På hållmarken finns också inslag av ask, alm, björk, lönn och rönn, samt i buskskiktet berberis, enbuskar och vresros. Ett område med äldre varphögar har kalkpåverkan med ett kalkgynnade fältskikt, bl a blåsippa och tibast. I öster där objektet ansluter till Ullavi klint är det mer näringsfattigt med ett glest trädskikt av

tall och asp och ett fattigare busk- och fältskikt. Den glesa vegetationen och den solexponerade sluttningen gynnar värmeälskande arter i stora delar av objektet. Det bör vara en intressant insektsmiljö, även om inga inventeringar gjorts. Inom objektet har man funnit flera rödlistade arter, t ex skogsfru, liksom signalarter som talticka och rödgul trumpetsvamp.



Den rödlistade kandelabersvampen växer på asplågor vid Alkotteberget. Foto: Kjell Store

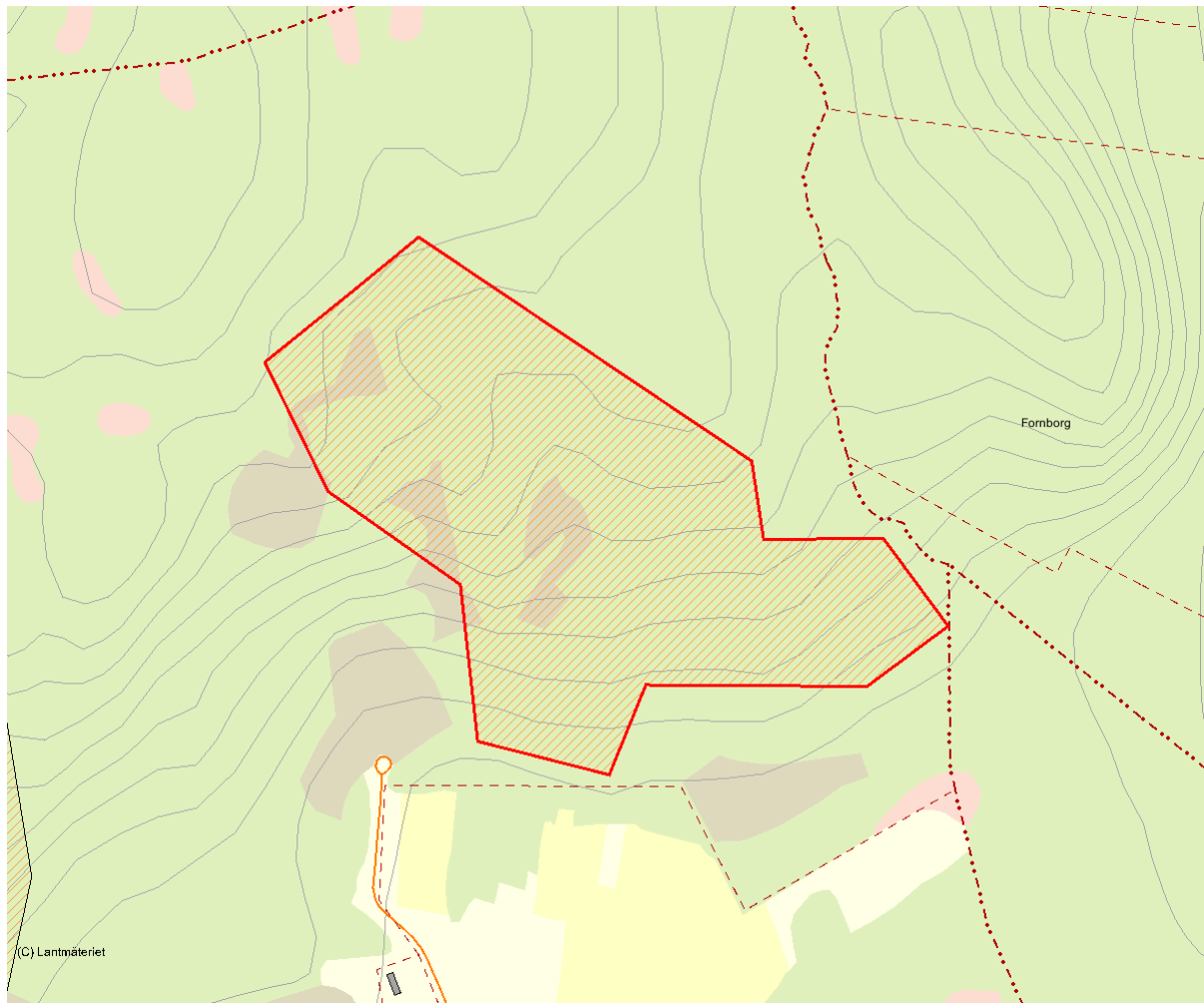
Länsstyrelsens bedömning

Naturvärdena är knutna till bergkrön med äldre tall och fuktiga surdråg med gran och löv. Mycket intressant är även det glesbevuxna klapperstensområdet, med sina gamla tallar, stora lövinslag och värmekrävande arter. Objektet har ett artrikt träd- och buskskikt med både rödlistade arter och krävande signalarter. Det är sannolikt en värdefull och artrik

insektsmiljö, som uppvisar stora likheter med det värdefulla objektet Spångabäcken. Alkotteberget ingår i Kilsbergen som av Länsstyrelsen utpekats som en värdefull barrskogstrakt och utgör tillsammans med det blivande reservatet Ullavi klint ett större sammanhängande område med höga naturvärden. Objektet ingår i ett kluster av värdefulla objekt.

Källor

1. Länsstyrelsen i Örebro län. 1984. Naturvårdsöversikt Örebro län, publikation nr 1984:5. 2. Löfgren, L. & Andersson, M. 1998. Kilsbergen - Naturinventering för landskapsplanering. Örebro kommun och Hopajola.



Skala 1:10 000

2755 Östra Trolldalen

Kommun	Örebro	Totalareal	74 ha
Naturgeografisk region	27	Areal land	72 ha
Objektskategori	U1	Areal vatten	3 ha
Markägare	Sveaskog	Areal produktiv skogsmark	66 ha

Areal värdekärna	36 ha	Areal skyddszon	0 ha
Areal utvecklingsmark	7 ha	Areal arronderingsmark	7 ha

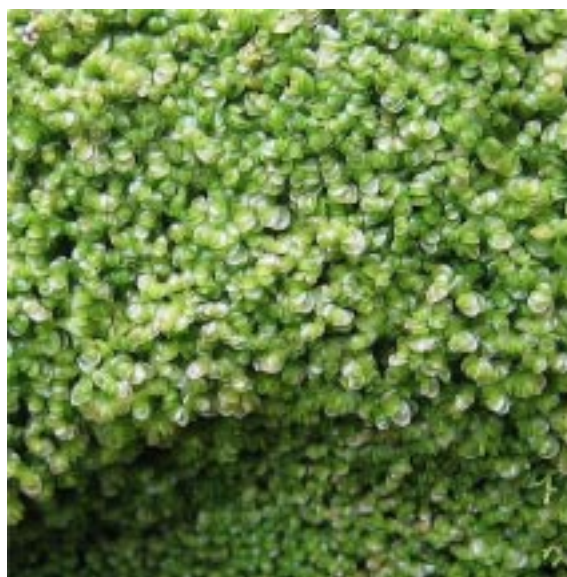
Kriterier för urval

- Större naturskog
- Representativt för regionen
- Artrik
- Värdefull livsmiljö för rödlistade arter
- Ingår i värdefull barrskogstrakt
- Berör befintligt Natura 2000-objekt
- Gränsar till värdefullt område utanför det statliga innehavet
- Gränsar till befintligt naturreservat
- Ingår i ett kluster av värdefulla områden

Beskrivning av området

Objektet är en utvidgning av Trolldalens naturreservat med huvudsakligen naturskogsartad barrskog runt om det befintliga reservatet. Reservatet är Natura 2000-område och hela det aktuella objektet ligger i ett område som Naturvårdsverket (2000) bedömt vara av riksintresse för naturvården. Norr om reservatet finns bl a ett nyckelbiotopklassat granskogsbestånd och ett område med kärrskog och kärrartad öppen våtmark med en bäck som sedan rinner in i reservatet. I väster tillkommer en källpåverkad grandominerad sluttning med rik markvegetation. Bitvis är skogen grovvuxen och högstammig med inslag av grov asp, björk, rönn, sälg och tall. Det är rikligt med död ved av gran och asp, samt lodytor och block. Österut tillkommer flerskiktad barrskog med inslag av löv, som även innefattar Lilla Dammsjön och Kortjärnen. Söder om reservatet finns i anslutning till bäcken en sumpskog med ung lövskog som knyter ihop området med det blivande reservatet Blackstahyttan. Reservatet består av en djupt nedskuren sprickdal med hög luftfuktighet som hyser flera uttorkningskänsliga rödlistade arter. I objektet kring reservatet finns signalarter som

garnlav, kattfotslav och korallrot.



Mossan purpurmylia har en av sina få länsförekomster i Östra Trolldalen. Foto: Kjell Store

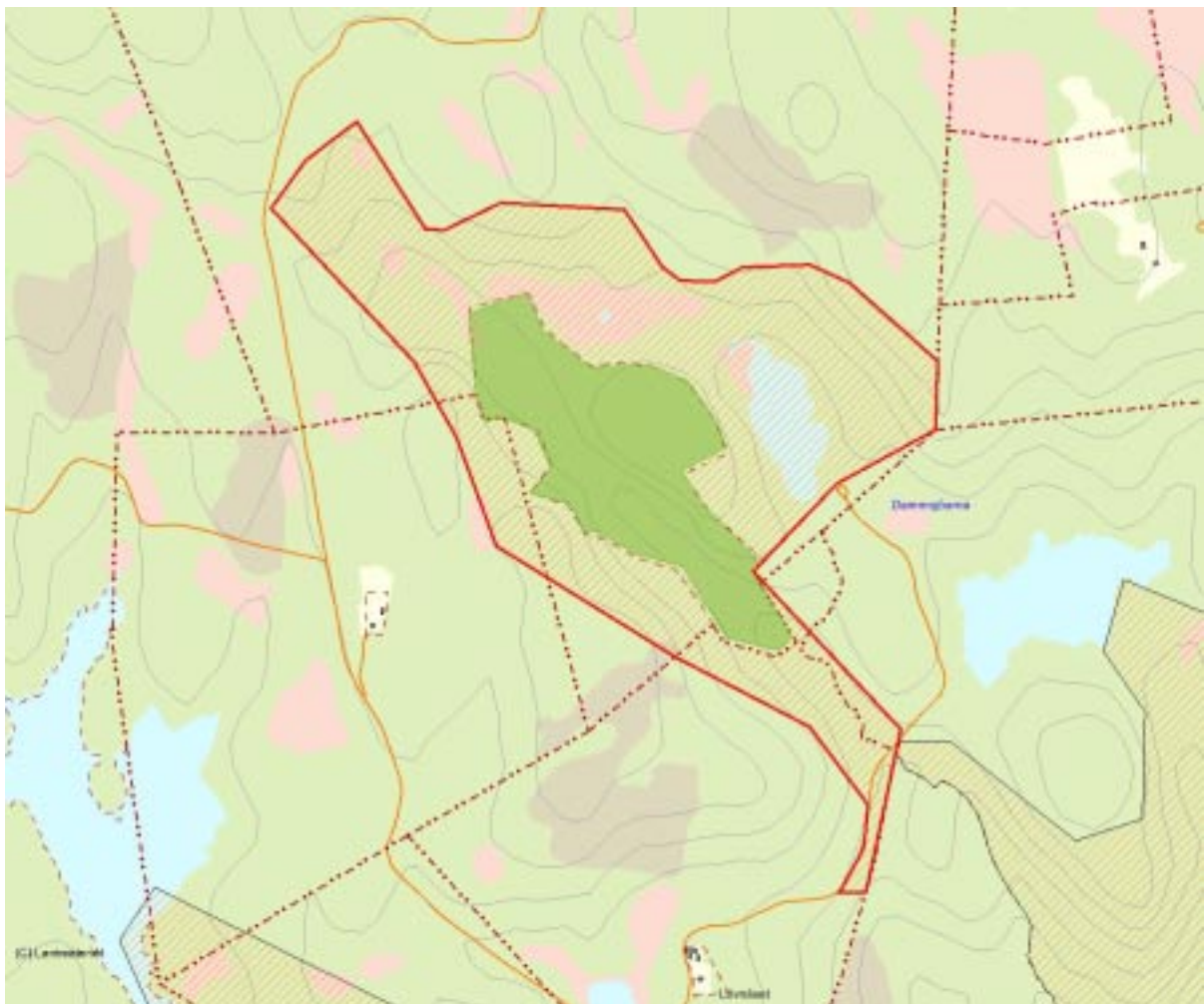
Länsstyrelsens bedömning

Objektet, som utgörs av omgivningarna kring sprickdalen, hyser stora naturvärden i form av naturskogsartad barrskog. Där finns grovvuxen flerskiktad granskog med stort lövinslag, död ved och sumpskog. Objektet kommer dessutom att stärka skyddet för många fuktkrävande arter i sprickdalen som utgör det nuvarande reservatet. En annan aspekt är sammankopplingen till det blivande reservatet Blackstahytan i söder, liksom till objektet Skansberget. Bäckens och dess närmaste omgivning blir

den förenande länken i ett större skyddat område. Det är viktigt ur ett landskapsekologiskt perspektiv, med tanke på spridning och överlevnad för områdets sällsynta och krävande arter. Objektet ligger i Kilsbergen som av Länsstyrelsen utpekats som en värdefull barrskogstrakt. Det nuvarande reservatet är Natura 2000-område och ligger tillsammans med det omgivande objektet i ett område av riksintresse för naturvärden. Östra Trolldalen ingår i ett kluster av värdefulla objekt.

Källor

1. Länsstyrelsen i Örebro län. 1984. Naturvårdsöversikt Örebro län, publikation nr 1984:5. 2. Löfgren, L. & Andersson, M. 1998. Kilsbergen - Naturinventering för landskapsplanering. Örebro kommun och Hopajola.



Skala 1:15 000

2752 Norra Trolldalen

Kommun	Örebro	Totalareal	125 ha
Naturgeografisk region	27	Areal land	123 ha
Objektskategori	U1	Areal vatten	2 ha
Markägare	Sveaskog	Areal produktiv skogsmark	114 ha
Areal värdekärna	82 ha	Areal skyddszon	0 ha
Areal utvecklingsmark	16 ha	Areal arronderingsmark	17 ha

Kriterier för urval

- Större naturskog
- Representativt för regionen
- Artrik
- Värdefull livsmiljö för rödlistade arter
- Ingår i värdefull barrskogstrakt
- Hög grad av naturlighet
- Ingår i ett kluster av värdefulla områden

Beskrivning av området

Norra Trolldalen utgörs av en relativt trång sprickdal som bitvis är oländig med branta bergbranter och stup. Sprickdalen och ett stort område norrut är av Naturvårdsverket (2000) bedömt vara av riksintresse för naturvärden och stora delar av objektet är klassat som nyckelbiotop. Här finns inslag av blockrika rasbranter och lodytor med fuktiga sipperstråk i hela sprickdalen. Skogen i Norra Trolldalen består av barrskog dominerad av gran, med ett varierat inslag av löv. I branterna finns naturskogsartade bestånd och resten av dalen är bevuxen med barrskog med inslag av löv: asp, björk, rönn, sälg, klibbal, samt enstaka inslag av hassel och lönn. I den sydöstra delen är lövinslaget rikare och här finns även ask. I sprickdalens botten rinner en bäck som slingrar sig genom dalen och på ett ställe finns ett mindre vattenfall. Norr om sprickdalen kring de båda Klockarhyttesjöarna växer en flerskiktad barrnaturskog i kuperad terräng, med omväxlande hållmark och blöta stråk. Det finns ett inslag av löv, bl a asp, björk, sälg, rönn och i fuktiga partier klibbal. Norrut fortsätter området med inslag av källdråg, branter, lågor, mossiga block mm. I den övre delen finns rester av en gammal gruva med vattenfyllda brott och nedanför finns en blockig rasbrant med mycket asp. I nordost finns ett nyckelbiotopsklassat 170-årigt bestånd med välsluten och grandominerad barrblandskog med inslag av tall och björk. I beståndet finns flera gamla och grova tallar och granar, samt torrträd

och lågor av barr och löv. Bergslagsledens sträckning går genom flera delområden av objektet. Det är mycket artrikt med de rödlistade arterna mindre hackspett, berguv, brunpudrad nållav, skorpigelélav, aspgelélav, norsk näverlav, kandelabersvamp, gullmurkling, gränsticka, vedtrappmossa, vedsäcksmossa, timmerscapania och myskmåra. Till detta kommer flera krävande signalarter.



Klockarhyttebäcken rinner igenom Norra Trolldalen. Foto: Kjell Store

Länsstyrelsens bedömning

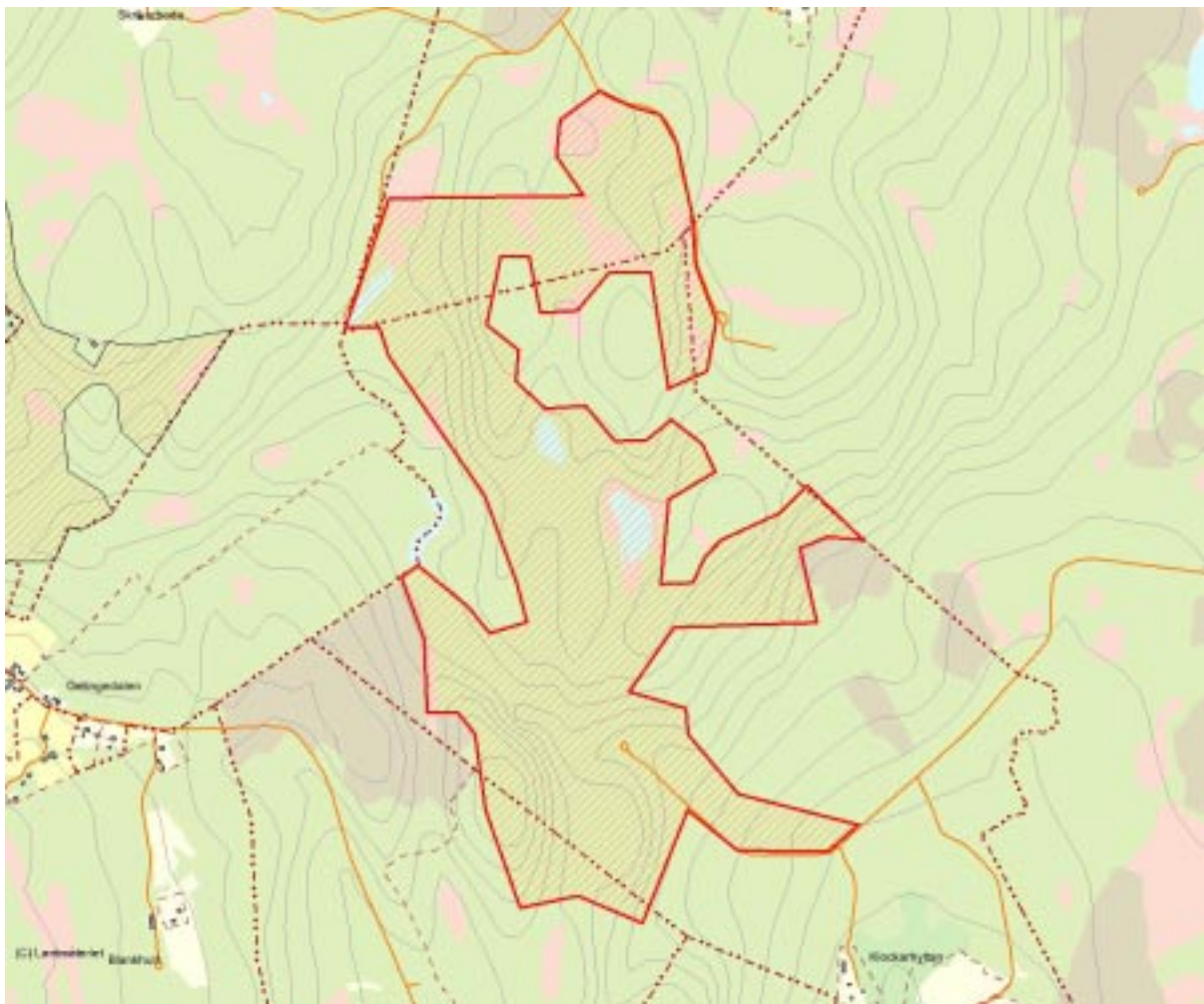
Norra Trolldalen bildar ett större sammanhängande skogsområde med naturskogsartad boreal skog i kombination med en dramatisk topografi.

Naturvärdena är knutna till den djupa sprickdalen, flerskiktad barrblandskog, högt lövinslag, hög luftfuktighet, kuperad och blockrik terräng och ostörd hydrologi med surdråg, bäckar och kärr. Flera av skogsbestånden är mycket gamla med en stor andel gamla träd och

med mycket död ved. Till detta kommer en lång lista med rödlistade arter och signalarter. Objektet ingår i Kilsbergen som av Länsstyrelsen utpekats som en värdefull barrskogstrakt och objektet ligger inom ett område av riksintresse för naturvården. Norra Trolldalen ingår i ett kluster av värdefulla objekt och är mycket skyddsvärt genom sina höga naturvärden knutna till den naturskogsartade skogen.

Källor

1. Store, K. 1999. Norra Trolldalen - En översiktlig naturvärdesinventering. Länsstyrelsen i Örebro län, Manus.
2. Länsstyrelsen i Örebro län. 1984. Naturvårdsöversikt Örebro län, publikation nr 1984:5.
3. Löfgren, L. & Andersson, M. 1998. Kilsbergen - Naturinventering för landskapsplanering. Örebro kommun och Hopajola.



Skala 1:20 000

2751 Kalltjärnen

Kommun	Örebro	Totalareal	41 ha
Naturgeografisk region	27	Areal land	39 ha
Objektskategori	U1	Areal vatten	3 ha
Markägare	Sveaskog	Areal produktiv skogsmark	35 ha

Areal värdekärna	26 ha	Areal skyddszon	0 ha
Areal utvecklingsmark	8 ha	Areal arronderingsmark	0 ha

Kriterier för urval

- Större naturskog
- Ingår i värdefull barrskogstrakt
- Gränsar till värdefullt område utanför det statliga innehavet
- Ingår i ett kluster av värdefulla områden

Beskrivning av området

Kring Kalltjärnen växer det flerskiktad naturskogsartad skog som domineras av gran. Objektets norra del är småkuperad med en 120-årig granskog med inslag av tall. Vid mindre blöthål och fuktiga svackor återfinns lövträd, främst i form av björk och klibbal, men även asp. Här finns en viss förekomst av lågor och torrträd av framför allt barrträd. Sydost om tjärnen växer en högstammig och grovvuxen granskog i 100-årsåldern med inslag av grovvuxen tall och björk. I objektet finns flera signalarter. Objektet är av stort intresse för friluftslivet som strövområde och genomkorsas av ett flertal stigar och leder. Vid Kalltjärnen finns en övernattningsstuga och vid Stora Ryggsjön ett vindskydd. Objektet gränsar till ett värdefullt objekt på privat mark som hyser mycket höga naturvärden. Naturskogen på den privata delen hyser flera rödlistade arter och tillsammans bildar de båda objekten ett värdefullt sammanhängande skogsområde.



Bloticka växer på granlågor vid Kalltjärnen. Foto: Kjell Store

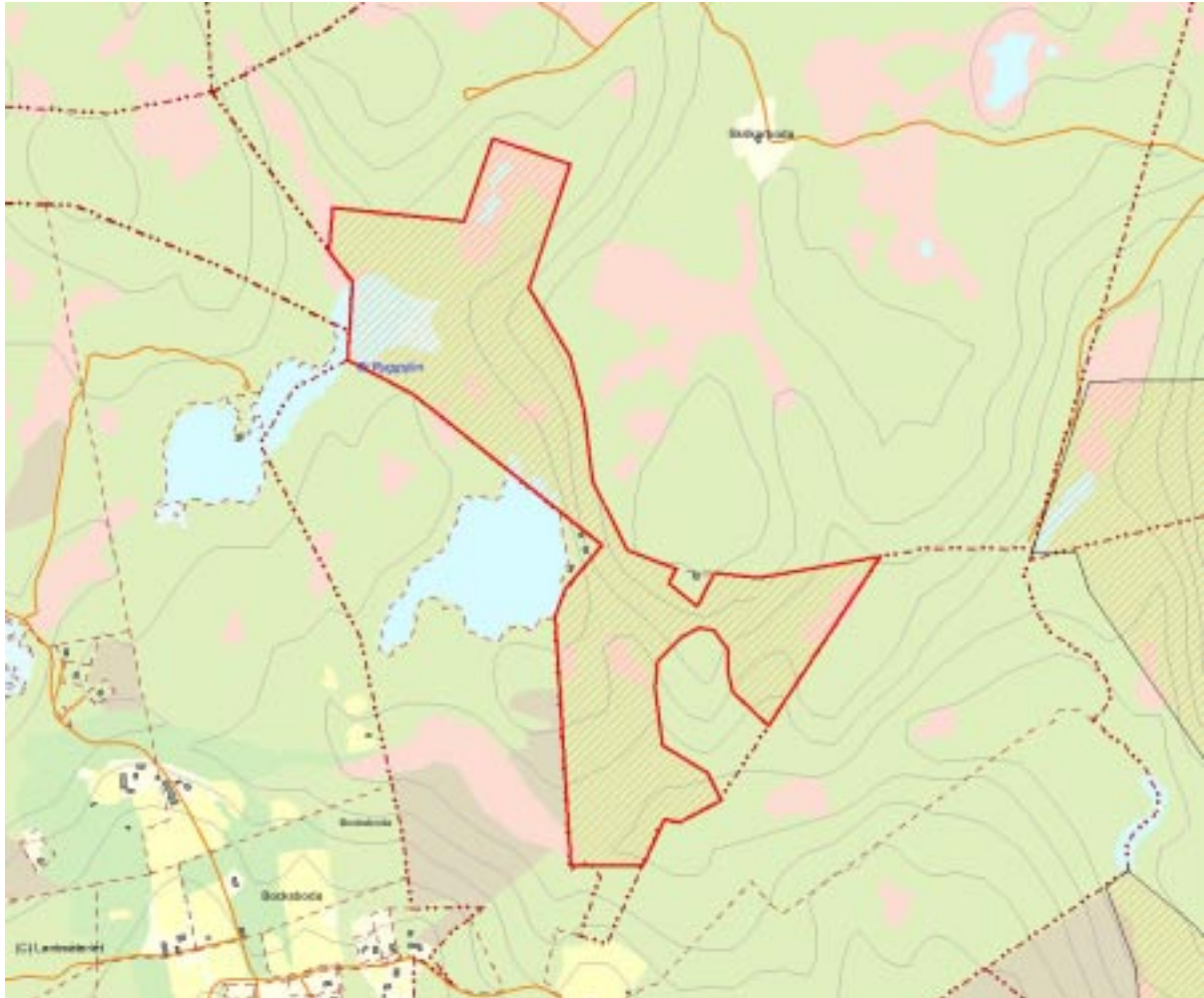
Länsstyrelsens bedömning

Objektet har höga naturvärden knutna till den flerskiktade granskogen och är flitigt nyttjat av friluftslivet. Det bildar tillsammans med det artrika och värdefulla objektet på privat mark ett mycket värdefullt sammanhängande skogsområde. Objektet ingår i Kilsbergen som

av Länsstyrelsen utpekats som en värdefull barrskogstrakt och ingår i ett kluster av värdefulla objekt. Objektet vid Kalltjärnen är mycket skyddsvärt genom sina höga naturvärden knutna till den naturskogsartade skogen och sin ihopkoppling till objektet på privat mark.

Källor

1. Länsstyrelsen i Örebro län 1984. Naturvårdsöversikt Örebro län, publikation nr 1984:5. 2. Löfgren, L. & Andersson, M. 1998. Kilsbergen - Naturinventering för landskapsplanering. Örebro kommun och Hopajola.



Skala 1:15 000

2765 Amboberget

Kommun	Örebro, Nora	Totalareal	65 ha
Naturgeografisk region	27	Areal land	65 ha
Objektskategori	U1	Areal vatten	0 ha
Markägare	Sveaskog	Areal produktiv skogsmark	61 ha

Areal värdekärna	46 ha	Areal skyddszon	0 ha
Areal utvecklingsmark	10 ha	Areal arronderingsmark	0 ha

Kriterier för urval

- Större naturskog
- Representativt för regionen
- Ingår i värdefull barrskogstrakt
- Särskild betydelse för friluftsliv

Beskrivning av området

Amboberget domineras av en närmare 2 km lång bergbrant vänd mot S, SO, Ö, NO och norr. Flera kraftiga stup avlöses av rasbranter och blockrika sluttningar. Höjdskillnaden är markant (120 - 205 m.ö.h) och utsikten bitvis mäktig. Skogen i branten är talldominerad med inslag av gran, asp, björk och rönn, till stor del impedimentartad och mycket gammal. Ovanför krönen finns naturskogsartad barrskog. Här är åldersspridningen ganska hög och inslag av enstaka lövträd samt tallöverståndare förekommer. Tillgången på död ved är varierande, men fläckvis hög. I branterna f.f.a. i form av torrlågor av barr och löv, uppe på krönet finns död ved i form av vinfällda kantzoner, gamla röt eller insektsangrepp. Ambobergets krön med omgivning domineras av en gles och flerskiktad barrskog med en jämn frekvens av gamla 250-300 åriga tallöverståndare. dessa bestånd är svagt genomhuggna med spår efter kolning i form av ett par kolbottnar. Norrut övergår skogen återigen i en grandominera barrskogstyp där det i norrbranten finns inslag av löv: asp, rönn, björk och sälg. Norrbranten är blockrik och innehåller flera fina lodytor, nord eller nordostvända, fuktiga och beskuggade, tillgången på död ved är god här. Som en krans runt nord- och nordöstsluttningen finns ett lövdominerat tätvuxet bestånd i 40 års åldern. Beståndet har uppkommit efter en avverkning, enstaka äldre träd finns kvar i det, även gamla

tallöverståndare och lågor. I Östbranten står en mycket fin tallnaturskog i 200 års åldern, nedanför denna breder sig Ambomossen ut, kantad av gles skvattramtallskog. Korp häckar i branten, tretåig hackspett observerades under inventeringen. Bergslagsleden går genom områdets södra halva



Barrblandskogen på Amboberget innehåller gott om gamla tallöverståndare. Foto: Kjell Store

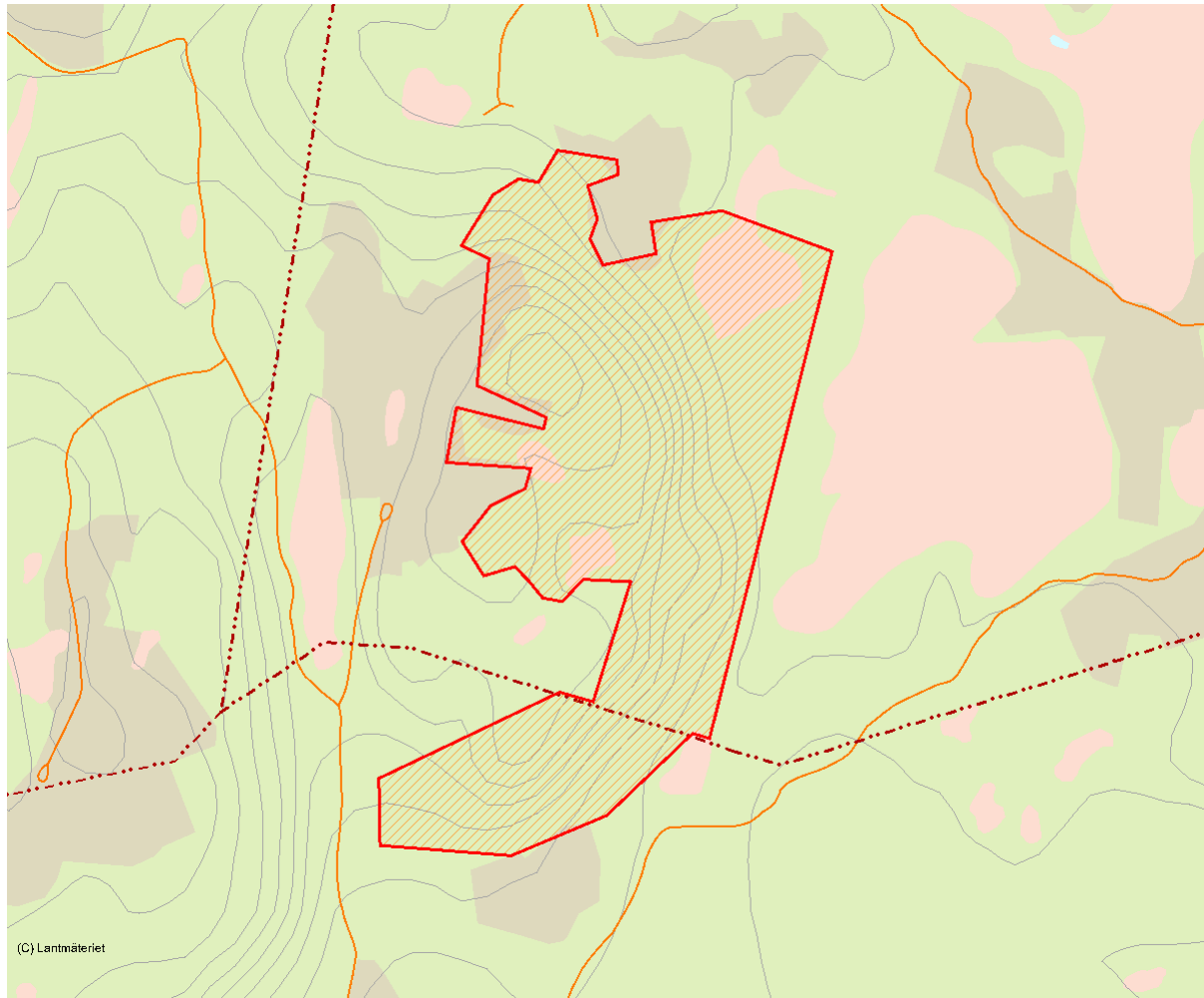
Länsstyrelsens bedömning

De höga naturvärdena utgörs här av berg- och rasbranterna med exponering från söder till norr, de gamla tallarna och tallbeståndet, tillgång på död ved, ornitologiska värden. Bergsgladsleden tillsammans med utsikten gör att området är

välbesökt. Amboberget är det största objektet i ett kluster av flera mindre, det är även synligt från intilliggande värdefulla områden i öster och sydväst. Objektet ingår i en av länsstyrelsen utpekade värdefulla barrskogstrakter.

Källor

1. Översiktlig naturvärdesinventering av skog i Nora kommun. Kjell Store 1995 2. Assi Domän AB "NBI" Peter Alverblad. Svs 1996 3. Kilsberginventeringen. Michael Andersson. Lars Lövgren. Örebro kommun 1998



Skala 1:15 000

2701 Ängsmossetjärnarna

Kommun	Karlskoga	Totalareal	220 ha
Naturgeografisk region	28b	Areal land	213 ha
Objektskategori	U1	Areal vatten	7 ha
Markägare	Sveaskog	Areal produktiv skogsmark	176 ha

Areal värdekärna	134 ha	Areal skyddszon	0 ha
Areal utvecklingsmark	29 ha	Areal arronderingsmark	15 ha

Kriterier för urval

- Större naturskog
- Värdefull livsmiljö för rödlistade arter
- Ingår i värdefull barrskogstrakt
- Hög grad av naturlighet
- Ingår i ett kluster av värdefulla områden

Beskrivning av området

Ängsmossetjärnarna är ett höjdlägesområde med långsträckta myrar, tjärnar och äldre barrskog i en tilltalande mosaik (179-250 m ö h). I ytterområdena är terrängen bitvis rejält kuperad med flera små sprickdalar och branter. Mängder av stora stenblock, ibland staplade på varandra med hålrum och krypin, förstärker områdets otillgänglighet och vildmarksprägel. Skogen är karakteristisk för höjdlägena i trakten och skiftar mellan gles talldominerad skog av kråkbär-ljungtyp och något mer slutna partier med flerskiktad blåbärgranskog. En stor andel sumpskog finns i randområdena till myrarna. Spridda lövträd förekommer av björk, asp, sälg, rönn, lönn och skogslind. De två sistnämnda lövträdsslagen finner man i branterna vid Lönnhålsberget i norr. Beståndsåldrarna varierar mellan 100-180 år. Tallöverståndare med uppskattade maxåldrar omkring 300-350 år är vanliga. Omfattande barkborreangrepp och stormfällningar har under de senaste 30 åren skapat stora mängder död ved i framför allt granskogen, där ansamlingar av granlågor ligger i bråtar. Grova tallbrandstubbar i granskog påminner om att området tidigare varit brandfrekvent och rimligen haft en annan trädslagsfördelning än idag. Den utstickande sydöstra delen av avgränsningen består av ett cirka 100 ha stort brandfält, som brann hårt under en vecka torrsommaren 1994. Huvuddelen av den brunna arealen var ungskog men också äldre skog berördes av skogselden. Svedjenäva fanns i stora

mängder på brandfältet de första åren. Ett stort antal signalarter och rödlistade kryptogamer har konstaterats i området, liksom arealkrävande gammelskogs fåglar som tjäder och tretåig hackspett. Den 100 hektar stora brännan är lämnad till självföryngring och har förutsättningar att i framtiden utvecklas till en lövrik barrnaturskog.

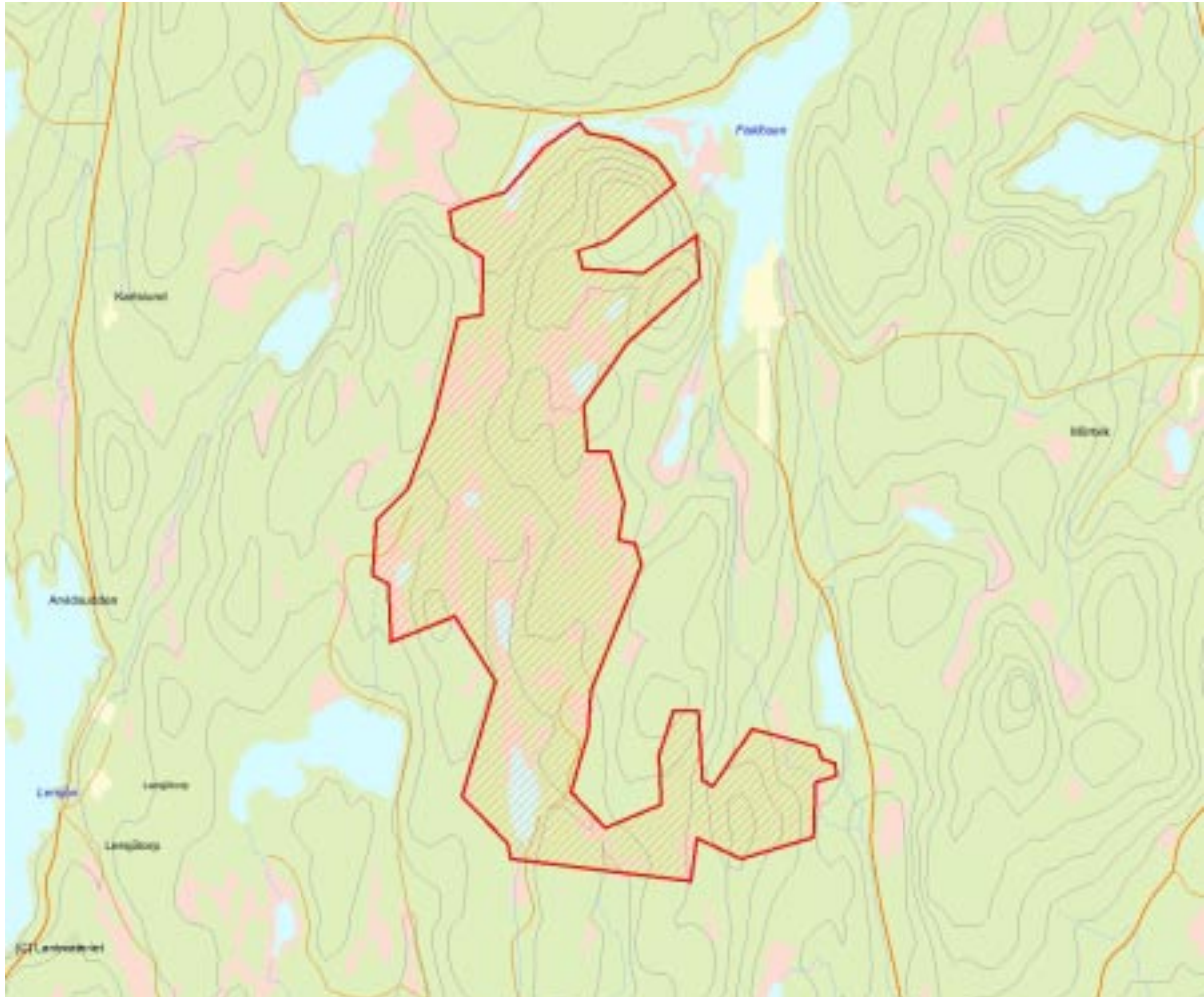


Tallnaturskog intill Ängsmossetjärnarna. Foto: Jim Hellquist

Länsstyrelsens bedömning

Objektet har höga naturvärden knutna till såväl tidiga som sena successionsstadier av brandpräglad boreal skog, kontinuitet av lövträd, död ved och hög luftfuktighet. Ett ganska stort antal signal- och rödlistade arter är kända från området. Objektet

är beläget i en del av länet som länsstyrelsen utpekat som en värdefull barrskogstrakt, med en koncentration av blivande och befintliga naturreservat. Objektet Ängsmossetjärnarna har stor betydelse för bevarande av biologisk mångfald i regionen.



Skala 1:30 000

2761 Skärmabodabergen

Kommun	Nora	Totalareal	222 ha
Naturgeografisk region	27	Areal land	222 ha
Objektskategori	U1	Areal vatten	0 ha
Markägare	Sveaskog	Areal produktiv skogsmark	219 ha

Areal värdekärna	168 ha	Areal skyddszon	0 ha
Areal utvecklingsmark	46 ha	Areal arronderingsmark	4 ha

Kriterier för urval

- Större naturskog
- Representativt för regionen
- Värdefull livsmiljö för rödlistade arter
- Ingår i värdefull barrskogstrakt
- Särskild betydelse för friluftsliv
- Hög grad av naturlighet
- Gränsar till befintligt naturreservat
- Ingår i ett kluster av värdefulla områden

Beskrivning av området

Skärmabodabergen (elevationen varierar mellan 80-160 möh), vid Kilsbergens nordöstligaste förkastningsbrant, utmärks av mycket höga skyddsvärden, såväl biologiska som geologiska. Områdets topografi är unik i länet med en starkt småkuperad terräng som domineras av flera bergspartier med mycket framträdande 25 till 40 meter höga bergstoppar, ofta relativt kala och endast beväxna med gamla krokiga tallar. "Istidsbildningar av typen branta, isslipade bergsstup, enskilda dramatiskt placerade flyttblock av anmärkningsvärd storlek, is- och vattensprängda bergspartier, förkastnings- och sprickbranter och framförallt den unika ansamlingen av monumentala blockanhopningar, ofta med ansenliga underliggande grottbildningar" (CA.Lindsten). Nedanför och runtomkring dessa kalare urberg står en bitvis osannolik och i länet unik tallnaturskog, inslag av tallurskog finns här med trädåldrar på över 400 år, flera av bestånden dessutom på produktiv skogsmark. Gammelskogen tillsammans med den dramatiska terrängen har resulterat i att området är mycket välbesökt. Här finns bl.a. en väl iordninggjord äventyrsled som sträcker sig kilometervis genom områdets olika bergspartier och skogar. Mellan natur- och urskogsinslagen finns naturskogsartade barrblandskogar, barrblandskogar, lövbarrskog där ålderskalsserna pendlar mellan 50 - 180 år, enstaka inslag av tall- och granöverståndare i 200 - 400 års åldern finns överallt. Tillgången på död ved

är bitvis mycket god i branter och sluttningar samt i ur- och naturskogsbestånden. Här finns gott om död ved i olika nedbrytningsstadier och dimensioner, både stående och liggande. Tallar och aspar med rikligt av bohål är vanligt. lövrika ungskogspartier mellan några av bergen har tagits med för att få en bra arrondering av området.



Barnnaturskog med urskogsfragment vid Dömåsen. Foto: Kjell Store

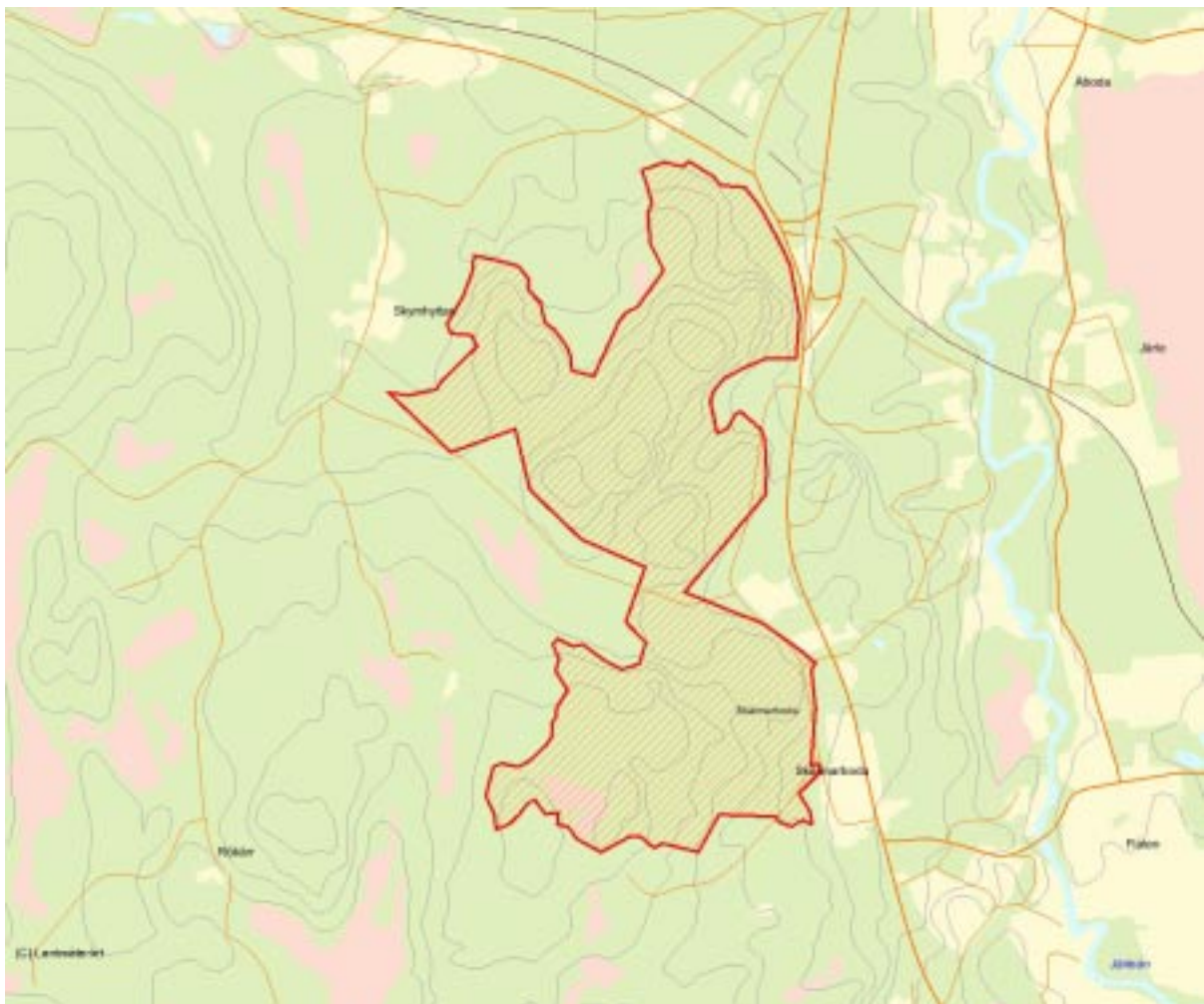
Länsstyrelsens bedömning

Skogsområde med mycket höga naturvärden, geologiskt värdefullt och ett område av stor vikt för det rörliga friluftslivet med vandringsleder och flertalet utsiktsplatser. Tallnatur- och urskogarna i område tillhör de äldsta kvarvarande i länet. Området är mycket lättillgängligt och redan ett välkänt och populärt utflyktsmål. Fynd av flera rödlistade arter knutna till

tallnurskog. Området kommer snabbt att få mer död ved då många av bestånden är gamla. De rikliga inslaget av löv (20 - 60%) i ungsogsbestånden utgör även en bra grund för framtida utvecklingsmöjligheter i mellanliggande partier. Området är just nu ett av de mest skyddsvärda i länet. Området ingår även i ett av länsstyrelsen utpekade värdefulla barrskogstrakter

Källor

1. Assi Domän AB "NBI". Peter Alverblad. Svs 1996 2. Översiktlig naturvärdesinventering av skog i Nora kommun. Kjell Store 1997 3. Kilsberginventeringen. Michael Andersson. Lars Lövgren. Örebro kommun 1998 4. Skärmarbodabergen. Vandringsområde med unik ansamling av monumentala istidsminnen i Örebro län. Kilsbergfrämjandet. Carl Anders Lindstén 2002



Skala 1:30 000

2703 Lobergshöjden

Kommun	Karlskoga	Totalareal	38 ha
Naturgeografisk region	28b	Areal land	38 ha
Objektskategori	U1	Areal vatten	0 ha
Markägare	Sveaskog	Areal produktiv skogsmark	34 ha

Areal värdekärna	25 ha	Areal skyddszon	0 ha
Areal utvecklingsmark	4 ha	Areal arronderingsmark	5 ha

Kriterier för urval

- Större naturskog
- Värdefull livsmiljö för rödlistade arter
- Ingår i värdefull barrskogstrakt
- Hög grad av naturlighet

Beskrivning av området

Lobergshöjden är ett gammelskogsområde i västsluttningen och på toppen av en markant bergsrygg med milsvid utsikt (265 m ö h). Den lilla myren Harflyet breder ut sig i en liten dalsänka, som klyver norra delen av bergschrönet. Västsluttningen mynnar ut i en markantare dalgång med ett långsmalt myrdråg - Märksprängardrålet. Bäckens som rinner genom drålet avvattnar tjärnen Märksprängaren. Det humida klimatet förstärks av det rinnande vattnet, topografin och den rika förekomsten av stora stenblock. Hällmarkstallskog växlar med luckig äldre barrskog med vedartat bärris i fältskiktet. Enstaka senvuxna lövträd av vårtbjörk, asp, rönn och sälg står att finna. Stora snödjup vintertid gör att många av granarna är toppbrutna.

Barrskogsbestånden varierar åldersmässigt från drygt 110 år upp till 200 år. Enstaka äldre tallöverståndare uppåt 300-350 år förekommer. Här uppe har lång tid förflutit sedan gallringar gick fram i form av kolvedhuggningar. En välbevarad äldre häststig löper sträckvis parallellt med Märksprängardrålet. Andelen död ved är hög och utgörs framför allt av gränlågor i olika nedbrytningsstadier. Skogen på Lobergshöjden har i forna tider brunnit vid upprepade tillfällen. Kolade tallstubbar och träkol i rotvältor är förhållandevis vanligt. Ett stort antal signal- och rödlistade arter har konstaterats ha sin hemvist

i området. Bland annat förekommer norsk näverlav som epifyt, vilket tyder på lång kontinuitet i trädsiktet och ett under lång tid stabilt och fuktigt mikroklimat. Epifytiska förekomster av norsk näverlav är ovanliga i Örebro län.

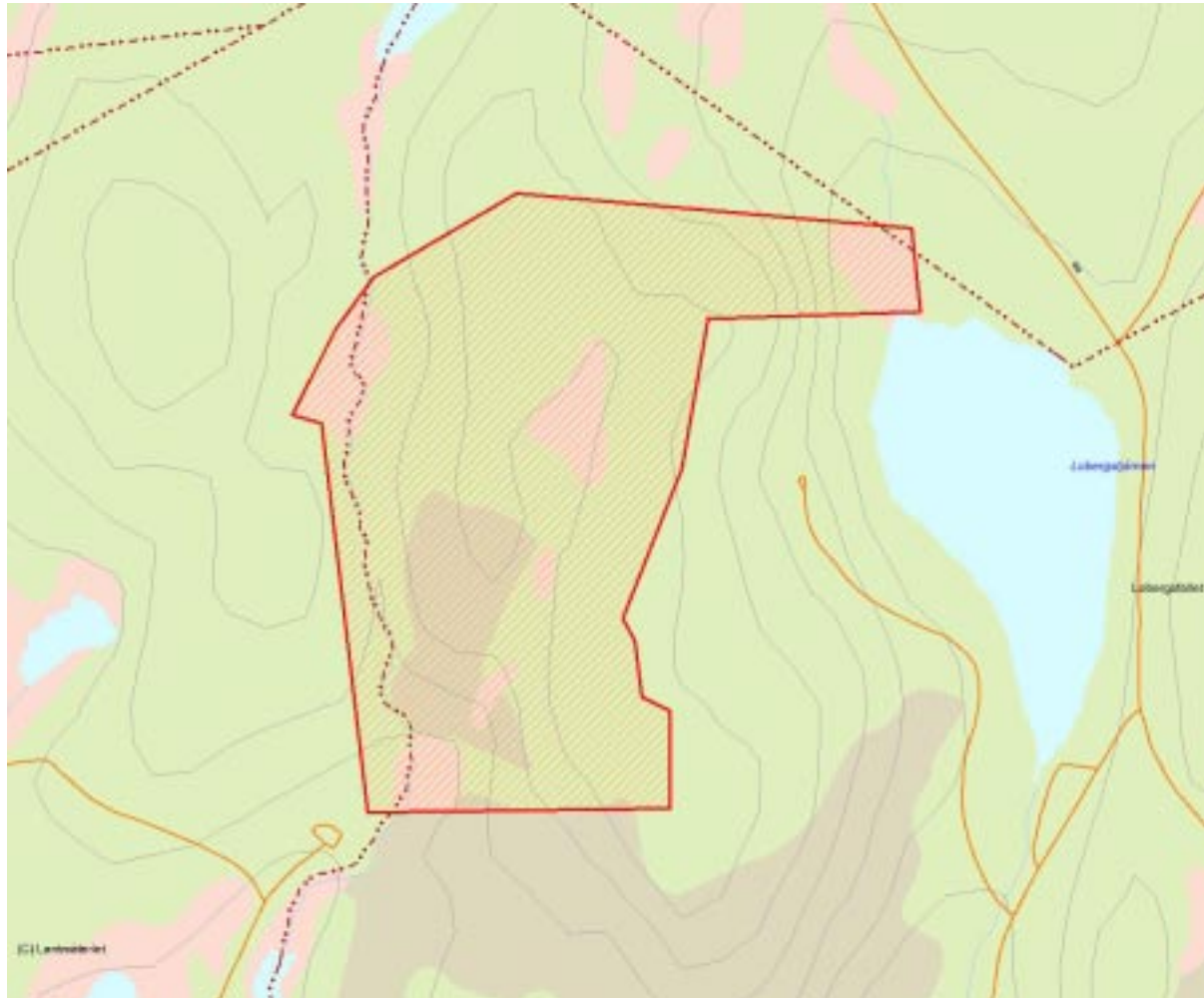


Senvuxen granskog på Lobergshöjdens västsluttning. Foto: Jim Hellquist

Länsstyrelsens bedömning

Lobergshöjden har höga naturvärden knutna till boreal naturskog, till död ved, trädkontinuitet och hög luftfuktighet. Ett stort antal signalarter och rödlistade arter är funna. Objektet

ingår i ett landskap som av Länsstyrelsen utpekats som en särskilt värdefull barrskogstrakt. Lobergshöjden har stor betydelse för bevarande av biologisk mångfald i regionen.



Skala 1:10 000

2700 Gällsjöhöjden

Kommun	Hällefors, Karlskoga	Totalareal	301 ha
Naturgeografisk region	28b	Areal land	298 ha
Objektskategori	U1	Areal vatten	2 ha
Markägare	Sveaskog	Areal produktiv skogsmark	255 ha

Areal värdekärna	208 ha	Areal skyddszon	0 ha
Areal utvecklingsmark	8 ha	Areal arronderingsmark	38 ha

Kriterier för urval

- Större naturskog
- Värdefull livsmiljö för rödlistade arter
- Ingår i värdefull barrskogstrakt
- Hög grad av naturlighet
- Ingår i ett kluster av värdefulla områden

Beskrivning av området

Gällsjöhöjdens krönläge (275-300 m ö h) kläds med en för trakten typisk höjdlägesskog där träden står glest och inslaget är stort av myrar, sumpskogar och flera små tjärnar. En förhållandevis grund sprickdal, Trånge Port, genomkorsar Gällsjöhöjdens östra omgivning. Det humida lokalklimatet tydliggörs av sluttande torvmarker och stora förekomster av hydrofil mossvegetation även i ljusöppen skog. Vegetationsmässigt dominerar tallskogar med kråkbär och ljung i fältskiktet, men även blåbärsgranskog är spridd i området. Träden pendlar uppskattningsvis i höjd mellan 12-20 m. Stora snödjup vintertid skänker en karakteristisk gammelskogssilhuett med smalkroniga granar och ett stort antal toppbrutna träd. Lövträden är sparsamma men utgörs många gånger av trädindivider som är påtagligt märkta av senvuxenhet och hög biologisk ålder. De flesta skogsbestånden på Gällsjöhöjden är gamla och naturskogsartade. Åldrarna har stor spännvidd och pendlar mellan 100-200 år. Överståndare av tall och gran är vanliga och 350-åriga tallar förekommer. En av länets fåtaliga epifytförekomster av skuggblåslav finns på en åldrig gran i området. Spår av forna skogsbränder förekommer bl a som brandljud i ett mindre antal tallöverståndare. I första hand avslöjas dock bränderna av åldrade tallstubbar som kolats vid något av de sista brandtillfällena. Stora delar av Gällsjöhöjden har stått opåverkat av skogsbruk sedan hästen gjorde sin sorti ur skogen. Snöbrott, granbarkborre och stormfällningar

har genererat en hel del död ved med åren. Den stora tillgången på senvuxen, sakta borttynande gran är sannolikt avgörande för att tretåig hackspett häckar i området. Tjäderstammen är förhållandevis stor. Översiktliga artinventeringar förevisar därutöver Gällsjöhöjdens stora betydelse för ett stort antal rödlistade kryptogamer, t ex stjärntagging, skrovellav och norsk näverlav.



Fjälltjärnen på Gällsjöhöjden är Karlskoga kommuns högst belägna tjärn. Foto: Kjell Store

Länsstyrelsens bedömning

Objektet Gällsjöhöjden har höga naturvärden knutna till naturskogsartad och brandpräglad boreal skog, kontinuitet av gamla lövträd, död barrved och hög luftfuktighet. Ett stort antal signalarter och rödlistade arter är kända från området. Objektet

är beläget i en del av länet som länsstyrelsen utpekat som en värdefull barrskogstrakt, med en koncentration av blivande och befintliga naturreservat. Objektet Gällsjöhöjden har stor betydelse för bevarande av biologisk mångfald i regionen.

Källor

1. Steget före-gruppen i Örebro län, 1999, skriftligt meddelande.



Skala 1:30 000

2764 Storön

Kommun	Nora	Totalareal	41 ha
Naturgeografisk region	28b	Areal land	30 ha
Objektskategori	U1	Areal vatten	12 ha
Markägare	Sveaskog	Areal produktiv skogsmark	30 ha

Areal värdekärna	27 ha	Areal skyddszon	0 ha
Areal utvecklingsmark	2 ha	Areal arronderingsmark	0 ha

Kriterier för urval

- Större naturskog
- Värdefull livsmiljö för rödlistade arter
- Ingår i värdefull barrskogstrakt
- Hög grad av naturlighet
- Ingår i ett kluster av värdefulla områden

Beskrivning av området

Storön ligger i den del av Svartälven som kallas för Karlsdalsjön strax söder om Rockesholm på gränsen mellan Karlskoga och Nora kommun. 2,5 km NNV Storön, vid Svartälvens väststrand, ligger Lövnäs/Tjuråsen som är ett av länets större barrnaturskogsområden (ca 450 ha). Den 28 ha stora ön är helt skogbevuxen, ett mindre bestånd (1,4 ha) lövrik barrskog i 50 års åldern (ca 30 - 40% löv) finns på öns sydöstra del, i övrigt består skogen av barrskog, delvis naturskogsartad, i åldrar från 120 - 150 år. Skogen på öns norra del utgörs av frisk granskog, bitvis försumpad, av ganska god bonitet med gott om granar i 25 - 28 meters höjd. Inslag av äldre granar och gamla tallöverståndare samt enstaka lövträd finns. Delar av beståndet är hårt rötangripet och tillgången på död ved är bitvis mycket god. Här finns även äldre lågor och god spridning i lågadimensioner och nedbrytningsstadier. Bl.a. finns gott om grova granlågor, vissa mossbelupna och fuktiga. På öns sydvästra halva dominerar ett 150 årigt tallbestånd av medelbonitet med inslag av sumpskogpartier med dödvedsansamlingar. Enstaka tallöverståndare i 200 - 250 års ålder finns sporadiskt över hela ön, spår av brand förekommer på gamla tallstubbar och på ett par av de gamla tallöverståndarna. Fynd av gräddticka, gränsticka, rynkskinn och gammelgranskål pekar på träd- och lågakontinuitet. Det fuktiga lokalklimatet på Storön

har även gjort att hänglavsförekomsten bitvis är ymnig på äldre senvuxna granar i området. Här finns ofta rikliga draperingar långt uppe i trädens övre grenverk. Området ingår i ett av länsstyrelsens utpekade viktiga barrskogstrakter. 22 signalarter varav 8 rödlistade är noterade på ön.



Fastlandet syns på andra sidan Svartälven. Foto: Kjell Store

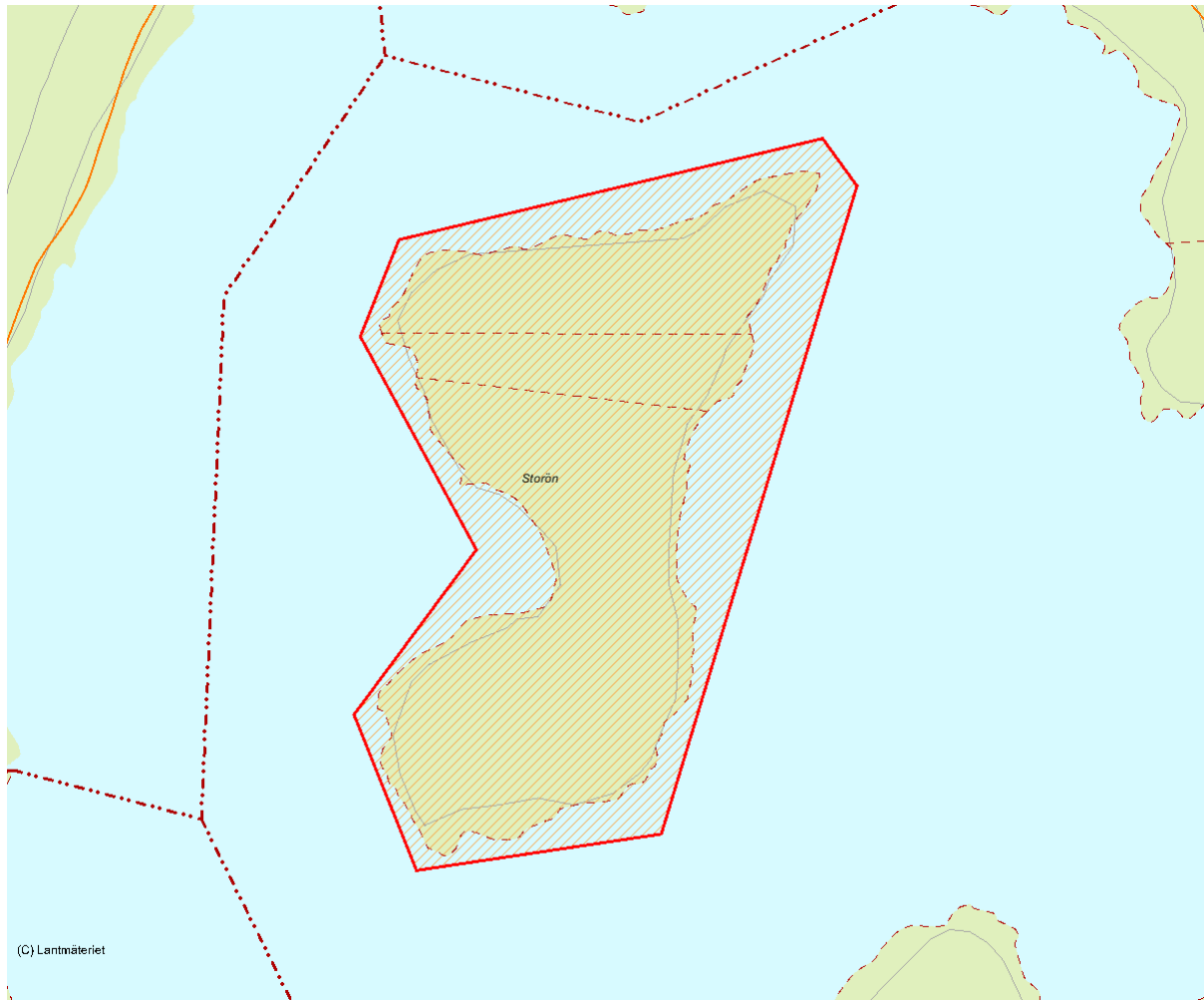
Länsstyrelsens bedömning

Storön bedöms innehålla höga naturvärden knutna till rödlistarter och f.f.a. skogstillstånd, där en god tillgång på död ved i olika nedbrytningsstadier och dimensioner, tillsammans med avdöende äldre skog, gör området till en viktig levnadsmiljö och grogrund för alla arter knutna till boreala successionsskogar

i sena utvecklingsstadier. Landskapsekologiska värden/förstärkningsvärden i landskapet. Ostördhet. Fuktigt lokalklimat. Objektet är dessutom beläget i en del av länet som länsstyrelsen utpekat som en värdefull barrskogstrakt med en koncentration av blivande och befintliga naturreservat.

Källor

1. Assi Domän AB "NBI". Peter Alverblad. SVS 1997 2. Naturvärdesinventering av skog i Nora kommun. Kjell Store 1997



Skala 1:10 000

4594 Knattorpsmossen

Kommun	Lindesberg, Örebro	Totalareal	46 ha
Naturgeografisk region	27	Areal land	46 ha
Objektskategori	U1	Areal vatten	0 ha
Markägare	Sveaskog	Areal produktiv skogsmark	42 ha

Areal värdekärna	32 ha	Areal skyddszon	0 ha
Areal utvecklingsmark	9 ha	Areal arronderingsmark	4 ha

Kriterier för urval

- Större naturskog
- Hög grad av naturlighet
- Gränsar till värdefullt område utanför det statliga innehavet

Beskrivning av området

Den del av objektet som är på statlig mark är ett sammanhängande naturskogsartat barrskogsområde, strax öster om den stora Knattorpsmossen. Själva mossen är ett värdefullt objekt på privat mark, som är omnämnd i Våtmarksinventeringen (klass 2) och resultatet av en sjösänkning. Det finns dessutom värdefull skog även på den privata marken som är knuten till mossen. Den statligt ägda skogen består huvudsakligen av 100-årig flerskiktad och tätvuxen barrskog med ett stort lövinslag, som domineras av asp och björk. Det finns även ett inslag av gammal tall. Blockigheten är stor med bitvis storblockiga områden, det är gott om surdråg med klibbal och luftfuktigheten är hög. Genom en omfattande självgallring är det gott om död ved, framför allt av klenare dimensioner och mycket av det är lövved. I norr finns en sänka med stora block och stor andel död ved bestående av grova gran- och asplågor. Bland signalarterna kan nämnas skinnlav, talticka, rävticka och skogslind.

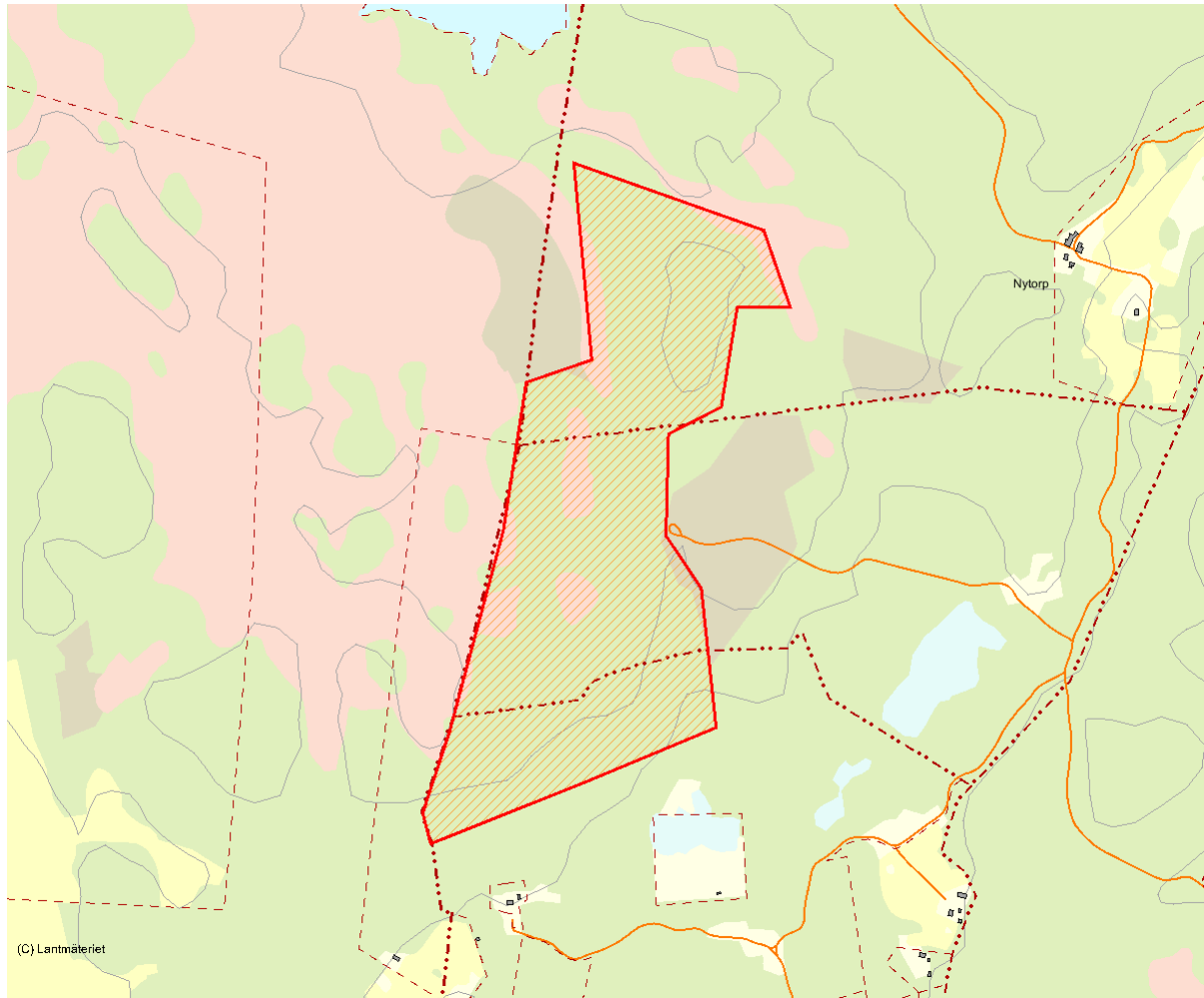


Lunglav växer på asp vid Knattorpsmossen. Foto: Kjell Store

Länsstyrelsens bedömning

Objektet har höga naturvärden knutna till den lövrika flerskiktade barrskogen med stor blockighet. Det påminner i strukturen om en lövbränna i sent successionsstadiet. Flera signalarter finns här knutna till den naturskogsartade skogen. Tillsammans med det värdefulla objektet på

privat mark bildas ett stort område med myrmosaik och äldre skog i en del av länet med endast en liten del naturskogsartad skog kvar. Objektet hyser stora naturvärden knutna till den naturskogsartade skogen och med sitt stora landskapsekologiska värde är det mycket skyddsvärt.



Skala 1:15 000

2697 Bofallsmossen

Kommun	Hällefors, Karlskoga	Totalareal	70 ha
Naturgeografisk region	28b	Areal land	70 ha
Objektskategori	U1	Areal vatten	0 ha
Markägare	Sveaskog	Areal produktiv skogsmark	64 ha
Areal värdekärna	53 ha	Areal skyddszon	0 ha
Areal utvecklingsmark	0 ha	Areal arronderingsmark	10 ha

Kriterier för urval

- Större naturskog
- Ingår i värdefull barrskogstrakt
- Hög grad av naturlighet
- Ingår i ett kluster av värdefulla områden

Beskrivning av området

Objektet Bofallsmossen hyser en av de finaste boreala tallnaturskogarna i Örebro län. Det är beläget på en höglänt förhållandevis flack, men något blockig, urbergsplatå på omkring 280 m ö h. Ståndorten är mager eftersom jorddjupet över stora ytor är grunt. Den dominerande tallskogen är av kråkbär-ljungtyp, med förekomst av senvuxen gran, vårtbjörk och asp. De ofta glest stående tallarna når i höjd inte mycket mer än 14-18 m. I vissa svackor och slänter kan man dock påträffa smärre partier med något växtligare tall-gran-björkskog. Utmärkande för Bofallsmossen är den stora tillgången på gammal grov spärrgrenig tall. De partivis beståndsbildande tallgenerationerna från 1600-1800-talen förklaras av den tidigare ägarhistoriken. Bofallsmossen avyttrades från Tvärå kronoallmänning på 1740-talet för att bilda ett antal byggnadsallmänningar till de nordliga hyttorna i Karlskoga Bergslag. Hyttorna omhuldade den gamla tallen i området för att kunna använda den vid hytt- och husbyggnationer m m. Sannolikt har bruksformerna varit lågintensiva under århundraden i form av plockhuggningar, luckblädningar e t c. Utöver de biologiska vinningarna bidrar det till att skogshistoriska värden som lumpat virke, lumptoppar och yxbläckor med stämplingsmärken är osedvanligt välbevarade. De lumpade talltopparna härrör sannolikt från det sista större virkesuttaget i området (tidigt 1900-tal?). Brandhistoriken är också väl bibehållen genom ett flertal levande tallar och torrakor med brandljud. Förekomsten av signal- och rödlistade arter i

Bofallsmossen motsvarar det man kan förutse i magra tallskogar som brunnit upprepade gånger och som varit föremål för virkesfångst i sekler. Mest utmärkande ur botanisk synvinkel får nog det väl utbildade garnlavssamhället anses vara. Garnlaven är här dessutom fertil. Den anslutande ungskogsdelen i norr utgörs av döende-död (gremmeniellaskadad) tallungskog som brann sommaren 2002 efter att en angränsande hyggesbränning slagit över.

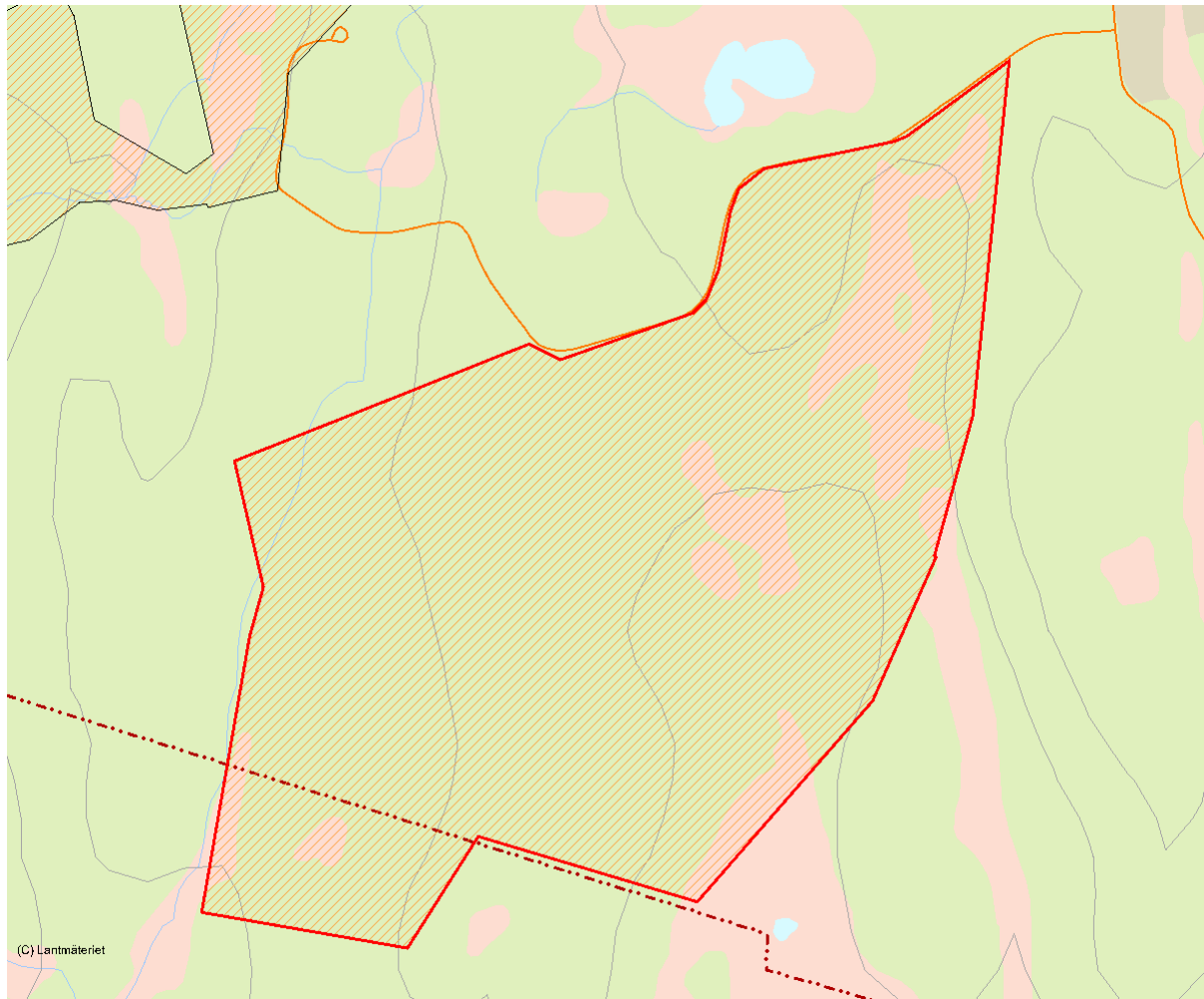


300-årig tallnaturskog vid Bofallsmossen. Foto: Kjell Store

Länsstyrelsens bedömning

Objektet Bofallsmossen har höga naturvärden knutna till brandpräglad boreal skog. Området utgörs till större delen av tallnatskog. Bofallsmossen är beläget i en del av länet som länsstyrelsen utpekat som en värdefull barrskogstrakt,

med en koncentration av blivande och befintliga naturreservat. Objektet har därför stor betydelse ur landskapsekologisk synpunkt. Bofallsmossen är ett naturskogsområde av stor betydelse för bevarande av biologisk mångfald i regionen.



Skala 1:10 000

2696 Lampahöjd

Kommun	Hällefors	Totalareal	127 ha
Naturgeografisk region	28b	Areal land	124 ha
Objektskategori	U1	Areal vatten	3 ha
Markägare	Sveaskog	Areal produktiv skogsmark	117 ha

Areal värdekärna	95 ha	Areal skyddszon	0 ha
Areal utvecklingsmark	8 ha	Areal arronderingsmark	15 ha

Kriterier för urval

- Större naturskog
- Värdefull livsmiljö för rödlistade arter
- Ingår i värdefull barrskogstrakt
- Hög grad av naturlighet
- Ingår i ett kluster av värdefulla områden

Beskrivning av området

Lampahöjd utmärks av ett välavgränsat höjdområde med dramatisk topografi. Det råder nästan 100 meters höjdskillnad i området (c a 220-315 m ö h). Lodräta bergssidor växlar med långsträckta skogsbeklädda sluttningar. Hjärtat av området genomskärs av en djup dalgång. Dalkittelns bottenplan är norrsluttande och kraftigt översilat. Ovanför branterna breder en mindre myrmosaik ut sig. I myrmarken finns två små tjärnar. Utsikten är här milsvid och omgivningarna utgörs av trädlösa hållmarker och gles höjdlägesskog. Höjdskillnaderna i området är avgörande för vegetationssamhällets utbredning. De kargaste terränglägena rymmer långsamväxande och lågvuxen talldominerad skog av kråkbär-ljungtyp. Slänterna hyser omvänt växtlig och högrest blåbärsgranskog. Inslaget av lövträd är förhållandevis rikligt, framförallt i branterna där aspen partivis är beståndsbildande. Det humida klimatet och sluttningarnas exponering mot öst-nordöst gör att fuktig mark även uppträder i sluttande terräng vid Lampahöjd. Förhållandet ger sig bl a tillkänna genom soligena sumpskogstråk och myrdråg. Skogsbestånden vid Lampahöjd utgörs av boreal naturskog. Förekomsten av död ved är stor, framförallt i branterna är större ansamlingar vanliga som en följd av bl a tidigare barkborreangrepp. Vissa branter har en trädkontinuitet som sträcker sig flera hundra år tillbaka i tiden. Skogsbränder har berört

Lampahöjd ända in på den senare delen av 1800-talet. De särskilda skogshistoriska betingelserna och klimatologiska villkoren har stor betydelse för det stora antal signal- och rödlistade arter som är påträffade vid Lampahöjd i form av 50 signalarter varav ett 20-tal är rödlistade.

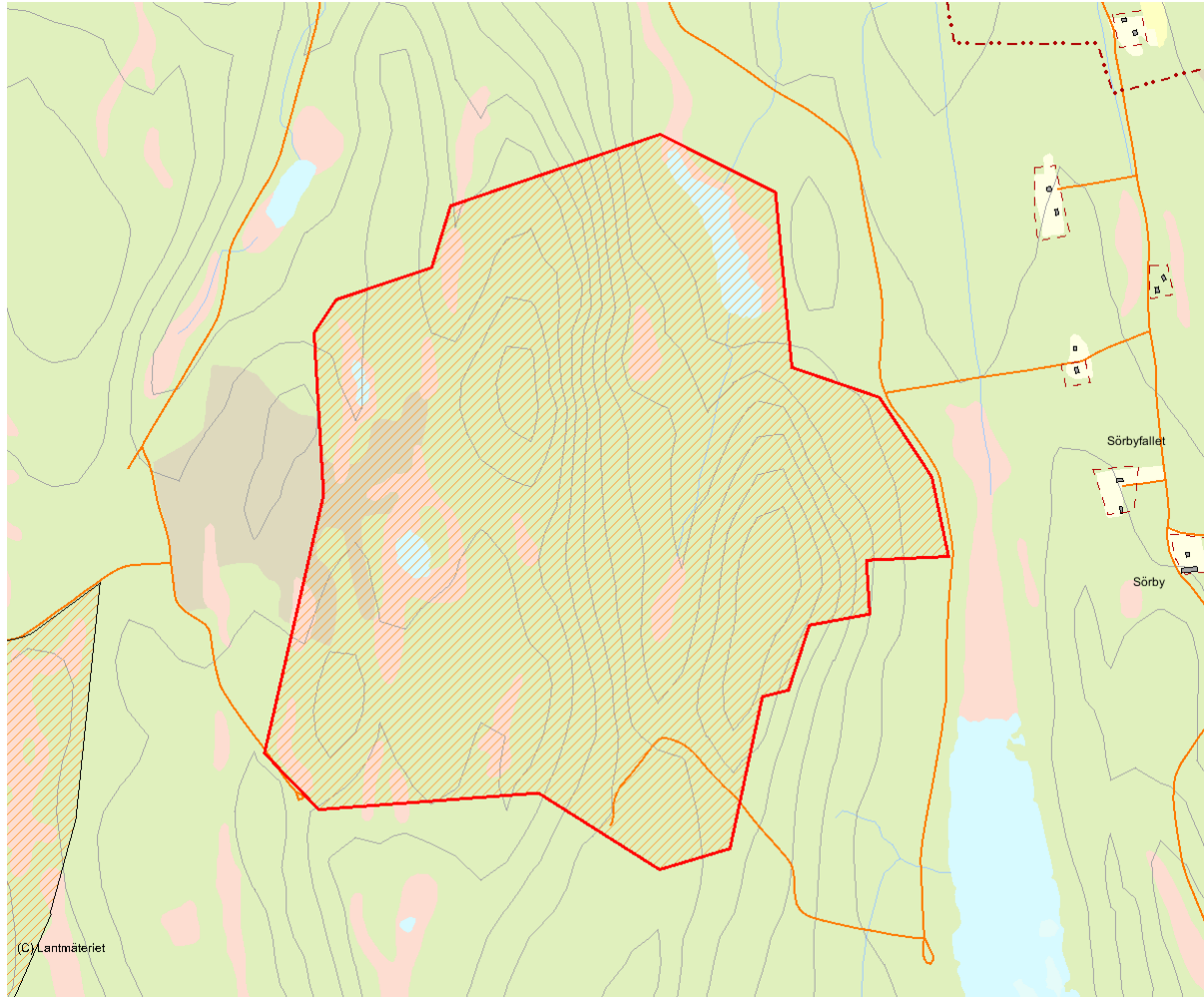


Länsstyrelsens inventerare i barrnaturskogen vid Lampahöjd. Foto: Kjell Store

Länsstyrelsens bedömning

Lampahöjd har höga naturvärden knutna till boreal naturskog, till död ved, gamla lövträd och hög luftfuktighet. Ett stort antal signal- och rödlistade arter är funna i området. Lampahöjd är beläget i en del av länet som av länsstyrelsen utpekats

som en värdefull barrskogstrakt, med en koncentration av blivande och befintliga naturreservat. Objektet har därför stor betydelse ur landskapsekologisk synpunkt. Objektet är av stor betydelse för bevarande av biologisk mångfald i regionen.



Skala 1:15 000

2702 Djupa dalen

Kommun	Hällefors, Karlskoga	Totalareal	58 ha
Naturgeografisk region	28b	Areal land	56 ha
Objektskategori	U1	Areal vatten	2 ha
Markägare	Sveaskog	Areal produktiv skogsmark	50 ha
Areal värdekärna	38 ha	Areal skyddszon	0 ha
Areal utvecklingsmark	7 ha	Areal arronderingsmark	6 ha

Kriterier för urval

- Större naturskog
- Värdefull livsmiljö för rödlistade arter
- Ingår i värdefull barrskogstrakt
- Hög grad av naturlighet
- Berör befintligt Natura 2000-objekt
- Gränsar till värdefullt område utanför det statliga innehavet
- Ingår i ett kluster av värdefulla områden

Beskrivning av området

Objektet Djupa dalen utgör en naturlig förlängning söderut på det nybildade naturreservatet Murstensdalen som invigdes år 2001. Djupa dalen, med bottenplanet på 200 m ö h, består av en markant dalgång med omväxlande gammelskog och ungskog på dalsidorna. Moränen är bitvis extremt blockig och terrängen är svårframkomlig. Det humida lokalklimatet förstärks ytterligare av terrängformerna och den måttlösa blockrikedomen. På dalbotten löper ett myrdråg, med den kristallklara Dypottsbacken. Bäckan har sina källflöden i naturreservatet Murstensdalen och är lek- och uppväxtmiljö för "Djupadalsöringen" - en ortsegen öringstam som har sin hemvist i de nedströms belägna Djupadalstjärnarna. Öringen anses av Fiskeriverket ha mycket högt skyddsvärde och få motsvarigheter i Mellansverige. Skogsbestånden i Djupa dalen varierar från naturskogartade talldominerade bestånd i 130-180-årsåldern, med inslag av gran och senvuxna lövträd, till lövrika barrungskogar uppkomna efter avverkningar under 1970- och 1980-talet. Omfattande angrepp av svampen Gremmeniella har skapat stora mängder stående död ved i tallungskogen. Den sydöstra delen av Djupa dalen utgörs av ett större mosaikartat naturskogsavsnitt i 140-årsåldern med besynnerlig hydrologi. Ett system av myrar och sumpskogar finns belägna på olika höjdnivåer och förenas genom översilningsstråk och soligena myravsnitt. Företeelsen skapar ett gynnsamt mikroklimat för framför allt kryptogamer. Mosaiken avslutas i nordväst av ett bördigt översilningsstråk

med gran och lövträd, som sträcker sig ned till Dypottsbacken. Djupa dalen har en lång brandhistorik och brandspår går att finna på många håll, framförallt i skepnad av grova kolade tallstubbar. I den övre delen av dalgången har inte mindre än 31 skogsbränder konstaterats från slutet av 1400-talet fram till 1809. Objektet är artikt med flera signal- och rödlistade arter.



Barrblandskog i Djupa dalen. Foto: Jim Hellquist

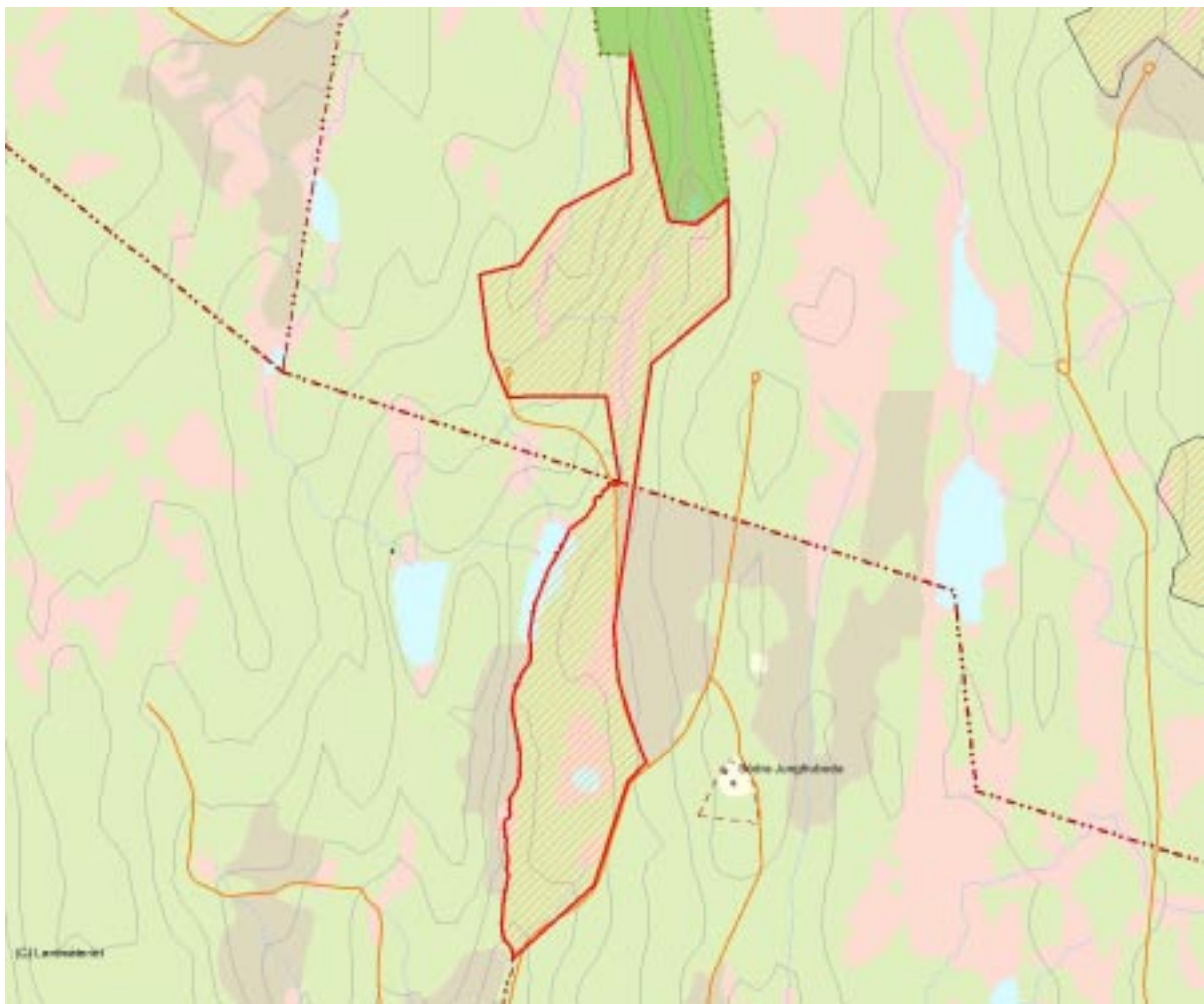
Länsstyrelsens bedömning

Objektet Djupa dalen har höga naturvärden knutna till naturskogsartad boreal skog, till kontinuitet av lövträd, död ved och hög luftfuktighet. Det finns rika förekomster av signalarter och rödlistade arter. Objektet är delvis kraftigt påverkat av modernt skogsbruk, men har en areellt betydande utbredning av värdekärnor med naturskog. Tack vare svampangreppen av Gremmeniella håller tallungskogarna till stor del på att starta om i en successionsföljd som sannolikt kommer

att utmynna i en betydligt högre lövandel än idag. Ytterligare innebär Djupa dalens omedelbart anslutande läge till naturreservatet Murstensdalen (763 ha), liksom det blivande naturreservatet Blecktjärnsskogen (85 ha), stora landskapsekologiska fördelar. De nämnda objekten ingår alla i ett landskap som av Länsstyrelsen utpekats som en särskilt värdefull barrskogstrakt. Objektet Djupa dalen har sammantaget stor betydelse för bevarande av biologisk mångfald i regionen.

Källor

1. Niklasson, M. & Karlsson, M 1997. Brandhistorik i Murstensdalen. SLU & Länsstyrelsen i Örebro län, publikation nr: 1997:1.



Skala 1:20 000

2699 Lövnäs-Tjuråsen

Kommun	Hällefors, Nora	Totalareal	488 ha
Naturgeografisk region	28b	Areal land	469 ha
Objektskategori	U1	Areal vatten	18 ha
Markägare	Sveaskog	Areal produktiv skogsmark	410 ha

Areal värdekärna	327 ha	Areal skyddszon	0 ha
Areal utvecklingsmark	89 ha	Areal arronderingsmark	13 ha

Kriterier för urval

- Större naturskog
- Värdefull livsmiljö för rödlistade arter
- Ingår i värdefull barrskogstrakt
- Hög grad av naturlighet
- Ingår i ett kluster av värdefulla områden

Beskrivning av området

Objektet är ett högt beläget landskapsavsnitt intill Svartälven väster om Blankafors. Älvens närhet bidrar till det synnerligen fuktiga lokalklimatet i området. Lövnäs-Tjuråsen är ett otillgängligt skogsområde vars terräng är kraftigt uppbruten av ett otal små sprickdalar i nord-sydlig riktning. Moränen är dessutom bitvis rejält blockig. Utblickarna över landskapet är många då det råder nästan hundra meters höjdskillnad i området (160-250 m ö h). Vegetationsmässigt domineras det av magra hållmarksskogar men många av sprickdalarna håller också imponerande granskogar där underjordiska bäckar porlar fram under stenblock och ymniga mosstäcken. Lövträdsinslaget är överlag stort men i synnerhet på de bördigare ståndorterna finner man björk, asp, rönn och sälg. Grunda tallmyrar har stor areell utbredning i området. Med tanke på terrängegenskaperna är skogen inte påfallande gammal. Skogsbestånden pendlar ofta mellan 100-150 år. Överståndare av både tall och gran förekommer emellertid på många håll. Här och var bildar riktigt gamla träd smärre bestånd. En tall på en berghäll högt ovan tjärnen Svinpotten har konstaterats vara 470 år gammal (Kling 1993). Den är liksom flera andra äldre tallar i området märkt av skogsbränder som gått fram i omgivningarna vid ett flertal tillfällen. Brandstubbar med övervallningar efter minst sex skogsbränder förekommer. Ett fortfarande väl skönjbart hästvägssystem i sprickdalarna är lämningar sedan gallringar under skogshästens dagar. Efter hästepoken har dock inga gallringar gått

fram i omgivningarna. Förekomsten av död ved är sålunda god i objektet. Framförallt i sprickdalarna finns massförekomster som försvårar passagen för den tragne skogsvandraren. Ett stort antal signalarter och rödlistade arter bland kryptogamerna har sin hemvist i området, bland dessa kan nämnas ullticka och norsk näverlav. Här förekommer även populationer av arealkrävande gammelskogsfåglar såsom tjäder och tretåig hackspett.



Tjärnen Svinpotten i de centrala delarna av Lövnäsområdet. Foto: Kjell Store

Länsstyrelsens bedömning

Lövnäs-Tjuråsen har höga naturvärden knutna till naturskogsartad och brandpräglad boreal skog, död barrved och hög luftfuktighet. Ett stort antal signalarter och rödlistade arter är kända från området. Sett till arealen produktiv skogsmark är objektet det näst största skyddsvärda skogsområdet

på statlig mark i Örebro län. Det är beläget i en del av länet som länsstyrelsen utpekat som en värdefull barrskogstrakt, med en koncentration av blivande och befintliga naturreservat. Lövnäs-Tjuråsen har därför stor betydelse för bevarande av biologisk mångfald i regionen.

Källor

1. Kling, J. 1993. Nyckelbiotopsinventering på Lövnäs-Tjuråsen. AssiDomän AB. 2. Steget före-gruppen i Örebro län. 1999. Skriftliga uppgifter, personligt meddelande.



Skala 1:30 000

2698 Kviddtjärnsåsen-Ulvdrågen

Kommun	Hällefors	Totalareal	265 ha
Naturgeografisk region	28b	Areal land	261 ha
Objektskategori	U1	Areal vatten	4 ha
Markägare	Sveaskog	Areal produktiv skogsmark	229 ha

Areal värdekärna	174 ha	Areal skyddszon	1 ha
Areal utvecklingsmark	37 ha	Areal arronderingsmark	4 ha

Kriterier för urval

- Större naturskog
- Värdefull livsmiljö för rödlistade arter
- Ingår i värdefull barrskogstrakt
- Hög grad av naturlighet
- Ingår i ett kluster av värdefulla områden

Beskrivning av området

Objektet utgörs av ett kuperat höglänt skogsområde (250-310 m ö h) som i norr vetter ned mot Stora Flosjön. Det är en karg mosaik av långsträckta myrar, sumpskog och tallskog. Lokalklimatet har starkt humida drag. Stora snömängder vintertid ger Kviddtjärnsåsen en för höjdlägeskogar karaktäristisk toppbruten gammelskog. Skogstypen är vanligen av kråkbär-ljungtyp och träden pendlar i höjd mellan 12-19 m. En mindre sprickdal löper genom Kviddtjärnsåsens östra omgivningar. På sluttningarna och på det översilade bottenplanet av dalgången växer reslig blåbärsgrenskog med upp till 30 m höga granar. Dalgångens förlängning söderut sker genom ett långsträckt myrdrag som kallas Ulvdrågen. Två små tjärnar inramas av myrar i de centrala och norra delarna; Långtjärnen och Kviddtjärnen. Skogsbestånden på Kviddtjärnsåsen utgörs av äldre boreal skog med varierande naturskogsprägel. Trädåldrar mellan 100-160 år är dominerande men skogsbestånd där trädåldrarna närmar sig 200 år förekommer. Tallöverståndare med omkring 300 levnadsår har konstaterats. Från att ha nyttjats intensivt för bergsbrukets ändamål har området under 1900-talet skattats på virke med allt längre tidsintervall. Död ved har därmed genererats i större mängder i samband med stormfällningar, toppbrottsskeden vid tung blötsnö och följdangrepp av granbarkborre. Brandspår är vanliga, men det senaste brandtillfället ligger sannolikt långt tillbaka i tiden. Gallringar anpassade för tjäderpopulationen genomfördes i delar av området

i början av 1990-talet. Tretåig hackspett är en annan av häckfåglarna. Signal- och hotartsförekomsten av kryptogamer är inte helt utredd men svampar som gränsticka, ullticka, doftskinn, stjärntagging, kötticka, granticka och laxticka tyder på kontinuitetskvalitéer av gran- och tallågor. Det ger en fingervisning om att området har naturkvalitéer som föredras av andra krävande skogsorganismer.

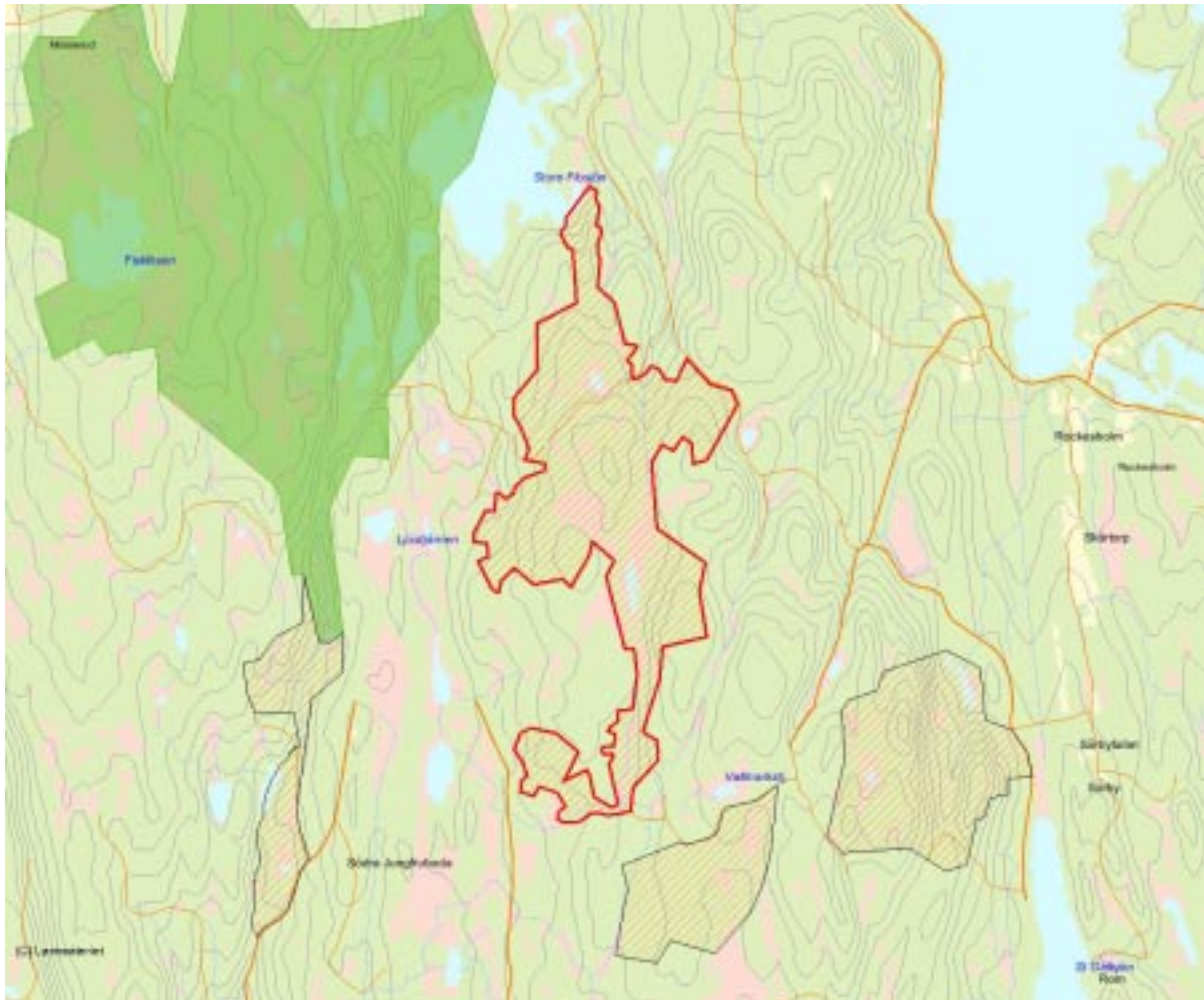


Den rödlistade svampen doftskinn på en granlåga vid Kviddtjärnsåsen. Foto: Kjell Store

Länsstyrelsens bedömning

Objektet Kviddtjärnsåsen-Ulvrågen har höga naturvärden knutna till naturskogsartad boreal skog och död barrved. Ett ganska stort antal signalarter och rödlistade arter av framför allt vedsvampar är kända från området. Objektet är beläget i en del av länet som länsstyrelsen utpekat som en värdefull

barrskogstrakt, med en koncentration av blivande och befintliga naturreservat. Bland de senare kan nämnas det år 2001 bildade naturreservatet Murstensdalen, som är beläget 1,5 km västerut. Objektet Kviddtjärnsåsen-Ulvrågen har stor betydelse för bevarande av biologisk mångfald i regionen.



Skala 1:50 000

2760 Dammsjöhöjden

Kommun	Nora	Totalareal	215 ha
Naturgeografisk region	28b	Areal land	208 ha
Objektskategori	U1	Areal vatten	7 ha
Markägare	Sveaskog	Areal produktiv skogsmark	190 ha

Areal värdekärna	131 ha	Areal skyddszon	2 ha
Areal utvecklingsmark	43 ha	Areal arronderingsmark	1 ha

Kriterier för urval

- Större naturskog
- Artrik
- Värdefull livsmiljö för rödlistade arter
- Ingår i värdefull barrskogstrakt
- Hög grad av naturlighet
- Ingår i ett kluster av värdefulla områden

Beskrivning av området

Höjdområde öster om Halvarsnoren i nordvästra delen av Nora Kommun. Området utmärks av den kuperade skogbeklädda terrängen med inslag av myrar och tjärnar. I söder ligger Västra tjärnen (160 m.ö.h), och i norr Matt-Majas tjärn (295 m.ö.h), högsta punkten i området är Dammsjöhöjdens mittersta topp som når 315 m.ö.h. Årsnederbörden är hög vilket ofta ger området rikligt med snö vintertid. Detta syns på toppbrutna granar f.f.a. i höjdlägen, det är även här de äldsta bestånden finns. Dessa utgörs av tallnaturskog i 300 års åldern. I terrängsvackor och på planmark finns inslag av bättre granboniteter, de flesta svagt genomhuggna innan skogsmaskinernas tid. Kvarlämnade äldre träd finns spridda överallt i dessa bestånd, tallöverståndare i 200 års åldern och enstaka jättegranar (en gran uppmättes till 205 cm i brösthöjd och ca 28 m hög). Den dominerande skogstypen är barrblandskog i 90 - 140 års åldern. Inslag av löv finns som enstaka träd eller dominerande i mindre bestånd. Dessa utgörs f.f.a. av gamla aspkloner i sprickdalar och branter där rikliga rotuppslag fläckvis bildat täta bestånd. På gamla grova aspar och enstaka rönnar förekommer ofta lunglav, de solitära gamasparna har ofta bohål. Naturvärden i området är knutna till död ved, gamla aspar och tallar. Exempel på fynd av rödlistearter är norsk näverlav (VU) finns på lodytor/block i området och laxporing (VU) på gammal tallåga. Tillgången på död ved är stadd i uppgång efter stormfällningar, toppbrott till följd av snö med efterföljande svampangrepp. Flera bestånd på

bättre boniteter påvisar intern dynamik med successionsluckor efter röt- och insektsangrepp där ny skog vuxit upp bland lågor och högstubbar. Detta tillsammans med höga trädåldrar, gott om branter, block, mikroklimat mm gör området viktigt för många naturskogsarter. Ett 40-tal signalarter är noterade varav flera rödlistade. Av de ornitologiska värdena kan häckande duvhök, tretåig hackspett och berguv nämnas, tjäder- och orrlekar likaså.



Bäcken rinner ned genom sumpskogen i en av sprickdalarna vid Dammsjöhöjden. Foto: Kjell Store

Länsstyrelsens bedömning

De kvarvarande skogsbestånden vid Dammsjöhöjden utgör ett kluster av boreal naturskog och naturskogsartad skog av mycket högt skyddsvärde. Objektet ingår i en av länsstyrelsens utpekade värdefulla barrskogstrakter och ingår dessutom i en ansamling av värdefulla skogar på statlig mark i gränstrakterna av Nora, Karlskoga och Hällefors

kommuner. Naturvärdena är knutna till naturskog, naturskogsartad skog, gamla lövträd, gamla tallar, död ved och hög luftfuktighet. Även de ornitologiska värdena är höga med häckning av bl.a. duvhök, berguv och tretåig hackspett. Både tjäder- och orrlekar förekommer i området. Länsstyrelsen bedömer objektet som mycket skyddsvärt.

Källor

1. Naturvärdesinventering. Länsstyrelsen i Örebro län, naturvårdsenheten. Kjell Store 1993 2. Assi Domän AB "NBI". Peter Alverblad. Svs 1995



Skala 1:30 000

2258 Spångabäcken

Kommun	Lindesberg	Totalareal	33 ha
Naturgeografisk region	27	Areal land	33 ha
Objektskategori	Sö	Areal vatten	0 ha
Markägare	Sveaskog	Areal produktiv skogsmark	32 ha

Areal värdekärna	32 ha	Areal skyddszon	0 ha
Areal utvecklingsmark	1 ha	Areal arronderingsmark	0 ha

Kriterier för urval

- Sammansatta ekosystem
- Representativt för regionen
- Värdefull livsmiljö för rödlistade arter
- Berör befintligt Natura 2000-objekt
- Gränsar till värdefullt område utanför det statliga innehavet

Beskrivning av området

Objektet utgörs topografiskt av en sprickdal med botten på ca 140 m ö h och berget i väster drygt 60 meter högre. Berget består av urberg med inslag av såväl sura som basiska mineral och bottenpartiet intas av grusavlagringar. Högsta kustlinjen ligger här på ca 162 m och kan följas i branterna. I anslutning till fornstrandvallen i den solexponerade branten växer bl a blåsippan, backvial och slåttergubbe. Spångabäcken som avvattnar dalen har ett i huvudsak naturligt, meandrande lopp. Översilningsfenomenen i form av små fuktängspartier finns här och var efter dalgången. Översvämningssmarker med rik förekomst av ängsvädd är vanliga längs bäcken. Här finns en sparsam förekomst av smörboll, olvon och ask. Tallen dominerar trädskiktet med inslag av gran och björk. I brantområdet finns även asp. Skogen utgörs av olikåldriga bestånd i en mosaikartad struktur. Den mosaikartade strukturen är följden av områdets hydrologi och geomorfologi, samt att detta historiskt är marker med återkommande störningspåverkan genom skogsbrand. Alla dessa faktorer bidrar till en naturligt luckig skog med stor variation i trädskiktets slutenhet och därmed en hög solinstrålning, vilket är gynnsamt för insektsfaunan. Objektet utgör en mindre del av flera liknande miljöer som i länet förekommer längs högsta kustlinjen. Naturvärdena är knutna till ett flertal träd- och buskslag, bl a asp, ask och gran, olvon och brakved och utgörs framför allt av förekomsten av ett stort antal rödlistade insektsarter. I området

finns goda förekomster av de rödlistade fjärilsarterna boknätfjäril (CR), ärenprismätfjäril (VU) och kovetenätfjäril (NT). Asparna i objektet är angripna av den rödlistade asppraktbaggen *Poecilonota variolosa* (NT). Vid sandiga markpartier lever den större korslöparen *Panagaeus crux-major* (NT) och i och längs bäcken förekommer öring och snok. Tjäder, spillkråka och nötkråka brukar ses i området.



Spångabäcken är ett av boknätfjärilens starkaste fästen i Örebro län. Foto: Eva Ekholm-Pehrsson

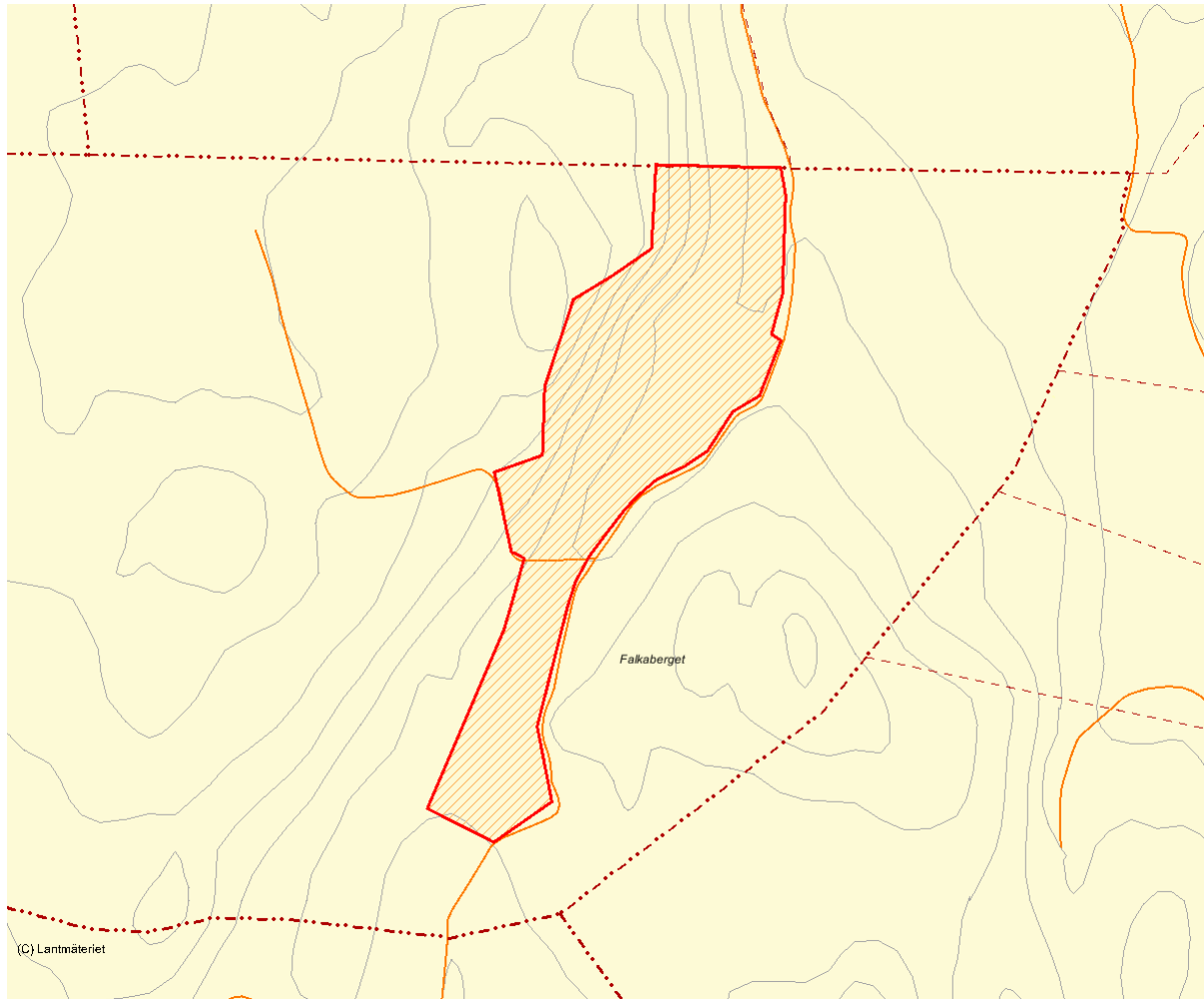
Länsstyrelsens bedömning

Objektet har höga naturvärden knutna till en boreonemoral skogsmosaik i solvarmt läge invid högsta kustlinjen. Detta är sannolikt en skogsmiljö som har mycket lång kontinuitet i landskapet. Insektsfaunan omfattar ett stort antal rödlistade arter, bl a boknätfjäril, för vilkens bevarande

Örebro län har ett nationellt ansvar. Objektet är av mycket stor betydelse för bevarandet av den biologiska mångfalden i regionen och har föreslagits ingå i Natura 2000 (SE0240086). Objektet angränsar norrut till ett reservatsobjekt med samma naturtyp, på enskilt ägd skogsmark.

Källor

1. Claes Eliasson, Lindsberg, personliga uppgifter till Länsstyrelsen.



Skala 1:15 000

2772 Stensjön

Kommun	Nora	Totalareal	108 ha
Naturgeografisk region	28b	Areal land	90 ha
Objektskategori	U1	Areal vatten	19 ha
Markägare	Sveaskog	Areal produktiv skogsmark	74 ha

Areal värdekärna	65 ha	Areal skyddszon	0 ha
Areal utvecklingsmark	2 ha	Areal arronderingsmark	6 ha

Kriterier för urval

- Större naturskog
- Artrik
- Värdefull livsmiljö för rödlistade arter
- Hög grad av naturlighet
- Gränisar till värdefullt område utanför det statliga innehavet

Beskrivning av området

Objektet består av naturskogsartad barrblandskog och skogs- och myrmosaik i anslutning till Stensjön. Området domineras i norr av en kuperad och storblockig moränmark, som sluttar ner mot sjön. Överallt finns inslag av små myrar som förgrenar sig ut i terrängsvackor med gransumpskog. Söder om sjön finns inslag av grönsten, vilket medfört hög bonitet med ett större lövinslag av framför allt grov asp (ca 20-30%). Terrängen är bitvis brant och sluttande ned mot sjön i söder, medan stränderna på norra stranden är flackare och rikblockiga (förmodligen är det därav sjön fått sitt namn). Skogen utgörs till lika stora del av tall- och granskog med medelbonitet. Granskogen dominerar söder och öster om sjön, tallskogen i norr. Åldern varierar mellan 100-130 år med inslag av enstaka 200-åriga tallöverståndare. Lövinslaget är ganska måttligt med enstaka inslag av björk, asp, rönn och sälg. Det finns ett par små bestånd med 50-70 % asp, där bäverfällningar resulterat i anhopningar av lågor av "plockepinnstruktur". Tillgången på död ved är bitvis mycket god i objektet. På de magra tallmarkerna är inslaget av död ved naturligt lägre och återfinns i blockiga eller försumpade terrängpartier. Häckningar av tretåig hackspett, sparv- och pärluggla, samt duvhök är kända från området.

En större tjäderlek finns i objektet och smålom har observerats i de små tjärnarna vid flera tillfällen. I objektet har det hittats 32 signalarter, varav 12 är rödlistade.



Vy över Stensjön mot sydväst. Foto: Kjell Store

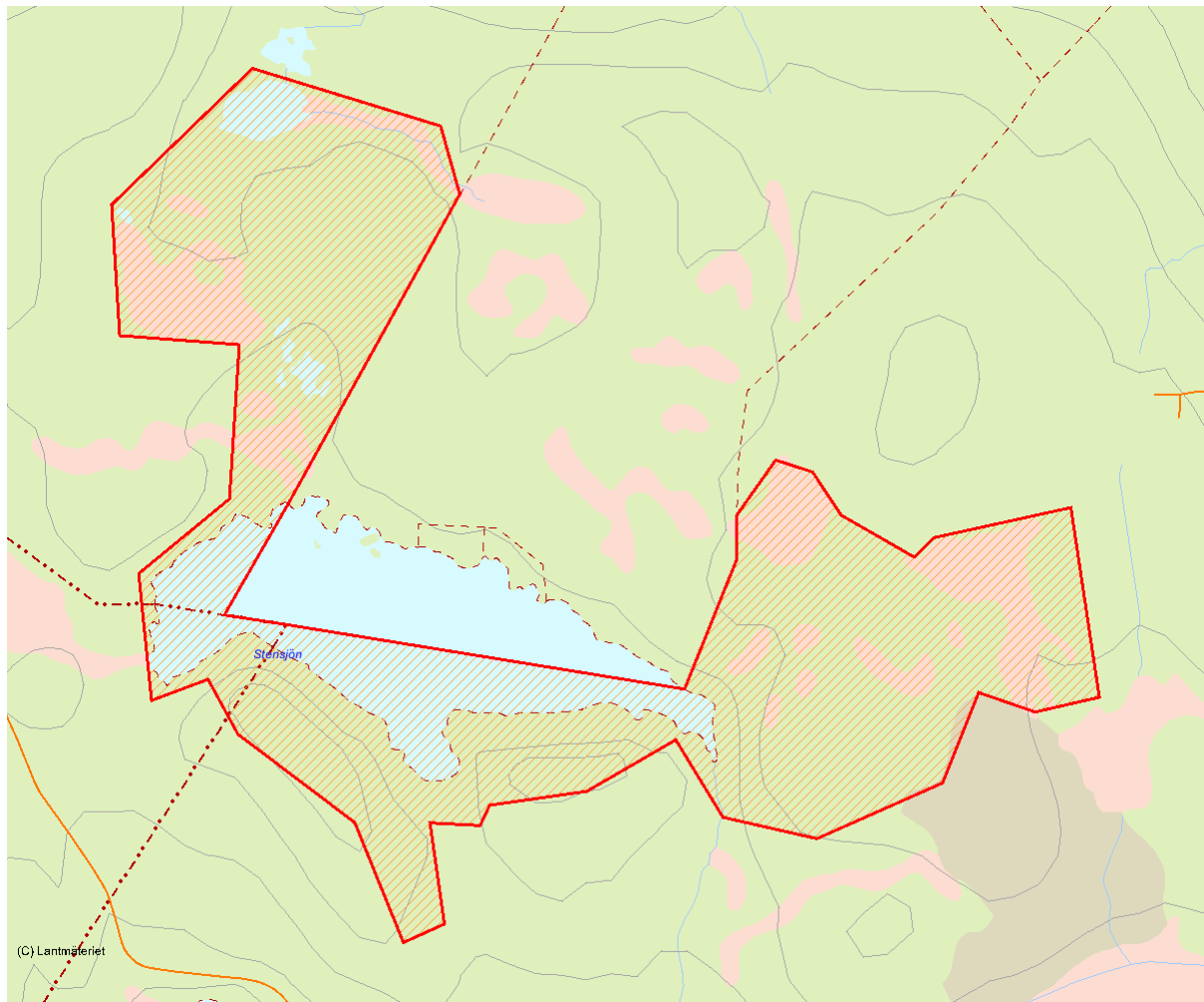
Länsstyrelsens bedömning

Objektet Stensjön har många inslag som gör det skyddsvärt. Det finns höga naturvärden knutna till de mycket rikliga fynden av signal- och rödlistarter, tjäderlek, en stark vildmarksprägel, avsaknad av bilvägar och områdets läge och ostördhet. Områdets höga naturvärden

är sedan tidigare uppmärksammade av länsstyrelsen genom flera inventeringar. Norr om Stensjön gränsar objektet till ett reservatsobjekt på privat mark. Sammantaget gör dessa värden objektet kring Stensjön till ett mycket skyddsvärt naturskogsområde i Örebro län.

Källor

1. Alverblad, P. 1996. Nyckelbiotopsinventering Assi Domän AB. Skogsvårdsstyrelsen. 2. Store, K. 1993. Inventering av skog i Nora kommun. Länsstyrelsen i Örebro län. 3. Store, K. 1999. Inventeringsrapport Stensjön. Länsstyrelsen i Örebro län.



Skala 1:15 000

2252 Høkaberget

Kommun	Lindesberg	Totalareal	52 ha
Naturgeografisk region	27	Areal land	46 ha
Objektskategori	U1	Areal vatten	6 ha
Markägare	Sveaskog	Areal produktiv skogsmark	40 ha

Areal värdekärna	28 ha	Areal skyddszon	0 ha
Areal utvecklingsmark	6 ha	Areal arronderingsmark	0 ha

Kriterier för urval

- Större naturskog
- Värdefull livsmiljö för rödlistade arter

Beskrivning av området

Invid riksväg 68 ca 12km nordost Lindesberg ligger Høkaberget (174 m.ö.h.) och Høkasjön. Objektet utgörs av två delområden, Høkasjön söder om riksvägen med i huvudsak ornitologiska värden, samt Høkaberget, norr om vägen, där naturskogen utgör skyddsvärdet. Vid Høkasjön finns endast ett mindre och bitvis dödvedsrikt gammelskogsbestånd som skiljer sjön och vägen åt. Sjön kantas av starrbälten och sank myrmarker. Fågellivet är rikt, svarthakedopping (VU) har tidigare häckat regelbundet i sjön och häckar sporadiskt här idag. Kricka, gräsand och vigg häckar med enstaka par, likaså trana och rödbena. Sångsvan och skrattnås har även häckat årligen tidigare (skrattnåskoloni) men gör det endast sporadiskt idag. Vissa år hörs även småfläckig sumphöna (Green 1999). Skogen på Høkaberget består av naturskogsartad barrskog med rikligt inslag av asp i f.f.a. branter och blockterräng. Inslag av hållmarksskog och sumpskog finns. Mindre bestånd i östbranten kan betecknas som naturskog. Tillgången på död ved är god. Här finns även gott om döda eller döende lövträd, f.f.a. asp. Arter som t.ex. lunglav, liten blekspik och aspgelélav är noterade på aspar i området. Brandspår finns på gamla tallstubbar och på en grov barklös gammal torr tallåga.

Området inventerades under 1999 av länsstyrelsen och är ett GB-område. I objektet är 22 signalarter noterade och 8 rödlistade arter.



Gammal tall nedanför östbranten. Foto: Kjell Store

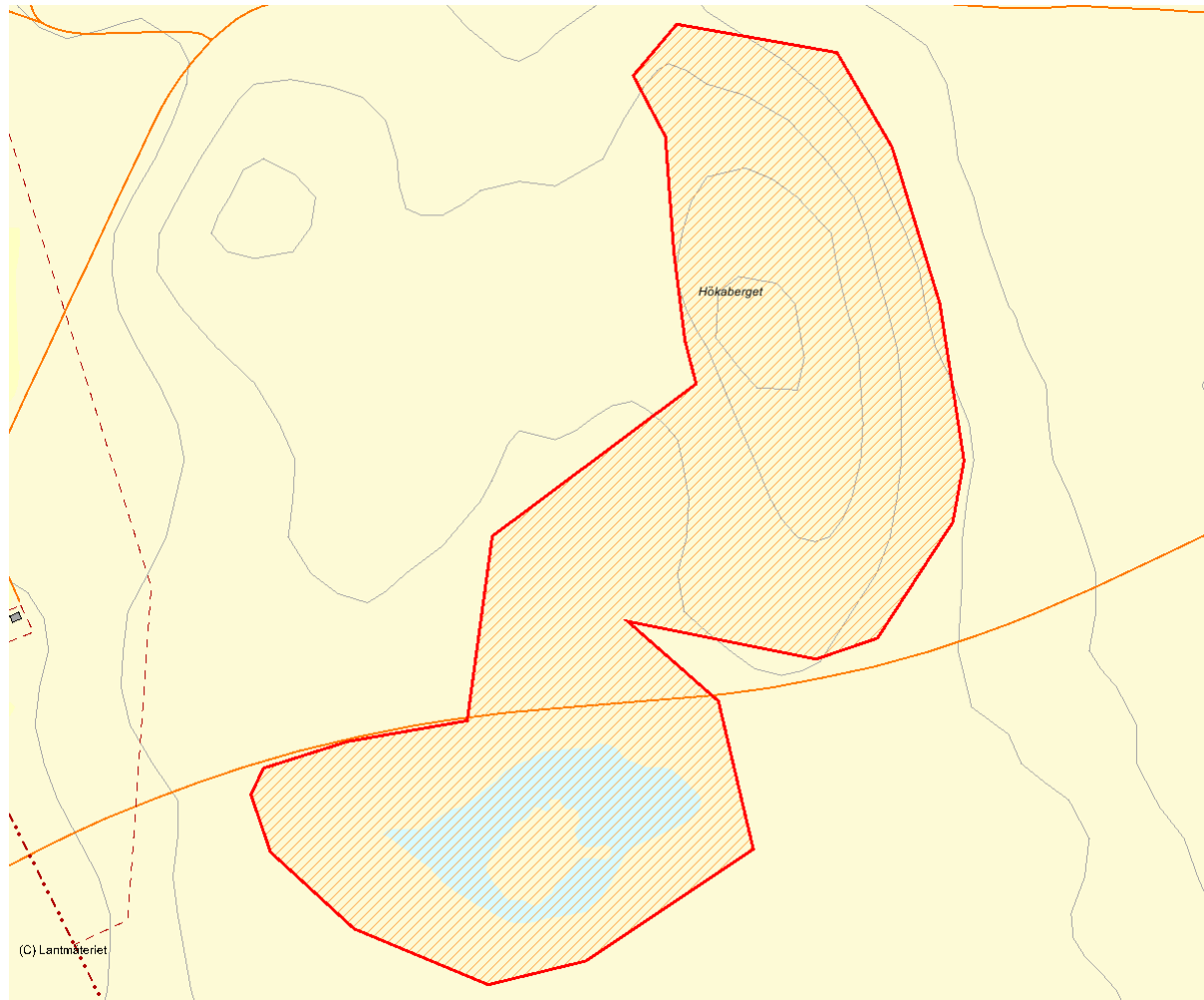
Länsstyrelsens bedömning

Mycket höga skyddsvärden knutna till naturskogen vid Hökaberget och de ornitologiska värdena vid Hökasjön.

Länsstyrelsen bedömer området som mycket skyddsvärt och det är ett GB-område sedan 2000.

Källor

1. Översiktliga kommuninventeringen av Lindesbergs kommun. Ekholm, E. 1975, 1978 2. Naturvårdsöversikt av Örebro län. Länsstyrelsens 1984 3. AssiDomän NBI. Kling, J. 1993 4. Naturskyddsföreningen i Lindesberg. Naturen i Lindesbergs kommun. Andersson, M 1995 5. Fågellokaler i Västmanland. Västmanlands Ornitologiska Förening. Green (red) 1999 6. Inventering av skog i Lindesbergs kommun. Store. K. 1999 7. Naturvärdesinventering av Hökaberget. Länsstyrelsen i Örebro län. Store. K. 2000



Skala 1:10 000

2773 Getapulien

Kommun	Lindesberg	Totalareal	1 017 ha
Naturgeografisk region	27	Areal land	1 015 ha
Objektskategori	SM	Areal vatten	2 ha
Markägare	Sveaskog	Areal produktiv skogsmark	560 ha

Areal värdekärna	428 ha	Areal skyddszon	4 ha
Areal utvecklingsmark	130 ha	Areal arronderingsmark	28 ha

Kriterier för urval

- Sammansatta ekosystem
- Representativt för regionen
- Hög grad av naturlighet

Beskrivning av området

Objektet Getapulien utgörs av en större skog- och myrmosaik i det barrskogsdominerade och flacka landskapet söder om Grimsö forskningsstation som drivs av SLU. Objektet är ca 1000 hektar stort och domineras av myrarna Stormossen och Spelmossen. Myrarna är klassade i högsta skyddsklass (klass 1) i Våtmarksinventeringen och som klass 3 i Fågelmyrar. Skogarna i väster och söder domineras av tallskog, ofta övergående i hållmarkstallskog. Terrängen är bitvis småkuperad med inslag av mindre blockansamlingar, talrikt med urbergshällar, myrar och skvatramtallskog. Öster om mossarna dominerar hedartade tallskogar. De flesta tallbestånden är mellan 140 till 170 år, med inslag av enstaka 300-åriga träd. Grandominerade bestånd finns endast i mindre terrängsvackor. Ett större mycket lövrikt område dominerat av tallbjörkskog i 100-årsåldern finns i områdets södra del. Här finns ett lövinslag på mellan 30 och 50 %, där vissa av björkbestånden påminner starkt om fjällbjörkskog. Boniteterna varierar i objektet mellan låg till medelgod, där den senare är minst förekommande. Tillgången på död ved är låg, vilket är naturligt i denna typ av miljö. Det finns dock talrikare inslag av död ved i terrängsvackor eller som spridda enstaka träd i objektet. Ett värdefullt element som förekommer är enstaka gamla silverfärgade och vridna tallågor och lumptoppar av gamtallar. Huvudsaklig påverkan i objektet torde varit kolvedhuggning vilket talrika kolbottnar vittnar om. Skogsbrand har även

förekommit, förmodligen ganska lång tillbaka i tiden då spåren är få. Tjäderförekomsten är mycket god i objektet med flera tjäderlekar. Getapulien tallskogar är naturligt artfattigt, men fynd av förhållandevis många signal- och rödlistade arter har gjorts, t ex dvärgbägarlav, vedskivlav, vedflamlav, garnlav, grymig blåslav, bollvitmossa, talticka och kortskaftad ärgspik.



Tallhed vid Spelmossen. Foto: Kjell Store

Länsstyrelsens bedömning

Objektet Getapulien är ett av de få kvarvarande större väglösa skog och myr områdena i Örebro län. Det innehåller mycket höga värden knutna till den stora sammanhängande arealen av skog- och myrmosaik, frånvaron av skogsbilvägar genom objektet, de äldre bestånden av tallskog, fynden av signal- och rödlistearter, de ornitologiska värdena med bl.a. karaktärsarter som nattskärra, tjäder och orre. I området finns flera tjäderlekar, orrlekar samt bl.a. häckande Ljungpipare, grönbena, skogssnäppa,

trana och enkelbeckasin. Myrarna är högt klassade i Våtmarksinventeringen och har i sig ett högt skyddsvärde. Möjligheterna för restaurering är mycket goda i de avgränsade utvecklingsområdena, flera av dem lämpar sig väl för t.ex. bränning. Objektet ingår i det referensområde som tillhör SLU's forskningsstation vid Grimsö. En stor del av forskningen sker i och omkring objektet och forskningsstationen är positiva till ett skydd. Länsstyrelsen bedömer området som mycket skyddsvärt.

Källor

1. Alverblad, P. 1996. Nyckelbiotopsinventering AssiDomän. Skogsvårdsstyrelsen. 2. Våtmarker i Örebro län, norra delen. Länsstyrelsen i Örebro län Pub. Nr 1998:9 3. Fågelmyrar i Örebro län. Länsstyrelsen i Örebro län Pub. Nr 1982:1 4. Store, K. 1999. Naturvärdesinventering av skog i Lindesbergs kommun. Lindesbergs kommun. 5. Wikland, J. 2003. Naturvärdesinventering av Getapulien. Grimsö forskningsstation och Lindesbergs kommun.



Skala 1:50 000

2768 Hällabomossen S-ut

Kommun	Lindesberg	Totalareal	96 ha
Naturgeografisk region	28b	Areal land	96 ha
Objektskategori	U1	Areal vatten	0 ha
Markägare	Sveaskog	Areal produktiv skogsmark	51 ha

Areal värdekärna	53 ha	Areal skyddszon	0 ha
Areal utvecklingsmark	13 ha	Areal arronderingsmark	2 ha

Kriterier för urval

- Större naturskog
- Värdefull livsmiljö för rödlistade arter
- Ingår i värdefull barrskogstrakt
- Hög grad av naturlighet

Beskrivning av området

Objektet utgörs av naturskogsartad skog och Hällabomossen som ligger i klass 1 i Våtmarksinventeringen. Det ligger endast 2,4 km från länets största naturreservat Kindla. Skogen kring mossen domineras av naturskogsartade barrblandskog i flack terräng med kärnor av barnnaturskog. Det finns även inslag av ren granskog, gransumpskog, tallskog av fattigristyp, asprik granskog och ett mindre bestånd med stor aspdominans. I objektet finns gott om överståndare av gamla tallar, björkar och aspar. De flesta gamla tallarna är i 200-årsåldern, men enstaka träd är förmodligen äldre. Söder om mossen växer flera aspkloner inne i de delvis försumpade barrblandbestånden. Aspen tycks ha slagit rot på mindre fastmarkspartier i den annars försumpade skogen, och en asp åldersbestämdes till ca 140 år. Tillgången på död ved är god, bitvis riklig, med inslag av död eller döende ved i olika dimensioner och nedbrytningsstadier. Sumpskogen innehåller ett par naturskogskärnor med rikligt av hänglavar, bl a noterades fertil garnlav. Ett par kolbottnar noterades i södra delen, och genom området löper två äldre diken igenvuxna med vitmossa och delvis täckta av lågor. I sumpskogen väster om mossen sågs tretåig hackspett, järpe, tjäder och längre söderut spillkråka. Objektet

hyser ett mycket stort antal signal- och rödlistade arter. Fynd av flera rödlistade vedsvampar tyder på lågakontinuitet, bl a rynkskinn, ullticka och gränsticka.



Aspgranskog i sydvästra delen av skogen söder om Hällabomossen.
Foto: Kjell Store

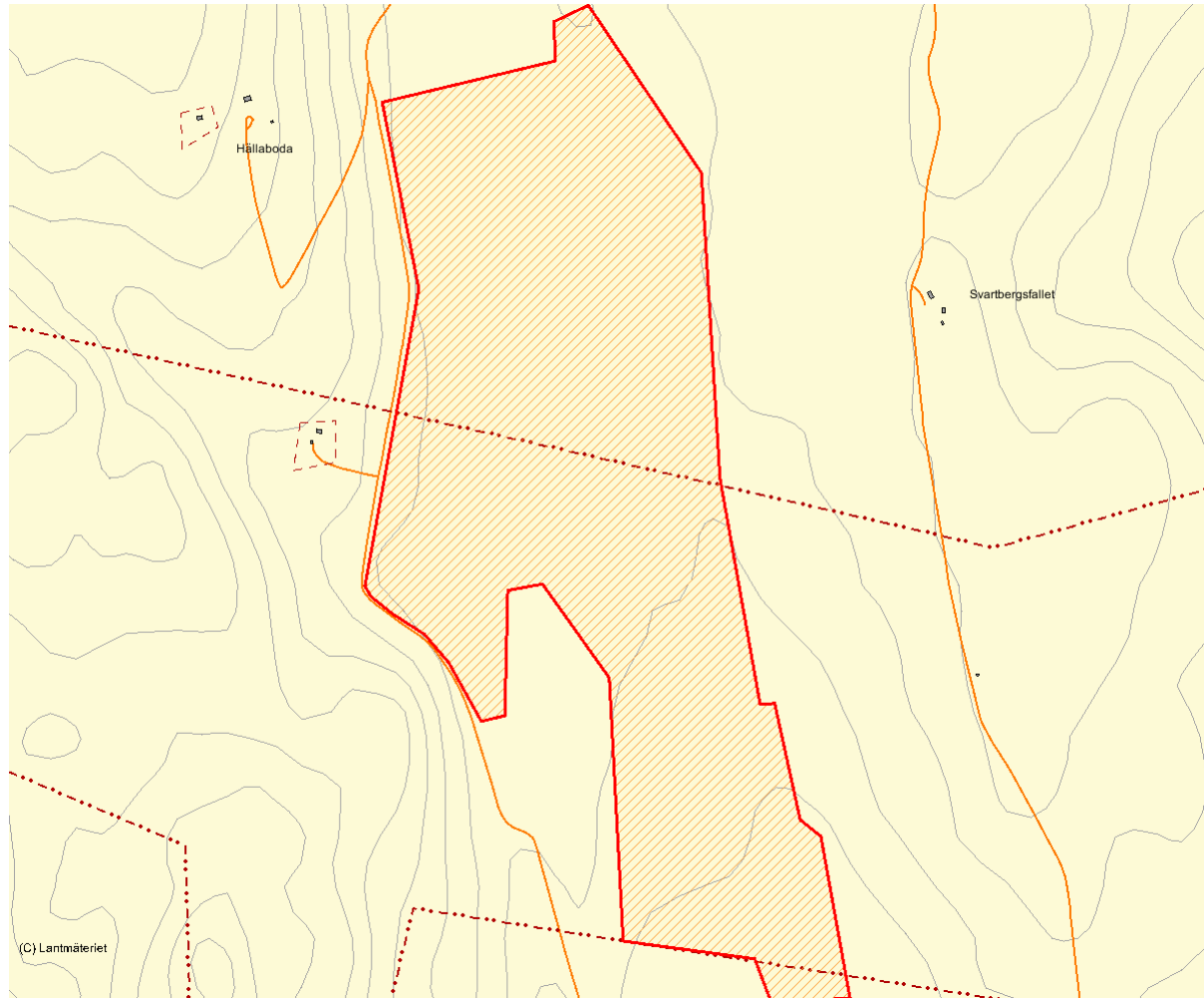
Länsstyrelsens bedömning

I objektet Hällabomossen är naturvärdena knutna till den naturskogsartade sumpskogen och den gamla barrskogen. Här finns ett stort lövinslag, en god tillgång på död ved och luftfuktigheten är hög. Objektet har en mycket stor förekomst av signal- och rödlistade arter, samt

har höga ornitologiska värden. Det ligger i det s k Kindlaområdet som har flera skyddsvärda objekt, som är viktiga ur ett landskapsekologiskt perspektiv. Skogen och mossen är av högsta skyddsklass och objektet ingår i en av länsstyrelsen utpekad värdefull barrskogstrakt.

Källor

1. Våtmarker i Örebro län, norra delen. Länsstyrelsen i Örebro län Pub. Nr 1998:9



Skala 1:15 000

2767 Valsjötjärnen

Kommun	Lindesberg	Totalareal	89 ha
Naturgeografisk region	28b	Areal land	85 ha
Objektskategori	U1	Areal vatten	4 ha
Markägare	Sveaskog	Areal produktiv skogsmark	72 ha

Areal värdekärna	59 ha	Areal skyddszon	0 ha
Areal utvecklingsmark	14 ha	Areal arronderingsmark	1 ha

Kriterier för urval

- Större naturskog
- Representativt för regionen
- Värdefull livsmiljö för rödlistade arter
- Ingår i värdefull barrskogstrakt
- Hög grad av naturlighet
- Ingår i ett kluster av värdefulla områden

Beskrivning av området

Objektet är en småkuperad, omväxlande och vildmarkspräglad skogs- och myrmosaik norr om Valsjötjärnen (170 m ö h). Området genomskärs av ett par nord-sydgående sprickdalar där dalbottenarna är täckta av långsmala myrar. I söder finns ett par tjärnar i myrarna. Mindre kärr och sumpskogar ingår. Området avvattnas i söder i Valsjötjärnen. Skogsbestånden är varierande i både bonitet och åldrar. Granbestånden är till övervägande delen av frisk blåbärstyp och av medelgod bonitet. I vissa delar finns det gott om död ved. Många av granbestånden är sannolikt uppkomna genom självföryngring efter avverkningar kring sekelskiftet. Viss hjälpsådd med granfrö har troligen skett. Det finns ett stort inslag av äldre träd - gran, tall, björk och asp - många av de ingående bestånden är opåverkade av skogsbruk sedan uppkomsten. En omfattande självgallring har skapat rikligt med död ved. Tallbestånden är av låg - medelbonitet (fattigristypen) med inslag av något högre boniteter (blåbärstyp) i norra delarna av objektet. Här finns även flera naturskogsartade tallbestånd och ett restbestånd av tallnaturskog. Åldersspridningen mellan de olika skogsbestånden är stor. De yngsta bestånden är ca 80 år och de äldsta i 160-årsåldern. Överståndare av tall och björk finns spridda och den äldsta tallöverståndaren som åldersbestämts är

250 år. Delar av skogen är hänglavsrik och ett 15-tal signalarter varav 5 rödlistade är kända. I objektet förekommer tretåig hackspett, tjäder och järpe. En väl använd stig löper genom hela området från norr till söder.

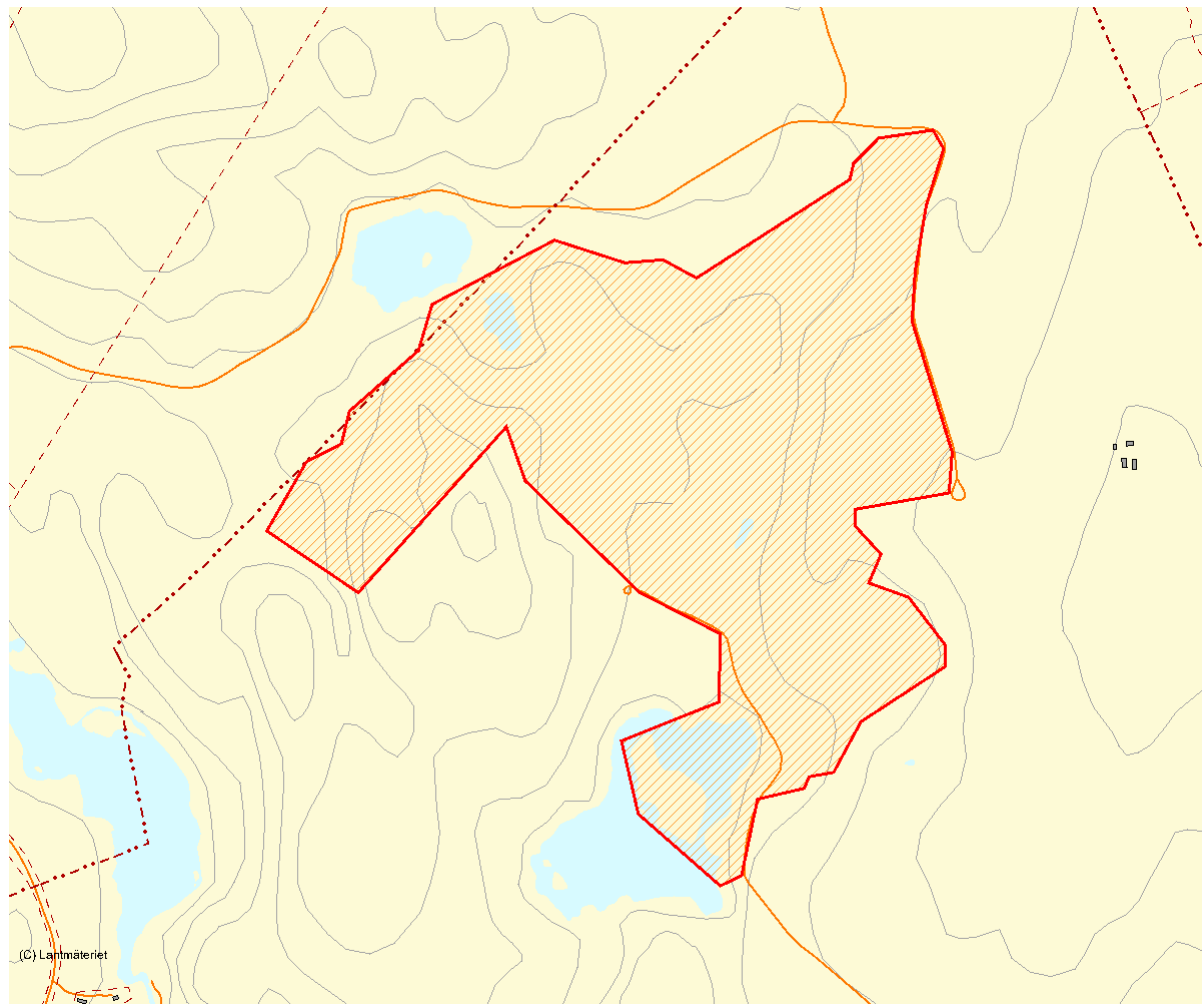


Avlång myr i områdets södra del med flera små tjärnar. Foto: Kjell Store

Länsstyrelsens bedömning

Objektet har höga naturvärden knutna till naturskogsartad barrskog, till död ved, gamla tallar, gamla grova lövträd och till hög luftfuktighet. Området innefattar även ett stort antal biotyper och har lång skoglig kontinuitet.

Det är därför av stort värde för bevarandet av den biologiska mångfalden i länet. Objektets vildmarkskaraktär och omväxlande terräng ger det ett visst friluft- och upplevelsevärde för lokalboende i närbelägna samhällen.



Skala 1:15 000

2766 Gäddtjärn

Kommun	Lindesberg	Totalareal	34 ha
Naturgeografisk region	28b	Areal land	34 ha
Objektskategori	U1	Areal vatten	0 ha
Markägare	Sveaskog	Areal produktiv skogsmark	34 ha

Areal värdekärna	25 ha	Areal skyddszon	0 ha
Areal utvecklingsmark	4 ha	Areal arronderingsmark	3 ha

Kriterier för urval

- Större naturskog
- Värdefull livsmiljö för rödlistade arter
- Ingår i värdefull barrskogstrakt
- Hög grad av naturlighet

Beskrivning av området

Objektet är en naturskogsartad barrskog vid Hoas berg (310 m ö h) och Gäddtjärnen (205 m ö h). Objektet ligger 2,5 km öster om länets största skogsreservat Kindla. Skogen domineras av naturskogsartad barrblandskog i 100 till 140-årsåldern, med inslag av både gran och tall i 200 till 250-årsåldern. Skogen på höjdläget är flerskiktad och gles, medan den i branten och söderut är mer sluten. Lövinslaget är varierat med inslag av asp, sälg, rönn och björk. Granarna strax under sydost-brantens krön är draperade med hänglavar och garnlaven finns i fertil form. Skogen i östbranten är blockig och bitvis finns fina lodväggar. Här växer skog med gott om asp, med flera gamla och grova aspar fulla av bohål och lunglav. Många aspar är avdöende eller döda. Enstaka rönn och sälg finns även. Ett par mycket gamla "vridna" torrallar står i brantens nedre del. I sydöst finns flera terrängsvackor mellan små blockrika kullar. Här växer en senvuxen barrsumpskog med inslag av gamla klibbalar på socklar. Tillgången på död ved är god i sumpskogspartier och branterna. I den södra halvan rinner en bäck genom gallrad granskog. Flera granar är gamla och grova och på en gran hittades den rödlistade laven vitpudrad svartspik. I sydostslutningen finns en granungskog med stort inslag av löv, i form av gammal och ung björk och asp, samt enstaka lindar. Här finns

flera grova aspöverståndare med bohål och en rik kryptogamflora, bl a lunglav, korallblylav och kvistspik. Tretåig hackspett observerades vid inventeringen, liksom tjäder och järpe. I objektet har man funnit 27 signalarter varav 7 är rödlistade.



Utsikt mot sydost. Foto: Kjell Store

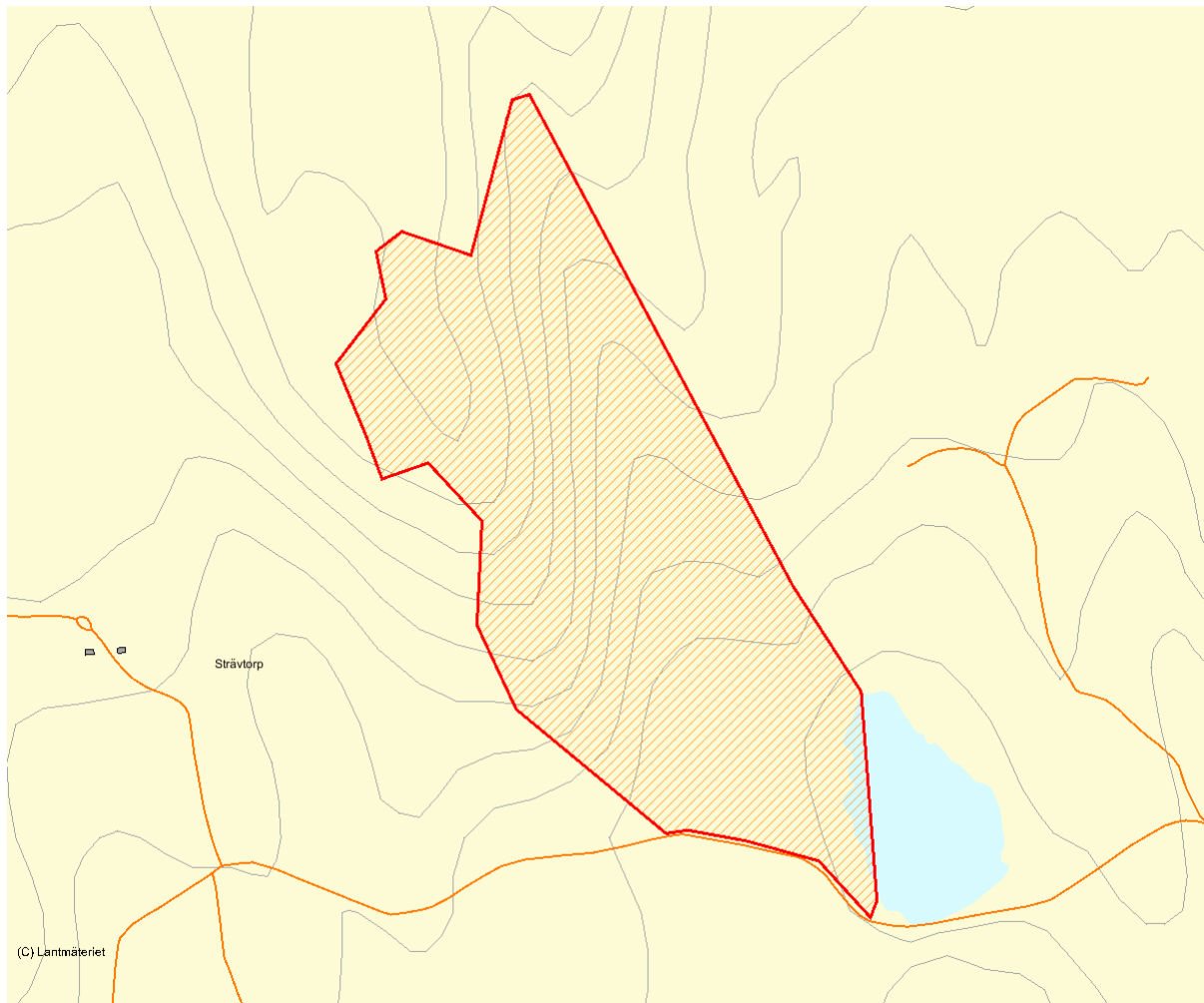
Länsstyrelsens bedömning

Länsstyrelsen bedömer objektet som mycket skyddsvärt. Värdena är främst knutna till den naturskogsartade barrblandskogen, signal- och rödlistearter, ett stort lövinslag,

inslag av sumpskog och en rik tillgång på död ved. Objektet ligger nära naturreservatet Kindla och ingår i en av Länsstyrelsen utpekad värdefull barrskogstrakt.

Källor

1. Kling, J. 1993. Naturvärdesinventering på AssiDomän - Hammarbacken. AssiDomän. 2. Store, K. 1999. Naturvärdesinventering av skog i Lindesbergs kommun. Lindesberg kommun.



Skala 1:10 000

2762 Långa tjärnarna

Kommun	Lindesberg	Totalareal	306 ha
Naturgeografisk region	28b	Areal land	266 ha
Objektskategori	U1	Areal vatten	40 ha
Markägare	Sveaskog	Areal produktiv skogsmark	231 ha

Areal värdekärna	176 ha	Areal skyddszon	0 ha
Areal utvecklingsmark	60 ha	Areal arronderingsmark	0 ha

Kriterier för urval

- Större naturskog
- Värdefull livsmiljö för rödlistade arter
- Särskild betydelse för friluftsliv
- Hög grad av naturlighet

Beskrivning av området

Objektet Långa tjärnarna är ett stort barrskogsområde med stark vildmarksprägel, beläget inom den kronoparken Kloten-Malingsbo. En av de största sjöarna i kronoparken - Stora Kloten - avgränsar objektet i nordöst. Inom objektet finns en större och flera mindre tjärnar. Terrängen är småkuperad med inslag av bergbranter, blockrika marker, skogs- och myrmosaik, sumpskogar, tallmyrar och strandskog. Det finns även inslag av bestånd som starkt påminner om tall/lövbrännor. Skogarna består dock till största delen av naturskogsartad grandominerad barrblandskog på storblockig moränmark. Bestånden är av låg till medelgod bonitet och i åldersklasser från 100 till 150 år. Den övre åldern hos gran är emellertid ca 200 år och över 250 år hos tall. Ett flertal av de äldsta tallarna bär spår av bränder. Längs Stora Klotens strand och på öar i sjön finns större bestånd med äldre tallskog. Tillgången på död ved är bitvis mycket god. När området inventerades av länsstyrelsen 1999 noterades 43 signalarter varav 20 var rödlistade. I området häckar bl a tretåig hackspett, fiskgjuse, duvhök, korp och pärluggla. Spår av kolvedshuggning och gamla kolbottnar förekommer och vissa bestånd i objektets utkanter är svagt gallrade i modern tid. Skogsbilvägar lyser med sin frånvaro, med undantag för en gammal och dålig väg i sydöst. De ingående utvecklingsmarkerna utgörs av yngre bestånd med stort lövinslag, hög

självgallringsfrekvens och/eller stort inslag av gamla tallöverståndare. Lövinslaget uppgår i många av ungskogsbestånden till 30-40 %. Objektet är beläget inom "friluftreservatet" Malingsbo-Kloten, vilket är av riksintresse för friluftslivet. Skogsbruket är ej avlyst inom reservatet Malingsbo-Kloten.



En av de avlånga tjärnarna som namngett området. Foto: Kjell Store

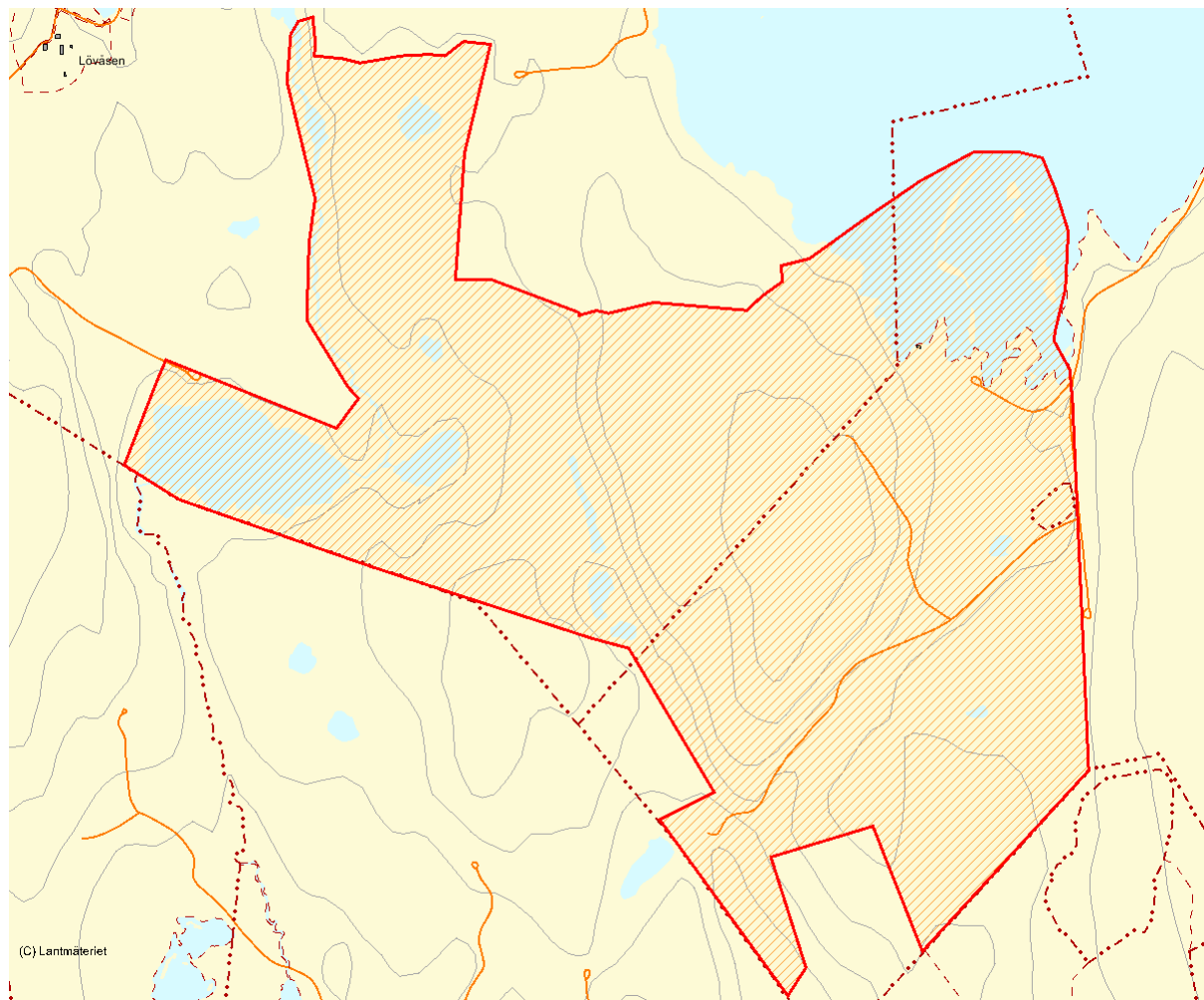
Länsstyrelsens bedömning

Naturvärdena är knutna till naturskogsartad boreal skog, till död ved, hög luftfuktighet och till gamla löv- och barrträd. Objektet har lång skoglig kontinuitet och en stor variation av biotyper. Det är rikt på signalarter och rödlistade arter. Objektet har stor betydelse för bevarande av biologisk mångfald i regionen. Flera av de ingående utvecklingsmarkerna bör på sikt brännas för att förstärka områdets naturvärden ytterligare. Långa tjärnarna

är ett av länsstyrelsen sedan tidigare planerat naturreservat. Arealen har här utökats något jämfört med tidigare förslag för att uppnå bättre arrondering. Objektet gränsar till ett reservatsobjekt på Svenska kyrkans mark i sydväst (50 ha). Objektets avsevärda storlek, avsaknaden av skogsbilvägar och den småkuperade och spännande terrängen gör området intressant ur upplevelsesynpunkt. Långa näset i Stora Kloten är ett populärt besöksmål.

Källor

1. Kling, J. 1994. Naturvärdesinventering på Assi Domän AB. 2. Store, K. 1998. Naturvärdesinventering av skog i Lindesbergs kommun. Lindesbergs kommun. 3. Store, K. 1999. Inventeringsrapport Långa Tjärnarna. Länsstyrelsen i Örebro län. 4. Länsstyrelsen i Örebro län. 1984. Naturvårdsöversikt Örebro län, publikation 1984:5.



Skala 1:20 000

2769 Södra Sandsjöåsen

Kommun	Ljusnarsberg	Totalareal	190 ha
Naturgeografisk region	28b	Areal land	183 ha
Objektskategori	Lb	Areal vatten	7 ha
Markägare	Sveaskog	Areal produktiv skogsmark	151 ha

Areal värdekärna	111 ha	Areal skyddszon	1 ha
Areal utvecklingsmark	36 ha	Areal arronderingsmark	10 ha

Kriterier för urval

- Större naturskog
- Värdefull livsmiljö för rödlistade arter
- Särskild betydelse för friluftsliv
- Hög grad av naturlighet
- Ingår i myrskyddsplan för Sverige

Beskrivning av området

Barrskogsområde i nordöstra delen av Örebro län, inom den gamla kronoparken Malingsbo-Kloten, dominerat av naturskogsartad barrblandskog och en lövbränna. Området utgörs av det mjukt kuperade berget Södra Sandsjöåsen (350 möh), beläget öster om Sandån och sydost om Stora Sandsjön. Berget är omgivet av två myrkomplex, Sandåmossarna i väster och en utlöpare av Stormossen i öster. Myrarna ingår i den nationella myrskyddsplanen. Berggrunden utgörs av moig till storblockig morän med inslag av malingsbogranit. Skogen är till stor del uppvuxen efter en skogsbrand för ca 100-135 år sedan och stora delar av skogen har sedan utvecklats fritt efter branden. Här finns gott om tallöverståndare i 250-årsåldern, flera med brandljud. Lövinslaget uppgår bitvis till 30-40 % och är markant på bergets västra halva och söder därom. På den drygt 100-åriga lövbrännan dominerar idag en olikåldrig och flerskiktad tallbjörkskog, med inslag av asp, sälg och rönn. Det finns flera gamla tallöverståndare, samt gran i mindre bestånd. Överallt finns brandstubbar med tydliga sotspår efter brand. På ett par tallstubbar i söder kunde minst tre invallningar efter tidigare skogsbränder räknas. I Sandåmossarna finns två fastmarksholmar beväxna med barnnaturskog och naturskogsartad barrskog, även här med spår av skogsbrand. Här finns flera mycket gamla tallöverståndare (ca 350 år), samt ett par silverfärgade och vridna tallhögstubbar (s k "skorstensstubbar"). På övre och östra delen av Sandsjöåsen, samt

i anslutning till Nyströms torp, finns spår av kolvedshuggning. Tillgången på död ved i olika nedbrytningsstadier och dimensioner är ställvis god, och på brännan är tillgången god till riklig. I området häckar tretåig hackspett, större hackspett och spillkråka. Det förekommer dessutom en tjäderlek i objektet. Vid inventeringarna noterades ett 30-tal signalarter varav 17 är rödlistade.



Spår efter tidigare skogsbränder syns på tallstubbar vid Södra Sandsjöåsen. Foto: Kjell Store

Länsstyrelsens bedömning

Objektet Södra Sandsjöåsen har höga naturvärden knutna till sin brandpåverkade miljö av barrnatskog, myrkomplex och lövbränna. Beståndens höga åldrar och mängden död ved resulterar bl a i en mycket stor mängd signal- och rödlistade arter, samtidigt som objektet har höga ornitologiska värden. Områdets höga värden har varit känt av Länsstyrelsen under en längre tid och flera inventeringar har

genomförts. Myrarna ingår i den nationella myrskyddsplanen, samtidigt som objektet ingår i ett område som är av riksintresse för friluftslivet. Det innefattas av friluftsreservatet Malingsbo-Kloten, som är flitigt utnyttjat av friluftslivet i regionen. Södra Sandsjöåsen har därmed flera skyddsvärda egenskaper, såväl höga ekologiska värden som stora kvalitéer för det rörliga friluftslivet.

Källor

1. Jansson, N. 1999. Skalbagg på tre lövbrännor i Örebro län. Länsstyrelsen i Örebro län, publikation nr 2000:25. 2. Kling, J. 1994. Naturvärdesinventering på AssiDomän, kronoparken Kloten. AssiDomän. 3. Store, K. 1995-1998. Översiktlig naturvärdesinventering av skog i Ljusnarsbergs kommun. Ljusnarsbergs kommun. 4. Store, K. 1999. Södra Sandsjöåsen, en naturvärdesinventering. Länsstyrelsen i Örebro län.



Skala 1:30 000