

2597 Storklacken

Kommun	Ånge	Totalareal	64 ha
Naturgeografisk region	30a	Areal land	64 ha
Objektskategori	U1	Areal vatten	0 ha
Markägare	Sveaskog	Areal produktiv skogsmark	64 ha

Areal värdekärna	59 ha	Areal skyddszon	0 ha
Areal utvecklingsmark	0 ha	Areal arronderingsmark	4 ha

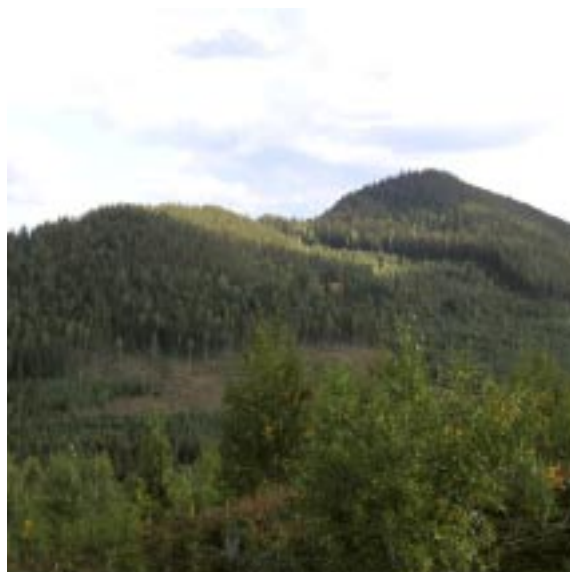
Kriterier för urval

- Större naturskog
- Särskild betydelse för friluftsliv
- Hög grad av naturlighet

Beskrivning av området

Storklacken är ett sammanhållet skogsområde med gammal skog på de två topparna och i sluttningarna av ett i landskapet mycket skarpt avsatt berg med högsta punkten belägen 533 m.ö.h. Den relativa höjdskillnaden gentemot omgivande närbelägna landskap är nära 200 m. Landskapet i bergets omgivning är hårt drivet och domineras av planterade skogar och hyggen. Skogen utgörs till största delen av olika barnnaturskogsbestånd. Tallskogen dominerar på högre nivåer och i de västlänta sluttningarna medan barrblandskogar med viss lövinblandning förekommer som en krans runt bergfoten. I skugglägen återfinns avsnitt med ren granskog av antingen klenvuxen hänglavstyp (höjdlägen) eller av mer grovvuxen typ på avsatser utmed bergets östsida. Området är inte påverkat av skogsbruk annat än på marginella ytor sett till områdets hela areal. Urskogsintrycket är ofta påtagligt på de bäge toppområdena samt i brantområdena i öst och delar av de västlänta sluttningarna. De gamla, vresiga och väderbitna träden, beståndsstrukturen, hänglavspåväxten och det ofta märkbara inslaget av grova torrakor och lågor utgör kärnparten i detta. I de mest brandpåverkade partierna i västsluttningen är tillgången på död ved ibland sparsam, men med bibehållet intryck av naturskog i övriga hänseenden. Berget bjuder besökaren på en fantastisk utsikt åt öst och väst från en besöksstuga på högsta toppen

dit en markerad led går från en skogsbilväg i väster. En siktröjning är gjord rätt nyligen på ömse sidor stugan i öst-västlig riktning. Uppförandet av ett utkikstorn på samma plats är påbörjat. Antagligen är denna plats sedan länge ett populärt vandringsmål för ortsbefolkningen.

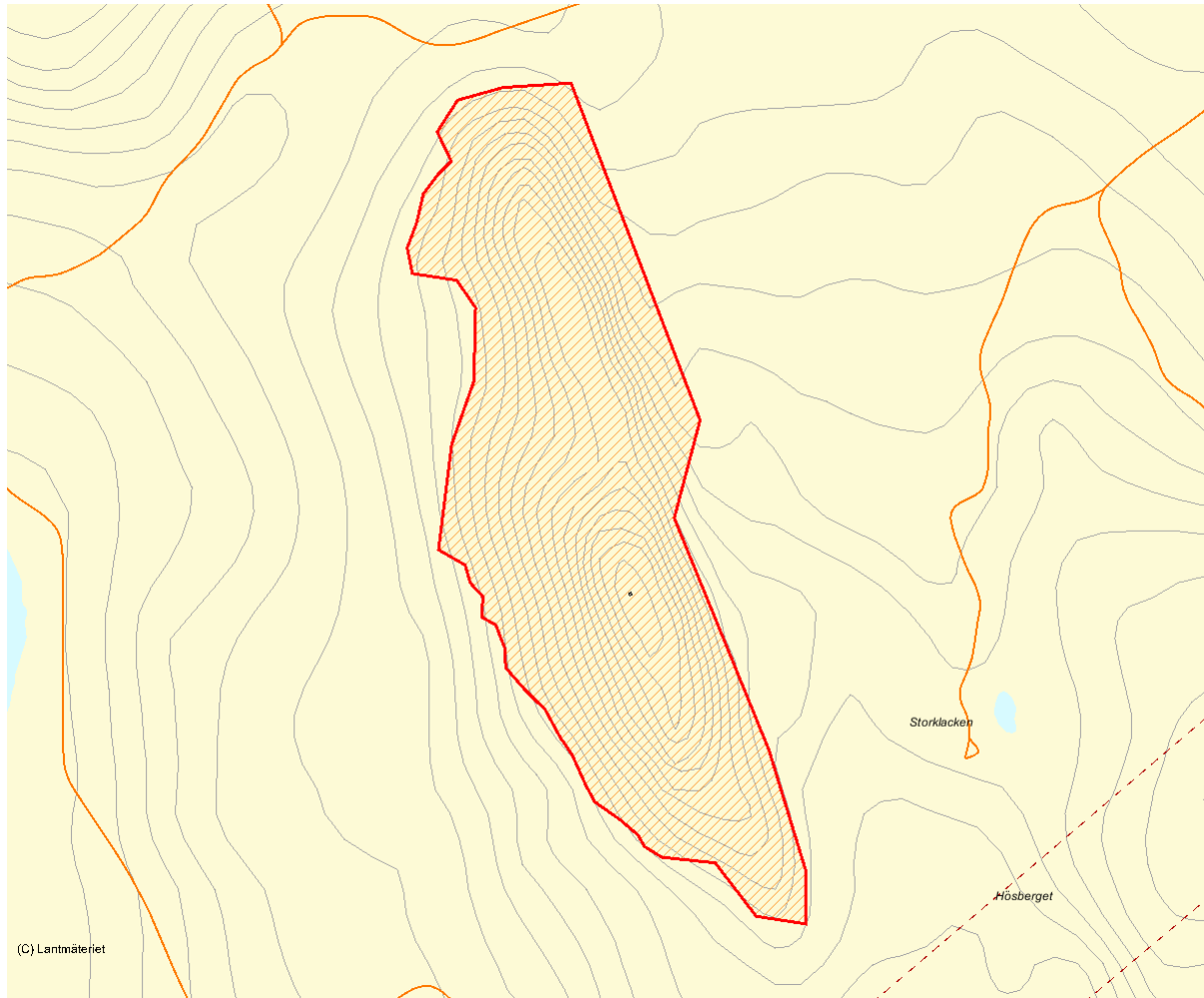


Storklackens gammalskog framträder tydligt i ett annars hårt brukat landskap.

Länsstyrelsens bedömning

Området är av varierande karaktär med gammal tallskog på de lågproduktiva topparna och barrblandskog med lövinblandning kring bergbaserna. Spritt i området återfinns partier med urskogsartad karaktär och totalt sett förekommer få spår av skogsbruksåtgärder under senare tid. Prägeln

av orördhet och naturskog motiverar i sig ett långsiktigt skydd. Att Storklackens skogsbestånd hålls intakt får dessutom anses vara av högt värde för bevarandet av landskapsbilden och det allmänna upplevelsevärdet som den dramatiska topografin och gammelskogen ger besökaren.



Skala 1:15 000

4578 Åstholmen

Kommun	Timrå	Totalareal	124 ha
Naturgeografisk region	28a	Areal land	77 ha
Objektskategori	F	Areal vatten	47 ha
Markägare	Fortifikationsverket	Areal produktiv skogsmark	35 ha

Areal värdekärna	72 ha	Areal skyddszon	0 ha
Areal utvecklingsmark	5 ha	Areal arronderingsmark	47 ha

Kriterier för urval

- Sammansatta ekosystem
- Särskild betydelse för friluftsliv
- Gränisar till befintligt naturreservat

Beskrivning av området

Åstholmen var tidigare en egen ö men är sen 300 år tillbaka en del av Åstön. Området ägs av försvaret som tidigare också ägde hela östra Åstön. Vid Storhamn finns några stugor och hela området är tydligt påverkat av militär verksamhet. Områdets natur domineras av öppna gräshedar (tidigare övningsfält), hållmarkstallskog, små havsvikar, klapperstensstränder och en del granskog. Hela landarealen är 75 ha men av produktiv skogsmark finns endast ca 10 ha enligt skogsvårdsplanen från 1978. Skogen är ca 100 år gammal och har i vissa delar en naturskogsprägel med en del lågor och högstubbar. Av lövskog finns idag små partier men delar av de tidigare övningsfälten är på väg att växa upp till lövskogar. Det finns en del intressanta skogslevande arter på Åstholmen men utpräglade naturskogsarter saknas nästan helt. Bl a så finns en handfull tämligen sällsynta svampar som är kalkberoende och några fynd av ovanliga insekter. Av övriga områden med naturvärden finns också salamanderdammar, torrängar, örtrika strandängar och fågelskär. Åstholmen är en populär fågelskådarplats där mycket flyttfågel har observerats under åren. Åstholmen är ett mycket välbesökt friluftsområde pga det vackra läget vid havet, lättillgängligheten samt bekväma promenadstigar

fria från biltrafik. Åstholmen gränisar till Åstöns naturreservat som bildades av Timrå kommun år 2000 med bidrag från Naturvårdsverket.

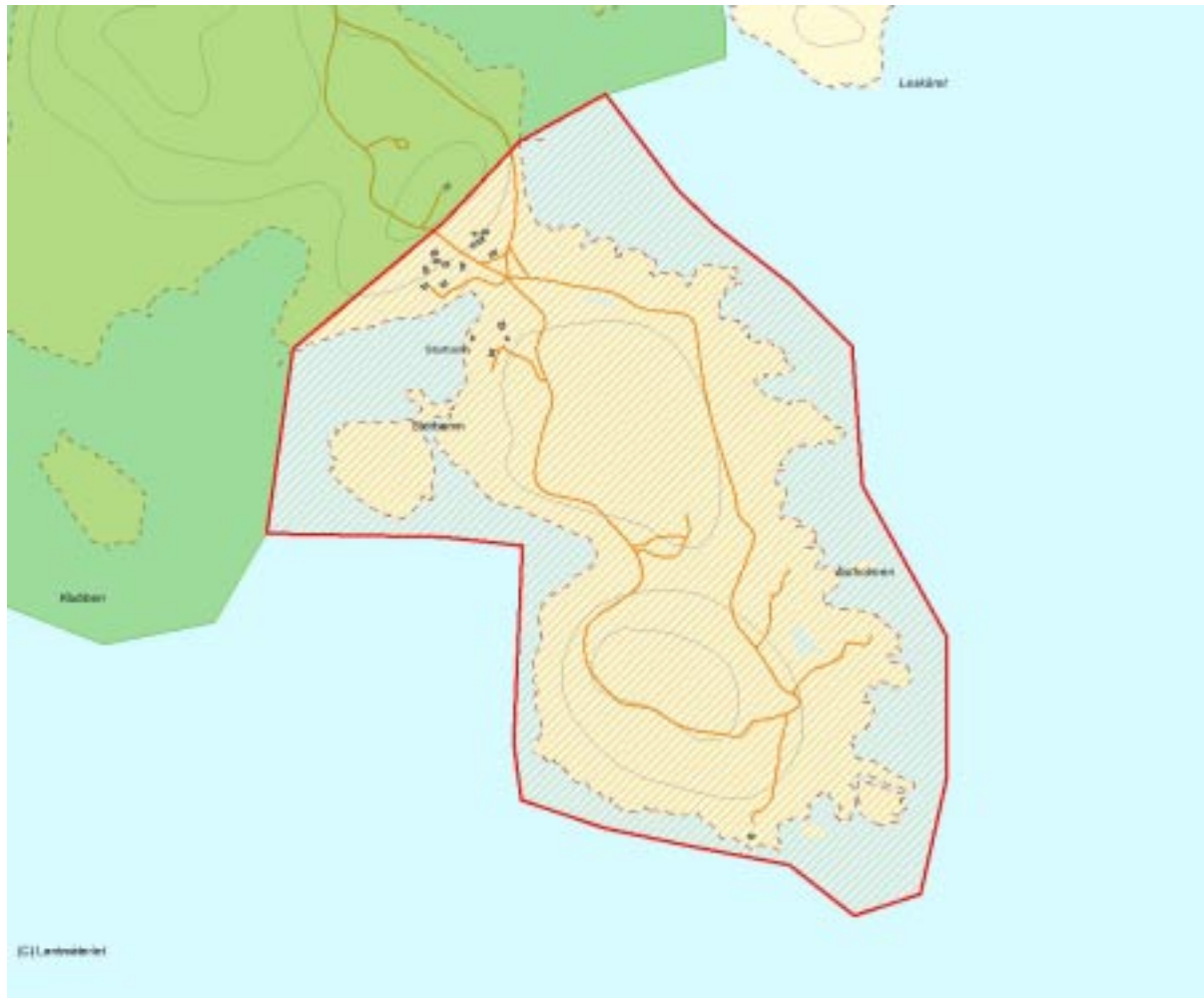


Åstholmen är ett populärt friluftsområde som lämpar sig väl för den som vill skåda fågel eller bara ta sig en tupplur.

Länsstyrelsens bedömning

Åsholmen är belägen cirka 15 km öster om Sundsvall och utgör Åstönns yttersta spets. Framförallt tack vare det vackra läget vid havet och den låga graden av exploatering i form av biltrafik, fritidshus och annan bebyggelse, är det ett mycket välbesökt friluftsområde.

År 2000 blev intilliggande Åstön naturreservat. Vid bildningen av reservatet exkluderades Åsholmen av militära skäl. Nu har dock militärens intresse för området minskat och det är angeläget att införliva det i det befintliga naturreservatet.



Skala 1:15 000

2619 Gröttjärnen

Kommun	Ånge	Totalareal	63 ha
Naturgeografisk region	30a	Areal land	62 ha
Objektskategori	U1	Areal vatten	1 ha
Markägare	Sveaskog	Areal produktiv skogsmark	56 ha

Areal värdekärna	33 ha	Areal skyddszon	0 ha
Areal utvecklingsmark	15 ha	Areal arronderingsmark	5 ha

Kriterier för urval

- Större naturskog
- Värdefull livsmiljö för rödlistade arter
- Hög grad av naturlighet
- Gränisar till befintligt naturreservat

Beskrivning av området

Gröttjärnen är en tall- och barrblanskog som gränisar till Björntjärns naturreservat. Området är blockrikt och skogen bedöms vara 100-140 år gammal med inslag av äldre tallöverståndare. Bitvis är det rikligt med torrakor och lågor av framförallt tall. Liksom i det intilliggande reservatet är torrakorna många gånger skelett efter riktiga talljättar med ett flertal brandljud. I områdets södra delar är det rikligt med klena självgallrade tallågor blandat med grövre lump efter dimensionsavverkning. På de äldre tallågorna finner man ofta både rikligt med tickor och den rödlistade dvärgbägarlaven. I den norra delen, som inte har samma naturvärden som den södra, är det färre lågor och överståndare. De centrala delarna utgörs av två sänkor. I sänkornas övre delar finns ett flertal tallöverståndare medan de nedre delarna består av välskiktad granskog med bitvis riklig hänglavsförekomst. Där växer bland annat den missgynnade arten violettgrå tagellav. Markskiktet varierar från fattigristyp till blåbärstyp. Området har inte varit brukat under sen tid, men det finns bitvis

rikligt med stubbar som härrör från äldre dimensionsavverkningar.

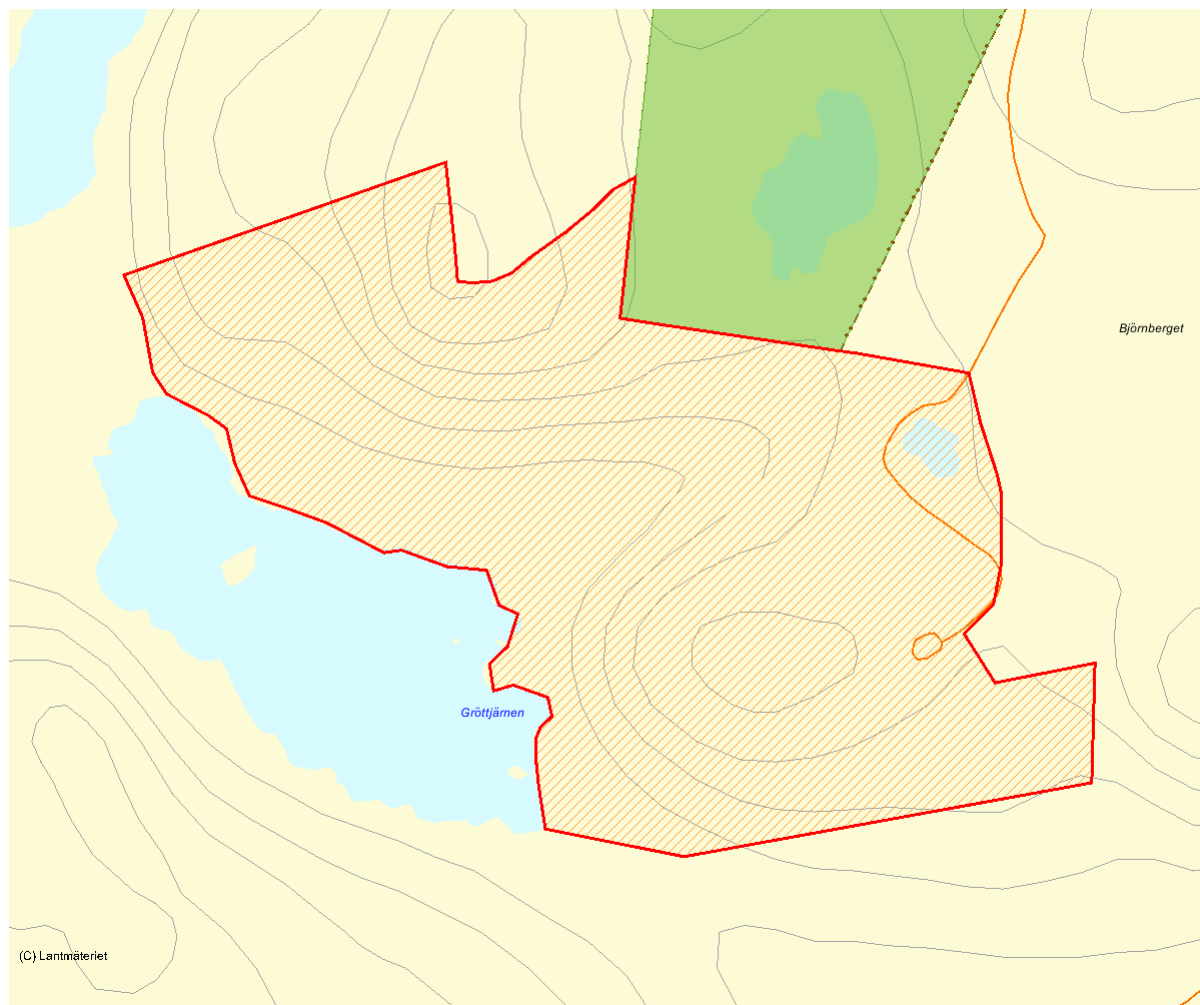


Vid Gröttjärnen finner man flera mycket grova torrakor.

Länsstyrelsens bedömning

Naturreseptat Björntjärn är ett av länets förnämsta exempel på urskogsartad skog. Det bildades som Domänreservat 1938 och omfattar 23 hektar, varav 16 hektar utgörs av skogsmark. Här finns 200-220 år gammal granskog samt 250-300 år gamla tallbestånd. Den här föreslagna utvidgningen utgörs av tallbestånd med bitvis gott om död ved, samt mellanliggande grandominerade

delar. Området hyser en intressant svamp- och lavflora med flera rödlistade arter. En utvidgning innebär större möjligheter att långsiktigt bevara de värden som idag finns i det befintliga naturreseptatet och skapar förutsättningar för att genomföra naturvårdsbränningar. Sålunda är det väl motiverat och angeläget att långsiktigt skydda området som naturreseptat.



Skala 1:10 000

2594 Felåsen

Kommun	Ånge	Totalareal	118 ha
Naturgeografisk region	30a	Areal land	118 ha
Objektskategori	U1	Areal vatten	0 ha
Markägare	Sveaskog	Areal produktiv skogsmark	116 ha

Areal värdekärna	81 ha	Areal skyddszon	0 ha
Areal utvecklingsmark	35 ha	Areal arronderingsmark	0 ha

Kriterier för urval

- Större naturskog
- Hög grad av naturlighet

Beskrivning av området

Felåsen är ett större sammanhängande skogsområde med tall- och barrblandskog av genomgående hög ålder, merparten är äldre än 120 år och har endast en liten grad av mänsklig påverkan. Skogen är tydligt brandpåverkad och man finner flera spår av bränder. I området finns allt från tätt stående stavatallskog till ståtlig överståndarskog eller kraftfull barrblandskog med märkbart inslag av löv. Merparten skog är barrnaturskog och i Felåsens nordostbrant är beståndet flerstädes urskogsartat, detsamma gäller partier av reservatsförslagets södra, centrala delar i de talldominerade omgivningarna kring tre lokar. Området är överlag blockrikt och skarpt småkuperat med åsar och sluttningar, men de södra delarna är ändå relativt lättillgängliga. Mindre områden med utvecklingsmark förekommer i gränzoner längst i norr och syd.

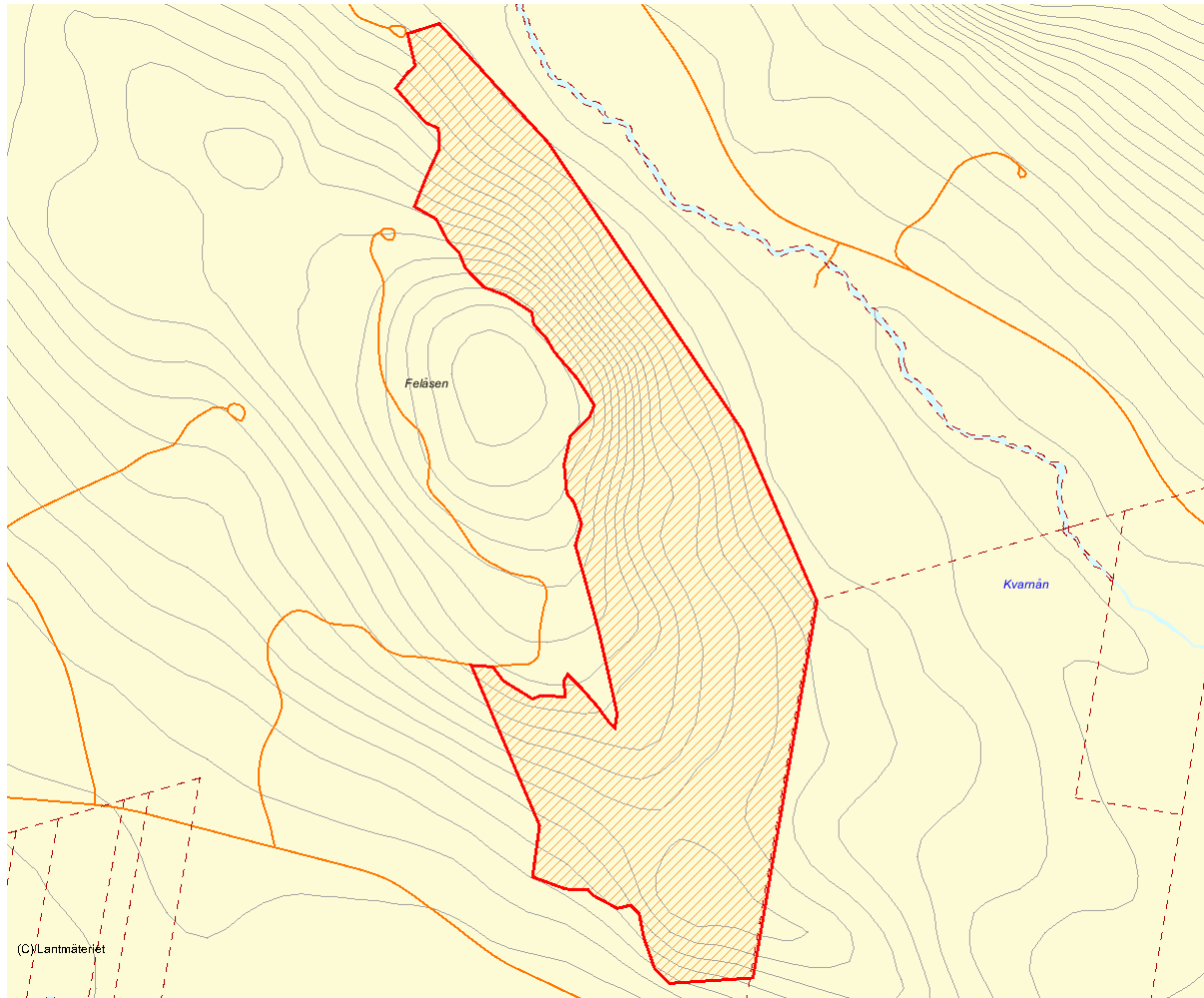


Felåsen är en, alltsedan dimensionsavverkningarna, orörd naturskog med många gamla tallar.

Länsstyrelsens bedömning

Större delen av Felåsen har ej brukats rationellt under lång tid och uppvisar endast mycket gamla spår av skogsbruk, åstadkomna i samband med de gamla dimensionsavverkningarna. Områdets äldre högvuxna barrblandskog, troligen uppkommen efter brand, omsluter en större urskogsartad

brant samt ett mindre urskogsartat parti. I denna del av länet finns förhållandevis många skyddsvärda tallskogsobjekt med brandprägel och områdets tydliga naturskogskaraktär med tämligen god förekomst av bland annat liggande död tallved, motiverar väl ett områdesskydd.



Skala 1:20 000

3043 Stensjön

Kommun	Ånge	Totalareal	158 ha
Naturgeografisk region	30a	Areal land	154 ha
Objektskategori	U1	Areal vatten	4 ha
Markägare	Sveaskog	Areal produktiv skogsmark	135 ha

Areal värdekärna	90 ha	Areal skyddszon	0 ha
Areal utvecklingsmark	41 ha	Areal arronderingsmark	5 ha

Kriterier för urval

- Större naturskog
- Värdefull livsmiljö för rödlistade arter
- Särskild betydelse för friluftsliv

Beskrivning av området

Stensjön domineras av mosaikartad tallskog som har präglats av brand. Området växlar från fuktiga gransvackor till torrare tallpartier på höjderna. Skogen är ofta tvåskiktad och brandljud är vanliga på de äldre träden. Bitvis är det blockigt och i svackorna är det vanligt med mindre myrar. Många tallar är knotiga och vresiga och ger ett intryck av att ha levt ett hårt liv. Dimensionsavverkningarna har antagligen varit få och inte påverkat beståndet i någon högre grad även om man kan hitta tecken lite varstans i form av lump som ligger kvar. Det finns några mindre småvatten och tjärnar i området. I den största tjärnen utplanteras det fisk och bedrivs ett aktivt fiske. I områdets västra del finns en urskogsartad tallskog på blockrik mark med gamla tallöverståndare som ibland har upp till tre brandljud. Skogen är välskiktad och det finns rikligt med brandstubbar och andra spår efter tidigare bränder. Död ved är allmänt förekommande. Den liggande kommer framförallt från dimensionsavverkningen men det finns även en del naturliga lågor. Många av tallarna är drabbade av törskatesvamp och ser allmänt risiga ut. Skogen ger ett intryck av att vara orörd även om äldre stubbar förekommer. Markförhållandena växlar från friska till

torra. Många av tallöverståndarna är över 200 år. Bland påträffade signalarter kan nämnas reliktböck, talticka och skrovellav.

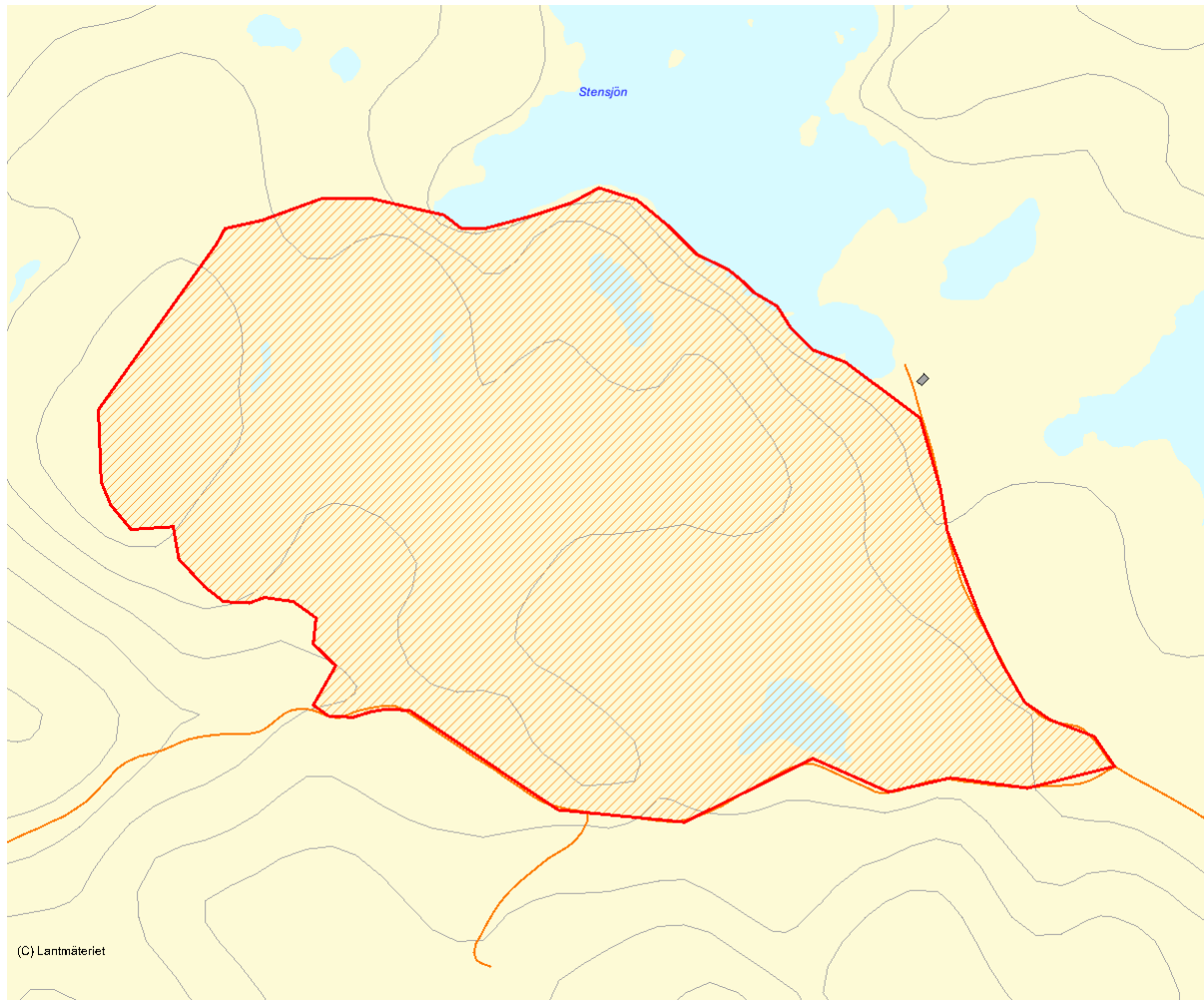


Äldre tallöverståndare är typiska för Stensjöområdets skiktade och brandpräglade skogsbestånd.

Länsstyrelsens bedömning

I denna del av länet finns förhållandevis många skyddsvärda skogsobjekt, av vilka många är danade av brand. Stensjön passar väl in bland dessa objekt med sina skiktade brandpräglade tallbestånd. Områdets tydligt mosaikartade

karaktär med omväxlande unga och gamla urskogsartade bestånd, små kullar med mellanliggande mer grandominerade surdråg, död ved av olika slag samt den förhållandevis stora arealen motiverar väl ett skydd.



Skala 1:15 000

2618 Karlsborgsberget

Kommun	Ånge	Totalareal	83 ha
Naturgeografisk region	30a	Areal land	83 ha
Objektskategori	U1	Areal vatten	0 ha
Markägare	Sveaskog	Areal produktiv skogsmark	80 ha

Areal värdekärna	57 ha	Areal skyddszon	0 ha
Areal utvecklingsmark	17 ha	Areal arronderingsmark	6 ha

Kriterier för urval

- Större naturskog
- Värdefull livsmiljö för rödlistade arter

Beskrivning av området

Området ligger i en västsluttning och är bitvis blockigt. Det har tre värdekärnor som har bundits ihop med utvecklingsmark och arronderingsmark. Markskiktet består i de övre delarna av lavar och ljung, medan det längre ner i sluttningarna är av blåbärstyp. Längst i norr ligger en tallbiotop med hög andel gamla träd. Skogen är påverkad av dimensionsavverkning och man har även huggit klenare ved. Många av de äldre träden är stämplade, flera har också brandljud. De centrala delarna utgörs av tall- och barrblandskog med flera gamla tallöverståndare varav många har brandljud. Östra delen är mer talldominerad medan det i västra delen (längre ned i sluttningen) är mer graninslag. Den sydligaste delen är en västbrant med gamla granar, tallar och björkar som är mer än 30 meter höga. Vissa tallar och även någon enstaka björk, har brandljud. Naturvärdet sitter i de resliga träden. I stora delar av området är det sparsamt med död ved. I de flesta fall är det mest rester från tidigare dimensionsavverkningar. De centrala delarna skiljer sig från detta, där finns det stora områden med rikligt förekomst av död ved, främst i form av lågor

men även som torrakor och högstubbar.

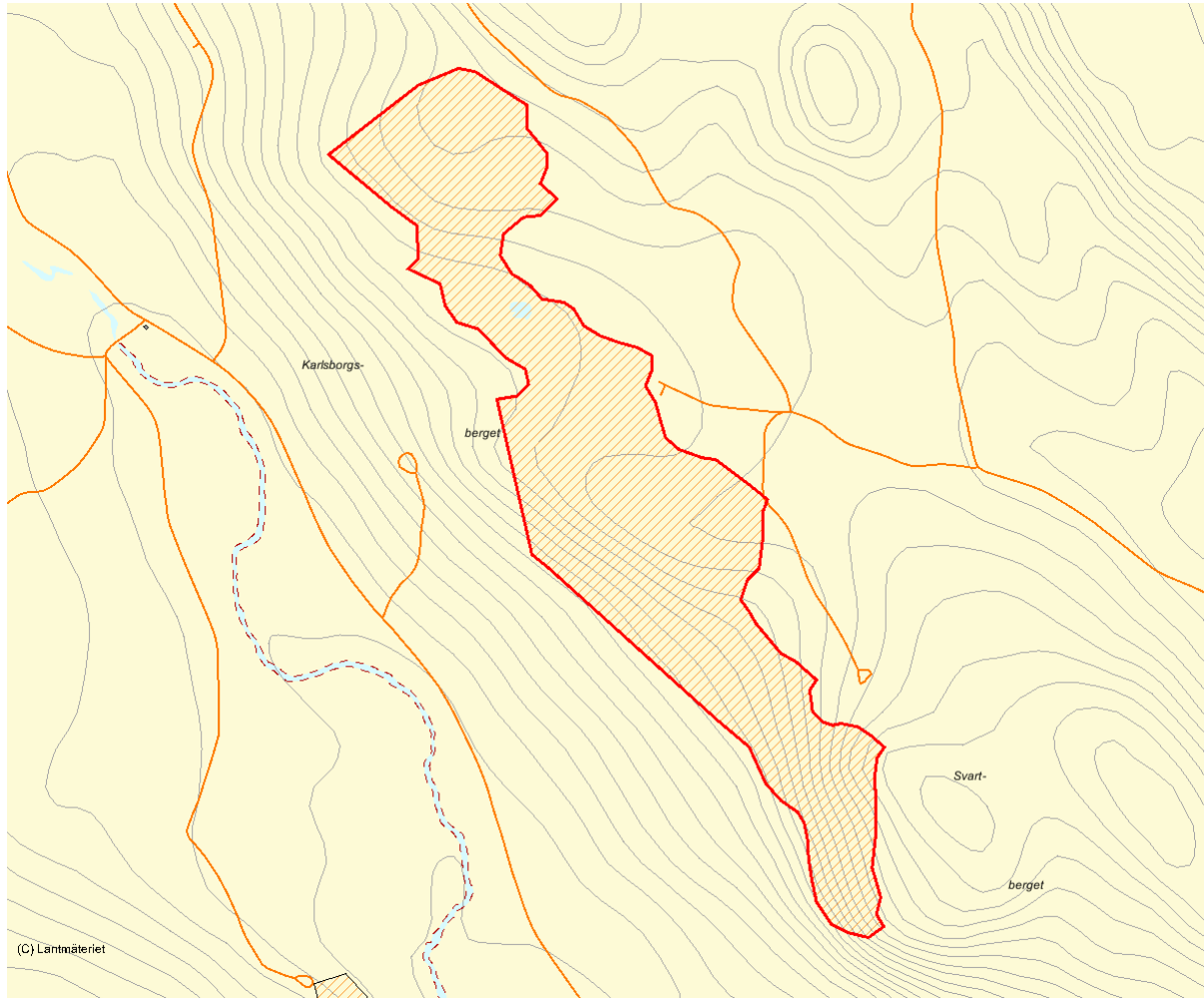


På Karlsborgsbergets sluttning växer tallnaturskog där det är rikligt med död ved.

Länsstyrelsens bedömning

Området är talldominerat och uppvisar en brandpräglad struktur. I mindre delar av området är tallöverståndare vanligt förekommande, liksom död ved främst i form av tallågor men även torrakor. Delar av området torde vara lämpliga för naturvårdsbränning. I denna del av länet finns förhållandevis många skyddsvärda

tallskogsobjekt med brandprägel och Karlsborgsberget passar sålunda väl in i det pågående strategiarbetet för områdesskydd, där en del utgörs av satsningar på bränningsobjekt i denna del av länet. Sammantaget gör detta att området är väl kvalificerat för ett långsiktigt skydd i form av naturreservat.



Skala 1:20 000

2616 Dalsberget

Kommun	Ånge	Totalareal	158 ha
Naturgeografisk region	30a	Areal land	158 ha
Objektskategori	U1	Areal vatten	1 ha
Markägare	Sveaskog	Areal produktiv skogsmark	155 ha

Areal värdekärna	92 ha	Areal skyddszon	0 ha
Areal utvecklingsmark	62 ha	Areal arronderingsmark	0 ha

Kriterier för urval

- Större naturskog
- Värdefull livsmiljö för rödlistade arter
- Hög grad av naturlighet
- Gränisar till befintligt naturreservat

Beskrivning av området

Dalsberget domineras av brandpräglad, skiktad tallskog och barrblandskog. Det är ett mosaikartat område med branter, hållmarker och blockklapper varvat med fuktigare gransvackor. Där tallen dominerar är det ofta endast ett grunt jordtäckje. Äldre tallar med brandljud finns över större delen av området och under dessa är yngre tall på väg upp. Det finns mindre partier där förekomsten av död ved är god. Aldern på skogen är cirka 120 år, men varierar. Området har troligtvis inte påverkats av människan efter dimensionsavverkning. I framförallt de östra delarna växer välskiktad granskog som bitvis är sumpig. Där finns flera arter som tyder på lång skoglig kontinuitet tex. dofticka, bollvitmossa, doftskinn, skrovellav, lunglav och rikligt med hänglavar. I de talldominerade bestånden finns det blåtaggsvamp och dropptaggsvamp. Längs östra kanten rinner en mindre skogsbäck som avvattnar området.

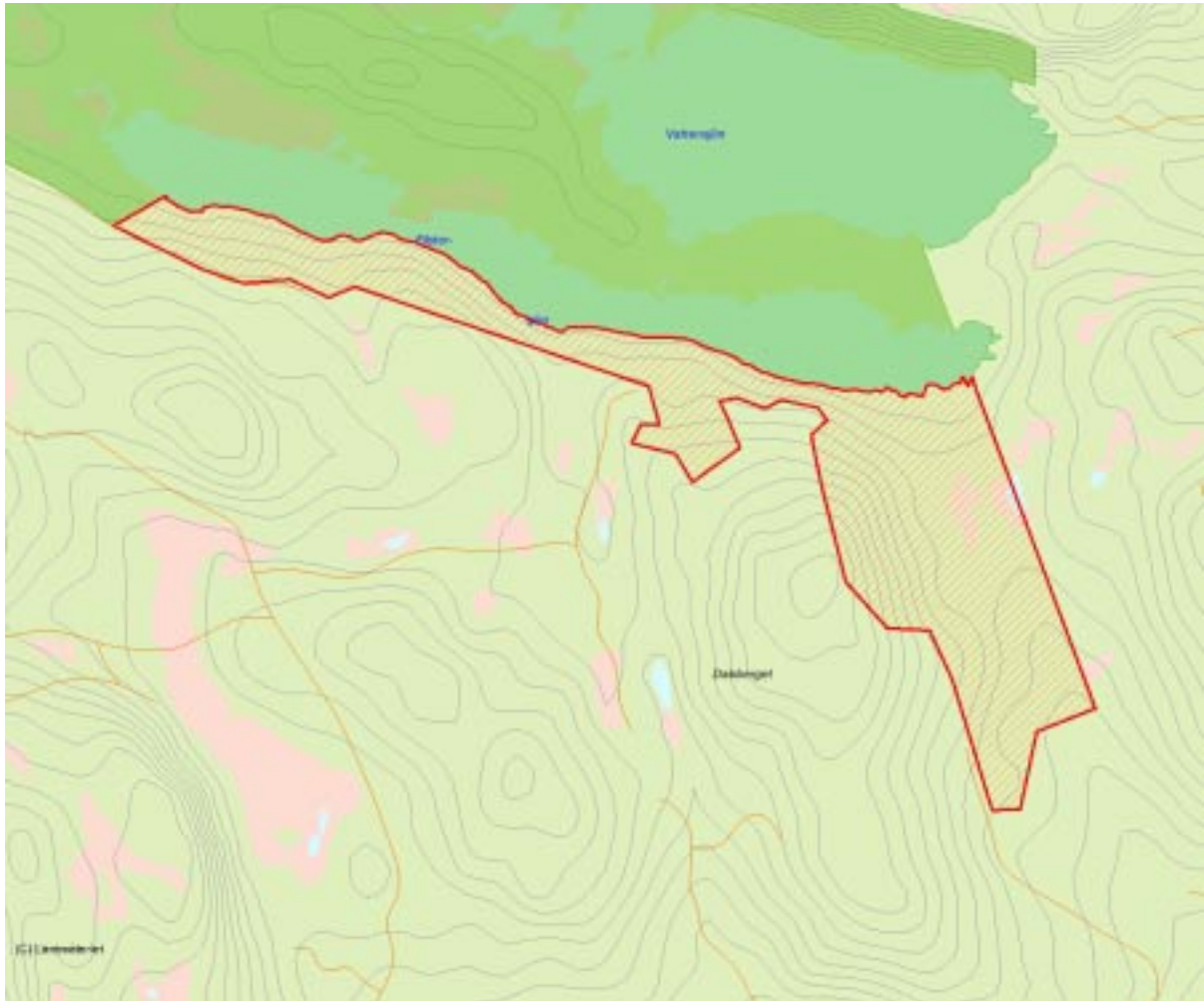


Dalsberget är ett variationsrikt brandpräglat skogsområde med gott om brandspår.

Länsstyrelsens bedömning

Området är varierat med delar som är talldominerade och som har en brandpräglad struktur, medan andra delar utgörs av flerskiktad granskog med karaktär av lång skoglig kontinuitet. Området har påverkats av skogsbruk, bland annat dimensionsavverkningar, men ger sammantaget intryck av orördhet under senare tid. Delar av området torde vara lämpliga för, och skulle också gynnas av, naturvårdsbränning. I denna del av länet finns förhållandevis många skyddsvärda

tallskogsobjekt med brandprägel och området gränsar också till ett av länets största naturreservat, Helvetesbrännan, med liknande typ av skog och en av landets största genomförda naturvårdsbränningar. Dalsberget passar väl in i det pågående strategiarbetet för områdesskydd, där en del utgörs av satsningar på bränningsobjekt i denna del av länet. I detta sammanhang framstår det som angeläget att området ges ett långsiktigt skydd i form av naturreservat.



Skala 1:30 000

2614 Svarttjärnsåsen

Kommun	Sundsvall	Totalareal	29 ha
Naturgeografisk region	28a	Areal land	29 ha
Objektskategori	U1	Areal vatten	0 ha
Markägare	Sveaskog	Areal produktiv skogsmark	27 ha

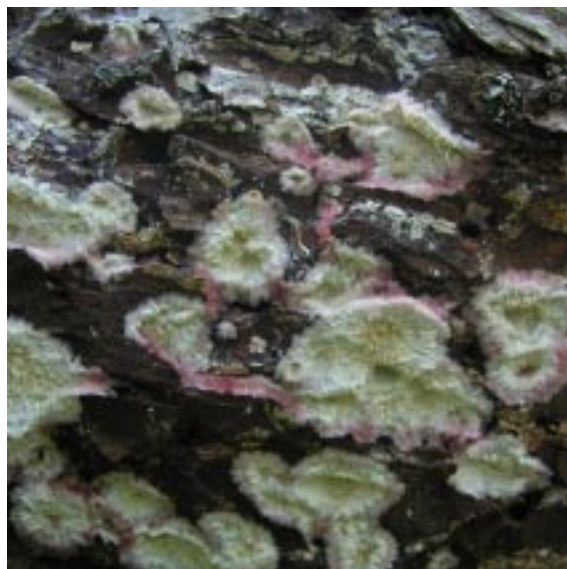
Areal värdekärna	21 ha	Areal skyddszon	0 ha
Areal utvecklingsmark	2 ha	Areal arronderingsmark	4 ha

Kriterier för urval

- Mindre naturskog
- Artrik
- Värdefull livsmiljö för rödlistade arter
- Hög grad av naturlighet

Beskrivning av området

Området består av två sidor på en höjdrygg som inte är brukad under sentid. På ostsidan växer det barrblandskog av frisk blåbärstyp, med inslag av grov asp. Det är tämligen gott om död ved, framför allt klen granved. På asparna växer det bland annat gelélavar och stor aspticka. Ullticka, stjärntagging och rosenticka påträffas på granlågorna. På västra sidan av åsen finns en frodvuxen granskog med inslag av stora gamla tallar och döende/döda grova aspar. Det är rikligt med död ved av framför allt gran. På lågorna finner man flera olika arter av vedsvampar och det är framförallt rikligt med rosenticka. Dessutom förekommer lappticka, rynkskinn och ullticka. I den nordligaste delen finns ett mer talldominerat bestånd på torr till frisk mark där det står några äldre tallar med brandljud. Det finns även några enstaka tallågor som lämnats som lump vid äldre dimensionsavverkningar.

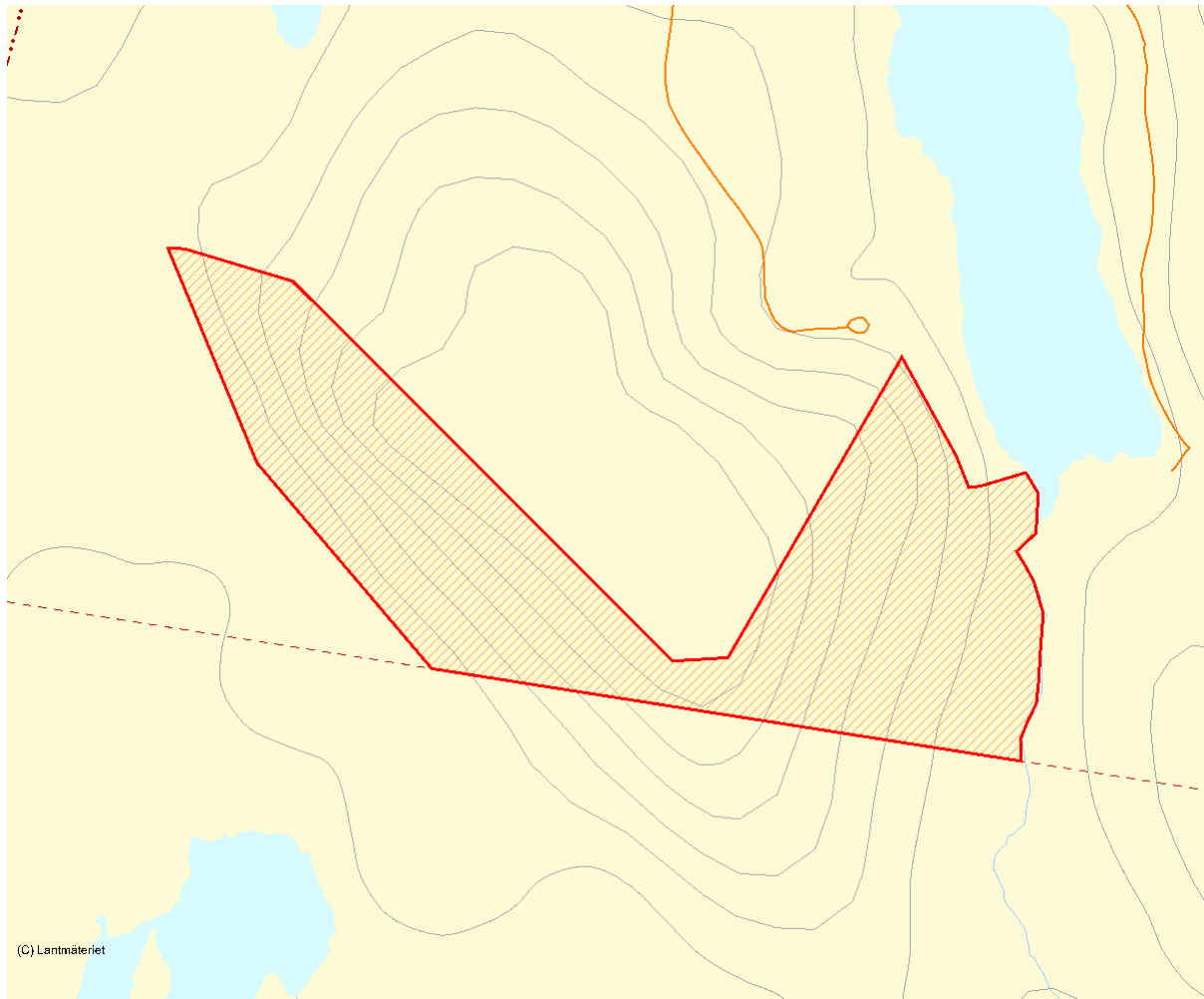


På Svarttjärnsåsen återfinns rikligt med död ved vilket gynnar bland annat den rödlistade arten rynkskinn.

Länsstyrelsens bedömning

Svartjärnsåsen är en skyddsvärd skog med hög produktivitet i ett annars hårt brukat landskap. Området uppvisar tydliga naturskogskaraktärer i form av liggande död ved, inslag av grova lövträd, gamla tallöverståndare

och brandspår. Detta utgör en god livsmiljö för främst vedlevande svampar på gran, men även för arter knutna till levande och döda aspar. Området bör därför ges ett långsiktigt skydd.



Skala 1:10 000

2613 Jansmyrberget

Kommun	Sollefteå	Totalareal	156 ha
Naturgeografisk region	30a	Areal land	156 ha
Objektskategori	U1	Areal vatten	0 ha
Markägare	Sveaskog	Areal produktiv skogsmark	126 ha

Areal värdekärna	93 ha	Areal skyddszon	0 ha
Areal utvecklingsmark	37 ha	Areal arronderingsmark	3 ha

Kriterier för urval

- Större naturskog
- Artrik
- Värdefull livsmiljö för rödlistade arter

Beskrivning av området

Jansmyrberget är ett område dominerat av gran- och barrblandskog där stora delar har naturskogskaraktär. Området är svagt kuperat med myrar och sumpskog i svackorna. Gamla avverkningar har inte påverkat beståndets utseende nämnvärt. Skiktningen och åldersspridningen är mycket god i stora delar av området. I nordvästra delen finns det ett större lövinslag med framförallt asp. Lövet har mer och mer börjat utkonkurreras av gran och skogens naturvärden skulle må bra av att en del gran gallras bort. Det finns flera rötbrunnar och bitvis är det rikligt med lågor i olika nedbrytningsstadier. På lågorna växer allmänt med rosenticka och ullticka, samt enstaka exemplar av doftskinn, rynkskinn, stjärntagging och blackticka. Bitvis är det gott om epifytiska lavar, bland annat påträffas fertil lunglav, skrovellav, skinnlav, korallblylav, stuplav och gelélavar. I sydost är det färre lågor och bitvis mer tall, vissa riktigt gamla och högvuxna. Många granar är gamla och på väg att dö ut. Markskiktet består mest av blåbär men det finns fläckar av lågörtstyp. Cirka 90% av marken är av frisk typ, men det finns såväl fuktigare

som torrare partier.

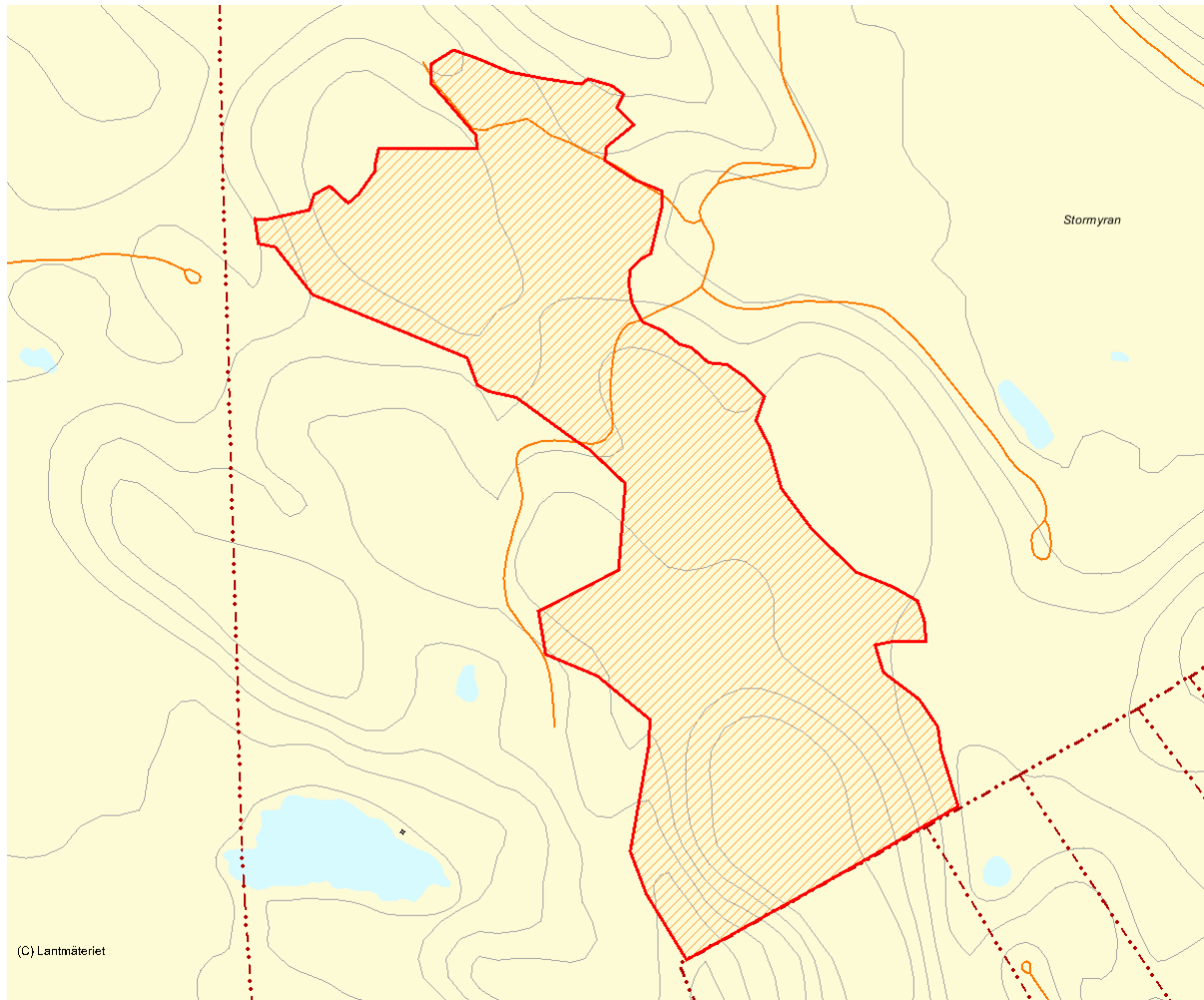


Jansmyrberget är ett granområde med inslag av äldre asp.

Länsstyrelsens bedömning

Områdets bevarandevärden återfinns i de naturskogsartade, skiktade granbestånden med god förekomst av död ved av olika kvalitet med tillhörande väl utvecklad vedsvampflora. I delarna med större inslag av asp återfinns en förhållandevis rik

lavflora. Denna skogstyp, präglad av tämligen naturlig intern beståndsdynamik, påträffas förhållandevis sällan i regionen och sammanvägt med den stora arealen gör detta att området bör ges ett långsiktigt skydd i form av naturreservat.



Skala 1:20 000

2615 Råtallberget

Kommun	Sollefteå	Totalareal	32 ha
Naturgeografisk region	30a	Areal land	32 ha
Objektskategori	U1	Areal vatten	0 ha
Markägare	Sveaskog	Areal produktiv skogsmark	26 ha

Areal värdekärna	21 ha	Areal skyddszon	0 ha
Areal utvecklingsmark	8 ha	Areal arronderingsmark	0 ha

Kriterier för urval

- Mindre naturskog
- Artrik
- Värdefull livsmiljö för rödlistade arter
- Hög grad av naturlighet

Beskrivning av området

Råtallberget är ett område som domineras av frisk blåbärsgranskog med inslag av äldre tall. Det finns flera rötbrunnar där granlågorna bildar väldiga plockepinn. Lågor finns i de flesta nedbrytningsstadier och man finner flera olika signalarter av vedsvampar trots att de flesta lågor är av klenare dimensioner. De äldre tallarna, som är endast ett fåtal i de centralare delarna, står ståtliga och högre än den omgivande skogen och har både silverbark och platt krona. I områdets södra del är marken torrare och här finner man fler gamla tallar, fler högstubbar av tall och fler avverkningsstubbar. Några av de gamla tallarna har stämplingsmärken. I den södra delen finns även asp med gelélav och fuktiga lodytor. I norr står enstaka grupper med grova aspar som gärna kan gynnas. Det är få torrakor i området men de som finns är flitigt besökta av hackspettar. Skogen har bitvis naturskogskaraktär och har genomgående en god skiktning och åldersstruktur. Den dominerande skogstypen är frisk blåbärsgranskog men varierar med markfuktigheten. Bland de påträffade signalarterna finns ullticka, rosenticka, lappticka, doftskinn

och gelélav.

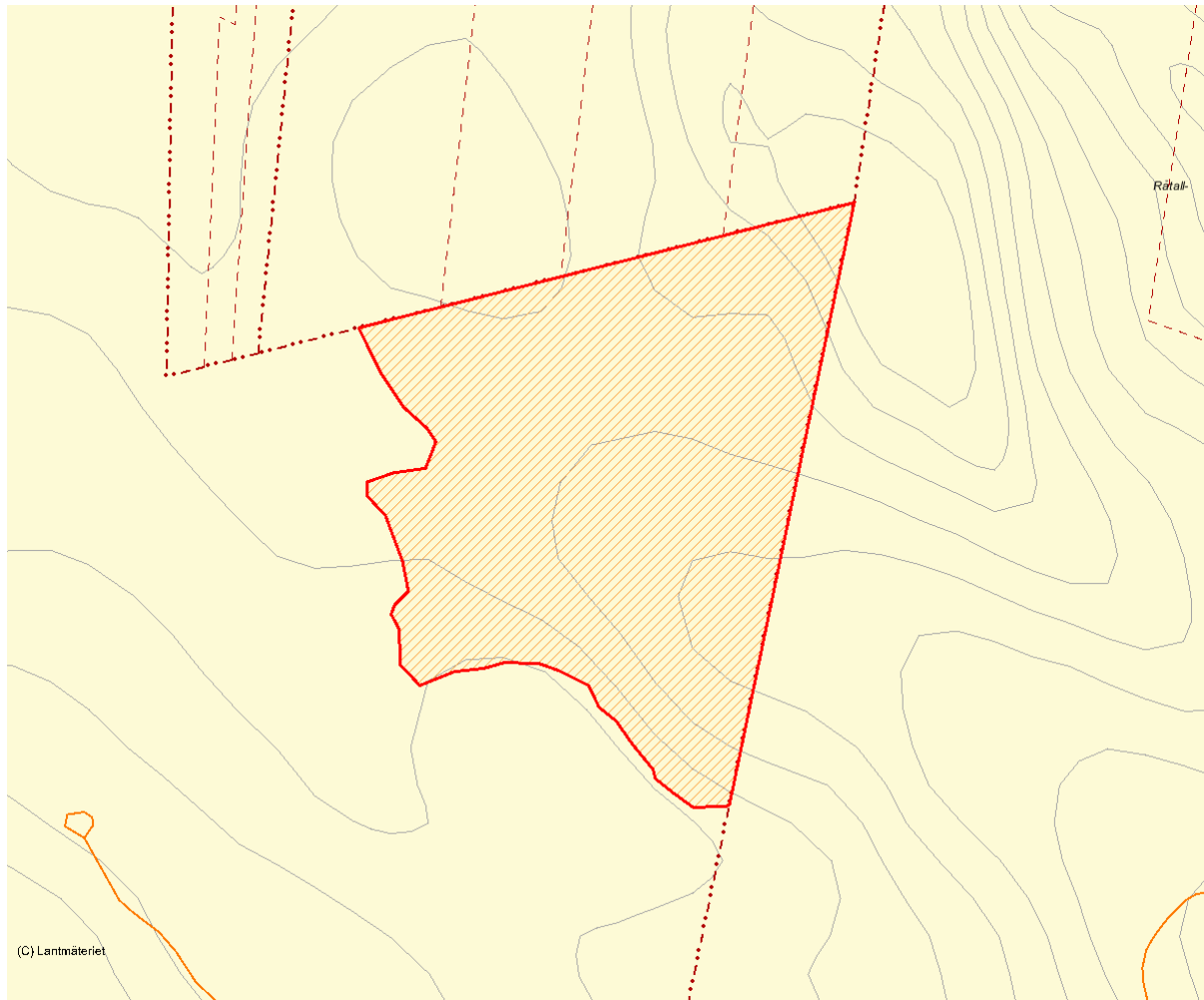


Råtallberget är en välskiktad granskog med gott om lågor i alla nedbrytningsstadier.

Länsstyrelsens bedömning

Områdets bevarandevärden återfinns i de naturskogsartade, skiktade granbestånden. Det råder god förekomst av död ved av olika kvalitet med tillhörande väl utvecklad vedsvampflora. Denna skogstyp, som inhyser ett

flertal rödlistade arter, och som är präglad av tämligen naturlig intern beståndsdynamik, påträffas förhållandevis sällan i regionen varför området är att anse som väl kvalificerat för ett långsiktigt skydd.



Skala 1:10 000

2591 Brandbärssvedjan

Kommun	Sollefteå	Totalareal	44 ha
Naturgeografisk region	28a	Areal land	44 ha
Objektskategori	U1	Areal vatten	0 ha
Markägare	Sveaskog	Areal produktiv skogsmark	43 ha

Areal värdekärna	34 ha	Areal skyddszon	0 ha
Areal utvecklingsmark	6 ha	Areal arronderingsmark	3 ha

Kriterier för urval

- Större naturskog
- Artrik
- Värdefull livsmiljö för rödlistade arter

Beskrivning av området

Brandbärssvedjan är en äldre granskog i flack eller småkuperad terräng med inslag av naturskogsartade partier. Åldersspannet är 80-150 år, där inslaget av gran över 120 år är relativt stort. Inslaget av asp är påtagligt, och asparna är ofta be vuxna med lunglav, stuplav och korallblylav. Skogen har relativt gott om död ved och bitvis rik markflora, speciellt mossor och kärlväxter. Det finns flera indikationer på hög och jämn luftfuktighet så som hänglavskog m.m. Torrträd och lågor av varierande nedbrytningsgrad och dimension är vanligt inne i det slutna beståndet som ibland öppnas upp av rötbrunnar med luckodynamik som följd. Granskogen är till största delen högproduktiv och påverkas av rörligt markvatten. Markytorna är till hälften lite fuktiga hälften friska. Lågörtsamhällen med högörtinslag, är tillsammans med blåbärssamhället vanligast i fältskiktet. Mossfloran innehåller gott om mörk husmossa, kranshakmossa, kammossa på friskare mark och stjärnmossor på fuktigare partier. På flera ställen i de övre delarna springer det upp kalkkällor i marken som ger små rännilar som övergår till surdråg. Beståndet ger en god livsmiljö för fuktighetskrävande arter och för arter som behöver god jordmån med högre pH än normalt. I områdets centrala delar som är utvecklingsmark, är det en myr/lågproduktiv granskog som innehåller

ett flertal äldre granar. De norra delarna blir återigen mer högproduktiva. I området återfanns vid inventeringen blackticka, rosenticka, rynkskinn, lunglav, bårdlav, stuplav, luddlav, korallblylav, kötticka, granticka och ullticka.



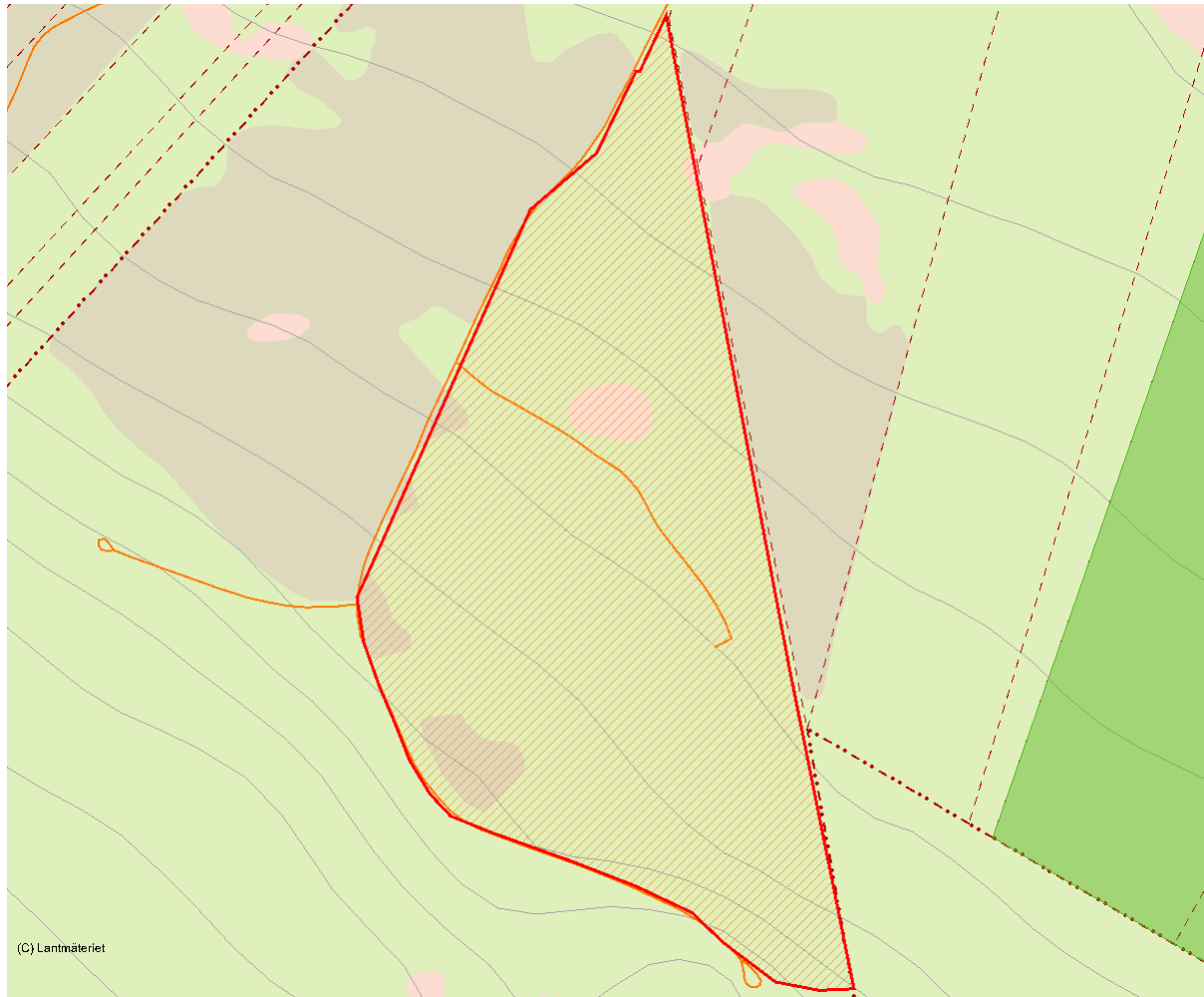
Brandbärssvedjan är en välskiktad granskog där somliga granar är mer än 200 år gamla.

Länsstyrelsens bedömning

Området består av gammal granskog på frisk till fuktig mark och har bitvis tydlig naturskogskaraktär. Inslaget av asp är stort och i delar av området finns tämligen mycket både stående och liggande död ved.

Sammantaget utgör detta en god livsmiljö för ovanliga och krävande arter bland flera

organismgrupper. Området är beläget i närheten av ett befintligt naturreservat och ett planerat, samt flera värdekärnor på statlig mark. Skogar som Brandbärssvedjan, med naturskogskvaliteter på högproduktiv skogsmark, är ovanligt förekommande och bör därför ges ett långsiktigt skydd.



Skala 1:10 000