

3038 Varjisån

Kommun	Jokkmokk, Arvidsjaur	Totalareal	1 236 ha
Naturgeografisk region	30b , 32c	Areal land	1 197 ha
Objektskategori	U1	Areal vatten	39 ha
Markägare	Sveaskog	Areal produktiv skogsmark	993 ha
		Ovanför fjällnära gräns	0 ha
		Nedanför fjällnära gräns	993 ha
Areal värdekärna	824 ha	Areal skyddszon	0 ha
Areal utvecklingsmark	158 ha	Areal arronderingsmark	80 ha

Kriterier för urval

- Större naturskog
- Värdefull livsmiljö för rödlistade arter
- Hög grad av naturlighet
- Berör befintligt Natura 2000-objekt

Beskrivning av området

Varjisånområdet ligger på gränsen mellan Arvidsjaur och Jokkmokks kommuner i anslutning till riksväg 45, och innefattar bergen Stora Junkavare och Suorke samt Varjisåns älvmiljöer. Området består huvudsakligen av två typer av skyddsvärd skog, dels urskogsartade tallskogar och dels strandskogar längs Varjisån. Området är cirka 15 kilometer långt och sträcker sig från riksväg 45 i väster och följer Varjisån åt sydost. Varjisån är ett större vattendrag, fritt strömmande, med omfattande forssträckor i Piteälvens vattensystem. Längs stränderna växer bördiga unga björkdominerade skogsbestånd samt urskogsartad granskog. Skogar har olika påverkansgrad från äldre tiders plockhuggning. Skogen på södra sidan av ån är generellt örtrikare än på den norra sidan. Urskogsartad tallskog finns i stora delar av området, på sydsluttningen av urskogsberget Suorke, i ett parti cirka tre kilometer sydost om toppen, på åns västra sida i söder, samt på berget Stora Junkavare i väster. På Suorke växer gammal urskogsartad tallskog som bitvis är av stavatalltyp. Det förekommer rikligt med gamla tallöverståndare som även har flera brandljud. Strax under toppen påträffades en levande tall med inte mindre än fem brandljud. Dessutom finns rikligt med alla typer av urskogselement. De andra båda delarna har liknande kvaliteter. Junkavare utgör västra delen av det avgränsade området och på östra sidan av berget ligger en större och en mindre tjärn. Terrängen på berget är blockig till storblockig, uppe på berget går det över i hållmark. På toppen av berget är det lövrikt, med en del granpartier. Skogen utgörs till stora delar av urskogsartad tallskog med stamtäta tallbrännor med överståndare samt hållmarkstallskog. Vegetationstypen på Junkavare är frisk

rityp och domineras av lingon, men andra ristyper är också vanliga som blåbär, kråkbär och ljung. Uppe på hållmarken dominerar lavtyp. Norr om Junkavare vid ån finns urskogsartad hållmarksskog och en urskogsartad lövrik granskog med grov asp, sälgar och gott om lågor. På berget finns många spår av brand, tallöverståndare med upp till tre brandljud, björkar med brandljud, brända stubbar m m. Skogen är till stora delar dimensionshuggen, men det är genomgående bra med tallöverståndare, torrakor och lågor i hela området. På berget finns några hyggen. Dessa har dock många gammeltallar sparade som naturvärdesträd och ingår som arronderingsmark.

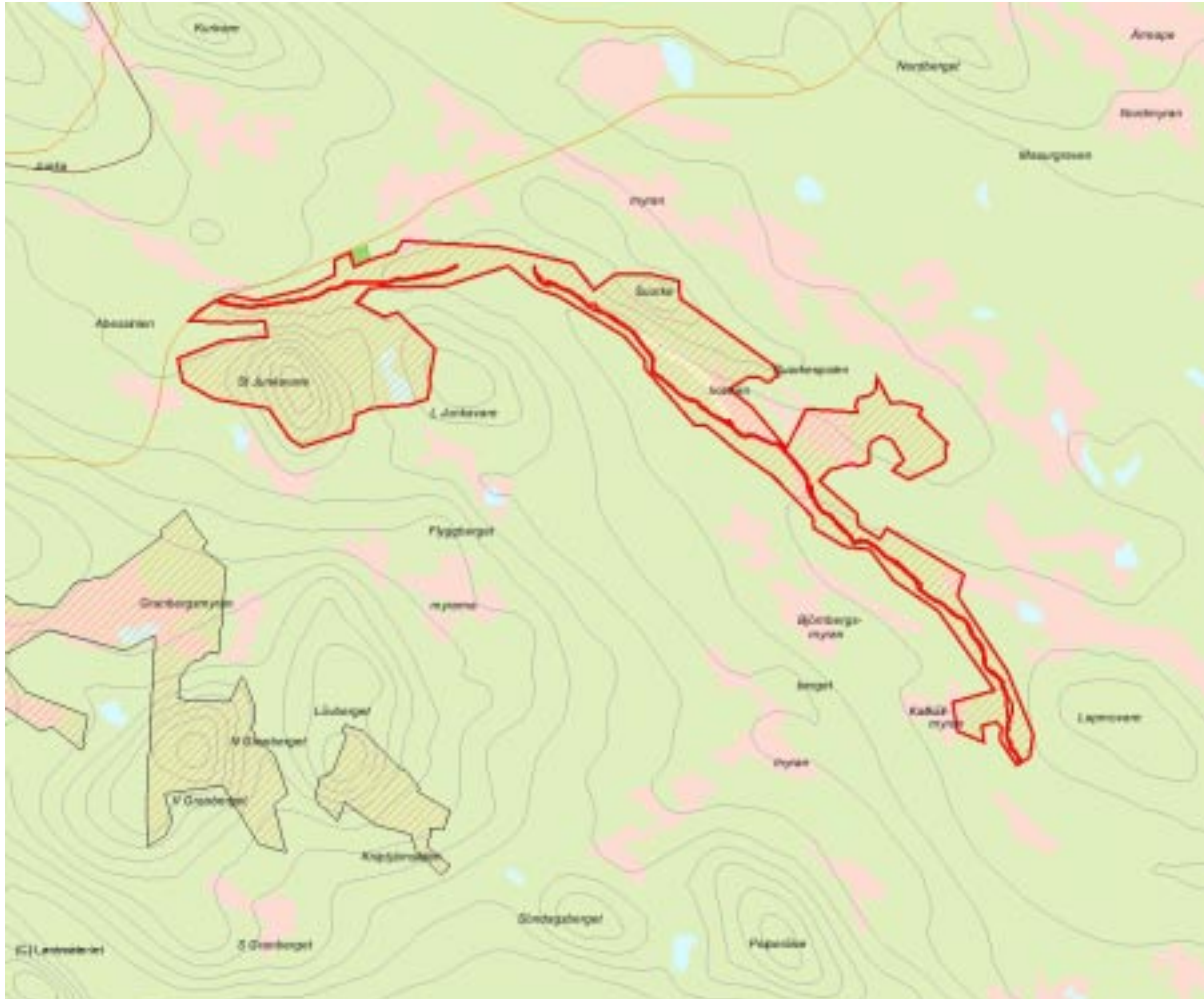


Vy ner mot Varjisån från urskogsberget Suorke. Åns läge syns som en lövpark.

Länsstyrelsens bedömning

Varjisån är ett stort område med stor variation och mångfald av biotoper inom området vilka till större delen har höga naturvärden och urskogsqualitéer. Området har som helhet betydelse för den biologiska mångfalden vilket bekräftas av ett

stort antal fynd av rödlistade arter. Åns sel och forssträckor bidrar med ytterligare höga naturvärden till området som, om de ska bevaras och utvecklas genom naturlig succession, inte kan kombineras med att skogsbruk bedrivs i området.



Skala 1:100 000

4528 Områden vid Vitbergets NR

Kommun	Jokkmokk, Älvsbyn	Totalareal	154 ha
Naturgeografisk region	32c	Areal land	154 ha
Objektskategori	U1	Areal vatten	0 ha
Markägare	Sveaskog	Areal produktiv skogsmark	152 ha
		Ovanför fjällnära gräns	0 ha
		Nedanför fjällnära gräns	152 ha
Areal värdekärna	152 ha	Areal skyddszon	0 ha
Areal utvecklingsmark	0 ha	Areal arronderingsmark	0 ha

Kriterier för urval

- Större naturskog
- Värdefull livsmiljö för rödlistade arter
- Hög grad av naturlighet
- Berör befintligt Natura 2000-objekt
- Gränisar till befintligt naturreservat

Beskrivning av området

Området vid Vitbergets naturreservat ligger på gränsen mellan Jokkmokks kommun och Älvsbyns kommun och utgörs av Vitbergets sluttningar i norr, ost och väst. Sluttningarna i norr och ost utgörs till övervägande del av gammal, urskogsartad granskog. Den västra sluttningen är mycket varierad i den skogliga sammansättningen och utgörs bl a av urskogsartad granskog och tallskog samt lövbrännemiljöer med mycket asp och sumpigare granskog i ett bäckdråg. Till stora delar är området påverkat av brand för 150-180 år sedan. Fältskiktet domineras av blåbärsris men här och var finns inslag av örttyper, t ex i bäckdråget i södra delen av den västra sluttningen. Död ved finns spritt i hela området och i alla former och nedbrytningsstadier. Den största mängden återfinns i de urskogsartade granskogspartierna. Lövträd som finns är björk, asp, sälg och gråal. Spår av brand syns som brandljud i gamla tallar och som kolade brandstubbar av tall. Längst ner i västra sluttningen står slutna och flerskiktade tallskogar med aspkloner här och var. Ju längre upp mot reservatsgränsen man kommer desto mer tar granen överhanden. Närmast reservatsgränsen i sluttningen växer urskogsartad granskog som troligen inte påverkades i större omfattning av den senaste branden. Denna miljö

är artrik med mycket hänglav. I den långa västsluttningen finns också täta, ogallrade, blandskogspartier uppkomna efter branden som verkar vara helt opåverkade av skogsbruk.



Elden som härjade området i början av 1800-talet har satt sina spår, som här kolade högstubbar.

Länsstyrelsens bedömning

Objektet består av till stora delar urskogsartad eller nära urskogsartad äldre skog av mycket skiftande karaktär. Mycket av skogen är tydligt brandpräglad och består av olika typer av successionsskog efter brand, allt från lövrika blandbestånd med asp och sälg till brandpräglad tallskog och opåverkad granbränna eller orörd, stamtät blandskog av stavatyp. I området finns också partier med gammal,

urskogsartad och lavbehängd granskog med stor tillgång på död ved. Objektet har som helhet höga naturvärden, vilka ytterligare förstärks av att det ligger i kant med Vitbergets naturreservat och bildar en sammanhängande helhet med reservatets värdefulla ur- och naturskogar. Områdets höga naturvärden kan inte bevaras och utvecklas genom naturlig succession om skogsbruk bedrivs i området.



Skala 1:50 000

2950 Renberget

Kommun	Arjeplog	Totalareal	602 ha
Naturgeografisk region	33h	Areal land	600 ha
Objektskategori	U2	Areal vatten	2 ha
Markägare	Sveaskog	Areal produktiv skogsmark	520 ha
		Ovanför fjällnära gräns	478 ha
		Nedanför fjällnära gräns	42 ha
Areal värdekärna	487 ha	Areal skyddszon	0 ha
Areal utvecklingsmark	24 ha	Areal arronderingsmark	10 ha

Kriterier för urval

- Större naturskog
- Värdefull livsmiljö för rödlistade arter
- Särskild betydelse för friluftsliv
- Hög grad av naturlighet

Beskrivning av området

Renberget består huvudsakligen av två bergstoppar och ligger 4 km ostsydost om Arjeplog. Området är en gammal bränna av skiftande karaktär i de olika delarna. Branden ägde rum för 170-180 år sedan och har bitvis varit mycket hård. I norr och nordost har granen tagit över och dominerar. På höjdlägena är det mycket rikligt med björk, vilket ger intryck av fjällbjörkskog. Spritt i hela området står det 300- till 400-åriga tallöverståndare. De centrala delarna samt Renbergets nordostsluttning är gamla tallbrännor med 150-åriga spärrgreniga tallar där första generationens gran håller på att komma in och ta över. Mindre brandrefugier med sänkor och fuktdrag präglas av granurskog. Från nordväst mot sydost löper ett myrsystem genom området och i kanten av detta myrsystem är skogen senvuxen och urskogsartad. Totalt är ca 60-70% av objektet urskogsartad. Påverkansgraden är nästan obefintlig i stora delar av objektet. Endast på torrare marker i de centrala delarna har ett visst uttag gjorts i form av äldre dimensionsavverkning samt sentida veduttag. 15 rödlistade kryptogamer, vissa i rikliga populationer, finns

på Renberget.

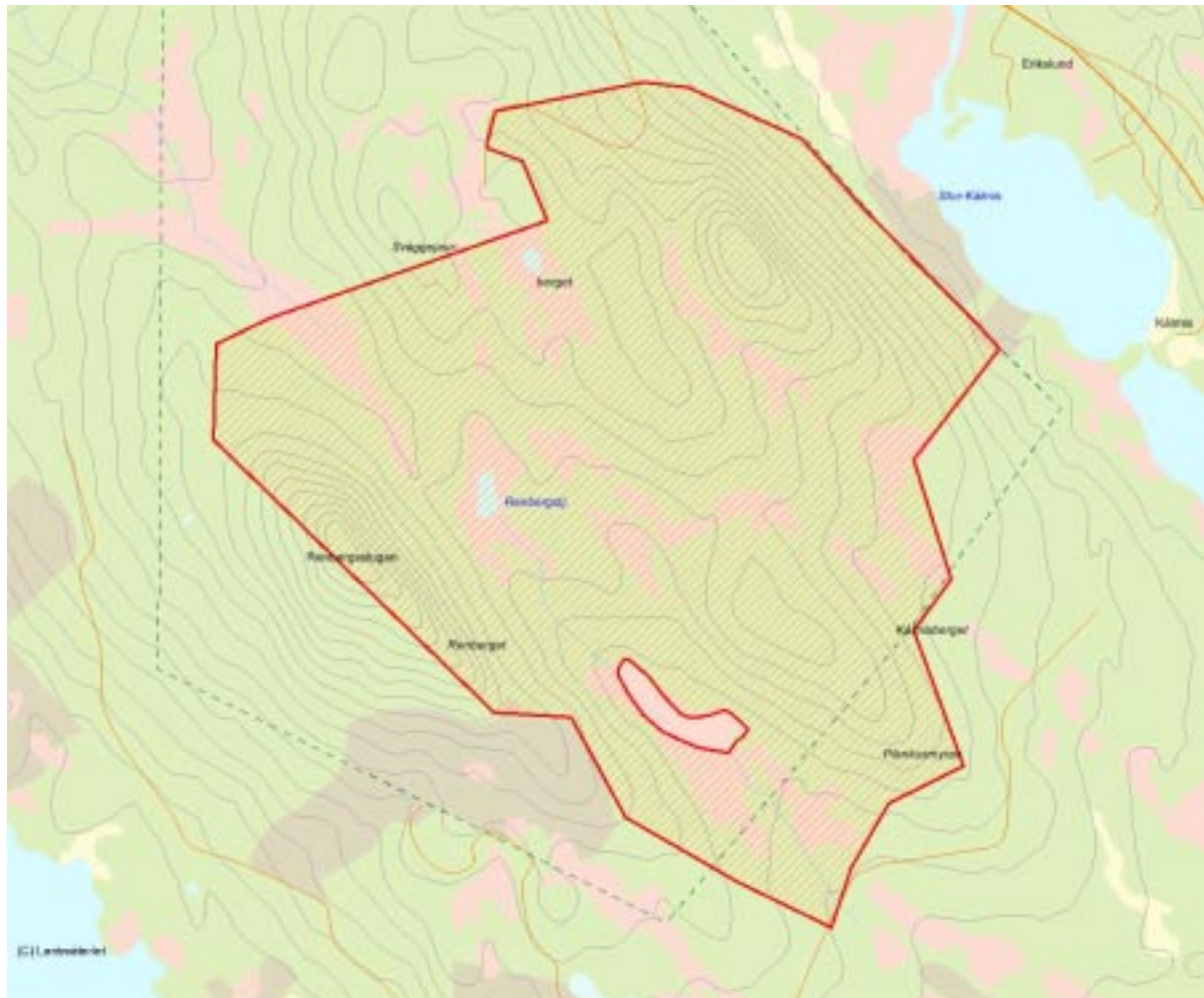


På fuktigare platser har gran skogen inte brunnit på mycket länge.

Länsstyrelsens bedömning

Renberget är ett stort urskogsartat område som huvudsakligen är opåverkat av skogsbruk. Urskogens alla kännetecken är väl representerade i de olika biotyperna.

Området har höga naturvärden som, om de ska bevaras och utvecklas genom naturlig succession, inte kan kombineras med att skogsbruk bedrivs i området.



Skala 1:30 000

2961 Ruttjebäckens dalgång

Kommun	Arjeplog	Totalareal	217 ha
Naturgeografisk region	33h	Areal land	215 ha
Objektskategori	U1	Areal vatten	2 ha
Markägare	Sveaskog	Areal produktiv skogsmark	202 ha
		Ovanför fjällnära gräns	0 ha
		Nedanför fjällnära gräns	202 ha
Areal värdekärna	202 ha	Areal skyddszon	0 ha
Areal utvecklingsmark	0 ha	Areal arronderingsmark	0 ha

Kriterier för urval

- Större naturskog
- Värdefull livsmiljö för rödlistade arter
- Hög grad av naturlighet

Beskrivning av området

Ruttjebäckens dalgång är ett långsträckt barrskogsområde som ligger i östra kanten av Arjeplogs kommun mellan Skellefteälvens gamla älvfåra i norr och berget Jäknatjavelk i söder. Området har en geologiskt intressant historia med en stor torrlagd gammal isälvsfåra, som löper i väst-östlig riktning. Via Ruttjebäcken tappades den stora sjön Hornavan, som ansluter i väster, under olika omgångar på sitt överflödsvatten när isfördämningar hindrade en naturlig avrinning över Skellefte älvdal. Vattnet leddes denna väg till Pite älvdal. Skogsbiotoperna utgörs av urskogsartad granskog med visst tall- och björkinslag, urskogsartad barrblandskog samt en lövbränna. Nära den södra skogsbilvägen är gran- och barrblandskogen ganska hårt påverkad av en vedtäkt, dvs nästan all björk samt klenare dimensioner av gran och tall är borta. Talljättarna och de senvuxna granarna lämnades kvar vilket därmed ger ett intryck av urskogsartad skog. I slutningens övre och nedre delar är skogen nästintill orörd. I anslutning till den torrlagda isälvsfåran och bäcken i söder växer en fin lövbränna som till större delen är helt orörd. Tillgången på död ved är generellt god

till riklig och utgörs av grövre rötlågor och torrträd.

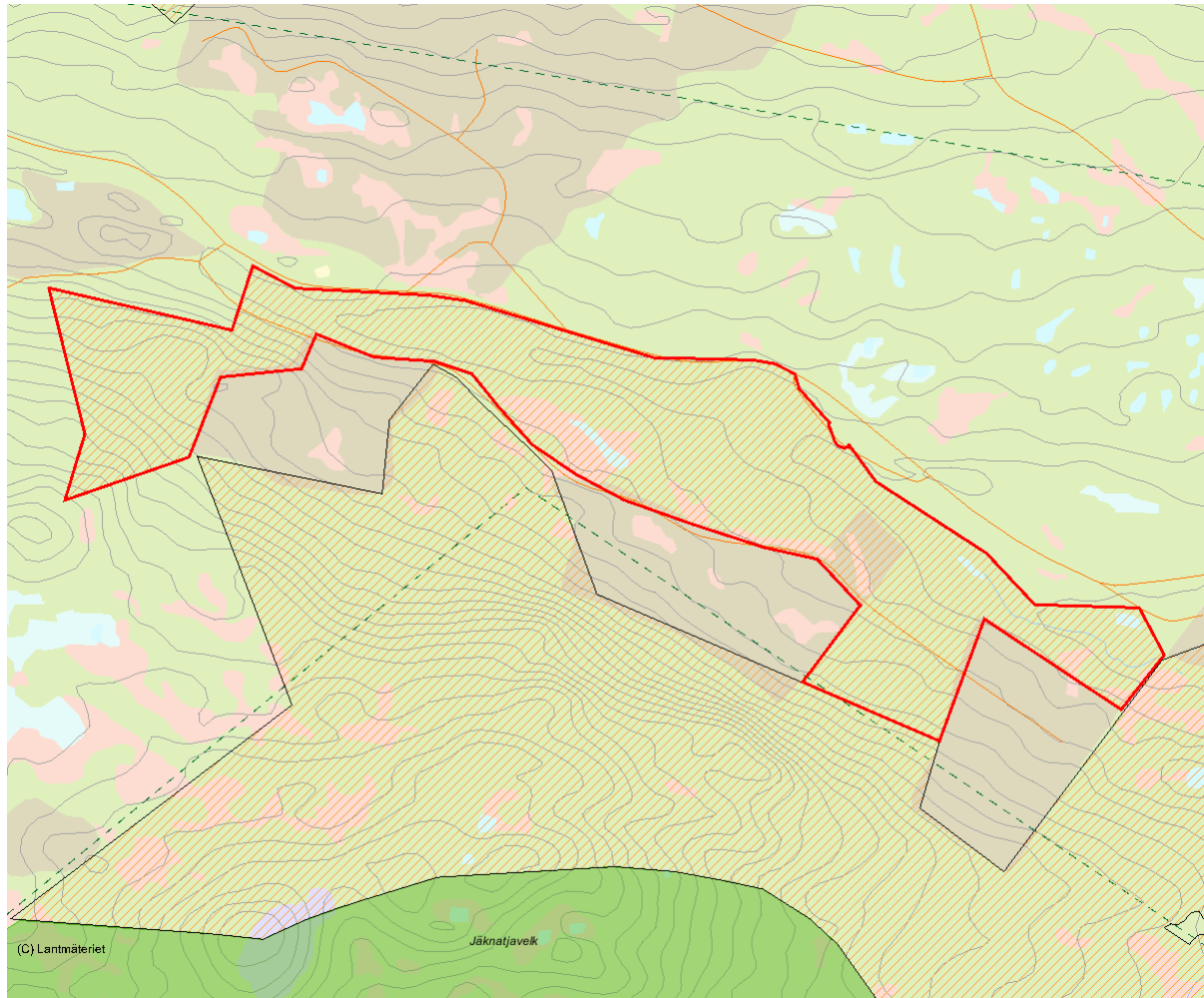


Ruttjebäckens dalgång är geologiskt intressant med en gammal isälvsfåra och kantas av urskogsartad skog.

Länsstyrelsens bedömning

Ruttjebäckens dalgång är ett skogsområde med hög grad av naturlighet och består av värdefulla skogsbiotoper som orörd lövbränna samt granurskog. Den relativt rikliga förekomsten av 250 till 400-åriga tallöverståndare i barrblandskogen är biologiskt värdefull. Objektet hänger samman med det större

skyddsvärda objektet Jäknaätjavelk och naturreservatet Nimtek. Den torrlagda älvfåran i områdets norra del är geologiskt intressant. Området har som helhet höga naturvärden som, om de ska bevaras och utvecklas genom naturlig succession, inte kan kombineras med att skogsbruk bedrivs i området.



Skala 1:30 000

4849 Vettlösberget

Kommun	Boden	Totalareal	329 ha
Naturgeografisk region	29b	Areal land	318 ha
Objektskategori	U1	Areal vatten	10 ha
Markägare	Sveaskog	Areal produktiv skogsmark	211 ha
		Ovanför fjällnära gräns	0 ha
		Nedanför fjällnära gräns	211 ha
Areal värdekärna	265 ha	Areal skyddszon	0 ha
Areal utvecklingsmark	31 ha	Areal arronderingsmark	19 ha

Kriterier för urval

- Större naturskog
- Värdefull livsmiljö för rödlistade arter
- Hög grad av naturlighet
- Berör föreslaget Natura 2000-objekt

Beskrivning av området

Vettlösberget ligger ca 15 km nordväst om Boden i Bodens kommun. Området gränsar i söder till Krokolidens domänreservat och ingår i det av naturvårdsverket godkända reservatsobjektet Storhuvudet, med GBS-nummer 1567. Objektet omfattar Vettlösbergets skogsklädda sluttningar samt ett namnlöst berg söder därom. Höjdskillnaden är ca 200 meter mellan strandkanten vid områdets norra gräns och bergshöjden vid södra gränsen. Området präglas av stor biotopvariation. Gammal hällmarkstallskog breder ut sig i de övre delarna. I områdets nordvästra del finns talldominerade bestånd mellan hällmarkerna medan det i Vettlösbergets nord- och ostsluttningar växer lövrik barrblandskog. I sluttningarna går fuktiga grandråg med lågortsvegetation och i de lägsta delarna finns sumpiga högortspartier. Längs sjökanten står högst granskog med mycket riklig förekomst av gammal grov asp och gammelsälgar med lunglav. Skogen i området är starkt brandpräglad och har överlag ett stort lövinslag. Särskilt slående är de grova gamla aspar som finns i bestånden på Vettlösbergets nord- och ostsluttning. Torrakor och högstubbar av asp och björk påträffas över hela området och hålträdd är vanligt förekommande. En stor del av brandskogen har tagits ut, men spridda tallöverståndare förekommer, och finns allmänt i många hällmarks- och blockrika partier. Det är också här de flesta gamla grova tallågor påträffas. Spår efter brand i levande träd förekommer i 300-åriga tallöverståndare med dubbla brandljud. De flesta talldominerade bestånd är tvåskiktade med den äldre generationen på ca 180-200 år och den yngre på

ca 100 år. Inom objektet finns en del utvecklingsmark; dels en tät fröträdställning av ca 150-åriga tallar på Vettlösberget, dels ett hygge på det södra berget där man har lämnat kvar ett mycket stort antal gammelaspar. Området är känt som en mycket värdefull fågelokal och är även ansett som en av de bästa insektslokalerna i norrbotten, med ett stort antal rödlistade skalbaggar och andra insekter. Här finns även många rödlistade svampar och lavar knutna till både löv- och barrträd.



Hällmarkstallskog i området västra del.

Länsstyrelsens bedömning

Det kustnära läget och den stora arealen i kombination med mycket höga naturvärden gör området högst bevarandevärt. Rikedomen av olika naturtyper ger förutsättningar för stor biologisk mångfald. Inom området finns både de arter som hör till yngre, brandpräglade skogar och de som kräver längre kontinuitet. Området har ett rikt fågelliv som gynnas av variationen och den stora förekomsten

av äldre lövträd. Storhuvudet har även mycket stora och väl dokumenterade entomologiska värden och hyser en mängd sällsynta och rödlistade insektsarter knutna till flera olika trädslag. De vackra och inbjudande hällmarkområdena och det stundom dramatiska landskapet gör området intressant som friluftsmål. Länsstyrelsen bedömer att området bör bevaras genom att ges ett långsiktigt skydd.



Skala 1:30 000

3910 Muorkenäive

Kommun	Arjeplog	Totalareal	960 ha
Naturgeografisk region	33h	Areal land	955 ha
Objektskategori	U2	Areal vatten	5 ha
Markägare	Fastighetsverket	Areal produktiv skogsmark	489 ha
		Ovanför fjällnära gräns	489 ha
		Nedanför fjällnära gräns	0 ha
Areal värdekärna	845 ha	Areal skyddszon	0 ha
Areal utvecklingsmark	0 ha	Areal arronderingsmark	0 ha

Kriterier för urval

- Större naturskog
- Hög grad av naturlighet
- Berör föreslaget Natura 2000-objekt
- Gränisar till värdefullt område utanför det statliga innehavet
- Gränisar till befintligt naturreservat

Beskrivning av området

Området ligger 10 km söder om Laisvall och är typiskt för nedre Laisdalen och består övervägande av orörd eller svagt påverkad grannaturskog. I nordöstra delen av området ökar inslaget av tall för att bli barrblandskog, medan nästan all skog i objektet är ren granskog. De delar av objektet som ligger uppe på Muorkenäives flacka platå karakteriseras av lågproduktiv och virkesfattig granurskog, medan liderna ner mot Laisälven är betydligt mer produktiva. Överlag är påverkan från skogsbruk svag och stora delar av området är helt opåverkade av skogsbruk och att betrakta som urskog. Muorkenäive utgör förlängningen av högplatån där f.d. Veddeks domänreservat ligger, numera en del av Laisdalens Fjällurskog. Naturvärdena skiljer sig inte från de i reservatet och Muorkenäive är därför en naturlig förlängning av urskogen i reservatet.



Granurskog vid Laisälven. Vy söderut från områdets nordvästra del.

4502 Knutberget

Kommun	Arjeplog	Totalareal	1 294 ha
Naturgeografisk region	33h	Areal land	1 285 ha
Objektskategori	U2	Areal vatten	9 ha
Markägare	Fastighetsverket	Areal produktiv skogsmark	1 197 ha
		Ovanför fjällnära gräns	1 020 ha
		Nedanför fjällnära gräns	178 ha
Areal värdekärna	1 081 ha	Areal skyddszon	0 ha
Areal utvecklingsmark	64 ha	Areal arronderingsmark	52 ha

Kriterier för urval

- Större naturskog
- Värdefull livsmiljö för rödlistade arter
- Hög grad av naturlighet

Beskrivning av området

Knutberget är ett större, kuperat och väl samlat granurskogsobjekt som ligger söder om den stora sjön Aisjaure i Arjeplogs kommun. Den kuperade terrängen ger ett varierat landskap med många olika biotoper, sydbranter, myrar, bäck- och fuktdrag samt tjärnar. Skogarna inom objektet utgörs främst av granskogar i olika succesionsstadier med visst inslag av flerhundraåriga tallöverståndare. De yngre succesionerna är orörda lövbrännor som mer eller mindre övergått till granurskog. De mer brandrefugiala områdena karaktäriseras av granurskog i sen succesion med riklig förekomst av död ved i olika nedbrytningsstadier. Detta ger en god förekomst av typiska urskogsindikatorarter. På de högsta topparna glesnar skogen betydligt och björkinslaget tilltar något. Fläckvis på hållmarkerna och i branterna förekommer mindre partier med ren tallurskog. Längst i sydväst samt nordost, på lägre nivå, är skogens naturvärden lägre på grund av en viss påverkan av skogsbruk. En förgrenad skogsbilväg skär in i de centrala delarna av objektet.



Knutberget är ett stort område med granurskog.

Länsstyrelsens bedömning

Knutberget är ett stort, sammanhängande område med urskog eller urskogsartad skog. Objektet karakteriseras av grandominerad urskog i olika stadier av succession efter brand, från äldre lövriska granbrännor till gammal granurskog i sen succession med gott om riktigt gamla träd och död ved i olika former. Fläckvis finns också gammal, urskogsartad tallskog insprängd i granurskogen. Den starkt kuperade terrängen

ger området en vild och varierad landskapsbild med olika typer av småbiotoper. Knutberget är ett mångformigt område med mycket höga naturvärden knutna till urskogsartade gran- och i viss mån tallskogsmiljöer. Områdets sammanhängande storlek höjer ytterligare områdets naturvärden som, om de ska bevaras och utvecklas genom naturlig succession, inte går att kombinera med att skogsbruk bedrivs i området.



Skala 1:50 000

3784 Lulep Tjeutjenåive

Kommun	Arjeplog, Arvidsjaur	Totalareal	128 ha
Naturgeografisk region	33h	Areal land	128 ha
Objektskategori	U2	Areal vatten	0 ha
Markägare	Sveaskog	Areal produktiv skogsmark	125 ha
		Ovanför fjällnära gräns	104 ha
		Nedanför fjällnära gräns	21 ha
Areal värdekärna	125 ha	Areal skyddszon	0 ha
Areal utvecklingsmark	0 ha	Areal arronderingsmark	0 ha

Kriterier för urval

- Större naturskog
- Värdefull livsmiljö för rödlistade arter
- Hög grad av naturlighet
- Gränisar till värdefullt område utanför det statliga innehavet

Beskrivning av området

Området ligger 33 km öster om Arjeplog och delas av Arjeplogs och Arvidsjaur kommuner. Den statliga delen av Lulep Tjeutjenåive ingår i ett relativt väl samlat ca 900 ha stort urskogsobjekt. Norra delen är till stor del typisk brandpräglad tallurskog med mycket gamla tallöverståndare, 500 år eller äldre. Här är tillgången på död ved riklig främst i form av torrakor av tall. Flera av tallöverståndarna har tre brandljud. Bergstopparna i söder utgörs av granurskog, delvis av höjdlägeskaraktär. Död ved förekommer rikligt, både i form av rötlågor och torrträd av gran. Ostticka och taigaskinn hittas frekvent i denna delen av objektet. Områdets sydöstra del utgörs av en tallbränna till viss del utsatt för plockhuggning. Branden, som i vissa partier var mycket hård, ägde rum för ca 170-180 år sedan. I västra delen av brännan finns inga spår av mänsklig påverkan.

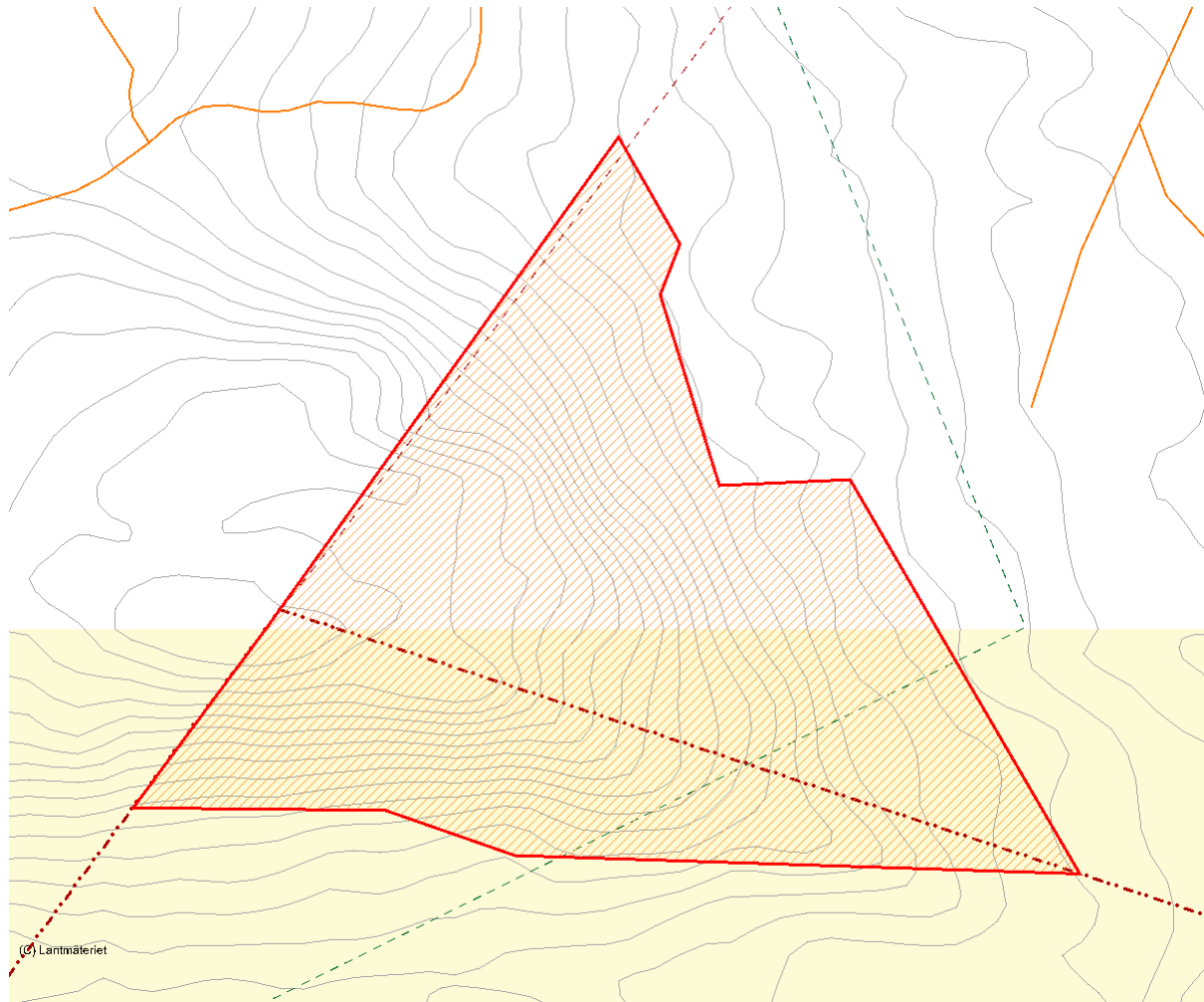


Granurskog i högläge på Lulep Tjeutjenåive.

Länsstyrelsens bedömning

Objektet utgör ett större naturskogsobjekt nedan odlingsgränsen med mycket höga naturvärden. Den opåverkade karaktären och den höga artrikedomen samt mångfalden av biotoper, ger området ett högt bevarandevärde.

Lulep Tjeutjenåive har som helhet mycket höga naturvärden som, om de ska bevaras och utvecklas genom naturlig succession, inte kan kombineras med att skogsbruk bedrivs i området.



Skala 1:15 000

2572 Långberget, Hollsvattnet

Kommun	Boden	Totalareal	136 ha
Naturgeografisk region	29b	Areal land	136 ha
Objektskategori	U1	Areal vatten	0 ha
Markägare	Sveaskog	Areal produktiv skogsmark	93 ha
		Ovanför fjällnära gräns	0 ha
		Nedanför fjällnära gräns	93 ha
Areal värdekärna	75 ha	Areal skyddszon	0 ha
Areal utvecklingsmark	9 ha	Areal arronderingsmark	9 ha

Kriterier för urval

- Större naturskog
- Värdefull livsmiljö för rödlistade arter
- Hög grad av naturlighet

Beskrivning av området

Långberget ligger 22 km nordväst om Boden och huvuddelen av området är Långbergets nordostsluttning. På högsta toppen är det berg i dagen och nedanför är det en blockig rasbrant. Sluttningen består av produktiv granskog av blåbärsristyp med ett stort inslag av gammal asp, sälg och björk. Äldre tallar med brandljud står spridda i sluttningen. Runt de större myrarna i östra delen av området växer gammal granskog med inslag av tallar som är mer än 200 år gamla. Här finns även ett större område av urskogskaraktär, där inslaget av grova aspar är påtagligt. Död ved finns mest i den västra delen men även spritt inom objektet. Små bäckar omgärdade av gransumpskog skär igenom området. Områdets nordöstra del utgörs av fuktigare områden, där det finns rikligt med grov asp, både levande och döda. Den allra nordligaste delen är ett 20-25-årigt hygge med ett rikligt lövuppslag som, om det får utvecklas fritt, är ett bra komplement till den äldre lövskogen. Spår från avverkningar under tidigt 1900-tal finns. Objektet innehåller värdefulla biotoper för framförallt kryptogamer och hackspettar.

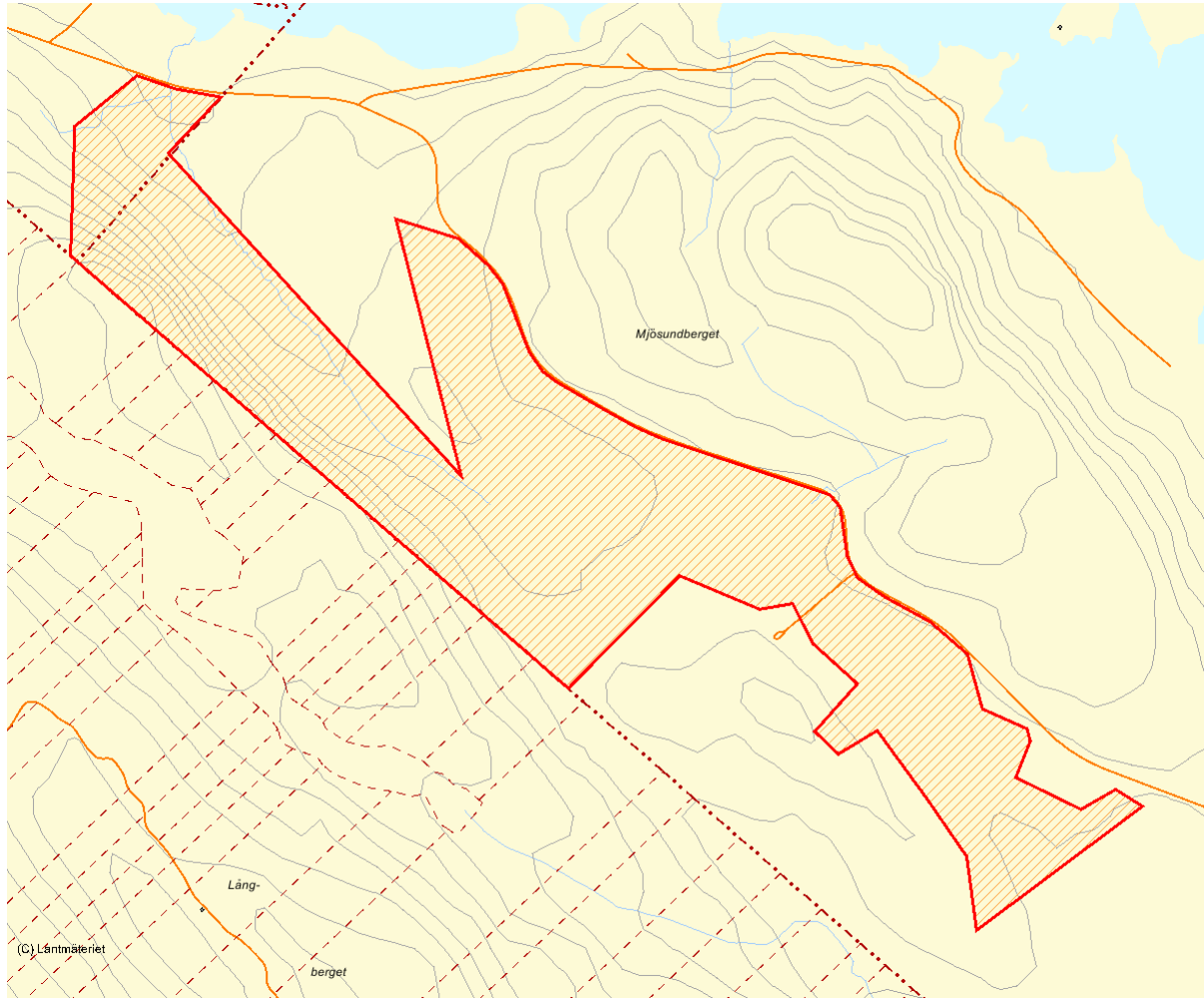


I sluttningen av Långberget hittar man träd i varierande åldrar och nedbrytningsfaser.

Länsstyrelsens bedömning

Långbergets lövrika naturskogar är viktiga för den biologiska mångfalden i landskapet. Det stora inslaget av grov asp och skogens träd- och lågakontinuitet gör att området även har betydelse för insekter,

svampar, lavar och fåglar. Långberget har som helhet höga naturvärden som, om de ska bevaras och utvecklas genom naturlig succession, inte kan kombineras med att skogsbruk bedrivs i området.



Skala 1:20 000

2536 Västra Havsträsk

Kommun	Boden	Totalareal	171 ha
Naturgeografisk region	30b	Areal land	171 ha
Objektskategori	U1	Areal vatten	0 ha
Markägare	Sveaskog	Areal produktiv skogsmark	126 ha
		Ovanför fjällnära gräns	0 ha
		Nedanför fjällnära gräns	126 ha
Areal värdekärna	125 ha	Areal skyddszon	0 ha
Areal utvecklingsmark	0 ha	Areal arronderingsmark	1 ha

Kriterier för urval

- Större naturskog
- Värdefull livsmiljö för rödlistade arter
- Hög grad av naturlighet

Beskrivning av området

Västra Havsträsk ligger ca 4 km väster om Svartlå på södra sida om Lule älv. Hela området sluttar svagt mot norr och i den centrala delen finns en myr, genom vilken en bäck rinner ner mot älven. Västra Havsträsk är ett skogsområde med blandade miljöer. Här finns tätstammig stavatallskog, gransumpskog och lövbrännemiljöer med stort aspinslag. Död ved återfinns främst i de lövriska bestånden där lövträden börjat bli utkonkurrerade av barrträden. Fältskikttyperna växlar mellan blåbärsris och fräken/smalbladig grästyp. Troligen är hela området föryngrat efter brand för ca 130-150 år sen. Mindre delar kan delvis även vara uppkomna efter plockhuggning för ca 100 år sedan. Överståndare förekommer sporadiskt men närheten till älven har gjort att området tidigt blivit beskattat på sina grova tallar. Det brandföryngrade trädskiktet har däremot lämnats mer eller mindre intakt sedan branden.

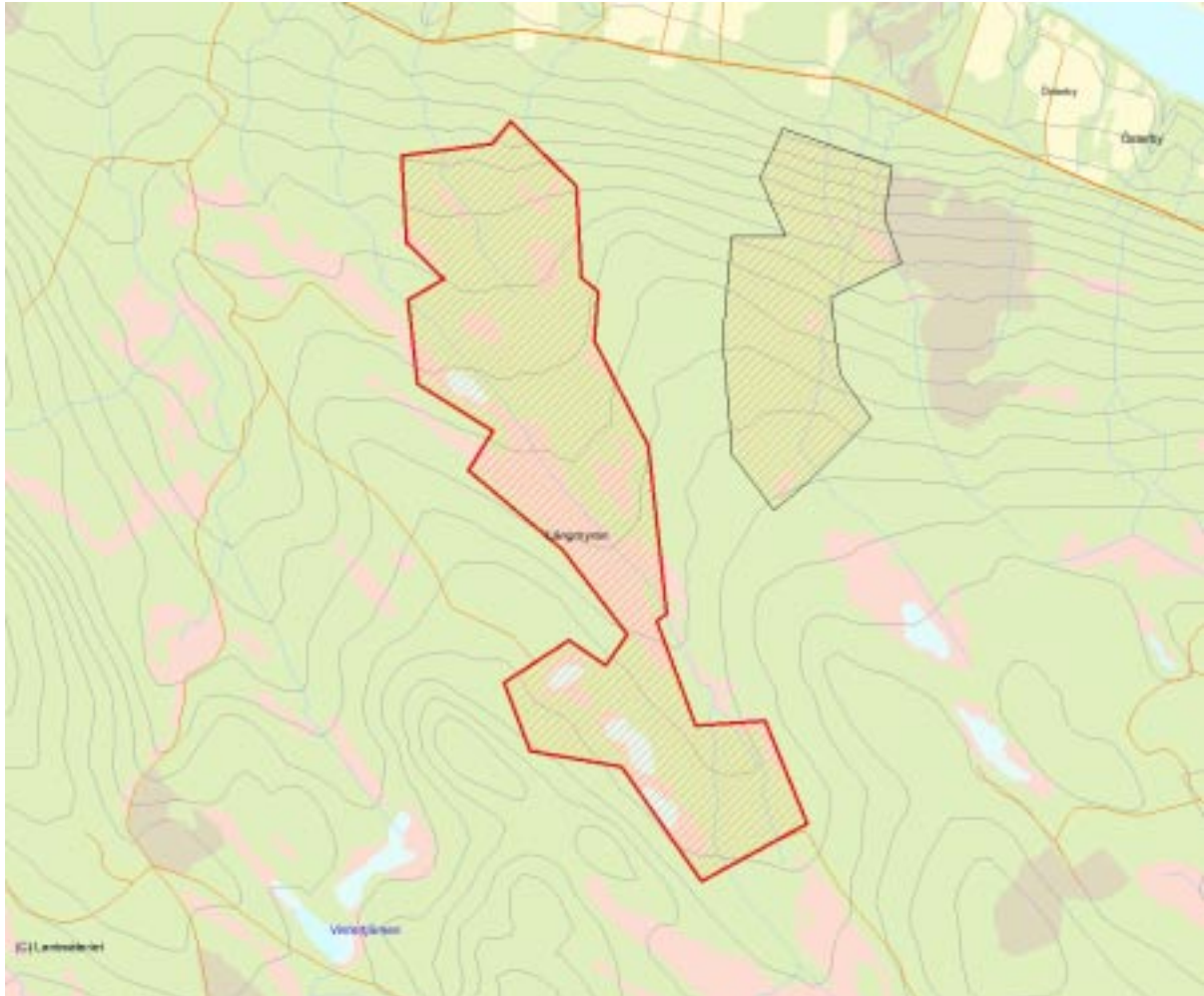


Urskogsartad gransumpskog av fräkentyp.

Länsstyrelsens bedömning

Västra Havsträsks urskogsartade sumpskogar och lövbrännemiljöer har redan idag höga naturvärden, och dessa kommer de närmaste decennierna att öka ytterligare i värde genom tilltagande självgallring i de täta bestånden. Brandpräglade miljöer som Havsträsk är underrepresenterade

i det omgivande landskapet. Havsträsk är inget publikt område men viktigt för bevarandet av den biologiska mångfalden i regionen. Områdets höga naturvärden kan, om de ska bevaras och utvecklas genom naturlig succession, inte kombineras med att skogsbruk bedrivs i området.



Skala 1:30 000

2878 Alep Tjeutjenåive

Kommun	Arjeplog	Totalareal	981 ha
Naturgeografisk region	33h	Areal land	947 ha
Objektskategori	U2	Areal vatten	35 ha
Markägare	Sveaskog	Areal produktiv skogsmark	830 ha
	Fastighetsverket	Ovanför fjällnära gräns	824 ha
		Nedanför fjällnära gräns	6 ha
Areal värdekärna	823 ha	Areal skyddszon	0 ha
Areal utvecklingsmark	3 ha	Areal arronderingsmark	4 ha

Kriterier för urval

- Större naturskog
- Värdefull livsmiljö för rödlistade arter
- Hög grad av naturlighet
- Berör befintligt Natura 2000-objekt
- Gränisar till värdefullt område utanför det statliga innehavet

Beskrivning av området

Objektet ligger 25 km ost-nordost om Arjeplog och består av ett granskogslågfjället Alep Tjeutjenåive och dess flacka östsluttning, Luobbeln, ett sel i Ribraurjåkkå, och berget Julkivaratjs blockrika sydsluttning. Objektet omfattar också en mindre del utanför det statliga markinnehavet som ligger i anslutning till naturreservatet Ståkke-Bårgå fjällurskog. Tjeutjenåive ligger ovanför gränsen för fjällnära skog och ligger till största delen mellan 500 och 600 m ö h. Orörd, lågproduktiv höjdlägesgranskog i olika succession efter brand täcker stora delar av objektet. Västra kanten av objektet består av yngre granskog uppkommen efter en skogsbrand för ca 150-200 år sedan. På nordöstra sidan av Alep Tjeutjenåive har kolad ved och brandljud i gran påträffats i äldre granskog, denna skog har kanske brunnit med lägre intensitet vid den senaste branden i området. Hela södra och östra delen av området är klätt av gammal granurskog i sen succession, som längst i öster har ett inslag av grova tallar i åldern 400-500 år. Frisk blåbärstyp ofta med inslag av kråkbär, dominerar markvegetationen. Små insprängda myrar finns i de flackare delarna av skogen, den största, på ca 15 ha, ligger längs nordöstra kanten av Tjeutjenåivesjön och är en sluttande blandmyr. Påverkansgraden

är låg runt Alep Tjeutjenåive. Vid inventeringen återfanns fåtal stubbar efter grova tallar eller torrfuror, troligen från småskaligt lokalt utnyttjande.



Typisk, gles granurskog i södra delen av området.

Länsstyrelsens bedömning

Alep Tjeutjenåive är ett urskogsområde med höga naturvärden. Skogen är genomgående urskogsartad och oftast helt opåverkad av skogsbruk. Gran dominerar nästan helt men ofta finns inslag av gamla tallöverståndare i granskogen. Tillgången på död ved varierar men beror av naturliga faktorer som skogens produktivitet och successionsstadium efter brand, och inte som oftast av påverkan från skogsbruk. Alep Tjeutjenåive ingår i ett större

sammanhängande ur- och naturskogsområde som ansluter brett till det stora, friliggande fjällskogsreservatet Ståkke-Bårgå. Alep Tjeutjenåive har således ett mycket högt bevarandevärde både med avseende på urskogen men också på landskapsnivå genom sin storlek och att det är del av ett mycket stort urskogslandskap. Områdets höga naturvärden kan inte bibehållas eller utvecklas genom naturlig succession om skogsbruk bedrivs i området.



Skala 1:50 000

3742 Östra Havsträsk

Kommun	Boden	Totalareal	65 ha
Naturgeografisk region	30b	Areal land	65 ha
Objektskategori	Lb	Areal vatten	0 ha
Markägare	Sveaskog	Areal produktiv skogsmark	63 ha
		Ovanför fjällnära gräns	0 ha
		Nedanför fjällnära gräns	63 ha
Areal värdekärna	63 ha	Areal skyddszon	0 ha
Areal utvecklingsmark	0 ha	Areal arronderingsmark	0 ha

Kriterier för urval

- Större naturskog
- Värdefull livsmiljö för rödlistade arter
- Hög grad av naturlighet

Beskrivning av området

Östra Havsträsk ligger ca 4 km väst om Svartlå på södra sidan om Lule älv. Området består av en lövrik barrblandskog, uppkommen efter brand för ca 140-150 år sedan. Lövet utgörs mestadels av björk men här finns även gott om asp och spridda sälgar. Beståndsåldern är ca 120-130 år och en viss självgallring har påbörjats, främst av lövträd varför det bitvis finns gott om lövträdslågor. Tallen däremot har ännu inte hunnit så långt utan den självgallring som syns är den stora mängden torrträd. Skogen är välsluten men tämligen enskiktad vilket delvis beror på plockhuggning av grövre tallar för ca 100 år sedan. I den östra delen av Havsträskskogarna har en mindre del påverkats av förröjning. I området mellersta del är markens näringstillgång måttlig här finns lågorter i fältskiktet. En del grövre aspar påträffats här. I den norra delen ringlar sig en liten bäck norrut och bildar en grund ravin. Kring denna ravin är örtrikedomen större.

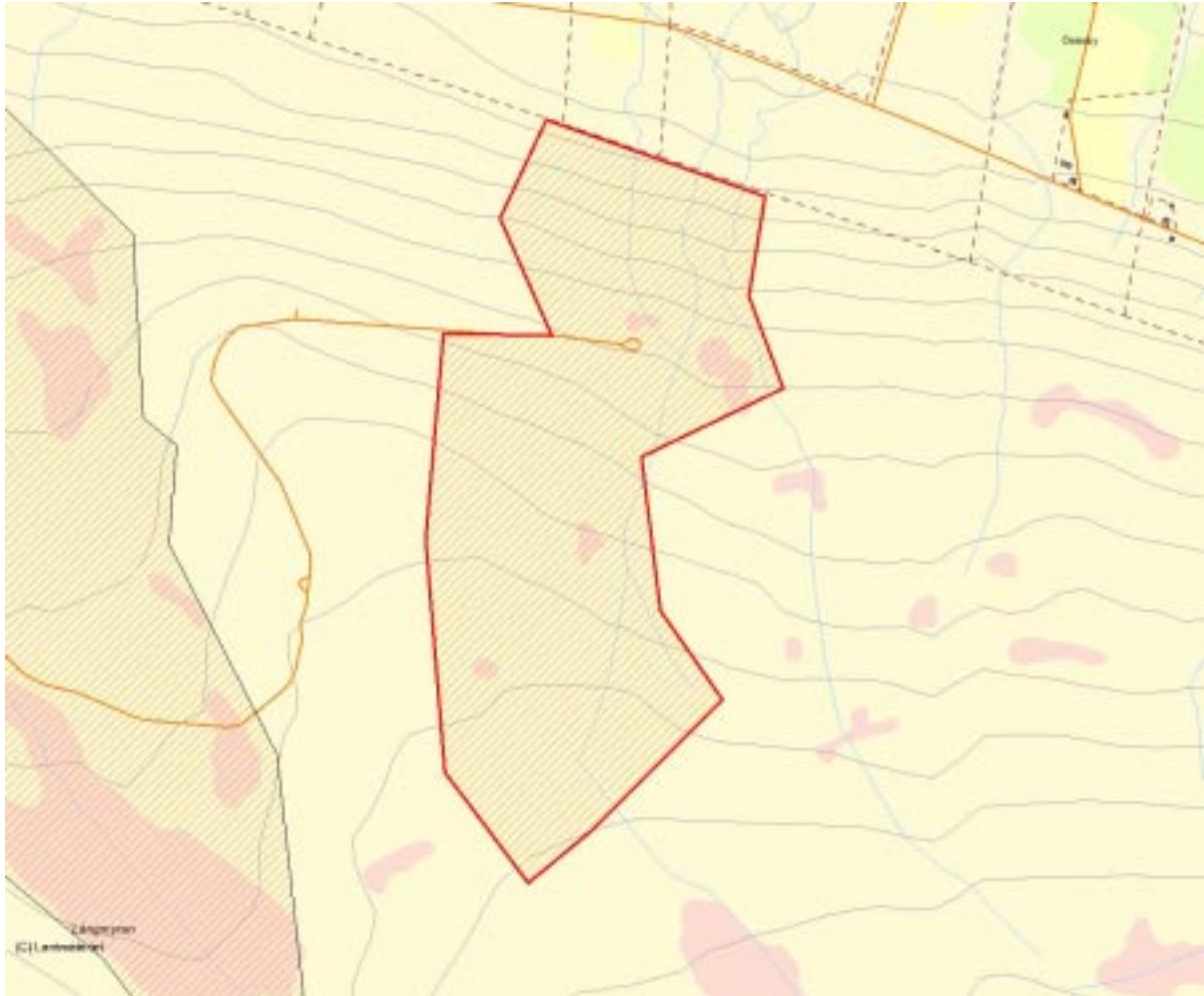


Inslaget av asp är stort i området.

Länsstyrelsens bedömning

Östra havsträsks lövrika barrblandskogar samt bäckmiljö hyser redan idag höga naturvärden, och kommer troligen att öka de närmaste decennierna genom tilltagande självgallring i de täta bestånden. Brandpräglade miljöer som Havsträsk är underrepresenterade i det omgivande landskapet.

Havsträsk är inget publikt område men är viktigt för bevarandet av den biologiska mångfalden i regionen. Området har som helhet höga naturvärden som, om de ska bevaras och utvecklas genom naturlig succession, inte kan kombineras med att skogsbruk bedrivs i området.



Skala 1:15 000

2546 Småträsk

Kommun	Boden	Totalareal	215 ha
Naturgeografisk region	30b	Areal land	208 ha
Objektskategori	U1	Areal vatten	7 ha
Markägare	Sveaskog	Areal produktiv skogsmark	192 ha
		Ovanför fjällnära gräns	0 ha
		Nedanför fjällnära gräns	192 ha
Areal värdekärna	99 ha	Areal skyddszon	0 ha
Areal utvecklingsmark	25 ha	Areal arronderingsmark	68 ha

Kriterier för urval

- Större naturskog
- Värdefull livsmiljö för rödlistade arter
- Särskild betydelse för friluftsliv
- Hög grad av naturlighet

Beskrivning av området

Småträsk ligger 6 km öster om Svartlå i Bodens kommun. Området innefattar tre skogsberg av vilken det mest intressanta är Gruvberget i centrala delen. Berget har fått sitt namn i och med att man för något hundratal år sedan började med en mindre gruvdrift. Ett gruvhål finns på hällarna vid västra delen av toppen. Alla bergen har berörts av brand för ca 150 år sedan och bergens nord och ostsidor består av mycket asprika lövbrännor. Flera aspar är riktigt grova med en omkrets kring två meter. Gruvberget har även gott om aspar på topplatån och i västsluttningen. På alla bergen finns hällmarker på topparna. Marken täcks för det mesta av blåbärsris med spridda inslag av lingonris, renlavor och högrörter. Större delen av Småträskområdet har en god produktivitet. Fläckvis finns det väldigt gott om död ved och andelen träd och stubbar med brandljud är riklig. De spår av avverkningar man hittar är i regel från tidigare delen av 1900-talet. Småträsk är högintressant som hackspettsmiljö. Vittryggig hackspett är observerad under häckningstid vid ett par tillfällen under 1990-talet. Gråspetten häckar årligen vid Småträsk och både mindre hackspett och

tretåig hackspett har häckat här ett flertal gånger.

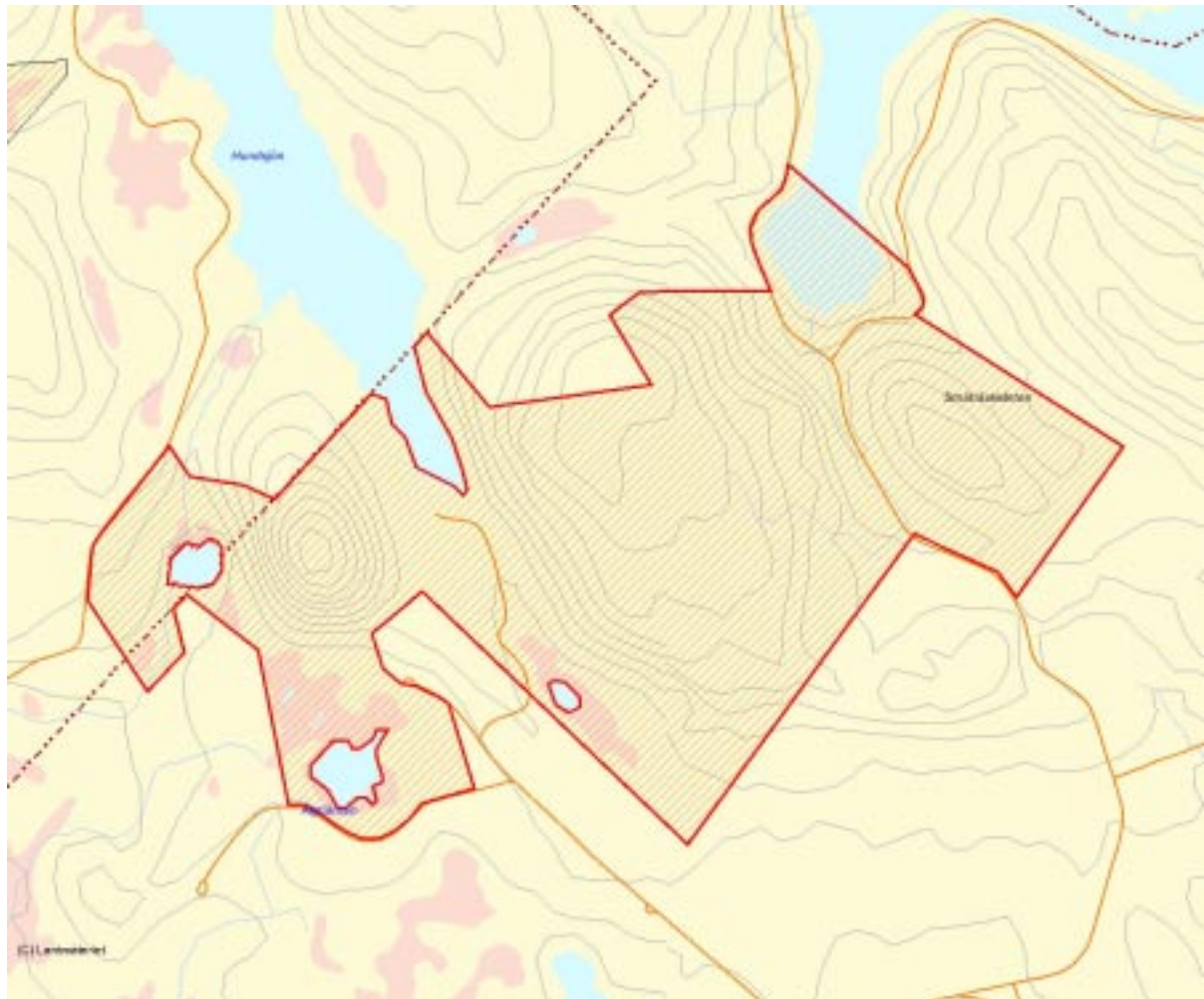


Småträsk präglas av lövrik blandskog med gott om aspar.

Länsstyrelsens bedömning

Småträskområdet innehåller både brandpräglad tallskog och gammal, lövrik successionsskog efter brand. Skogen är i stora delar urskogsartad med gott om död ved av både löv- och barrträd. Området har höga naturvärden som grundar sig på den urskogsartade strukturen och lövrikedomen i skogarna. Redan idag är området av stort värde

för gråspett och tretåig hackspett som har häckat i området flera gånger. Området har också ett kulturhistoriskt värde i form av gamla gruvhål. Likaså besöks angränsande områden flitigt av fritidsfiskare. Länsstyrelsen bedömer att Småträsk har ett högt bevarandevärde och är viktig för den biologiska mångfalden i regionen.



Skala 1:20 000

3012 Inre Råberget

Kommun	Boden	Totalareal	89 ha
Naturgeografisk region	30b	Areal land	89 ha
Objektskategori	U1	Areal vatten	0 ha
Markägare	Sveaskog	Areal produktiv skogsmark	72 ha
		Ovanför fjällnära gräns	0 ha
		Nedanför fjällnära gräns	72 ha
Areal värdekärna	67 ha	Areal skyddszon	0 ha
Areal utvecklingsmark	4 ha	Areal arronderingsmark	0 ha

Kriterier för urval

- Större naturskog
- Värdefull livsmiljö för rödlistade arter
- Hög grad av naturlighet

Beskrivning av området

Inre Råberget ligger ca 8 km sydväst om Harads i Bodens kommun. Området karaktäriseras av urskogsartad lövrik barrblandskog och partier av lövbrännekaraktär. Terrängen är överlag blockig, och på toppen av berget växer tallskog, som delvis har karaktären av tallbränna. Vegetationstypen utgörs till stora delar av frisk blåbärstyp. Det är mestadels sparsamt med död ved i området men i den blockiga bergbranten finns en hel del tallågor. Bergets sluttning utgörs av en blandning av granskog och brännor med enstaka äldre tallar och tallöverståndare. Granskogen är bördig med ganska stort inslag av grov asp. Denna del är tydligt påverkad av plockhuggning med gott om gamla stubbar men kan ändå ses som värdekärna p g a förekomsten av grov asp. Brännorna är björk- och asprika med lunglav på björk och sälg. I den nordvästra delen finns en bäck där delar av bäckmiljön utgörs av fin urskogsartad granskog, men stora delar är påverkade. Söderut finns en myr och gransumpskog med senvuxna granar rika på gammelgranskål och knottrig blåslav. Skogen är för det mesta dimensionshuggen men trots det finns betydande naturvärden i området. Spår efter brand i

form av brandstubbar finns spritt i området.

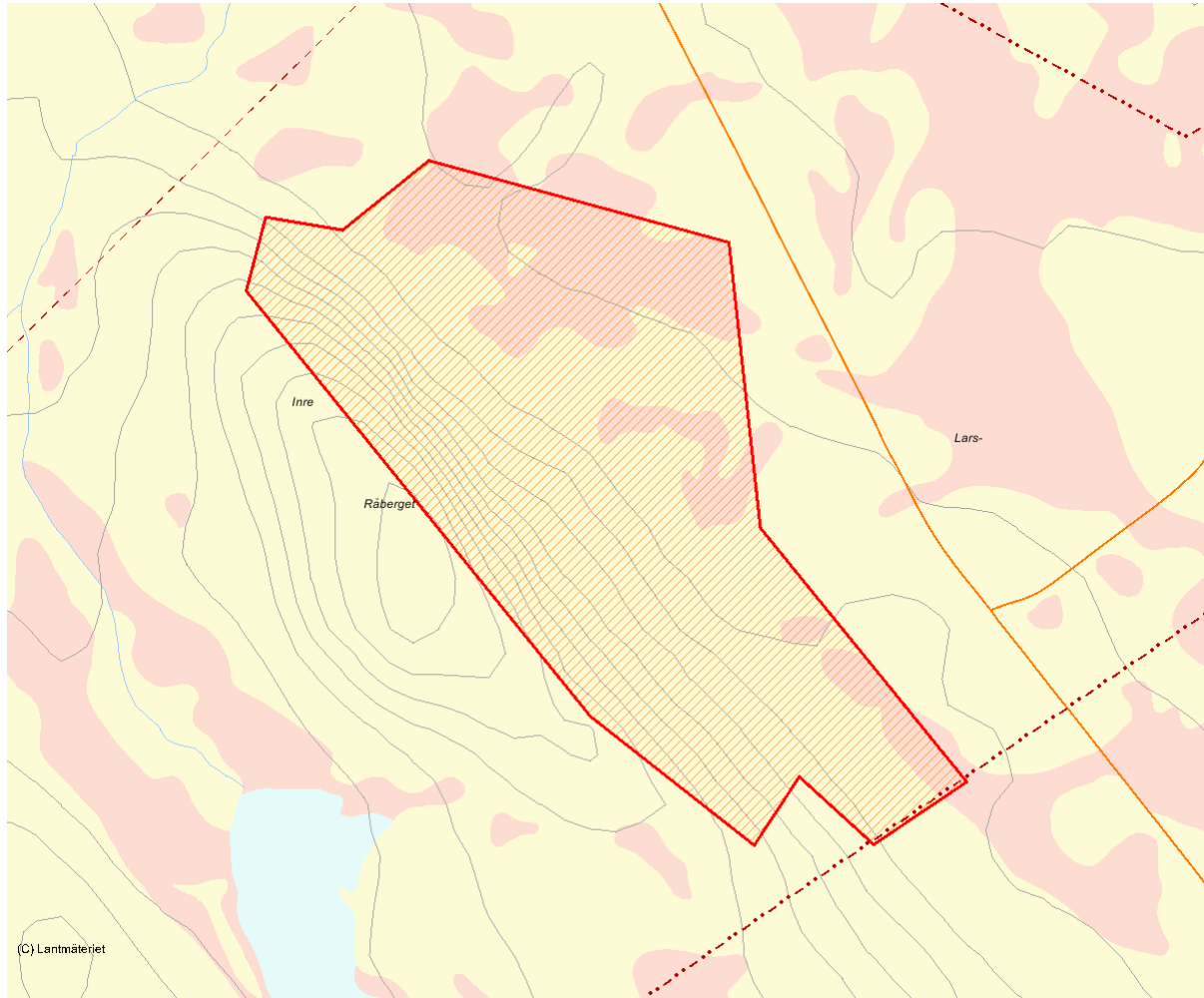


Skogen på Inre Råberget har till stor del karaktär av lövbränna.

Länsstyrelsens bedömning

Områdets mosaik av urskogsartade barrblandskogar och brännor med stort inslag av lövträd, samt myr- och bäckmiljöer gör att Inre Råberget har höga naturvärden.

Om de höga naturvärdena ska bevaras och utvecklas genom naturlig succession, kan det inte kombineras med att skogsbruk bedrivs i området.



Skala 1:15 000

3724 Assjatj

Kommun	Arjeplog	Totalareal	776 ha
Naturgeografisk region	33h	Areal land	776 ha
Objektskategori	U2	Areal vatten	0 ha
Markägare	Fastighetsverket	Areal produktiv skogsmark	286 ha
		Ovanför fjällnära gräns	133 ha
		Nedanför fjällnära gräns	153 ha
Areal värdekärna	725 ha	Areal skyddszon	0 ha
Areal utvecklingsmark	0 ha	Areal arronderingsmark	0 ha

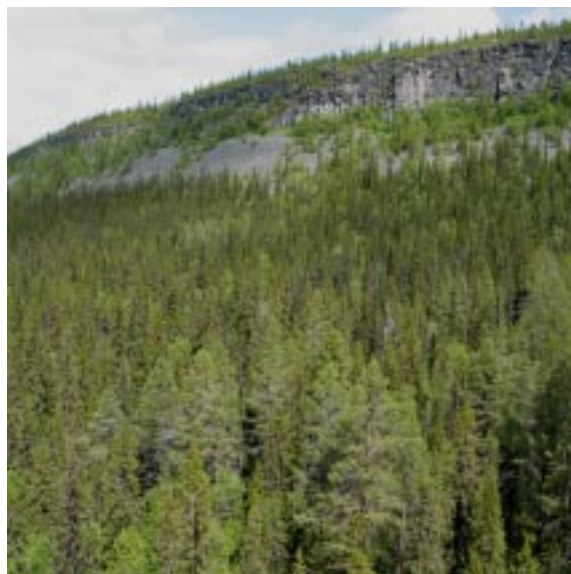
Kriterier för urval

- Större naturskog
- Värdefull livsmiljö för rödlistade arter
- Hög grad av naturlighet
- Gränisar till värdefullt område utanför det statliga innehavet

Beskrivning av området

Assjatj är ett höjdområde alldeles sydost om Laisvall i Arjeplogs kommun. Objektet karakteriseras av mestadels urskogsartad, grandominerad höjdlägeskog på en stor bergsrygg med en brantare östsida medan västra sidan är flack, med undantag för Assjatjs sydvästsida, och består av en höjdplatå med ett betydande myrinslag. Skogen i området är övervägande lågproduktiv och mer än hälften av skogsmarksarealen är indelad som fjällbarrskog, och är alltså inte produktiv skog. Gran- eller grandominerad barrblandskog täcker den helt dominerande delen av objektet. Tallinslaget ökar i norra och nordvästra delen, liksom längst i söder, i Assjatjs lägre syd- och sydvästs lutningar där skogen utgörs av tämligen likåldrig, ca 140-150-årig barrblandskog, sannolikt uppkommen efter brand. En stor del av skogsbestånden har dominerande trädåldrar kring 150 år, vilket tyder på att stora delar av området har brunnit för ca 170- 200 år sedan. Något som också syns på förekomsten av spridda, gamla sälgar och bitvis ett förhållandevis stort inslag av löv, främst glasbjörk. Merparten av skogen i området är urskogsartad och svagt påverkad eller opåverkad av plockhuggning, men det finns också många bestånd som är tydligt påverkade av plockhuggning men som trots det hyser spridda urskogsselement som gamla, rötade granlågor och riktigt gamla träd, och likaså spridda förekomster

av rödlistade vedsvampar och lavar. Längs den brantare östra sidan av området gör förekomsten av rörligt markvatten att granskogen ofta är örtrik, framförallt i fuktigare stråk. Assjatjs sydvästbrant är en fin häckningsmiljö för vissa rovfåglar.



Grandominerad, äldre successionsskog efter brand vid foten av Assjatjs södra brant.

Länsstyrelsens bedömning

Assjatj består av en större höjdrygg med grandominerad höjdläggsskog. Skogen är överlag urskogsartad eller nära urskogsartad och utgörs till stor del av successionsskog efter en brand under 1800-talets första hälft. Stora delar av objektet har berörts av äldre tiders plockhuggningar, framförallt de mer produktiva östra delarna, men har trots det betydande naturvärden i form av spridda, rötågor och gamla,

överåriga granar. Assjatj är stort och väl sammanhållet och gränsar till ett lika stort område utanför det statliga markinnehavet. Assjatj har som stort, sammanhängande ur- och naturskogsområde med svag till måttlig påverkan från äldre tiders plockhuggningar, ett högt samlat naturvärde. De höga naturvärdena kan inte bevaras och utvecklas genom naturlig succession om skogsbruk bedrivs i området.



Skala 1:50 000

2883 Alep Låmenåive

Kommun	Jokkmokk	Totalareal	923 ha
Naturgeografisk region	32c	Areal land	922 ha
Objektskategori	U1	Areal vatten	0 ha
Markägare	Sveaskog	Areal produktiv skogsmark	703 ha
		Ovanför fjällnära gräns	237 ha
		Nedanför fjällnära gräns	466 ha
Areal värdekärna	817 ha	Areal skyddszon	0 ha
Areal utvecklingsmark	12 ha	Areal arronderingsmark	24 ha

Kriterier för urval

- Större naturskog
- Värdefull livsmiljö för rödlistade arter
- Hög grad av naturlighet
- Berör befintligt Natura 2000-objekt

Beskrivning av området

Alep Låmenåive är ett större skogsberg strax nordväst om byn Varjisträsk i södra delen av Jokkmokks kommun. Berget är till större delen är klätt med lågproduktiv, urskogsartad höjdlägesgranskog med ett stort inslag av glasbjörksbuketter. Området ligger mellan ca 370 och 640 m ö h, varav närmare två tredjedelar ligger högre än 500 m ö h. Alep Låmenåive är ett granskogsberg med undantag för det sydöstra hörnet där det är tallskog eller barrblandskog. I flera av bestånden finns gott om slanka ca 300-åriga tallar. Annars är detta den del av objektet som påverkats mest av skogsbruk och har mellan de två utskjutande branterna i söder karaktären av gles, talldominerad restskog med stort inslag av björk. Granskogen på berget i övrigt är urskogsartad med undantag för sluttningarnas lägre delar där plockhuggning ofta förekommit i varierande omfattning. Kolad ved och inslag av sälg, asp och enstaka rönnar visar att stora delar av området brunnit, men det är minst 200 år sedan det sist brann i Alep Låmenåives skogklädda sluttningar. Granarna blir ofta mycket gamla i naturliga skogar. En gran i Kaskatjåkkås nedre östsluttning åldersbestämdes till drygt 360 år. Uppe på de högst belägna delarna av berget övergår granskogen successivt i fjällbarrskog. Flera av urskogsindikatorerna bland vedsvampar på granlågor har påträffats

längs områdets kanter, såsom rosenticka, doftskinn och taigaskinn. Den sällsynta tickan *Ceriporiopsis pannocincta*, finporing, är påträffad på levande sälg i östra delen av objektet. Lunglav är vanligt förekommande på gamla sälgar.

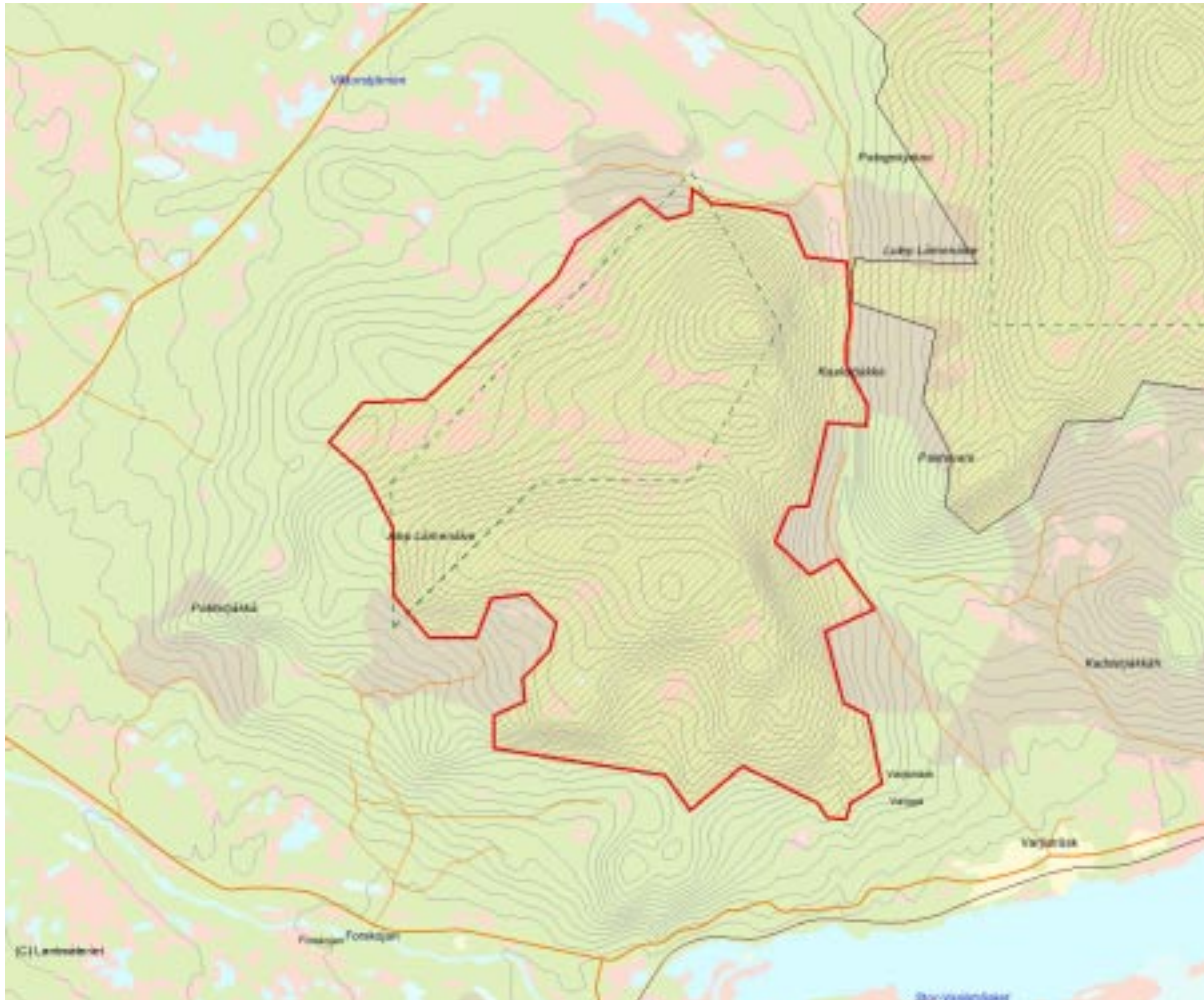


Kaskatjåkkås branta östsida.

Länsstyrelsens bedömning

Alep Låmenåive är ett tämligen stort, sammanhängande och obrutet område med gammal och till större delen urskogsartad eller orörd höjdlägesgranskog. Delar med lägre naturvärden, framförallt längs södra kanten, har tagits med dels av landskapsmässiga och estetiska skäl men också för att inkludera tallskog

i det i övrigt helt grandominerade objektet. Den sällsynta tickan *Ceriporiopsis pannocincta*, finporing, är påträffad i östra delen av objektet. Området har som helhet höga naturvärden, som om de ska bevaras och utvecklas genom naturlig succession, inte kan kombineras med att skogsbruk bedrivs i området.



Skala 1:50 000

3027 Storklinten

Kommun	Boden	Totalareal	50 ha
Naturgeografisk region	30b	Areal land	50 ha
Objektskategori	U1	Areal vatten	0 ha
Markägare	Sveaskog	Areal produktiv skogsmark	25 ha
		Ovanför fjällnära gräns	0 ha
		Nedanför fjällnära gräns	25 ha
Areal värdekärna	44 ha	Areal skyddszon	0 ha
Areal utvecklingsmark	3 ha	Areal arronderingsmark	0 ha

Kriterier för urval

- Större naturskog
- Värdefull livsmiljö för rödlistade arter
- Särskild betydelse för friluftsliv
- Hög grad av naturlighet
- Gränisar till värdefullt område utanför det statliga innehavet

Beskrivning av området

På berget Storklinten, 4 km nordost om Svartlå i Bodens kommun, ligger en av landskapet Norrbottens största anläggningar för utförsåkning. Resterande del av berget består av urskogsartad barrskog. Bergets högsta punkt ligger ca 270 m ö h. Detta innebär att de översta delarna ligger ovan högsta kustlinjen. På bergets sydsluttning växer äldre urskogsartad tallskog. Nedanför högsta kustlinjen är marken svallad med hållmarkspartier som följd. I den övre delen finns tallar med dubbla brandljud, en del gamla tallågor och relativt rikligt med talltorrakor. Uppe på berget är skogen mer av barrblandskogskaraktär, med insprängda talldominerade partier. I ett mindre område, som troligen är brandrefugialt, växer gamla rikt hänglavsbevuxna granar och en del grova aspar. I ett område med ett flertal granlågor i öster noterades rosenticka och violmussling. På nordostsluttningen finns bitvis rikligt med asp och en del grova gamla sälgar. Inom hela det avgränsade området finns spår efter skogsbruk längre tillbaks i tiden, men under de senaste decennierna är påverkan mycket

ringa. Ett undantag utgörs av en upphuggen skoterled/skidled.

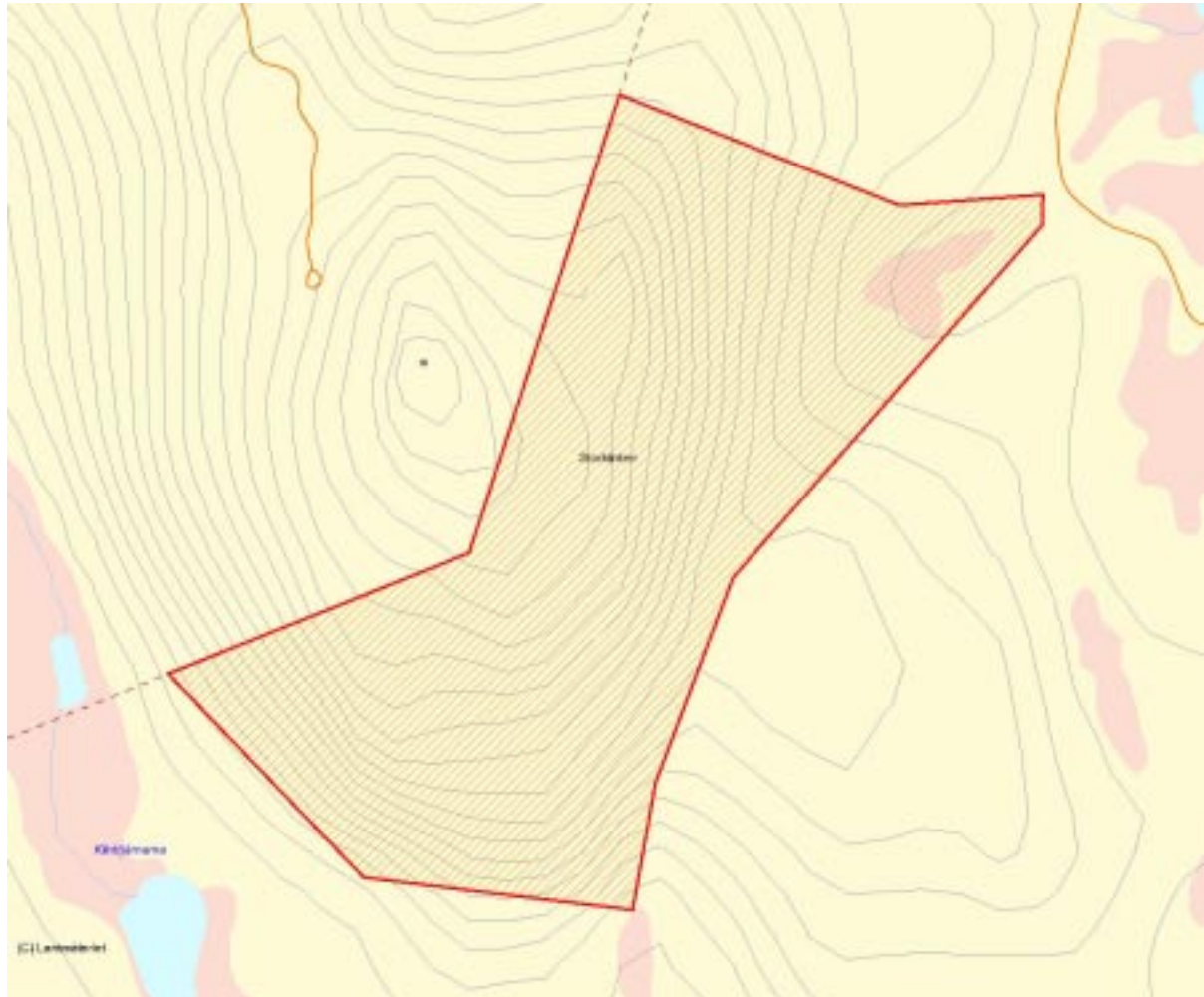


Den urskogsartade tallskogen på Storklinten innehåller mycket död ved och silverfurur.

Länsstyrelsens bedömning

Storklintens södra och östra delar utgörs av urskogsartade tallskogar. Den skogliga delen har höga naturvärden i form av gammeltallar med brandljud, lågor och silverfurar. Utöver

naturvärdena har området höga friluftsvärden med sin direkta anslutning till en skidanläggning och sammantaget bör detta ej kombineras med att skogsbruk bedrivs i området.



Skala 1:10 000

3856 Tjärnmyrtjärn

Kommun	Arjeplog	Totalareal	244 ha
Naturgeografisk region	33h	Areal land	225 ha
Objektskategori	U1	Areal vatten	19 ha
Markägare	Fastighetsverket	Areal produktiv skogsmark	99 ha
		Ovanför fjällnära gräns	0 ha
		Nedanför fjällnära gräns	99 ha
Areal värdekärna	89 ha	Areal skyddszon	0 ha
Areal utvecklingsmark	0 ha	Areal arronderingsmark	9 ha

Kriterier för urval

- Större naturskog
- Värdefull livsmiljö för rödlistade arter
- Hög grad av naturlighet

Beskrivning av området

Tjärnmyrtjärn ligger 8 km öster om Laisvall i Arjeplogs kommun. Området utgörs av en skog-/myrmosaik med lågproduktiv tall- och barrblandskog. I området finns också flera småtjärnar samt en större myr som klassats med högsta naturvärdesklass i Länsstyrelsens våtmarksinventering. Skogen är övervägande urskogsartad med rikligt förekommande ca 250-400-åriga, mycket senvuxna tallar, en del troligen uppåt 500 år. Tillgången på död ved är god till måttlig och framförallt finns gott om stående torrtallar. Skogsmarken är låglänt med senvuxna träd och gränsen mellan skog och trädbevuxen myrmark är diffus och glidande. Skogen i objektet har höga naturvärden som bygger på den stora mängden gamla träd, men mycket av den indelade skogsmarken ger ett impedimentartat intryck och kan sannolikt endast i mindre delar betraktas som produktiv skog.



Landskapet i området är låglänt och mosaikartat. I bakgrunden sjön Aisjaure och Knutberget.

Länsstyrelsens bedömning

Skogen i området är urskogsartad med rikligt av 200-400-åriga, slanka tallar. Området har en fin mosaikartad struktur med urskogsartad skog, myr och småtjärnar. Myren är ett Klass-1 objekt enligt Länsstyrelsens

våtmarksinventering. Tjärnmyrtjärn har som helhet höga naturvärden som, om de ska bevaras och utvecklas genom naturlig succession, inte kan kombineras med att skogsbruk bedrivs i området.



Skala 1:30 000

3013 Stasskölen

Kommun	Boden	Totalareal	137 ha
Naturgeografisk region	30b	Areal land	135 ha
Objektskategori	Sö	Areal vatten	2 ha
Markägare	Sveaskog	Areal produktiv skogsmark	112 ha
		Ovanför fjällnära gräns	0 ha
		Nedanför fjällnära gräns	112 ha
Areal värdekärna	97 ha	Areal skyddszon	0 ha
Areal utvecklingsmark	15 ha	Areal arronderingsmark	0 ha

Kriterier för urval

- Större naturskog
- Värdefull livsmiljö för rödlistade arter
- Hög grad av naturlighet

Beskrivning av området

Stasskölen ligger ca 25 km nord-nordväst om Boden. Det är ett sammanhängande naturskogsobjekt med en mindre tjärn och omgivande myr. Inom området finns flera olika skogstyper. På Stasskölens nordsluttning växer en urskogsartad lövrik barrskog. I skogen finns rikligt med asp och björk men det är gran och tall som dominerar. Skogen är uppkommen efter brand och det finns brandljud i flera av tallöverståndarna. Granarna har inte nått åldern där det utbildas speciellt många lågor, men lövträdslågor förekommer spritt. Det mest iögonfallande naturskogselementet utgörs av den relativt rikliga tillgången på tallhögstubbar. I sydost växer klen äldre hållmarkstallskog. I några av de äldre tallöverståndarna finns brandljud och talltorrakor är inte ovanliga. På sydvästsluttningen växer tallskog som till vissa delar har färre strukturer och naturskogselement, och som längre ner i sluttningen övergår i lövrik barrblandskog. Nedanför sluttningen finns även lövrik barrnaturskog.

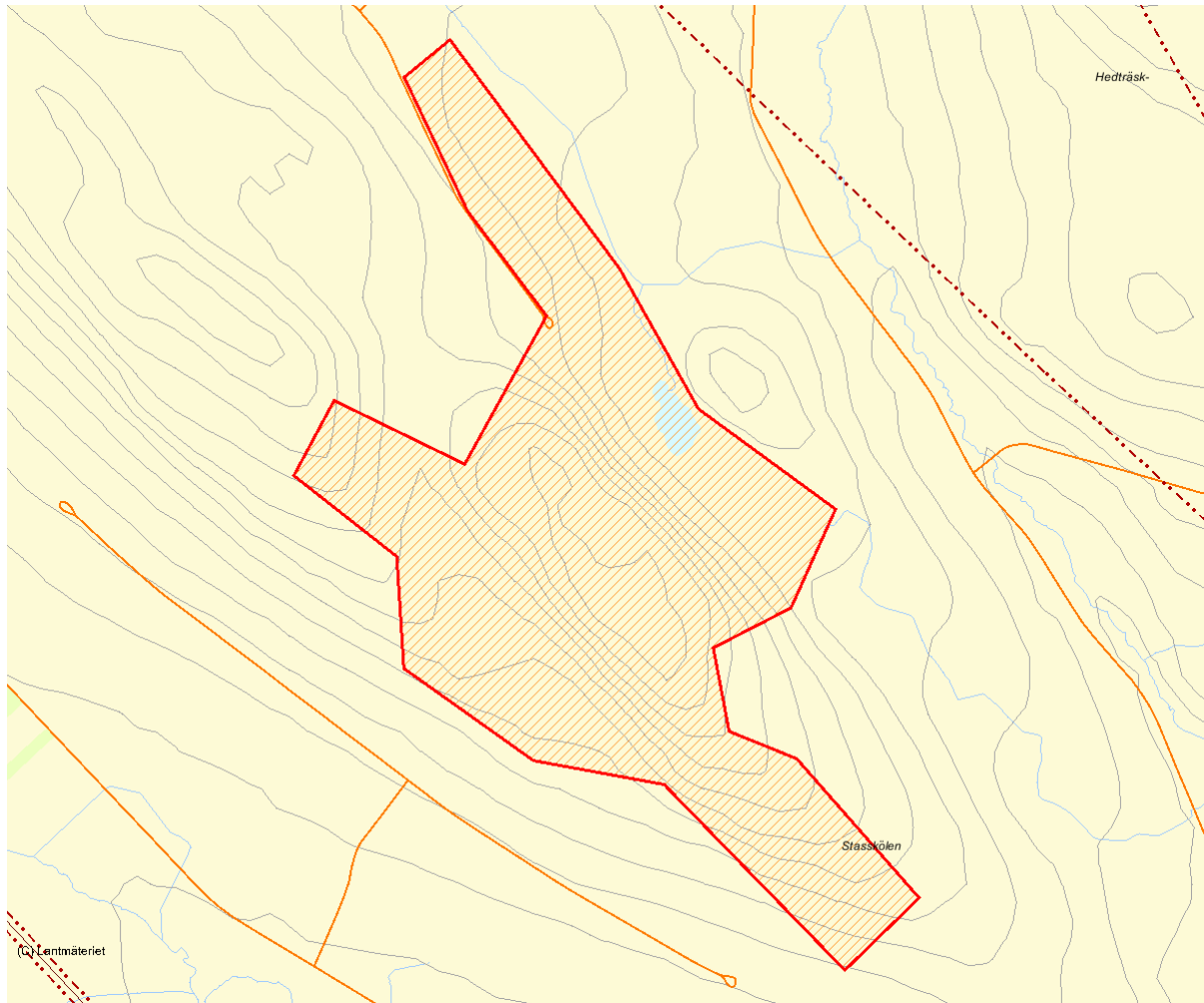


Stasskölens nordostsluttning kläs av urskogsartad, lövrik barrskog.

Länsstyrelsens bedömning

Stasskölen innehåller en mosaik av flera olika skogstyper, såsom lövrik successionsskog efter brand, hållmarkstallskog samt gran- och tallskog uppkommen efter brand. Delar av området är urskogsartade medan övriga delar är mer påverkade av äldre tiders

plockhuggning, men har trots det betydande naturvärden och är till stor del av nyckelbiotopklass. Om Stasskölens höga naturvärden ska bevaras och utvecklas genom naturlig succession, kan det inte kombineras med att skogsbruk bedrivs i området.



Skala 1:20 000

2879 Njallaberget

Kommun	Arjeplog	Totalareal	1 558 ha
Naturgeografisk region	33h	Areal land	1 524 ha
Objektskategori	U2	Areal vatten	34 ha
Markägare	Fastighetsverket	Areal produktiv skogsmark	1 022 ha
	Sveaskog	Ovanför fjällnära gräns	1 018 ha
		Nedanför fjällnära gräns	4 ha
Areal värdekärna	1 243 ha	Areal skyddszon	0 ha
Areal utvecklingsmark	0 ha	Areal arronderingsmark	90 ha

Kriterier för urval

- Större naturskog
- Värdefull livsmiljö för rödlistade arter
- Hög grad av naturlighet
- Berör befintligt Natura 2000-objekt
- Gränisar till befintligt naturreservat

Beskrivning av området

Njallaberget är ligger i anslutning till naturreservatet Ståkke-Bårgå fjällurskog, ca 25 km ost-nordost om Arjeplog. Objektet består av ett ca 7 km långt och drygt 2 km brett område med sammanhängande äldre skog längs reservatets sydöstra kant som på tre sidor går samman med reservatet. Den långa och raka sydvästra kanten gränisar hela vägen mot ett närmare 1000 ha stort kalavverkat område. Höjden över havet spänner från sjön östra Rebraur, 457 m ö h, till Njallaberget på ca 660 m ö h. Drygt hälften av området ligger ovan föryngringsgränsen. Skogen utgörs av höjdlägesgranskog, och söderut tallskog. Tallskogen är hårt påverkad av plockhuggning och därför mestadels ca 60-100 år. På ömse sidor om tallskogsstråket, längs sydvästra kanten av objektet, växer grandominerad barrblandskog som dimensionsavverkats men ändå har karaktären av äldre naturskog med en ålder på ca 150-200 år samt inslag av ännu äldre träd. Totalt utgör påverkade delar ca 25-30% av områdets areal. Den förhållandevis rika berggrunden sätter ingen stor prägel på skogarna i området då dessa överlag är tämligen lågproduktiva. Merparten av skogen i objektet ser ut att ha vuxit upp efter en brand för ca 150-200 år sedan. I den medelålders successionsskogen finns spridda större och mindre obrända fläckar eller skog som brunnit mindre intensivt. Skogen är dessa fläckar betydligt äldre och tillgången på död ved är märkbart större än i omgivande skog. I den äldre granurskogen är flera rödlistade vedsvampar på granlågor påträffade. Vegetationstypen

är mest frisk blåbärstyp med inslag av kråkbär. Det finns, speciellt i öst och norr, betydande arealer med torrare mark. Norr och nordväst om Njallaberget finns den ovanliga naturtypen lavgranhed, granskog på torr, lavrik hedmark. Ett annat udda inslag är de fläckar med trädbevuxen hed längs Tjålmakbäcken, på en höjd av ca 530-550 m ö h, vilket är ca 100 höjdmeter under barrskogsgränsen i området.

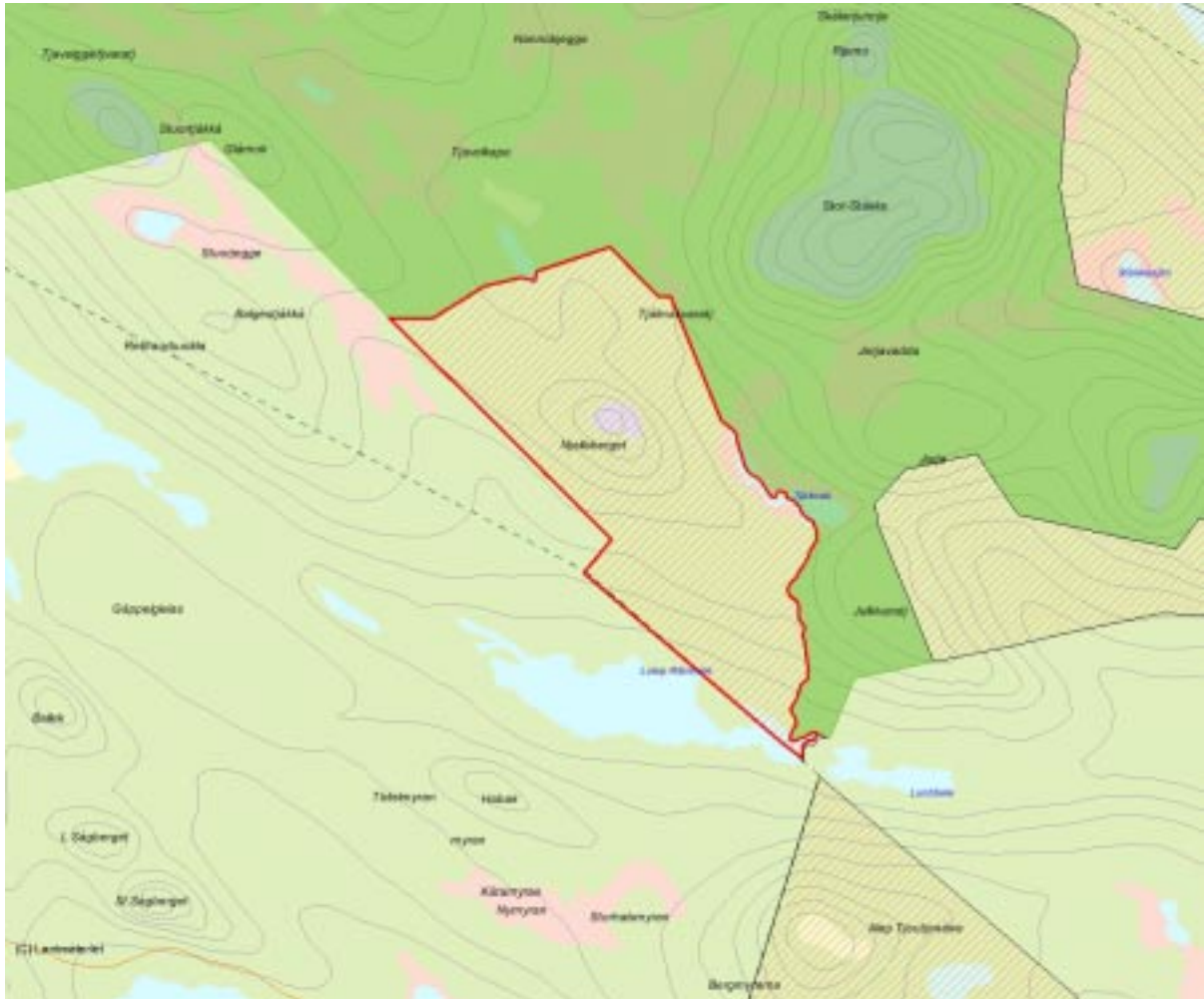


Gles, parklik blandurskog på torrare mark i östra delen av objektet. I området finns också lavrik granhed, en ovanlig skogstyp.

Länsstyrelsens bedömning

Njallaberget är ett större ur- och naturskogsområde som ligger som en stor bukt in i naturreservatet Ståkke-Bårgå fjällurskog. Den absoluta merparten av skogen i objektet är urskogsartad eller helt opåverkad av skogsbruk och utgörs av gles granurskog eller grandominerad urskog med inslag av spridda, gammeltallar. Urskogen är i olika stadier av succession efter brand och den senaste större branden uppskattas ha inträffats för ca 150-200 år sedan. I området finns betydande

arealer granurskog på torr, lavrik hedmark, vilket är en sällsynt och säregen skogstyp. Njallaberget har som större, sammanhängande urskogsområde ett mycket högt naturvärde och tillika landskapsvärde. Skyddsvärdet förstärks ytterligare av att området är en naturlig, sammanhängande del av ett stort, väglöst urskogsområde tillsammans med Ståkke-Bårgå naturreservat. Njallabergets höga natur- och landskapsvärden kan inte kombineras med att skogsbruk bedrivs i området.



Skala 1:100 000

3037 Gyttjeån

Kommun	Boden	Totalareal	198 ha
Naturgeografisk region	30b	Areal land	198 ha
Objektskategori	U1	Areal vatten	0 ha
Markägare	Sveaskog	Areal produktiv skogsmark	151 ha
		Ovanför fjällnära gräns	0 ha
		Nedanför fjällnära gräns	151 ha
Areal värdekärna	65 ha	Areal skyddszon	0 ha
Areal utvecklingsmark	35 ha	Areal arronderingsmark	14 ha

Kriterier för urval

- Sammansatta ekosystem
- Värdefull livsmiljö för rödlistade arter
- Hög grad av naturlighet

Beskrivning av området

Gyttjeåområdet ligger 2,5 mil nord-nordost om Boden. Flera bäckar rinner genom det avgränsade området. En järnväg och en bred kraftledningsgata delar området i fyra separata delar. Väster om landsvägen rinner Gyttjeån. Längs bäcken växer en björkrik gransumpskog. Björkarna har troligen kommit upp efter en plockhuggning. En del av granarna är mycket gamla, troligen kring 250 år eller kanske mer. Väster om den lövrika gransumpskogen, på båda sidor av järnvägen finns myrskogar av både gran och tall. Spridda gamla tallöverståndare finns fortfarande kvar men de flesta av de grövre tallarna avverkades under den första delen av 1900-talet. I myrskogarna med gran finns många gamla granar rikligt beväxta med tagellavar. De största naturvärdena finner man i skogen som ligger kring den andra bäcken, öster om kraftledningsgatan. Detta parti är huvudsakligen en lövrik barrsumpskog. Fältskiktet är bitvis rikt med bl a tibast och ormbär. Det finns ganska gott om äldre träd och en hel del lågor och högstubbar. Längst i väster finns också en bäck. Kring denna står en artrik sumpskog. Hela det avgränsade området bedöms ha högt värde för fågelfaunan inte minst för olika

hackspettar då tillgången på lövträd och död lövved är stor.

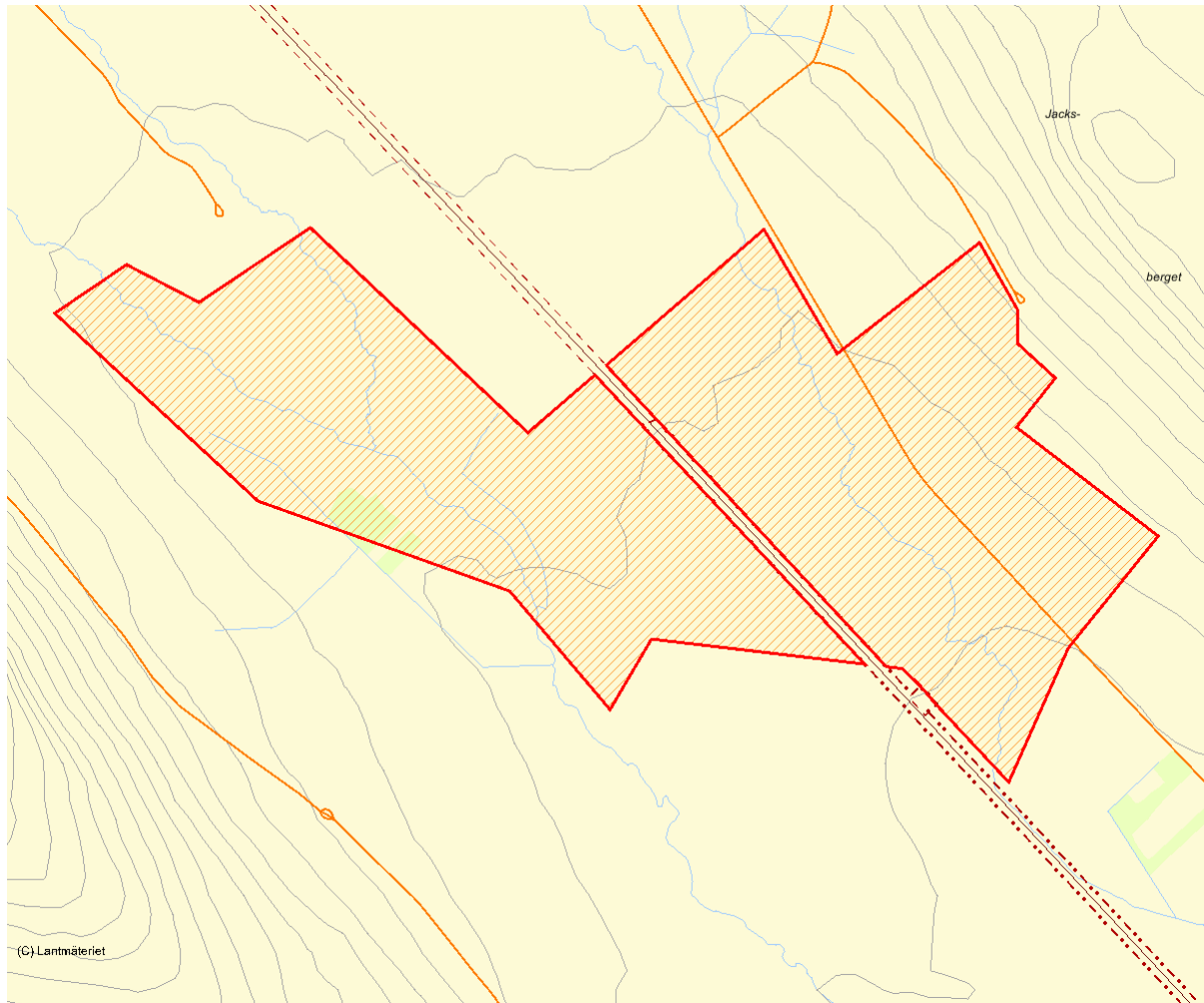


Gyttjeån domineras helt av olika typer av sumpskog, ofta med stort inslag av björk.

Länsstyrelsens bedömning

Området har trots påverkan på gata, kraftledning och järnväg som delar området i fyra delar höga naturvärden. Det finns urskogsartad skog inom området och den höga tillgången på död gran- och lövved samt rikedomerna är viktiga strukturer

som förklarar den höga frekvensen av hackspettar. Gytteån är ett värdefullt sumpskogsområde, vars helhet av höga naturvärden, inte kan bevaras och utvecklas genom naturlig succession, om det kombineras med ett skogsbruk.



Skala 1:20 000

2931 Njuorokvaratj

Kommun	Arjeplog	Totalareal	230 ha
Naturgeografisk region	33h	Areal land	201 ha
Objektskategori	U1	Areal vatten	28 ha
Markägare	Sveaskog	Areal produktiv skogsmark	86 ha
		Ovanför fjällnära gräns	0 ha
		Nedanför fjällnära gräns	86 ha
Areal värdekärna	123 ha	Areal skyddszon	0 ha
Areal utvecklingsmark	15 ha	Areal arronderingsmark	1 ha

Kriterier för urval

- Större naturskog
- Värdefull livsmiljö för rödlistade arter
- Hög grad av naturlighet

Beskrivning av området

Njuorokvaratj ligger östligaste hörnet av Arjeplogs kommun, cirka 35 km nordväst om Moskosel och är en mosaik av mindre tjärnar, myrar och urskogsartad tallskog. Skogen brann för ca 200 år sedan, så även de flesta holmarna på myren. I de södra och västra delarna är skogen urskogsartad. Det är rikligt med tallöverståndare över 300 år. En överståndare borrades och bestämdes till minst 440 år. Framförallt i de västra delarna är det rikligt med död tallved i form av lågor. Överallt finns det påtagligt med grövre torrträd och högstubbar av tall. I kanterna av vissa myrholmar växer senvuxen gran, troligen var branden inte lika hård där som på den övriga marken. Hela objektet har dimensionsavverkats. I delar av området är terrängen blockrik. Mindre partier med hållmark förekommer. Det största skogliga värdena ligger i tallöverståndarna och delvis i den rika tillgången på död tallved. Den rika förekomsten av dvärgbägarlav indikerar detta. De västra delarna har rikligt med död ved och fungerar dessutom som en skyddszon mot vägen. Tjárnarna är lämpliga häckningsbiotoper för flera fågelarter.

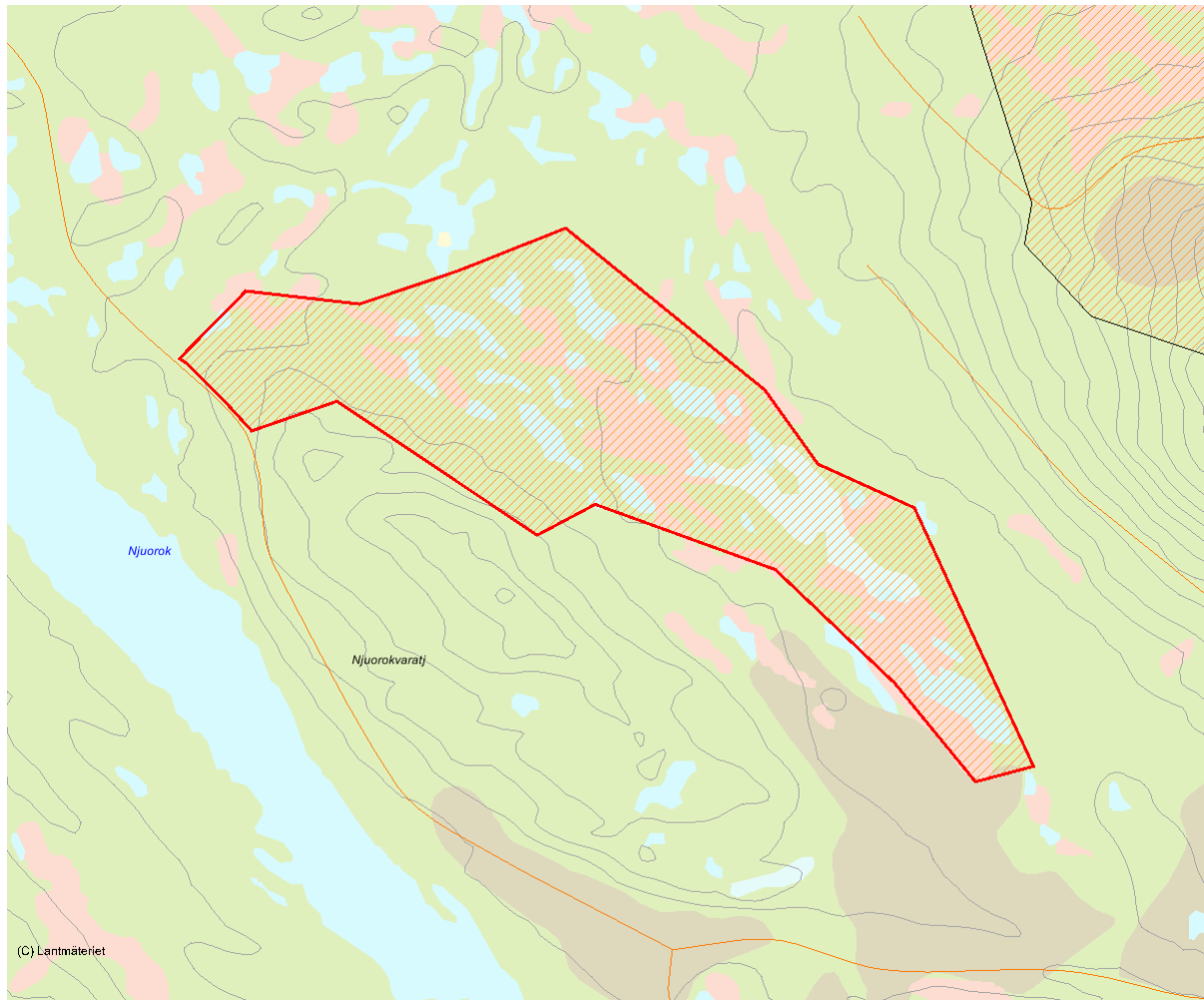


I de västra delarna är det rikligt med död tallved i form av lågor.

Länsstyrelsens bedömning

Området har betydande naturvärden vilka grundar sig på den värdefulla mosaiken av tjärnar, myrar och urskogsartade tallskogar. Skogen på holmarna är mycket skyddsvärd p g a den rikliga förekomsten av tallöverståndare.

Det rika fågellivet bidrar till skyddsvärdet. Området har som helhet höga naturvärden som, om de ska bevaras och utvecklas genom naturlig succession, inte kan kombineras med att skogsbruk bedrivs i området.



Skala 1:30 000

2940 Auravare

Kommun	Jokkmokk	Totalareal	275 ha
Naturgeografisk region	32c	Areal land	264 ha
Objektskategori	U1	Areal vatten	11 ha
Markägare	Sveaskog	Areal produktiv skogsmark	256 ha
		Ovanför fjällnära gräns	0 ha
		Nedanför fjällnära gräns	256 ha
Areal värdekärna	217 ha	Areal skyddszon	0 ha
Areal utvecklingsmark	40 ha	Areal arronderingsmark	0 ha

Kriterier för urval

- Större naturskog
- Hög grad av naturlighet
- Berör befintligt Natura 2000-objekt

Beskrivning av området

Auravare, ligger 35 km väster om Kåbdalis i södra delen av Jokkmokks kommun och utgörs av de två bergen Auravare och Tjuomak, vilka är beklädda med äldre, delvis urskogsartad barrskog. Vegetationstypen består mestadels av frisk blåbärstyp. Bergen är uppbyggda av flera olika toppar och varav några stupar ner i branter mot söder. I svackan mellan bergen ligger klarvattentjärnen Aurajauratj. De urskogsartade delarna karakteriseras av talldominerad barrblandskog, och vissa mindre delpartier utgörs av nästan rena tallbestånd. Äldre plockhuggning har förekommit i området, men intensiteten varierar kraftigt inom objektet och minst eller inte alls berörda är de sydvästra delarna av Auravare. Tjuomak är den del av området som är mest berörd av plockhuggning. Trots plockhuggningen håller skogen en hel del naturvärden, t ex är det god till riklig tillgång på gamla och grova träd samt död ved. Branterna och klippstupen ger området en vildmarkskaraktär och kan utgöra bra häckningsmiljöer för olika rovfåglar.

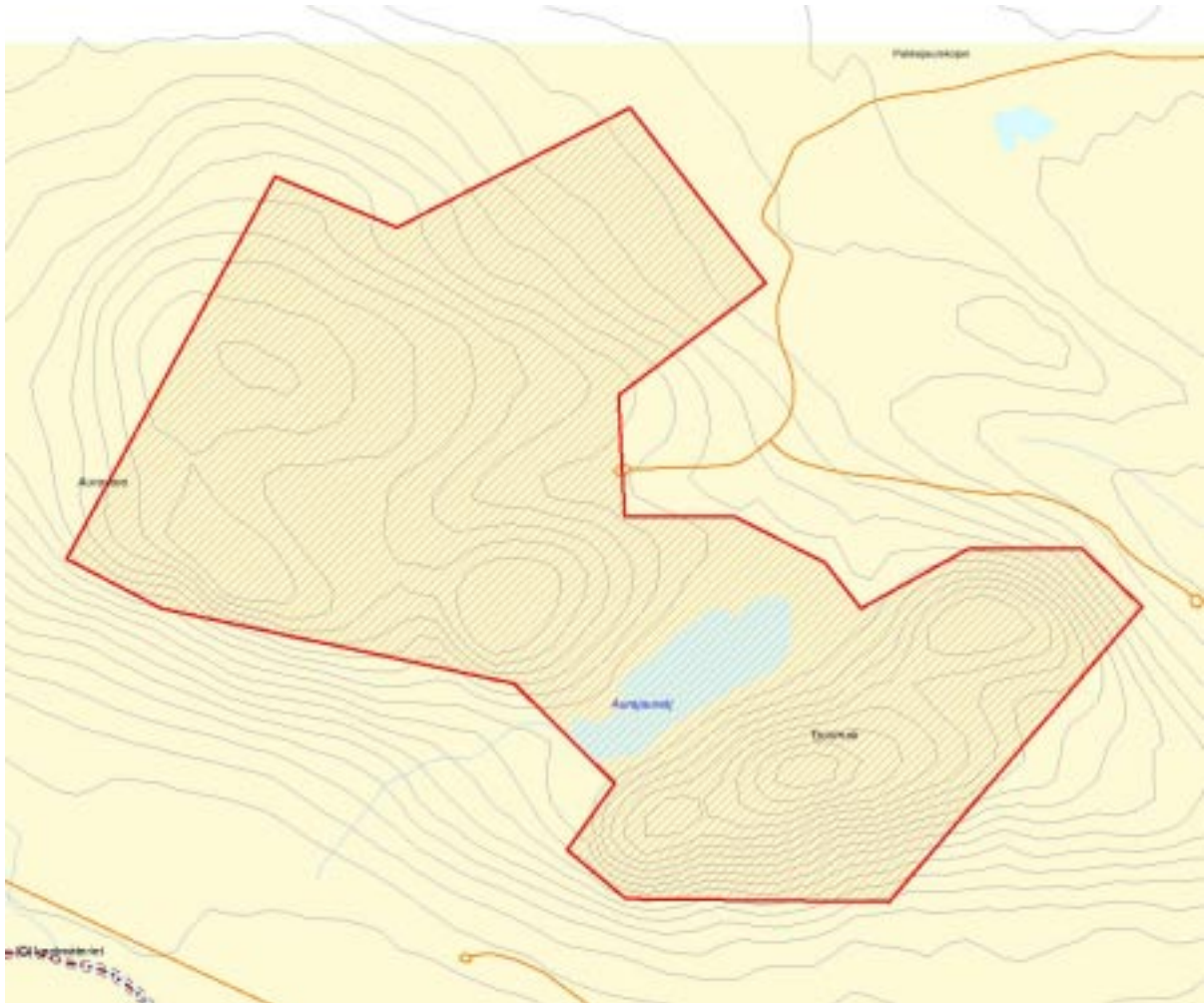


De flerhundraåriga tallarna bildar tillsammans med torrakor och gammelgranar en urskogslik miljö.

Länsstyrelsens bedömning

Skogen i området har genomgående höga naturvärden med gott om gamla, grova träd och död ved, och är delvis urskogsartad. Bergen och den branta topografin höjer helhetsvärdet och erbjuder lämpliga häckningsmiljöer

för klippäckande rovfåglar. Området har så som helhet höga naturvärden, som om de ska bevaras och utvecklas genom naturlig succession, inte kan kombineras med att skogsbruk bedrivs i området.



Skala 1:20 000

2540 Korgen-Stormyran

Kommun	Boden	Totalareal	932 ha
Naturgeografisk region	30b , 32c	Areal land	931 ha
Objektskategori	U1	Areal vatten	1 ha
Markägare	Sveaskog	Areal produktiv skogsmark	443 ha
		Ovanför fjällnära gräns	0 ha
		Nedanför fjällnära gräns	443 ha
Areal värdekärna	527 ha	Areal skyddszon	0 ha
Areal utvecklingsmark	0 ha	Areal arronderingsmark	0 ha

Kriterier för urval

- Sammansatta ekosystem
- Värdefull livsmiljö för rödlistade arter
- Hög grad av naturlighet

Beskrivning av området

Korgen-Stormyran är ett stort och variationsrikt område beläget 15 km väster om Bodträskfors i Bodens kommun. Området utgörs av ett i landskapet högre berg som i sydväst sluttar ner mot en stor myr. Bergets topp och sluttningarna i norr och öster består av barrblandurskog. Toppen har höjdlägesgranskog som är flerskiktad och hänglavsrik. I sluttningarna blir lövinslaget större och även tallar med brandljud visar sig. På de magra hållmarkerna dominerar tallen helt och flera gammeltallar har pansarbark, platta kronor, krumma döda silvergrenar och brandljud. Här finns även torrakor och brandstubbar. Död ved är ingen bristvara utan finns i hela den urskogsartade terrängen. Mot sydväst övergår granskogen till yngre asprika lövbrännemiljöer av lågörtstyp, som sedermera övergår i myr. Trots att den lövrika skogen är gallrad finns en hög andel lövträd kvar av både björk och asp samt en hel del sälg. I norra änden finns stora stup med nakna lodytor och milsvid utsikt över det av skogsbruk sargade landskapet. Stormyran, som upptar hela sydvästra delen av området, är ett myrområde som fått högsta värdeklass i länsstyrelsens

våtmarksinventering.



Granurskog med mängder av lågor, döda träd och hänglavsdraperade granar.

2884 Lulep Låmenåive

Kommun	Jokkmokk	Totalareal	4 674 ha
Naturgeografisk region	32c	Areal land	4 621 ha
Objektskategori	U1	Areal vatten	52 ha
Markägare	Fastighetsverket	Areal produktiv skogsmark	2 399 ha
	Sveaskog	Ovanför fjällnära gräns	1 882 ha
		Nedanför fjällnära gräns	517 ha
Areal värdekärna	3 394 ha	Areal skyddszon	0 ha
Areal utvecklingsmark	361 ha	Areal arronderingsmark	164 ha

Kriterier för urval

- Större naturskog
- Värdefull livsmiljö för rödlistade arter
- Hög grad av naturlighet
- Berör befintligt Natura 2000-objekt

Beskrivning av området

Lulep Låmenåive är ett stort ur- och naturskogsområde med starkt skiftande karaktär. Området ligger i sydligaste delen av Jokkmokks kommun, strax norr om byn Varjisträsk, och består av ett utskjutande höjdområde som utgör vattendelare mellan Varjisån och Kuorsjojåkkå/Tiellejåkkå. Norra delen av området ligger inne i skjutfältet RFN. Höjden ligger mestadels mellan 400 och drygt 500 m ö h. Mager, plockhuggen tallskog täcker den östra delen av området medan västra delen övervägande täcks av gammal, urskogsartad gran- och barrblandskog. Skogen i området har mycket skiftande karaktär och naturvärden. Lulep Låmenåive kläs av gammal urskogsartad granskog av höjdlägestyp vilken högre upp övergår i fjällbarrskog. I nordväst finns på bergen Kuossavare och södra delen av Kårsåvare ett stråk med urskog eller urskogartad skog som domineras av gran med ett varierande inslag av grova, gamla tallöverståndare. Uppe på Kuossavare samt öster och norr om berget är skogen mycket gles och karg på grund av det kärva klimatet och har mer karaktären av fjällbarrskog med ett stort inslag av klen, busklik glasbjörk. Även det flacka området i triangeln mellan Kuossavare, Tiellepakte och Kårsåvares branta sydsluttning är mycket kargt. Här är påverkan av äldre tiders dimensionsavverkningar avsevärd och trots att det gått åtminstone trekvarts sekel sedan ingreppen är skogen parklikt gles och bitvis björkdominerad med spridda äldre tallar mellan klena björkbuketter och yngre tallar. Skogen ger ett utarmat intryck och det

är inte osannolikt att upprepade bränder på den flacka, näringsfattiga marken gjort markerna extremt svaga. Skogen i klippmarkerna på Åtåsvare utgörs övervägande av frisk, men tämligen mager tallskog med varierande inslag av glas- och vårtbjörk. Tallskogen är påverkad av dimensionsavverkning och endast i mindre fläckar urskogsartad. Tillgången på död ved och tallar i åldern 200-300 år är dock övervägande god.

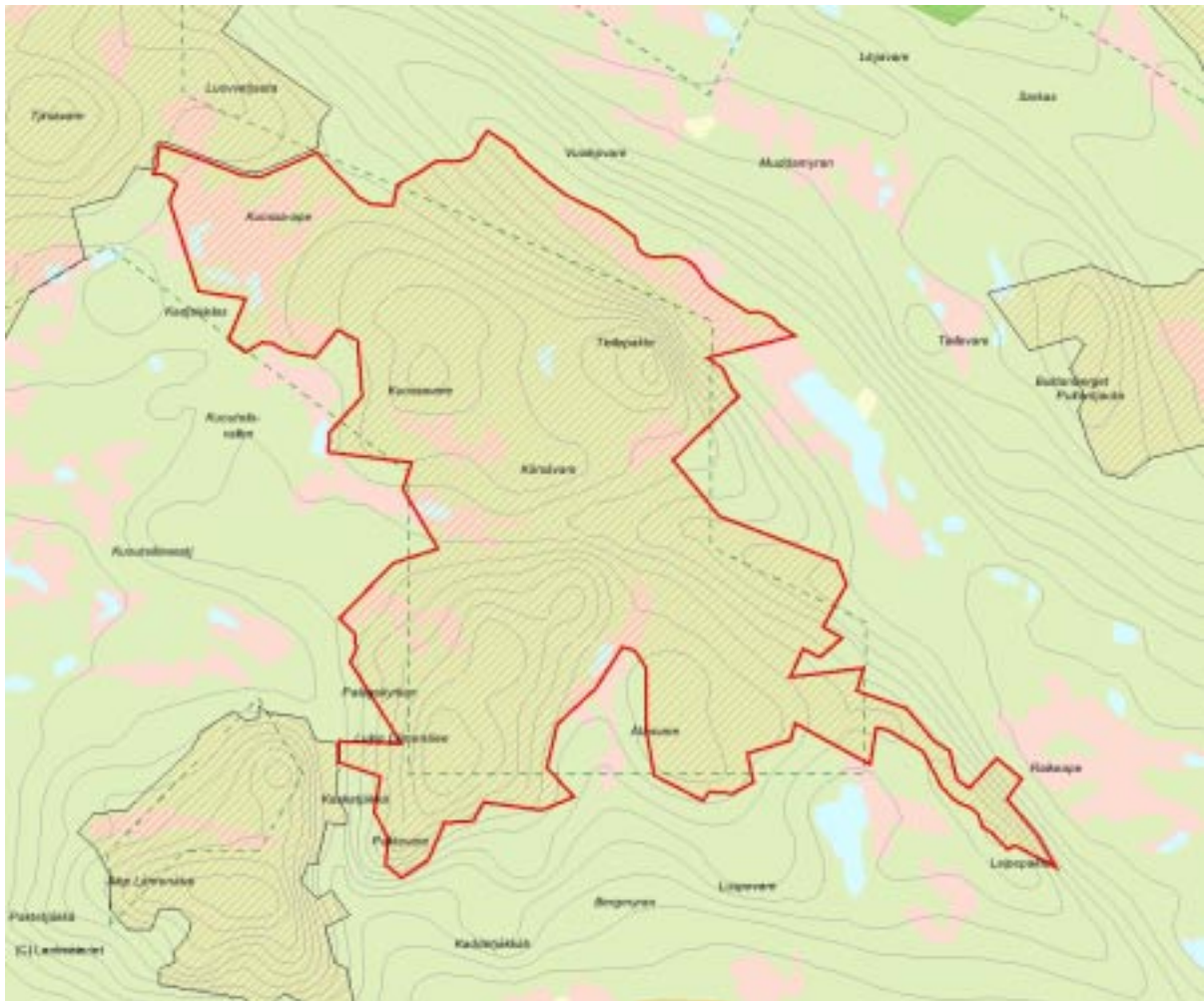


Vy från Tiellepakte mot sydväst och Lulep Låmenåive.

Länsstyrelsens bedömning

Skogarnas naturvärde varierar starkt inom objektet. I västra delen, på bergen Lulep Låmenåive och Kuossavare har den gamla gran- och blandurskogen mycket höga naturvärden. Östra och centrala delarna är mer eller mindre kraftigt påverkade av dimensionsavverkning med inslag av mindre urskogsartade fläckar. Landskapet som helhet med de stora,

obrutna skogarna, bergen och de i berget nedskurna bäckarna har i sig höga skyddsvärden, inte minst det säregna klipp- och ravinlandskapet på Åtåsvare och dess norra sluttningar. Området har som helhet höga naturvärden, som om de ska bevaras och utvecklas genom naturlig succession, inte kan kombineras med att skogsbruk bedrivs i området.



Skala 1:100 000

2939 Ballekware-Reurivare

Kommun	Arjeplog, Arvidsjaur	Totalareal	532 ha
Naturgeografisk region	33h	Areal land	524 ha
Objektskategori	U1	Areal vatten	8 ha
Markägare	Sveaskog	Areal produktiv skogsmark	412 ha
		Ovanför fjällnära gräns	0 ha
		Nedanför fjällnära gräns	412 ha
Areal värdekärna	340 ha	Areal skyddszon	0 ha
Areal utvecklingsmark	54 ha	Areal arronderingsmark	19 ha

Kriterier för urval

- Större naturskog
- Värdefull livsmiljö för rödlistade arter
- Hög grad av naturlighet
- Berör befintligt Natura 2000-objekt

Beskrivning av området

Ballekware-Reurivare ligger i östligaste hörnet av Arjeplogs kommun, ca 35 km nordväst om Moskosel. Skogen på Ballekware är näst intill orörd urskogsartad tallskog. Spår efter svag påverkan i form av lappstubbar finns spritt i hela objektet, men inga spår av sentida skogsbruk observerades. Skogen är till stora delar typisk tallurskog med riktigt av tallöverståndare i åldrarna 350-400 år och enstaka ännu äldre. Det är rikligt med grova tallågor i alla nedbrytningsstadier samt ganska rikligt med talltorrakor. Bitvis ger skogen intryck av tallbränna, dessa partier har säkerligen brunnit hårt och karaktäriseras av grov spärrgrenig tall i 200-års åldern. Även i tallbrännorna finns överståndare, men i måttligare mängd. Många av dessa har två brandljud. Troligen brann hela berget för ca 200 år sedan. I områdets norra del finns en del körtlar med senvuxen granskog med inslag av tall och björk. Fältskiktet är företrädesvis av olika ristyper. På Reurivare är skogen talldominerad uppkommen efter en brand för knappt 200 år sedan. Stora delar av Reurivare har god förekomst av 300-400-åriga tallöverståndare och på död ved. Endast en mindre del är urskogsartad tallskog, och här förekommer båda tidigare nämnda strukturer parallellt. I princip har hela området plockhuggits vid sekelskiftet. I smärre områden har man varit inne med maskin och plockat ut stora mängder vindfällan, vilket bitvis sänker naturvärdena. I södra delen är det gles tallskog. Längst i öster är det ganska god förekomst av tallöverståndare. Områdets norra del är ett parti med skogs-myrmosaik med endast svag påverkansgrad i form av lappstubbar. Mellan de båda bergen rinner Präunåjåkkå i ett skogs- myrmosaikområde. Det finns två större skogsholmar

med urskogsartad tallskog. Holmen i nordost är en mycket flikig impedimentmark och här står det gott om senvuxen gran och tall. Gråal utgör tillsammans med dvärgbjörk ett buskskikt. Den sydvästra skogsholmen är till största delen en svagt påverkad tallbränna och branden har bitvis varit mycket hård. Fläckvis finns fuktstråk på holmen, i dessa är skogen grandominerad. Det är måttligt till rikligt med tallöverståndare med såväl enkla som dubbla brandljud och dessutom är det bra tillgång på torrtallar. Myrmarkerna längs med ån har bedömts inneha mycket höga naturvärden enligt länsstyrelsens våtmarksinventering.

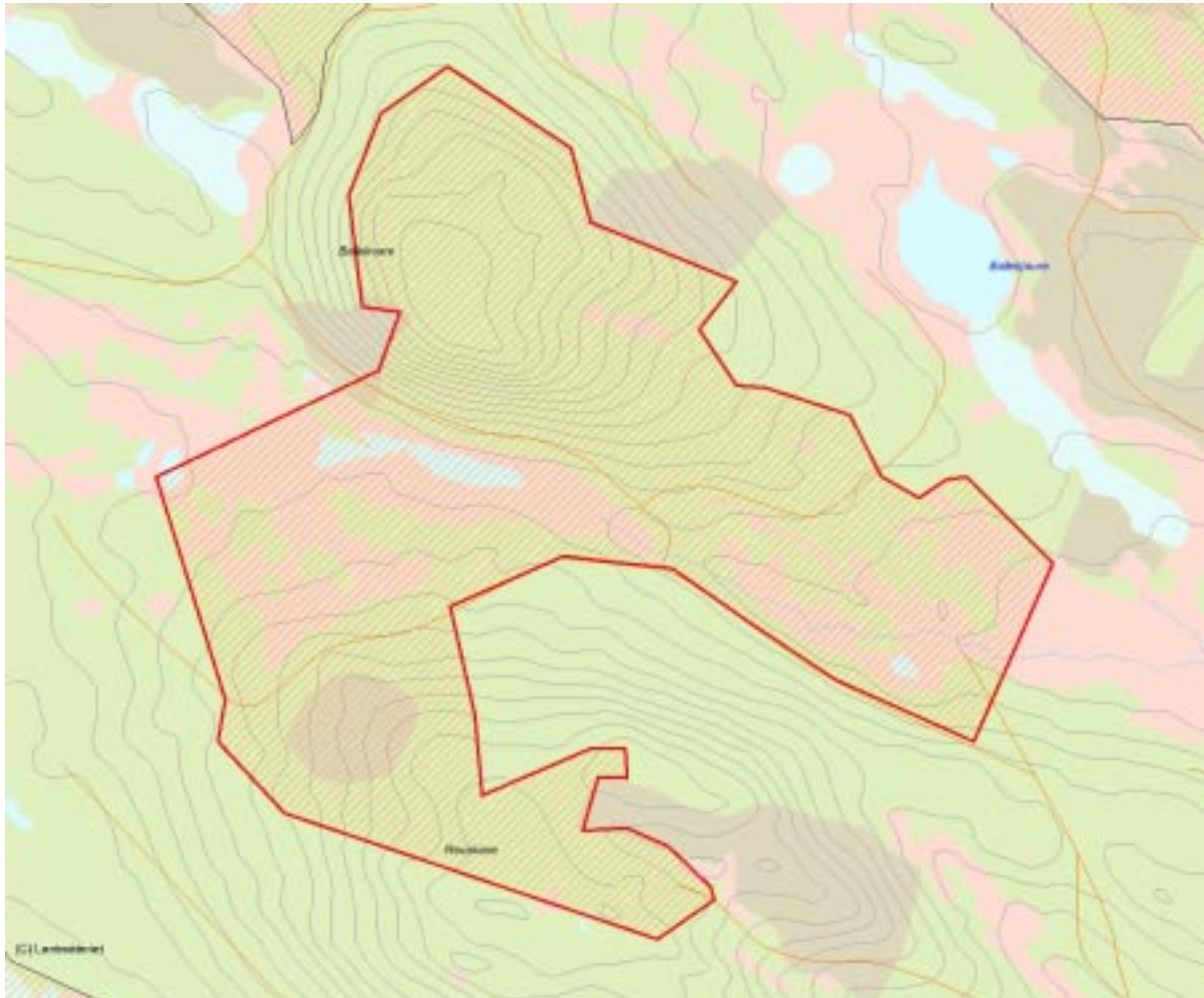


Urskogsartad tallbränna, där många av tallarna har dubbla brandljud.

Länsstyrelsens bedömning

Ballekvare-Reurivare utgör ett större sammanhängande tallurskogslandskap med höga naturvärden. Många av urskogens element är rikligt representerade, som flerhundraåriga tallar och granar, träd med både ett och två brandljud, torrakor och lågor. Inom området återfinns flera olika typer av tallnurskogar, som tallurskog,

tallbränna och myrmarkstallskog. Myrmarkerna längs med Pråunåjäckå har bedömts inneha mycket höga naturvärden enligt länsstyrelsens våtmarksinventering. Ballekvare-Reurivares höga naturvärden bör, om de ska bevaras och utvecklas genom naturlig succession, inte kombineras med att skogsbruk bedrivs i området.



Skala 1:30 000

3860 Akkelis

Kommun	Arjeplog	Totalareal	3 339 ha
Naturgeografisk region	33h	Areal land	2 336 ha
Objektskategori	U1	Areal vatten	1 003 ha
Markägare	Fastighetsverket	Areal produktiv skogsmark	1 899 ha
		Ovanför fjällnära gräns	540 ha
		Nedanför fjällnära gräns	1 359 ha
Areal värdekärna	1 929 ha	Areal skyddszon	0 ha
Areal utvecklingsmark	140 ha	Areal arronderingsmark	67 ha

Kriterier för urval

- Större naturskog
- Värdefull livsmiljö för rödlistade arter
- Särskild betydelse för friluftsliv
- Hög grad av naturlighet
- Berör föreslaget Natura 2000-objekt
- Tätortsnära område av särskilt värde för friluftsliv och naturvård
- Gränisar till värdefullt område utanför det statliga innehavet
- Gränisar till befintligt naturreservat

Beskrivning av området

Området utgörs av en bred urskogsbård runt Akkelis, ett stort, friliggande lågfjäll vid Hornavans södra strand ca 15 km väster om Arjeplog. Bergens övre och östra delar ingår i naturreservatet Akkelis Fjällurskog. Skogen som kantar reservatet är av samma karaktär som inne i det, men den är överlag mer produktiv då den ligger i de lägre sluttningarna, medan reservatet karaktäriseras av lågproduktiv höjdlägesskog och fjällbjörkskog med enstaka granar. Skogen består mest av randomnesserad barrblandskog, men längst ner i sluttningarna finns en hel del tallskog eller talldominerad blandskog. Granen tar i regel tar över högre upp i sluttningarna. Stora delar av området har brunnit för ca 170-200 år sedan, varför mycket av skogen består av ca 150-årig successionsskog, ofta med inslag av gamla tallöverståndare, eller fläckvis också granöverståndare. I nordväst är inslaget av 400-500-åriga gammeltallar bitvis påtagligt. Påverkansgraden är låg och det rör sig huvudsakligen om orörd eller svagt plockhuggen skog, men mängden död ved är p g a brandhistoriken och den långsamma tillväxten ofta inte mer än måttlig. I den skog som är i äldre succession finns gott om död ved i olika nedbrytningsstadier och i de lägre, mer produktiva delarna av området kan självgallring generera en hel del lågor och torrträd. De kvistiga och förhållandevis frodvuxna tallarna i området ger tallskogen ett risigt intryck, något som karaktäriserar den norra och nordöstra kanten av området, där en stor, flack udde går ut i Hornavan. Skogen på udden utgörs

av 100-200-årig tallskog, som till skillnad från huvuddelen av området är tydligt påverkad av plockhuggning. Längst ut på udden är skogen mest påverkad och ger bitvis intryck av restskog med inslag av 200-300-åriga överståndare. Här finns dock ett stort värde i att hålla landskapet intakt och obrutet ända ner till den stora sjön. Akkelis är ett stort, obrutet och relativt tätortsnära urskogsområde med höga natur- och landskapsvärden.



Orörd, ca 150-årig successionsskog efter en brand. Södra kanten av området mot sjön Akkelisjaure.

Länsstyrelsens bedömning

Akkelis är ett stort sammanhängande urskogsområde med höga naturvärden och har obruten gammal skog ner till Hornavan vilket även ger området höga landskapsvärden. Naturvärdena i objektet är minst lika höga som inne i det närliggande reservatet,

och i överlag t o m högre då delar av området som är belägna i nedre delen av sluttningarna är betydligt mer produktiv. Akkelis höga naturvärden kan inte kombineras med skogsbruk om man avser att bevara området och gynna fri utveckling.



Skala 1:100 000

3006 Buldanberget-Pielloape

Kommun	Jokkmokk	Totalareal	951 ha
Naturgeografisk region	32c	Areal land	924 ha
Objektskategori	U1	Areal vatten	27 ha
Markägare	Sveaskog	Areal produktiv skogsmark	477 ha
		Ovanför fjällnära gräns	0 ha
		Nedanför fjällnära gräns	477 ha
Areal värdekärna	435 ha	Areal skyddszon	0 ha
Areal utvecklingsmark	167 ha	Areal arronderingsmark	8 ha

Kriterier för urval

- Sammansatta ekosystem
- Värdefull livsmiljö för rödlistade arter
- Hög grad av naturlighet
- Berör befintligt Natura 2000-objekt

Beskrivning av området

Buldanberget-Pielloape ligger ca 10 km sydväst om Kåbdalis i södra delen av Jokkmokks kommun. Den huvudsakliga karaktären i området är dimensionshuggen tallnurskog, med mindre partier tallurskog, restskog och skog-myrrmosaik. Området karaktäriseras av hållmarker, åsar, dödisgropar, myrar och tjärnar och är mycket varierat. Vegetationstypen domineras av torr- frisk lingon-blåbärstyp. I området återfinns påtagligt med månghundraåriga tallar, bland annat i den glesa tallskogen uppe på Buldanberget. Men även många äldre granar och björkar finns i området. Lågor förekommer sparsamt i objektet. Brandljud har påträffats på bland annat björk, varav en hade dubbla brandljud. I den sydöstra spetsen av objektet finns ett mindre berg med hållmarkstallskog, och en mindre del är ren tallurskog. Här finns gammeltallar med en ålder på minst 500 år, torrakor, lågor och gott om tallar med brandljud, och har således mycket höga naturvärden. Området är påverkat av extensivt skogsbruk längre tillbaks i tiden. Myren Pielloape har fått högsta värdeklass i länets våtmarksinventering.

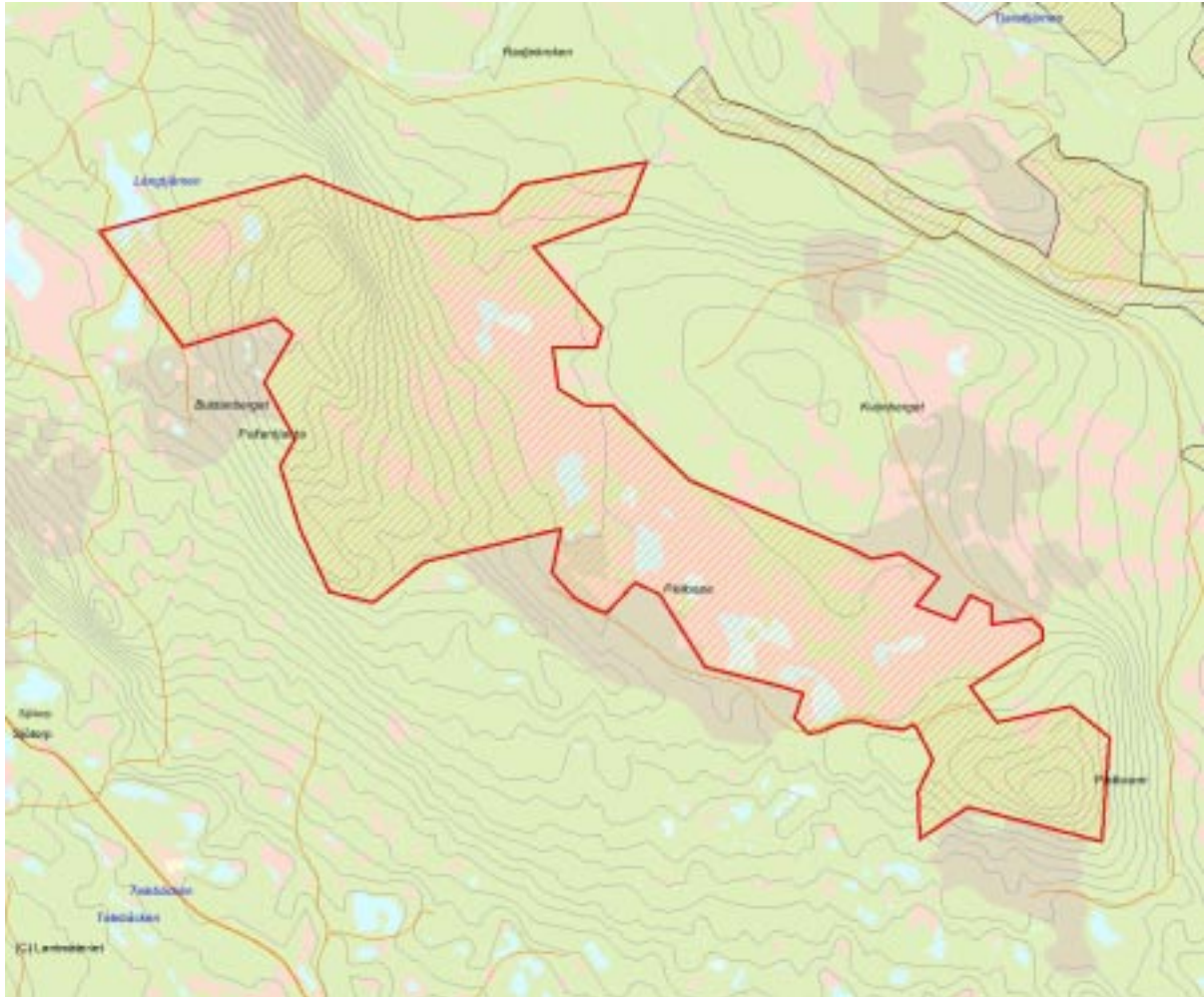


Gles tallskog på Buldanberget. Trots plockhuggning finns gott om gamla träd.

Länsstyrelsens bedömning

Områdets mosaikartade karaktär med delvis urskogsartade skogar och gles höjdläggsskog, hållmarksskog, låglänt myrskog, myrar och tjärnar ger sammantaget ett högt naturvärde. Myren Pielloape är ett klass

1-objekt i länets våtmarksinventering. Området har som helhet höga naturvärden, som om de ska bevaras och utvecklas genom naturlig succession, inte kan kombineras med att skogsbruk bedrivs i området.



Skala 1:50 000

2880 Tjipkojaure

Kommun	Arjeplog	Totalareal	3 489 ha
Naturgeografisk region	33h	Areal land	3 313 ha
Objektskategori	U2	Areal vatten	176 ha
Markägare	Sveaskog	Areal produktiv skogsmark	1 750 ha
	Fastighetsverket	Ovanför fjällnära gräns	1 386 ha
		Nedanför fjällnära gräns	364 ha
Areal värdekärna	2 011 ha	Areal skyddszon	0 ha
Areal utvecklingsmark	68 ha	Areal arronderingsmark	120 ha

Kriterier för urval

- Sammansatta ekosystem
- Värdefull livsmiljö för rödlistade arter
- Hög grad av naturlighet
- Berör befintligt Natura 2000-objekt
- Gränisar till värdefullt område utanför det statliga innehavet
- Gränisar till befintligt naturreservat

Beskrivning av området

Objektet ligger ca 30 km ost-nordost om Arjeplog och kan ses som en förlängning till fjällurskogsreservatet Ståkke-Bårgå. Landskapet inom objektet är mycket varierat myr, lågproduktiv tallsumpskog, produktiv fjällnära granurskog och barrblandskog. Myren Tjipkoape/Såkkeape har mycket höga naturvärden enligt Länsstyrelsens våtmarksinventering. Höjden i objektet varierar mellan ca 410-630 m ö h. Stora arealer har genom uppfrysning en hög ytblockighet, och de ofta lutande, senvuxna träden antyder att den långsamma processen är aktiv. Norra delen samt skogen i myrmosaiken längs Tjipkojaure och söderut till Ståkkebäcken är mycket lågproduktiv och domineras av tallskog, vilken ofta har karaktären av blockrik, improduktiv sumpskog av fattigristyp. Längs Tjipkojaure står flerskiktad och olikåldrig tallskog som är påverkad av plockhuggning och endast bitvis har urskogsselement som riktigt gamla träd och grov, död ved. Åldern ligger övervägande mellan 100 och 200 år. Den högre liggande skogen runt Ståckesjön utgörs av urskogsartad gran- eller barrblandskog, och fortsätter runt, längs kanten av Lill-Ståkke. I sydväst, mellan Julkivaratj och Lill-Ståkke, går en skogsbilväg in i objektet och tre hyggen ligger i anslutning till vägen. Skogen utgörs helt av urskogsartad barrblandskog med gott om död ved och flerhundraåriga tallar. Sammantaget har skogen i området höga naturvärden och är med undantag för bestånden närmast Tjipkojaure, urskogsartad och till stora delar orörd. Fältskiktet består av frisk ristyp med blåbär, lingon och

inslag av kråkbär men i öst och norr, samt på holmarna i myrmosaiken dominerar fattigristypen.

Myrmarksandelen i objektet är hög, ca 30-35%. Längs Tjipkojaure är skogen påtagligt påverkad av plockhuggning, mest av den skogsbilväg med tillhörande kalhyggen som skär in i objektets västra del. Ingreppen spolierar mycket av landskapsvärdena i dalen mellan Lill-Ståkke och Julkivaratj, medan den kvarvarande urskogen har mycket höga naturvärden.

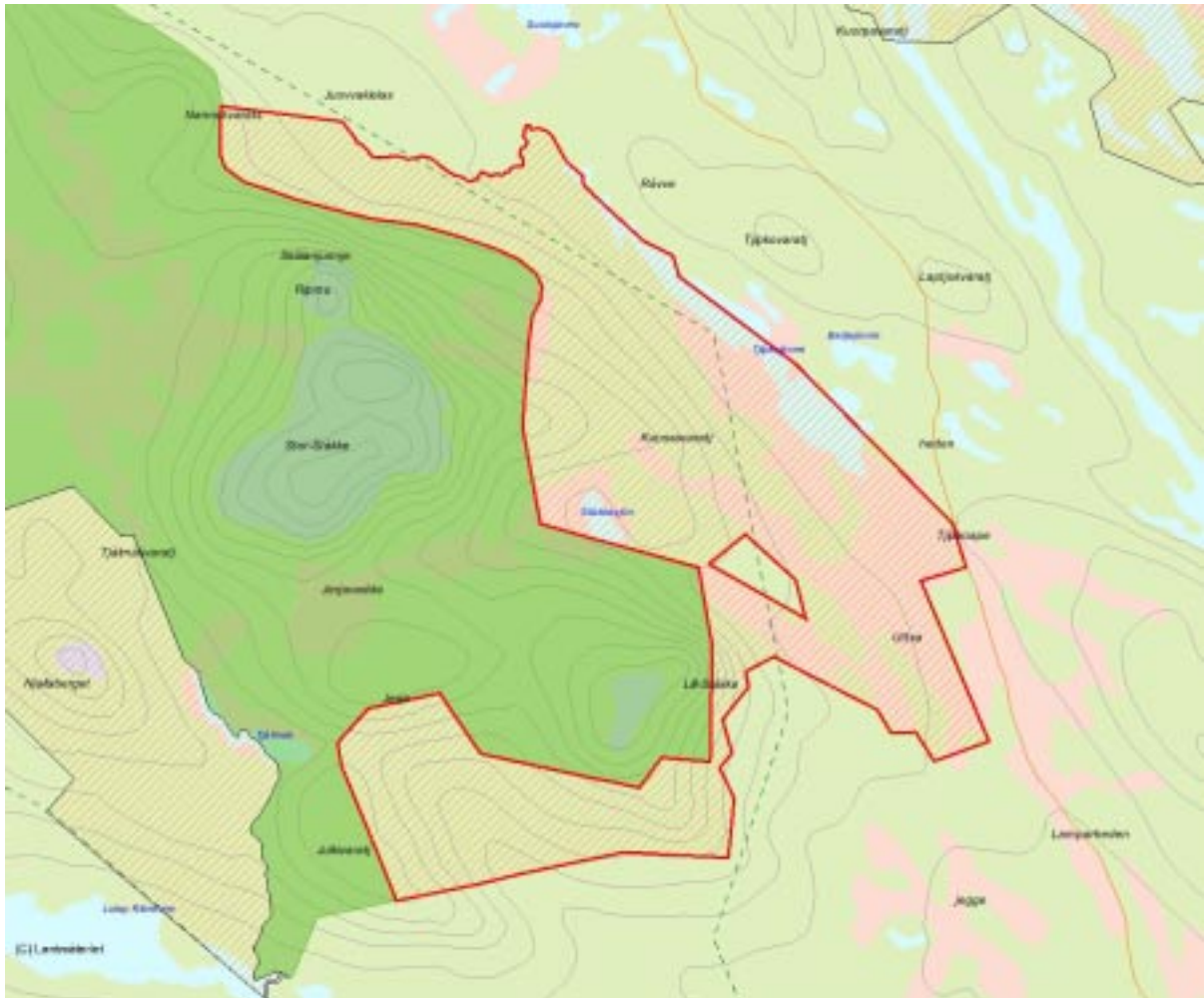


Myrlandskapet i sydöstra delen av objektet. Vy mot Lill-Ståkke.

Länsstyrelsens bedömning

Merparten av skogen i objektet är orörd eller urskogsartad. Landskapet är mycket varierat. Om området skulle införlivas i det befintliga Ståcke-Bårgå fjällurskogsreservat bildas längs Tjipkojaur och Nannokbäcken, en 10 km lång naturlig gräns mot vatten.

Det stora myrområdet i sydöst är mycket skyddsvärd enligt länets våtmarksinventering. Området har som helhet höga naturvärden, som om de ska bevaras och utvecklas genom naturlig succession, inte kan kombineras med att skogsbruk bedrivs i området.



Skala 1:100 000

3014 Juokeljåkkå

Kommun	Jokkmokk	Totalareal	245 ha
Naturgeografisk region	32c	Areal land	235 ha
Objektskategori	V	Areal vatten	10 ha
Markägare	Sveaskog	Areal produktiv skogsmark	219 ha
		Ovanför fjällnära gräns	0 ha
		Nedanför fjällnära gräns	219 ha
Areal värdekärna	212 ha	Areal skyddszon	0 ha
Areal utvecklingsmark	7 ha	Areal arronderingsmark	0 ha

Kriterier för urval

- Sammansatta ekosystem
- Värdefull livsmiljö för rödlistade arter
- Hög grad av naturlighet
- Berör befintligt Natura 2000-objekt

Beskrivning av området

Juokeljåkkå ligger nästan 6 km sydväst om Kåbdalis i södra delen av Jokkmokks kommun. Bäckens Juokeljåkkå rinner från skjutfältet RFN och längre nedströms byter bäcken namn till Sikån. Den tappar ungefär 15 meter i fallhöjd inom det avgränsade område vilket innebär att forsande sträckor överväger selen. Totalt sträcker sig det avgränsade objektet mer än 7 km på båda sidor om bäcken. Goda förutsättningar för flodpärlmussla finns i bäcken. Skogens närmast Juokeljåkkå består av en barrblandskog med trädkontinuitet. Gran dominerar men partier med mer tall finns. Björk förekommer allmänt. Träden är rikligt beväxta med mörka hänglavar. Längs hela åsträckan finns gamla granar som är mer än 200 år. Källpåverkad mark finns på flera ställen och nära stranden blir vegetationen relativt örtrik. På norra sidan finns enstaka gamla tallöverståndare samt rötade lågor och brandljud förekommer. Nedströms bron är bäcken påverkad av flottningverksamhet. I objektet ingår även tallnaturskog som delvis är påverkad av extensivt skogsbruk. I tallskogen som är av lav- och lavristyp finns spridda ca 250-åriga tallöverståndare och en del död ved i form av gamla lågor och torrakor. Spår efter brand finns rikligt både i form av brandstubbar och brända gamla

vindfällerna. I denna del av området finns åsryggar insprängda i landskapet. Även några mindre våtmarker och fuktiga skogar förekommer.

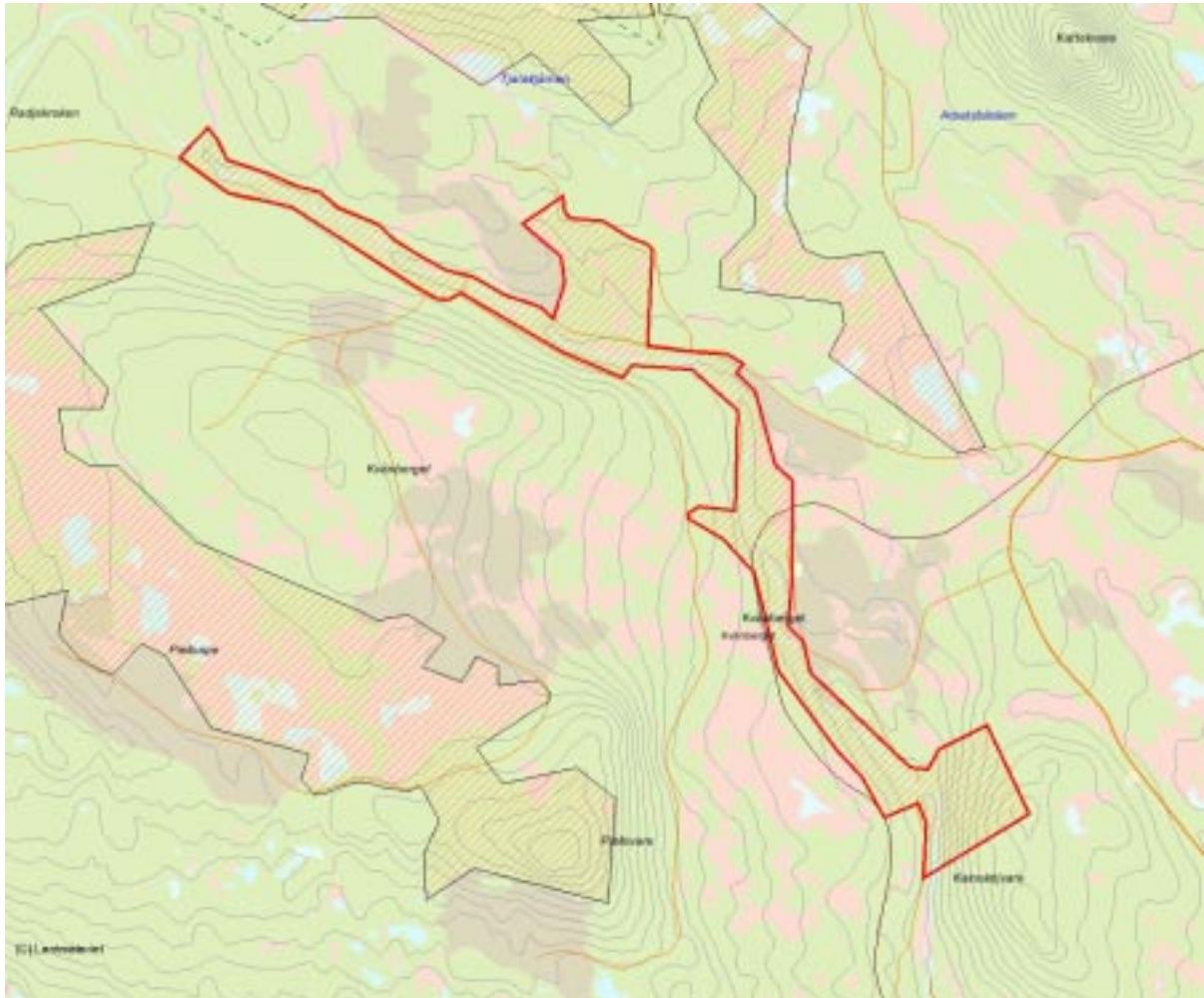


Äldre, naturlig barrblandskog vid ett av selen längs Juokeljåkkå.

Länsstyrelsens bedömning

Området utgörs av barrskog med trädkontinuitet och hydrologiskt värdefulla miljöer. Bäckens är dessutom en idealisk biotop för flodpärlmussla. Området längs Juokeljåkkå

har som helhet höga naturvärden som, om de ska bevaras och utvecklas genom naturlig succession, inte kan kombineras med att skogsbruk bedrivs i området.



Skala 1:50 000

3029 Svanahuvudet

Kommun	Boden	Totalareal	250 ha
Naturgeografisk region	30b	Areal land	250 ha
Objektskategori	U1	Areal vatten	0 ha
Markägare	Sveaskog	Areal produktiv skogsmark	239 ha
		Ovanför fjällnära gräns	0 ha
		Nedanför fjällnära gräns	239 ha
Areal värdekärna	239 ha	Areal skyddszon	0 ha
Areal utvecklingsmark	0 ha	Areal arronderingsmark	0 ha

Kriterier för urval

- Större naturskog
- Artrik
- Värdefull livsmiljö för rödlistade arter
- Hög grad av naturlighet

Beskrivning av området

Svanahuvudet är ett skogsberg som ligger mitt mellan byarna Sandträsk och Svartlå i Bodens kommun. Berget är 352 m ö h och ligger i nordväst-sydostlig riktning. Berget har flera toppar, och ett antal mindre myrar uppe på platån. Hela berget ligger ovanför högsta kustlinjen. Frisk blåbärstyp dominerar, fläckvis finns även lågört- högörtstyp. Svanahuvudet domineras helt av granskog med stort inslag av björk och även en hel del asp och tall. I sluttningarna och på delar av topplatån finns det gott om flerhundraåriga tallöverståndare. Gamla sälgar finns spridda över hela området, och många av dessa är riktigt grova. Torrträd, högstubbar, och andra nyckelelement finns i varierande grad i objektet. På hela berget finns spår efter äldre avverkningar. För några år sedan gallrades delar av bergets lägre nivåer och delar av toppen har underröjts. Trots påverkan från äldre skogsbruk i form av dimensionshuggning och plockhuggning har området behållit en prägel av naturskog. Det finns gott om senvuxna gammelgranar och gammeltallar, som är mer än 300 år. Gran- björk och tallågor i ganska riklig mängd finns spridda i hela objektet. Däremot är det få synliga brandspår på berget och endast några få tallstubbar med brandspår och enstaka gamla tallågor påträffas efter branden. Tallarna saknar tydliga brandljud. Skogen är hänglavsrik med manlav, tagellav

och garnlav som oftast är fertil. En karaktärsart på Svanahuvudet är violettgrå tagellav, som växer på de flesta granar. Strax ovanför bergbranten i sydväst växer långskägglav på minst fyra granar, vilket är den fjärde lokalen i Norrbotten.

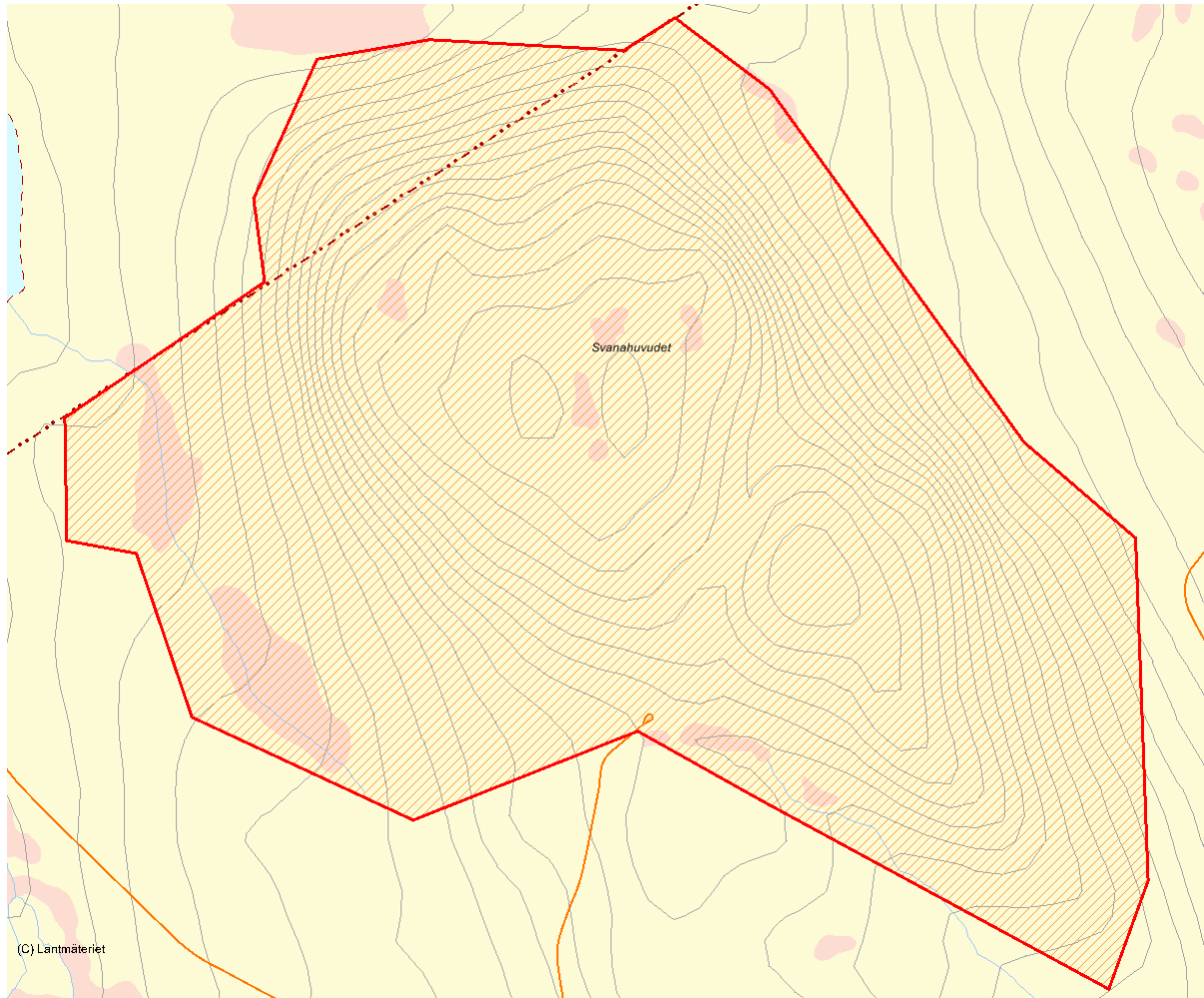


På Svanahuvudet växer långskägglav på de lavdraperade senvuxna granarna.

Länsstyrelsens bedömning

Svanahuvudet täcks till större delen av gammal naturskog med många av urskogens typiska kännetecken, såsom lågor av olika trädslag och i olika nedbrytningsstadier, gamla träd, torrträd och högstubbar. Området är också rikt på rödlistade arter av vilka

långskägglaven är särskilt intressant. Långskägglav är en exklusiv art som visar på naturskogar med mycket höga naturvärden och bör, om de ska bevaras och utvecklas genom naturlig succession, inte kombineras med att skogsbruk bedrivs i området.



Skala 1:15 000

3936 Varto-Kuollejaure

Kommun	Arjeplog, Jokkmokk, Arvidsjaur	Totalareal	3 955 ha
Naturgeografisk region	32c , 33h	Areal land	3 094 ha
Objektskategori	U1	Areal vatten	861 ha
Markägare	Sveaskog	Areal produktiv skogsmark	1 684 ha
	Fastighetsverket	Ovanför fjällnära gräns	567 ha
		Nedanför fjällnära gräns	1 117 ha
Areal värdekärna	1 942 ha	Areal skyddszon	0 ha
Areal utvecklingsmark	169 ha	Areal arronderingsmark	66 ha

Kriterier för urval

- Sammansatta ekosystem
- Värdefull livsmiljö för rödlistade arter
- Hög grad av naturlighet
- Berör befintligt Natura 2000-objekt

Beskrivning av området

Området består av två olika landskapsavsnitt, lågfjället Varto i väster samt myr- och sjölandskapet runt sjön Kuollejaure i öster. Skogen på Vartos sluttningar består till övervägande delar av orörda successionsskogar efter brand, grandominerade på norra sidan och talldominerade på västra, södra och östra sidan. Tallbrännorna på Varto, som i regel har ca 10-20 % graninblandning, är av frisk blåbärstyp med frodvuxna, kvistiga tallar i 130-140-årsåldern. De tämligen sparsamt förekommande tallöverståndarna ger skogen en anspråkslös struktur, men självgallring och stormfällning har skapat betydande mängder död ved i de mer produktiva bestånden. Nedanför berget på östra sidan ökar inslaget av överståndare i tallskogen och där har gamla tiders timmerblädningar satt sina spår genom uttag av torrfurorna och de grövsta timmerträden. Trots det finns betydande mängder liggande död ved, både naturliga rotvältor och lumpade lågor samt även högstubbar av tall. 200-300 åriga senvuxna tallar är vanliga och dominerar helt i många av bestånden. Denna beskrivning gäller för merparten av skogen öster om Varto och runt Kuollejaure. Kuollejaure är en grund sjö som längs södra kanten och upp mot nordväst

övergår i ett säregt mosaikartat myr-/sjölandskap som övergår i en skog-/myrmosaik.



Vy västerut över Kuollejaure. I bakgrunden reser sig det stora berget Varto.

3770 Kruokkenjaure

Kommun	Arjeplog	Totalareal	443 ha
Naturgeografisk region	33h	Areal land	390 ha
Objektskategori	U1	Areal vatten	52 ha
Markägare	Sveaskog	Areal produktiv skogsmark	187 ha
	Fastighetsverket	Ovanför fjällnära gräns	1 ha
		Nedanför fjällnära gräns	186 ha
Areal värdekärna	241 ha	Areal skyddszon	0 ha
Areal utvecklingsmark	0 ha	Areal arronderingsmark	0 ha

Kriterier för urval

- Sammansatta ekosystem
- Värdefull livsmiljö för rödlistade arter
- Hög grad av naturlighet
- Berör befintligt Natura 2000-objekt

Beskrivning av området

Området ligger ca 45 km nordost om Arjeplog, i östligaste delen av kommunen. Den långsmala sjön Kruokkenjaure har gett namn åt området som egentligen är en skog-/myrmosaik som sträcker sig i sjöns längdriktning vidare mot nordväst. Fastmarkspartierna i myrmosaiken är klädda med slank, urskogsartad tall- och barrblandskog, som till stor del är senvuxen. Gränsen mellan skogklädd myr och fastmarksskog är diffus och långsamt övergående. I den nordvästra delen av området är skogen mer talldominerad och också mer produktiv med god tillgång på gamla tallöverståndare och död ved. Närmare sjön blir skogen halvt försumpad och mycket lågproduktiv med ett stort inslag av småvuxna, lavbehängda gammelgranar, s k svartgran. Kruokkenjaure är egentligen del av samma stora skog-/myrmosaik som det betydligt större objektet Kaskosjaure, alldeles nordväst om området. Skogen är av samma karaktär men på grund av mellanliggande hyggen och mindre skyddsvärd skog har områdena inte kunnat bindas ihop.



Vy mot sydöst. Kruokkenjaure skymtar i bakgrunden och till vänster syns berget Kruokkenäive.

4514 Tjaraijåkkå

Kommun	Jokkmokk	Totalareal	249 ha
Naturgeografisk region	32c	Areal land	240 ha
Objektskategori	U1	Areal vatten	9 ha
Markägare	Sveaskog	Areal produktiv skogsmark	136 ha
		Ovanför fjällnära gräns	16 ha
		Nedanför fjällnära gräns	121 ha
Areal värdekärna	130 ha	Areal skyddszon	0 ha
Areal utvecklingsmark	4 ha	Areal arronderingsmark	2 ha

Kriterier för urval

- Större naturskog
- Värdefull livsmiljö för rödlistade arter
- Hög grad av naturlighet
- Berör befintligt Natura 2000-objekt

Beskrivning av området

Tjaraijåkkå är beläget 5 kilometer syd-sydväst om Kåbdalis. Det är ett variationsrikt skogsmyrmosaikområde, där den mest skyddsvärda delen består av en urskogsartad tallskog på blockig mark. Tallskogen är flerskiktad och olikåldrig med mycket rik förekomst av naturskogsselement. Här finner man rikligt med mycket gamla tallar som är äldre än 350 år, dessutom finns rikligt med torrakor och en hel del lågor. Endast några få dimensionsavverkade stubbar hittas i detta parti och spår efter reliktbody ses på gammeltallarna. Söder om den urskogsartade tallskogen övergår objektet till att bli en skogs- och myrmosaik. Där finns bitvis rikligt medgamla tallar med brandljud liksom torrakor. Norra delen är en slät, sandig tallhed, med stor andel vindfällen och död ved. De flesta tallarna torde ha blåst omkull i slutet av 1800-talet. Ute på myrarna står gott om talltorrakor. Blockfält förekommer inom området.



Urskogsartad tallskog längs Tjaraijåkkå. Violmussling ses på tallen i förgrunden.

Länsstyrelsens bedömning

Tjaraijåkkå är ett område med höga naturvärden med gammal och delvis urskogsartad tallskog samt skogsmyrmosaik. I den urskogsartade tallskogen finns gott om gamla tallar och ofta rikligt med död ved i form av torrakor och lågor. Även i skogsmyrmosaiken

finns bitvis rikligt med gamla tallar med brandljud och torrakor. Tjaraijåkkå har höga naturvärdeskvaliteter som, om de ska bevaras och utvecklas genom naturlig succession, inte kan kombineras med att skogsbruk bedrivs i området.



Skala 1:50 000

3726 Biksa

Kommun	Arjeplog	Totalareal	2 542 ha
Naturgeografisk region	33h	Areal land	2 488 ha
Objektskategori	U2	Areal vatten	55 ha
Markägare	Fastighetsverket	Areal produktiv skogsmark	451 ha
		Ovanför fjällnära gräns	292 ha
		Nedanför fjällnära gräns	159 ha
Areal värdekärna	1 762 ha	Areal skyddszon	0 ha
Areal utvecklingsmark	0 ha	Areal arronderingsmark	60 ha

Kriterier för urval

- Större naturskog
- Värdefull livsmiljö för rödlistade arter
- Hög grad av naturlighet

Beskrivning av området

Biksa ligger på en långsträckt höjdplatå mellan Laisälven och Skellefteälvens sjösystem. Området utmärks av glesa lågproduktiva fjällskogar som till helt övervägande del är att betrakta som fjällbarrskogsimpediment. Överlag är skogen urskogsartad, även om plockhuggning av grövre träd förekommit i de flesta bestånd. Framförallt uppe på den flacka platån är den talldominerade skogen starkt björkblandad och i stora delar går den över i fjällbjörkskog med spridda barrträd. Endast ca 15 % av skogen är indelad som produktiv skogsmark. Ca 25 % utgörs av tämligen sluten barrskog som ligger i ett stråk längs östra kanten av objektet där platån övergår i en brant östsluttning. Skogen i de lägre liggande och mer produktiva bestånden på östra sidan av objektet är grandominerade med inslag av spridda tallar, och ser i stora delar ut att vara uppkomna efter brand för ca 200 år sedan. Skogen är tydligt urskogsartad med gott om överåriga granar och bitvis även tallöverståndare samt, om än inte riktigt så gott om död ved i form av grövre granlågor och tallågor där tallinslaget ökar.



Större delen av Biksa täcks av fjällbarrskog eller björkdominerad höjdläggesskog.

Länsstyrelsens bedömning

Biksa är ett stort sammanhängande område där merparten av skogen är urskogsartad. Skogen är till större delen att betrakta som klimatimpediment, men i de högre sluttningarna, framförallt längs östra kanten,

finns tämligen produktiv, urskogsartad gran- eller barrblandskog i liderna. Biksa är ett område med höga naturvärden, som inte kan utvecklas genom naturlig succession om skogsbruk bedrivs i området.



Skala 1:100 000

2882 Reuna

Kommun	Jokkmokk	Totalareal	4 996 ha
Naturgeografisk region	32c	Areal land	4 952 ha
Objektskategori	U2	Areal vatten	44 ha
Markägare	Fastighetsverket	Areal produktiv skogsmark	1 099 ha
	Sveaskog	Ovanför fjällnära gräns	557 ha
		Nedanför fjällnära gräns	542 ha
Areal värdekärna	3 826 ha	Areal skyddszon	0 ha
Areal utvecklingsmark	0 ha	Areal arronderingsmark	90 ha

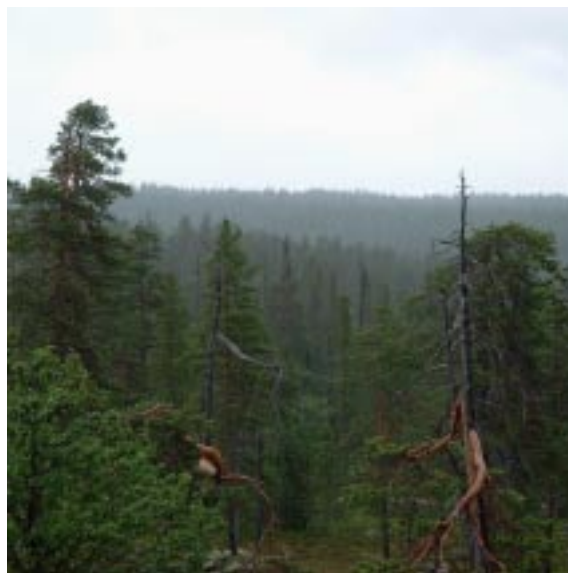
Kriterier för urval

- Större naturskog
- Värdefull livsmiljö för rödlistade arter
- Hög grad av naturlighet
- Berör befintligt Natura 2000-objekt
- Gränisar till värdefullt område utanför det statliga innehavet
- Ingår i ett kluster av värdefulla områden

Beskrivning av området

Urskogsobjektet Reuna, ca 10 km nordväst om Varjisträsk i södra kanten av Jokkmokks kommun, ligger till stora delar inom skjutfältet RFN och gränisar längs hela norra sidan mot det stora urskogsreservatet Udtja. Området består av bergskomplexet Reuna samt bergen Aitevaratj och Tjirsavare, de två sistnämnda bergen ligger inne i RFN. Höjden spänner inom objektet från runt 400 till 636 m ö h på toppen av Reuna. Objektet gränisar till områdena Katjavare och Lulep Låmenäive. Reunas karga sluttningar kläs framförallt av senvuxen, blockrik tallskog eller hållmarksskog. En typisk skog på Reunas lägre sluttningar är drygt 300-årig, slank och senvuxen tallskog, rik på torrfuror och tallågor. I de lägre södra och sydvästra sluttningarna finns betydligt yngre bestånd med ca 100-150-årig skog och ett glest inslag av 300-åriga överståndare. Två olika bränder har identifierats i södra Reuna. En under slutet av 1600-talet, vilken gett upphov till den ofta dominerande, drygt 300-åriga tallgenerationen, och en år 1827 som skapat den yngre tallskogen. I högre liggande bestånd samt på och mellan hållmarkerna finns ofta ett betydande inslag av tallar med åldrar kring 400-500 år. Högre upp på bergen och på höglandet in mot Udtja naturreservat blir skogen glesare och får mer eller mindre fjällskogskaraktär. Granskogsandelen ökar också i det flacka, myrrika höglandet norr och nordöst om Reuna. Trots att tallskogarna i området dimensionsavverkats finns ofta

en avsevärd mängd död ved. Framförallt slås man av den stora mängden torrfuror i många bestånd. I de mer produktiva bestånden saknas de riktigt gamla tallarna nästan helt, medan tallar runt 300 år ofta är beståndsbildande. Mest påverkat är det i sydligaste samt västligaste delarna av området, samt i sluttningarna mot Kuorsjojåkkå i nordöstra delen.



Vy från Unna Reuna mot nordöst.

3858 Tällberget

Kommun	Kalix	Totalareal	138 ha
Naturgeografisk region	29b	Areal land	138 ha
Objektskategori	U1	Areal vatten	0 ha
Markägare	Sveaskog	Areal produktiv skogsmark	70 ha
		Ovanför fjällnära gräns	0 ha
		Nedanför fjällnära gräns	70 ha
Areal värdekärna	129 ha	Areal skyddszon	0 ha
Areal utvecklingsmark	0 ha	Areal arronderingsmark	3 ha

Kriterier för urval

- Större naturskog
- Värdefull livsmiljö för rödlistade arter
- Hög grad av naturlighet

Beskrivning av området

Tällberget är beläget strax väster om byn Storsien i Kalix kommun och utgörs av ett svallpåverkat berg med hållmarker och tillhörande sluttningar. Större delen av det avgränsade området utgörs av ett centralt beläget impediment, vilket domineras av urskogsartad tallskog i bergs- och hållmarksmiljöer.

Klapperstensfält återfinns främst i den södra och östra delen. Från toppen av Tällberget har man en bra utsikt över det omgivande landskapet. Det finns gott om biologiskt gamla tallar med utpräglade karaktärer, många tallar med brandljud samt död ved av tall, gran och löv. I vissa partier är lövinslaget mycket stort av både vårtbjörk, asp och sälg, och här övergår karaktären till barrblandskog. Mindre partier av ren lövbrännekaraktär återfinns i södra delen. I området syns spår av påverkan i form av enstaka gamla stubbar, men trots denna äldre plockhuggning har skogen kvar mycket av strukturerna som kännetecknar opåverkade skogar, och större delen av skogen är urskogsartad till karaktären. Bergets svallpräglade karaktär med olika typer av stenbundna miljöer bildar tillsammans med olika förekommande skogstyper en mosaikartad,

variationsrik natur.

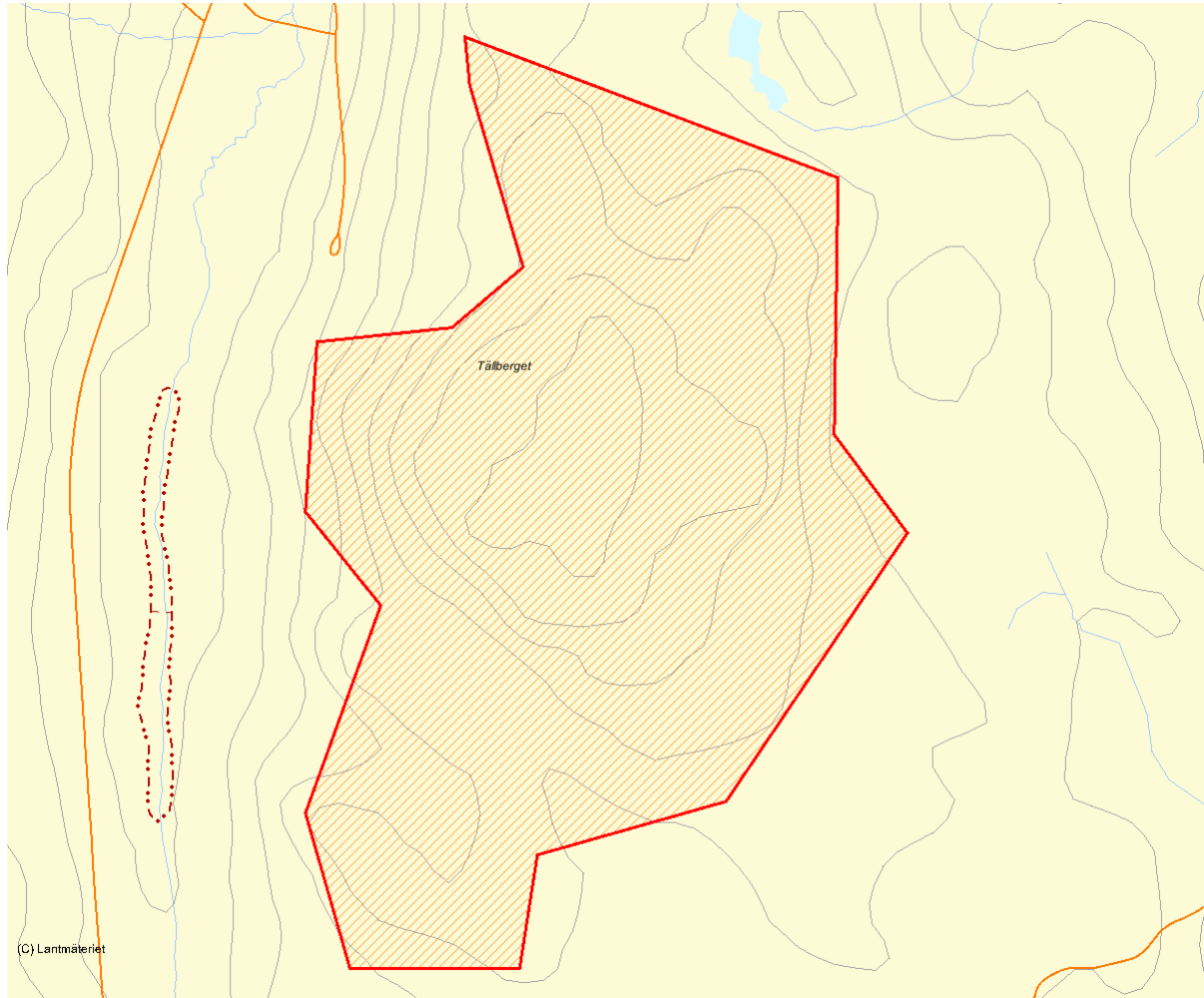


Urskogsartad barrblandskog vid toppen av Tällberget.

Länsstyrelsens bedömning

Tällberget är ett område med en hög andel urskogsartad skog, dels i form av gammal hällmarkstallskog, och dels som lövrik barrblandskog. Sammantaget

är Tällberget ett värdefullt naturområde med höga skogliga naturvärden samt en intressant svallpåverkad geologi, som bör lämnas opåverkat.



Skala 1:15 000

2881 Katjavare

Kommun	Jokkmokk	Totalareal	1 614 ha
Naturgeografisk region	32c	Areal land	1 607 ha
Objektskategori	U1	Areal vatten	7 ha
Markägare	Sveaskog	Areal produktiv skogsmark	870 ha
		Ovanför fjällnära gräns	493 ha
		Nedanför fjällnära gräns	377 ha
Areal värdekärna	1 079 ha	Areal skyddszon	0 ha
Areal utvecklingsmark	937 ha	Areal arronderingsmark	47 ha

Kriterier för urval

- Större naturskog
- Värdefull livsmiljö för rödlistade arter
- Hög grad av naturlighet
- Gränisar till befintligt naturreservat

Beskrivning av området

Tallskogsberget Katjavare ligger vid södra kanten av Jokkmokks kommun, ca 20 km NV om Varjisträsk. Objektet karakteriseras av blockrik, karg fjällnära tallskog. Norra delen av objektet ligger inom skjutfältet RFN och gränisar mot det stora urskogsreservatet Udtja. Höjden ligger mestadels mellan 500 och 550 m.ö.h. Skogarna på Katjavare är mestadels mycket glesa och parklika med främst tall och klen glasbjörk, men vårtbjörk är också vanlig i området. Lavristyp är den dominerande vegetationstypen, bitvis på blockrik mark. Norr om Katjavares topp finns ett flackt och blockfattigt platålandskap med gles, parkartad tall- och björkblandskog. I sänkor är marken fuktigare och där dominerar gran i bestånden. Tallarna i den glesa skogen på platån är oftast grova och spärr greniga från att ha vuxit upp mer eller mindre friställda. Trots att merparten av skogen runt Katjavare har dimensionsavverkats under förra seklets början har den magra tallskogen många för naturskogen typiska kvalitéer. Skogen

är flerskiktad och olikåldrig och det finns överlag gott om tallågor, torrfuror och grova tallar som fläckvis uppnår åldrar på uppemot 500 år. Speciellt runt östra toppen och ner mot Plidgavaratj finns rikligt med gammeltallar i åldrarna 300-500 år. Kolade stubbar och rotvältor förekommer över hela området, liksom överståndare med brandljud. Den senaste branden i sydvästra delen av området daterades till år 1705. Norr och öster om Katjajaure, inom RFN, ligger ett vidsträckt myrlandskap där granskog dominerar skogsmarken. Skog med lägre naturvärden har tagits med i östra delen av den föreslagna avgränsningen, mellan Råvekvare och Råvekjåkkå. Det rör sig främst om självföryngrad och ogallrad, mager tallskog i 70-80-års åldern som vuxit upp efter hyggesbränning eller en naturlig brand. Skogen har tagits med av landskapsskäl, dels för att få med så långt som möjligt av Råvekjåkkå men också för att kunna bibehålla det obrutna naturlandskapet intakt i så stor utsträckning som möjligt.

2960 Tjåpsåive-Balgestjåkkå

Kommun	Arjeplog	Totalareal	1 622 ha
Naturgeografisk region	33h	Areal land	1 552 ha
Objektskategori	U2	Areal vatten	70 ha
Markägare	Fastighetsverket	Areal produktiv skogsmark	1 194 ha
		Ovanför fjällnära gräns	782 ha
		Nedanför fjällnära gräns	412 ha
Areal värdekärna	1 161 ha	Areal skyddszon	0 ha
Areal utvecklingsmark	205 ha	Areal arronderingsmark	30 ha

Kriterier för urval

- Större naturskog
- Värdefull livsmiljö för rödlistade arter
- Hög grad av naturlighet
- Gränisar till befintligt naturreservat

Beskrivning av området

Tjåpsåive-Balgestjåkkå ligger 20 km nordost om Arjeplog och gränisar mot Ståkke-Bårgå fjällurskogsreservat i Arjeplogs kommun. Området har något lägre höjd över havet och skogsbiotoperna skiftar från orörda höjdlågesgranskogar och barrblandskogar till svagt med måttligt påverkade gran- och barrblandskogar. Längst i sydost består området av brandpräglad barrblandskog och en äldre tallbränna samt mindre partier med brandrefugial granskog. Hela delområdet är svagt till fläckvis måttligt påverkat av dimensionsavverkning och torrträdsuttag men ändå finns höga naturvärden i hela objektet. Det finns rikligt med tallöverståndare i 250-300-årsklassen och god tillgång på död ved av både gran och tall. I delområdets sydvästra hörn finns ett ca 30 ha stort moränbacklandskap samt mindre partier med sandig tallhed. I detta parti är påverkansgraden något högre och där är geologin intressant. Fältskiktet varierar från friskt blåbärsristyp till torrare fattigristyp. Mellan Båtsaströmmen och tjärnarna i väster står måttligt till hårt dimensionsavverkad tallskog på de trädbevuxna myrarna och skogsholmarna. Vissa mindre avsnitt har måttliga till goda förekomster av nyckelelement som lågor, torrakor och naturliga högstubbar samt överståndare. Trots den överlag hårda påverkansgraden är området vid dessa tjärnar naturskönt. Denna del är till största del helt opåverkad barrblandurskog och granurskog med högsta naturvärden. Norr om Tjåpsåives topp löper ett myrstråk. En brand gick över området

för 200 till 250 år sedan, vilket förklarar den relativt rika förekomsten av spärrgreniga tallar, det fläckvis höga lövandelen av sälg och björk samt måttliga förekomsten av död ved. I delområdets sydligaste del finns ett 100 ha stort relativt lågproduktivt urskogsartat barrblandskogsbestånd, med svag påverkan av dimensionsavverkning. I detta bestånd finns flera små myrar och fuktstråk.



På en av sydbackarna har stormen vråkt omkull flera träd.

2528 Alpasberget

Kommun	Boden	Totalareal	59 ha
Naturgeografisk region	30b	Areal land	59 ha
Objektskategori	U1	Areal vatten	0 ha
Markägare	Sveaskog	Areal produktiv skogsmark	56 ha
		Ovanför fjällnära gräns	0 ha
		Nedanför fjällnära gräns	56 ha
Areal värdekärna	40 ha	Areal skyddszon	0 ha
Areal utvecklingsmark	10 ha	Areal arronderingsmark	5 ha

Kriterier för urval

- Större naturskog
- Värdefull livsmiljö för rödlistade arter
- Hög grad av naturlighet

Beskrivning av området

Alpasberget som är 380 m ö h ligger 17 km väster om Harads i Bodens kommun. Berget är ett mycket brant och markerat skogsberg som tvärt reser sig 150 meter ovan vägen mellan Bodträskfors och Snesudden. En stor del av området utgörs av urskogsartad tallskog. I västra delen tornar en lång och brant bergvägg upp sig. I sydbranten finns partier med asp- och granskog samt stavatallsmiljöer. Där står många gammeltallar, både levande och silvriga torrakor. I branten finns en av landets främsta växtplatser för den sällsynta elfenbenslaven. Under branten ligger stora nedfallna klippblock. Nordostslutningen består av ett parti med gammal granskog i en svacka. Här finns även inslag av gammaltallar i den nedre delen av slutningen. Området är tydligt brandpräglad och i flera tallar påträffas dubbla brandljud. Norra delen av området är en ganska brant ostsluttning med en lövbränna som har stort inslag av gamla och grova aspar. Här är mängden död ved av framförallt asp stor. I slutningen står en jättelikt stor tall, minst 500 år gammal och nästan 2,5 meter i omkrets.

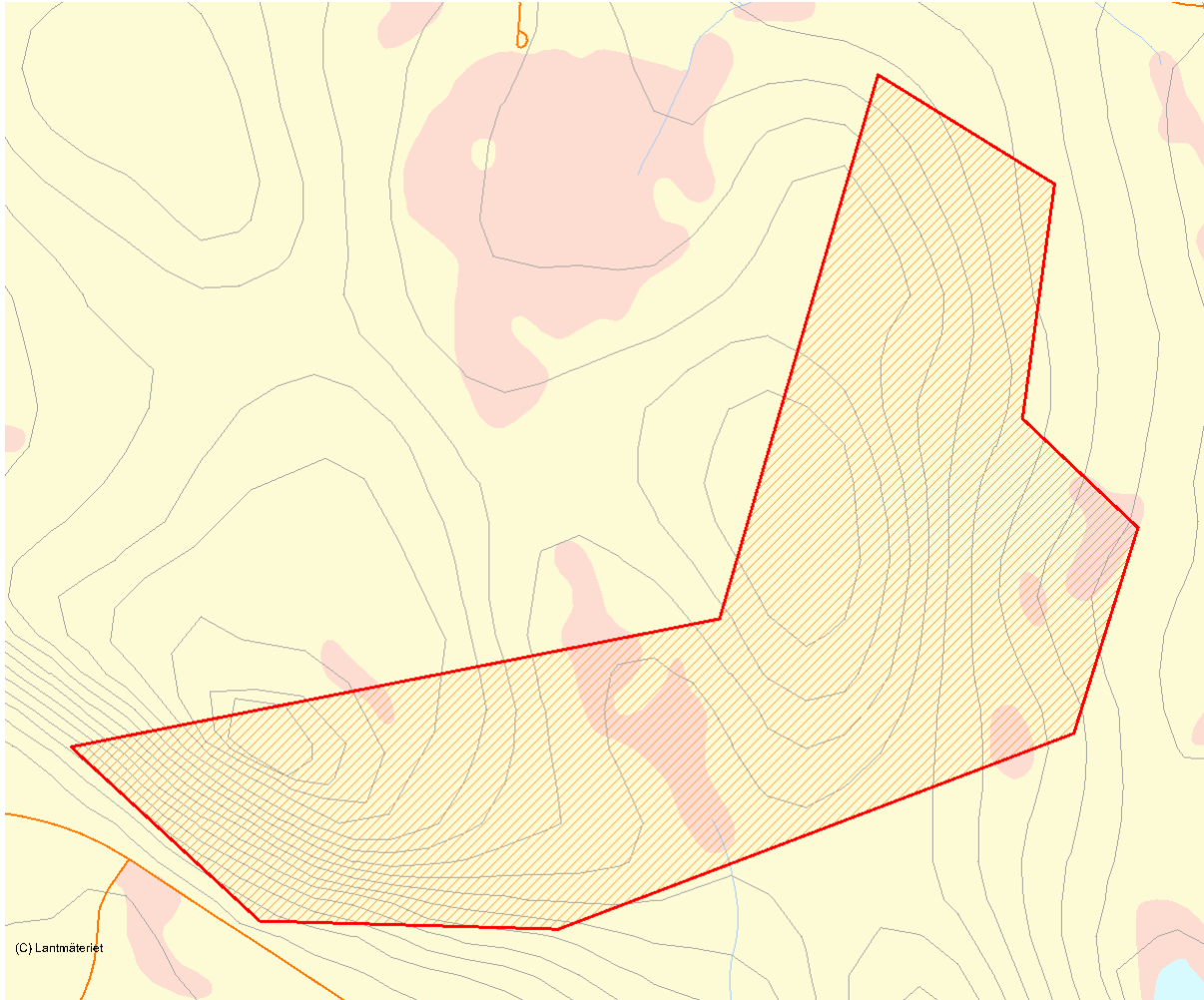


Delar av Alpasberget har hög förekomst av torrakor och död ved.

Länsstyrelsens bedömning

Alpasberget rymmer en mängd olika skogsmiljöer med genomgående höga naturvärden, som urskog av tall och gran, stavatallbestånd och lövrika brännor. Den tydliga brandprägel, med kolad ved och gamla träd

brandljud, höjer värdet, liksom den mäktiga bergbranten. Områdets höga naturvärden kan, om de ska bevaras och utvecklas genom naturlig succession, inte kombineras med att skogsbruk bedrivs i området.



Skala 1:10 000

3222 Tjaraivare

Kommun	Jokkmokk	Totalareal	2 160 ha
Naturgeografisk region	32c	Areal land	2 145 ha
Objektskategori	U2	Areal vatten	15 ha
Markägare	Sveaskog	Areal produktiv skogsmark	1 334 ha
		Ovanför fjällnära gräns	1 208 ha
		Nedanför fjällnära gräns	126 ha
Areal värdekärna	1 712 ha	Areal skyddszon	0 ha
Areal utvecklingsmark	0 ha	Areal arronderingsmark	13 ha

Kriterier för urval

- Sammansatta ekosystem
- Värdefull livsmiljö för rödlistade arter
- Hög grad av naturlighet
- Berör befintligt Natura 2000-objekt
- Gränisar till befintligt naturreservat

Beskrivning av området

Tjaraivare är ett urskogsartat barrskogslandskap beläget väster om Kåbdalis, i anslutning till Udtja naturreservat. Området är varierat och innehåller allt från torraste hållmarker, friska barrskogspartier till sankar myrar med tjärnar. Vegetationstyperna varierar från lavristyp till frisk blåbärsristyp med lingon och skvattram. Stora delar av området har även kråkris och ljung. De högst belägna delarna är kala toppar med hållar och blockmarker. Hållmarker med stora inslag av blockmarker finns även på andra håll, t.ex. i sydväst vid kraftledningen samt flera partier insprängda här och var längs sydsidan. På hållmarkerna och ute i blockhaven växer urskogsartad gammal tallskog. Norra och nordvästra delen är mer flack, med huvudsakligen tallskogar, dock finns inslag av gammal gran i bestånden. I nordvästra delen finns en stor myrmosaik med en mängd större och mindre myrholmar. På de flesta myrholmarna står det många gammeltallar på 200-300 år, även äldre. Nord- och nordostsidan av Tjaraivare består av mer gammal, urskogsartad granskog än övriga delar. Granar på 200 år och mer är inte ovanligt. Längst i norr, på båda sidor om bäcken Maunalisjåkkå, har plockhuggningar som gjordes förra seklet lett till att skogen fått en restskogskaraktär. Där finns nu tallar som är flera hundra år gamla tillsammans med granar på minst 200 år. Framför allt på bergets öst- och sydsida finns det mycket gammal tallskog med tallar på bortåt 500 år och 2,5 meter i omkrets. Östra delen av området har flera avverkningar skett de senaste 10-15 åren. De kvarvarande skogarna har fortfarande höga naturvärden, bl a finns det gammeltallar både i grupper och solitära spridda över hela östra delen.

I hela området står det resliga torrfuror och lyser upp i den gamla skogen. Generellt för området är att det finns gott om död ved, i vissa partier rikligt. Den döda veden är i huvudsak stormfällda lågor, men också rester från äldre tiders dimensionshuggningar finns kvar i form av lumpar och stubbar. Till detta skall läggas massor med yngre vindfällen och toppbrott. Då stora delar av området hyser skog i sen succession, är det bra delar av området hänger i träden. Få spår av brand har påträffats i området. I den nordvästra delen noterades en tall med brandljud som daterades till år 1829.



Flerhundraåriga tallar och granar, torrakor och död ved finns i större delen av Tjaraivare.

4506 Måffe

Kommun	Arjeplog	Totalareal	728 ha
Naturgeografisk region	33h	Areal land	687 ha
Objektskategori	U2	Areal vatten	41 ha
Markägare	Fastighetsverket	Areal produktiv skogsmark	189 ha
		Ovanför fjällnära gräns	151 ha
		Nedanför fjällnära gräns	38 ha
Areal värdekärna	499 ha	Areal skyddszon	0 ha
Areal utvecklingsmark	16 ha	Areal arronderingsmark	41 ha

Kriterier för urval

- Större naturskog
- Värdefull livsmiljö för rödlistade arter
- Hög grad av naturlighet

Beskrivning av området

Måffe är ett 745 meter högt berg med dubbla toppar och branta klippstup beläget ca 20 km norr om Arjeplog. Skogen som omger topparna är till stor del impediment i form av en fjällbjörkskog och björkrik tallbränna. Låglandet norr om topparna täcks av brandpräglad urskogsartad tallskog samt blockhällmarkstallskog. I objektets norra del finns en hel del små vattenspeglar och fuktdråg. I anslutning till dessa finns mindre partier med senvuxen brandrefugial granskog. Mellan de båda topparna finns två mindre tjärnar samt en bäck som rinner mot nordost. Längs med bäcken är skogen typisk brandrefugial lågörtstallskog med rikligt med död ved i alla nedbrytningsstadier. Markförhållandena är främst stor- och rikblockigt. Fältskiktet är företrädesvis frisk blåbärstyp. I fuktdrågen övergår fältskiktet till lågörtstyp.



Brandpräglad urskogsartad tallskog på låglandet norr om Måffes toppar.

