

2973 Kitinvaara

Kommun	Övertorneå	Totalareal	412 ha
Naturgeografisk region	30b	Areal land	412 ha
Objektskategori	Lb	Areal vatten	0 ha
Markägare	Sveaskog	Areal produktiv skogsmark	396 ha
		Ovanför fjällnära gräns	0 ha
		Nedanför fjällnära gräns	396 ha
Areal värdekärna	370 ha	Areal skyddszon	0 ha
Areal utvecklingsmark	18 ha	Areal arronderingsmark	8 ha

Kriterier för urval

- Större naturskog
- Värdefull livsmiljö för rödlistade arter
- Hög grad av naturlighet
- Berör befintligt Natura 2000-objekt

Beskrivning av området

Kitinvaara är ett stort sammanhängande område beläget ca 5 km väster om byn Vyöni, Övertorneå kommun. De avgränsade området består av flera olika bergssluttningar som ligger i områdets alla olika vädersträck och i de centrala delarna finns två bergsknabbar. Området hyser flera olika biotyper som genomgående har mer eller mindre stort lövinslag. Urskogselement som överståndare, brandsotade stubbar och många gamla tallågor samt partier med allmänt mycket död ved finns spritt över hela objektet. Området i väster är grandominerat med inslag av grov asp och gamla tallöverståndare. Östra delen är mer talldominerad med ett mycket stort björkinslag samt enstaka överståndare. Även här finns bitvis mycket död ved. Längst i söder ligger berget Tröömilakis nordsluttning som består av en urskogsartad bränna. Ovanför Tröömilaki ligger Vuolikkalanvinsa där sluttningarna är torra eller friska och består av olika lövbrännor med grovstammig asp samt björk. Brännornas karaktär varierar med skiftande inslag av antingen gran eller tall. Längs sydsluttningens finns ett inslag av gran. Där finns viss påverkan från plockhuggning men trots det finns rikligt med död ved. Sluttningen åt norr har ett inslag av tall och är något mer plockhuggen med mindre mängd död ved som följd. Den flackare delen är fuktigare och består

till största delen av gransumpskog med flera olika bäckar. Längs den västra sluttningen finns en liten fläck med restskog, annars är skogen överlag svagt påverkad. Vegetationstypen är övervägande av örttyp.



Det är ett genomgående högt lövinslag i skogarna på Kitinvaara.

2974 Koivujupukka

Kommun	Övertorneå	Totalareal	147 ha
Naturgeografisk region	30b	Areal land	146 ha
Objektskategori	Lb	Areal vatten	2 ha
Markägare	Sveaskog	Areal produktiv skogsmark	134 ha
		Ovanför fjällnära gräns	0 ha
		Nedanför fjällnära gräns	134 ha
Areal värdekärna	109 ha	Areal skyddszon	0 ha
Areal utvecklingsmark	0 ha	Areal arronderingsmark	22 ha

Kriterier för urval

- Större naturskog
- Värdefull livsmiljö för rödlistade arter
- Hög grad av naturlighet
- Berör befintligt Natura 2000-objekt

Beskrivning av området

Koivujupukka ligger 13 km väst-nordväst om Juoksengi i östra delen av Övertorneå kommun. Området består av tre mindre bergsryggar med två svackor med myr och bäckdrag emellan. Skogen i objektet utgörs mestadels av lövrik, grandominerad blandskog som vuxit upp efter brand för ca 140-150 år sedan. Den åldersklass som vuxit upp efter branden är i stort sett opåverkad och skogen har fått en luckig, flerskiktad struktur med ett stort inslag av björk och asp men även en del gamla sälgar. Skogen har bitvis karaktären av lövbränna och är i stora delar urskogsartad. Bitvis finns koncentrationer av lövträdslågor och granlågor vilket visar att självgallringen just börjat ta fart. Tillgången på död ved är annars måttlig i området och utgörs förutom av löv- och granlågor också av kolade, naturliga stubbar och högstubbar. I södra och sydöstra delen av området finns mindre partier som är talldominerade, också de med ett stort lövinslag. Överståndare med brandljud finns spridda i området, främst tallar men också en och annan björk och gran har brandljud från den senaste branden.

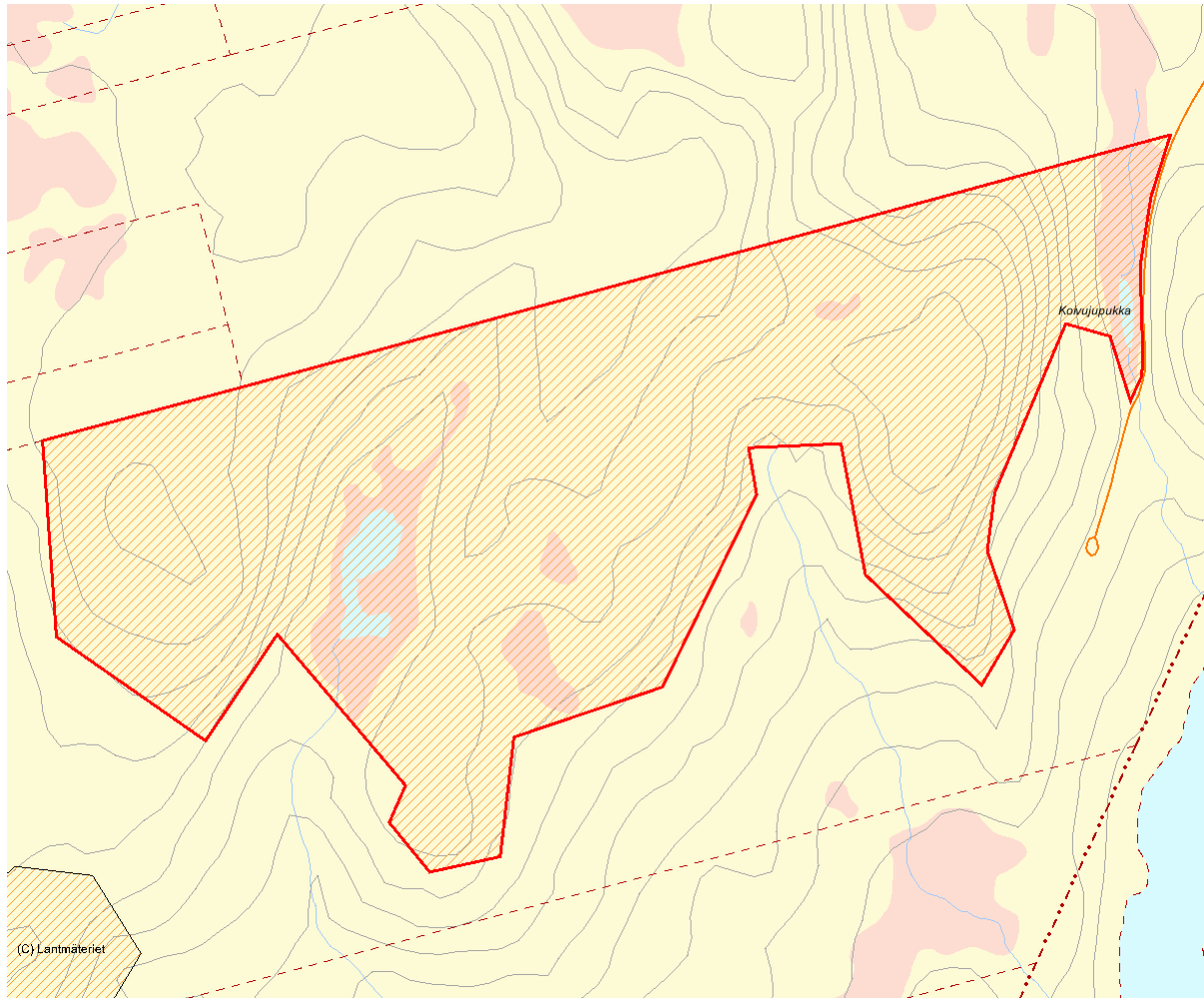


Koivujupukka karaktäriseras av äldre, lövrik successionsskog efter brand.

Länsstyrelsens bedömning

Koivujupukka är ett naturskogsområde med ursprunglig, lövrik blandskog som vuxit upp efter en brand i mitten av 1800-talet, och har bitvis karaktären av lövbränna. Bland lövträden dominerar björk och asp men det finns också en del gamla sälgar. Mängden död ved är måttlig med fläckvisa koncentrationer

av gran- och lövträdslågor. Den lövrika brännan på Koivujupukka är värdefull för den biologiska mångfalden och området har som helhet höga naturvärden, som om de ska bevaras och utvecklas genom naturlig succession, inte kan kombineras med att skogsbruk bedrivs i området.



Skala 1:15 000

2993 Airivaara

Kommun	Övertorneå	Totalareal	89 ha
Naturgeografisk region	30b	Areal land	89 ha
Objektskategori	U1	Areal vatten	0 ha
Markägare	Sveaskog	Areal produktiv skogsmark	56 ha
		Ovanför fjällnära gräns	0 ha
		Nedanför fjällnära gräns	56 ha
Areal värdekärna	56 ha	Areal skyddszon	0 ha
Areal utvecklingsmark	0 ha	Areal arronderingsmark	0 ha

Kriterier för urval

- Större naturskog
- Värdefull livsmiljö för rödlistade arter
- Hög grad av naturlighet
- Gränisar till värdefullt område utanför det statliga innehavet
- Gränisar till befintligt naturreservat

Beskrivning av området

Airivaara är beläget 40 km väster om Svanstein i Övertorneå kommun, i anslutning till reservatet Kuusivaaras södra del. Området utgörs av urskogsartad granskog i myrmosaikmiljö samt grandominerad, gammal successionsskog efter brand på berget Airivaara. Den del av berget som är belägen inom objektet ligger på 230 m ö h. De gamla granskogarna i de östra, låglänta myrområdet befinner sig i ett sent successionsstadium där gamla träd, död ved och olikåldrighet förekommer allmänt. Lövförekomsten utgörs av främst vårtbjörk. Sydöstra delen är av sumpskogskaraktär. Viss påverkan i form av gamla stubbar återfinns spritt i dessa delar. På berget Airivaara dominerar granskog på toppen för att sedan övergå i barrblandskog av brännkaraktär. Delar är lövriska med främst asp, men även sälg och vårtbjörk. Den gamla successionsskogen på Airivaara har vuxit upp efter en brand för ca 200 år sedan. Påverkan från skogsbruk är liten och skogen är till stora delar orörd, och är av samma karaktär och naturvärde som inne i det angränsande naturreservatet Kuusivaara. Airivaara ingår i ett större skyddsvärt område som också berör mark utanför

det statliga markinnehavet.

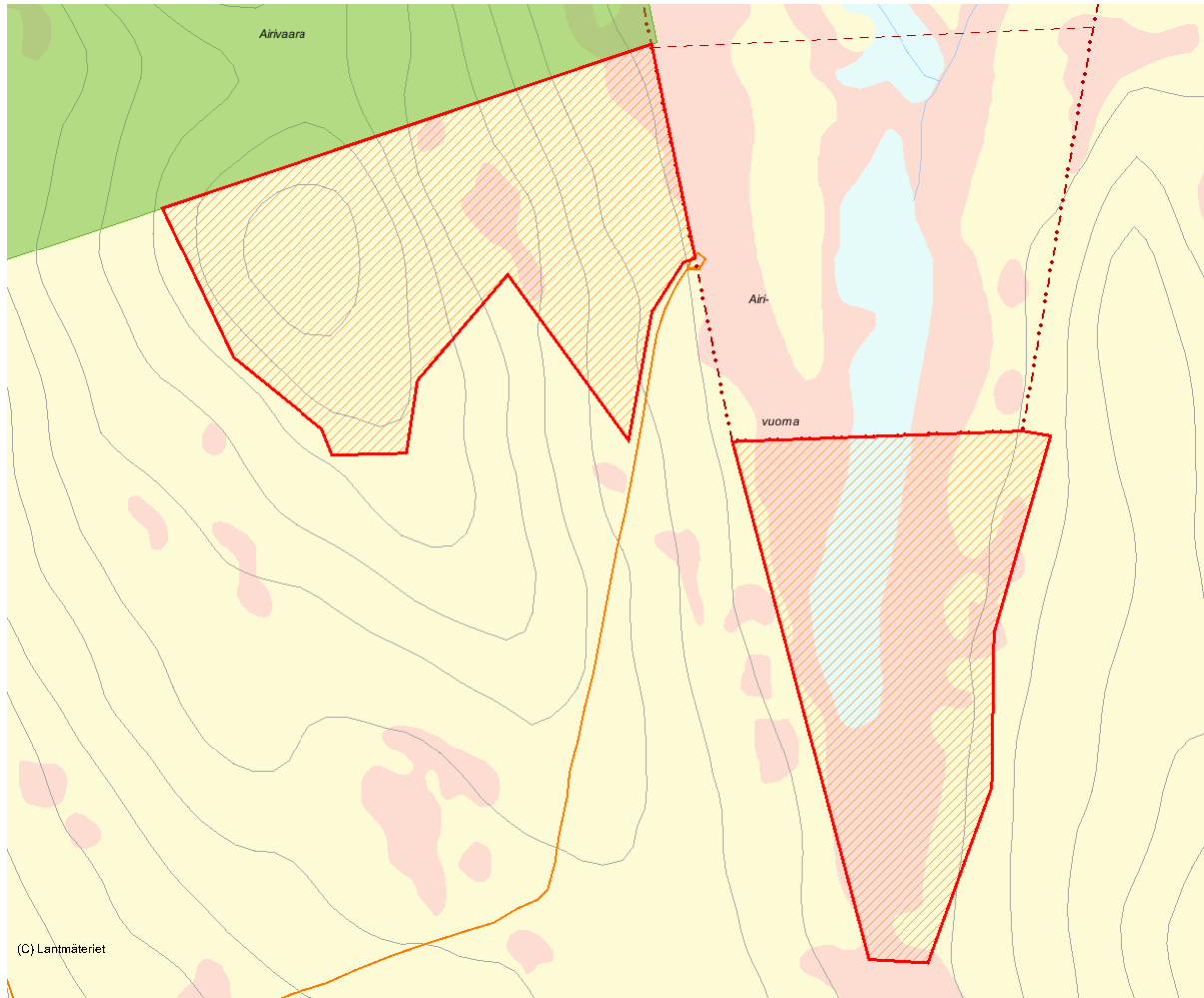


Urskogsartad granskog i myrmosaikmiljö.

Länsstyrelsens bedömning

Airivaara utgörs till stora delar av urskogsartad skog av både brännkaraktär och granskog i en våtmarksmosaik, som befinner sig i ett senare successionsstadium. Airivaara utgör dessutom en naturlig förlängning av skogslandskapet i det befintliga reservatet Kuusivaara, och skogen i objektet är av

samma karaktär och naturvärde. Ursprunglig skog som den i Airivaaraområdet har stor betydelse för den biologiska mångfalden i skogslandskapet. Området har höga naturvärden som, om de ska bevaras och utvecklas genom naturlig succession inte kan kombineras med att skogsbruk bedrivs i området.



Skala 1:15 000

4526 Västra Vallsberget

Kommun	Överkalix	Totalareal	150 ha
Naturgeografisk region	30b	Areal land	150 ha
Objektskategori	U1	Areal vatten	0 ha
Markägare	Sveaskog	Areal produktiv skogsmark	86 ha
		Ovanför fjällnära gräns	0 ha
		Nedanför fjällnära gräns	86 ha
Areal värdekärna	104 ha	Areal skyddszon	0 ha
Areal utvecklingsmark	31 ha	Areal arronderingsmark	0 ha

Kriterier för urval

- Större naturskog
- Värdefull livsmiljö för rödlistade arter
- Hög grad av naturlighet
- Berör befintligt Natura 2000-objekt
- Gränisar till befintligt naturreservat

Beskrivning av området

Västra Vallsberget är beläget väster om sjön Vallsjärv, i Överkalix kommun. Området består till största delen av berget Västra Vallsberget i öster och dess sluttning som fortsätter mot väster och partiet längst i väster utgörs av Östra Näverbergets nedre sluttning. Skogen är talldominerad med stor andel som är urskogsartad. Speciellt västra delen är särpräglad, med gott om tallar med brandljud, brandsotade stubbar och gamla lågor. Norr om berget, mellan nuvarande naturreservatsgräns och berget finns en produktiv lövbränna. Inslaget av löv är markant, framförallt av asp och björk, men även en hel del sälg. Enstaka gamla tallöverståndare påträffas också i brännan. Andelen död ved är betydande. Flera små bäckar rinner genom området och bildar små kanjons på sin väg ut i Turpasbäcken.

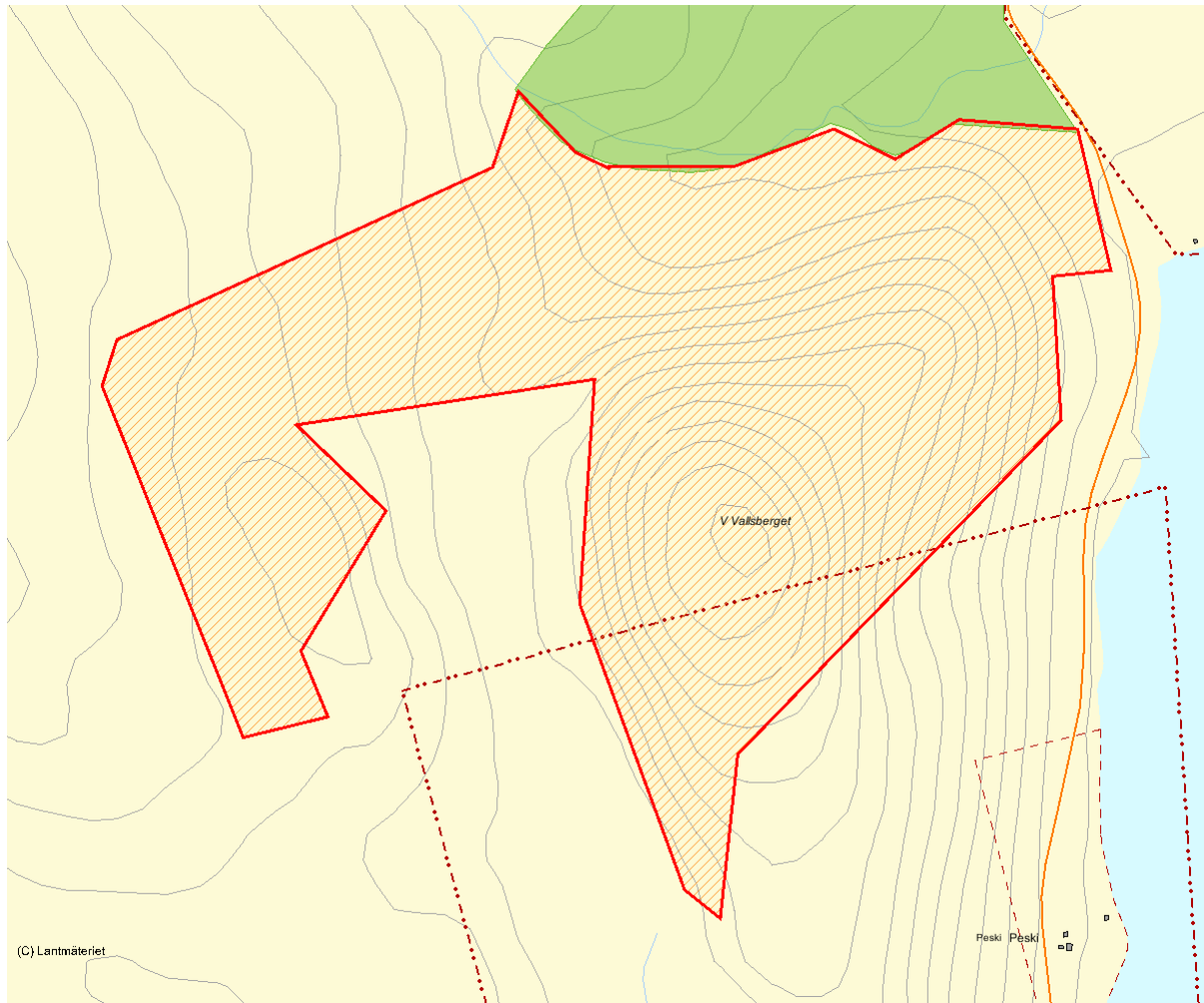


Urskogsartad tallskog på Västra Vallsberget.

Länsstyrelsens bedömning

Västra Vallberget har höga naturvärden genom att det består av en gammal lövbränna med mycket död ved och lågor, samt att andra delar innehåller gammal brandpåverkad tallskog, där många av träden bär spår efter brand i form av brandljud. Delar av området

är tekniska impediment och känsliga för avverkning, vilket skulle ge en störd hydrologi. Området har som helhet höga naturvärden, som om de ska bevaras och utvecklas genom naturlig succession, inte kan kombineras med att skogsbruk bedrivs i området.



Skala 1:15 000

3806 Norppulehikko

Kommun	Övertorneå	Totalareal	77 ha
Naturgeografisk region	30b	Areal land	77 ha
Objektskategori	U1	Areal vatten	0 ha
Markägare	Sveaskog	Areal produktiv skogsmark	60 ha
		Ovanför fjällnära gräns	0 ha
		Nedanför fjällnära gräns	60 ha
Areal värdekärna	60 ha	Areal skyddszon	0 ha
Areal utvecklingsmark	0 ha	Areal arronderingsmark	0 ha

Kriterier för urval

- Större naturskog
- Värdefull livsmiljö för rödlistade arter
- Hög grad av naturlighet
- Berör befintligt Natura 2000-objekt

Beskrivning av området

Norppulehikko är beläget 10 km väster om Rantajärvi i Övertorneå kommun och utgörs av en flack granskogsbeväxtad sluttning mot söder och öster. Östra delarna av området tangerar ett våtmarkscomplex med mycket höga naturvärden. Området domineras av gammal urskogsartad granskog med gott om gamla träd och död ved främst i form av rötade granlåggar. Bitvis finns rikligt med hänslav i träden, speciellt där skogen är mer senvuxen. Lövinslaget i den grandominerade skogen varierar och utgörs främst av vårtbjörk samt spridda sälgar. Ner mot våtmarken övergår skogen till fuktigare typ med insprängda blöthål och mer lågproduktiv med senvuxna träd.

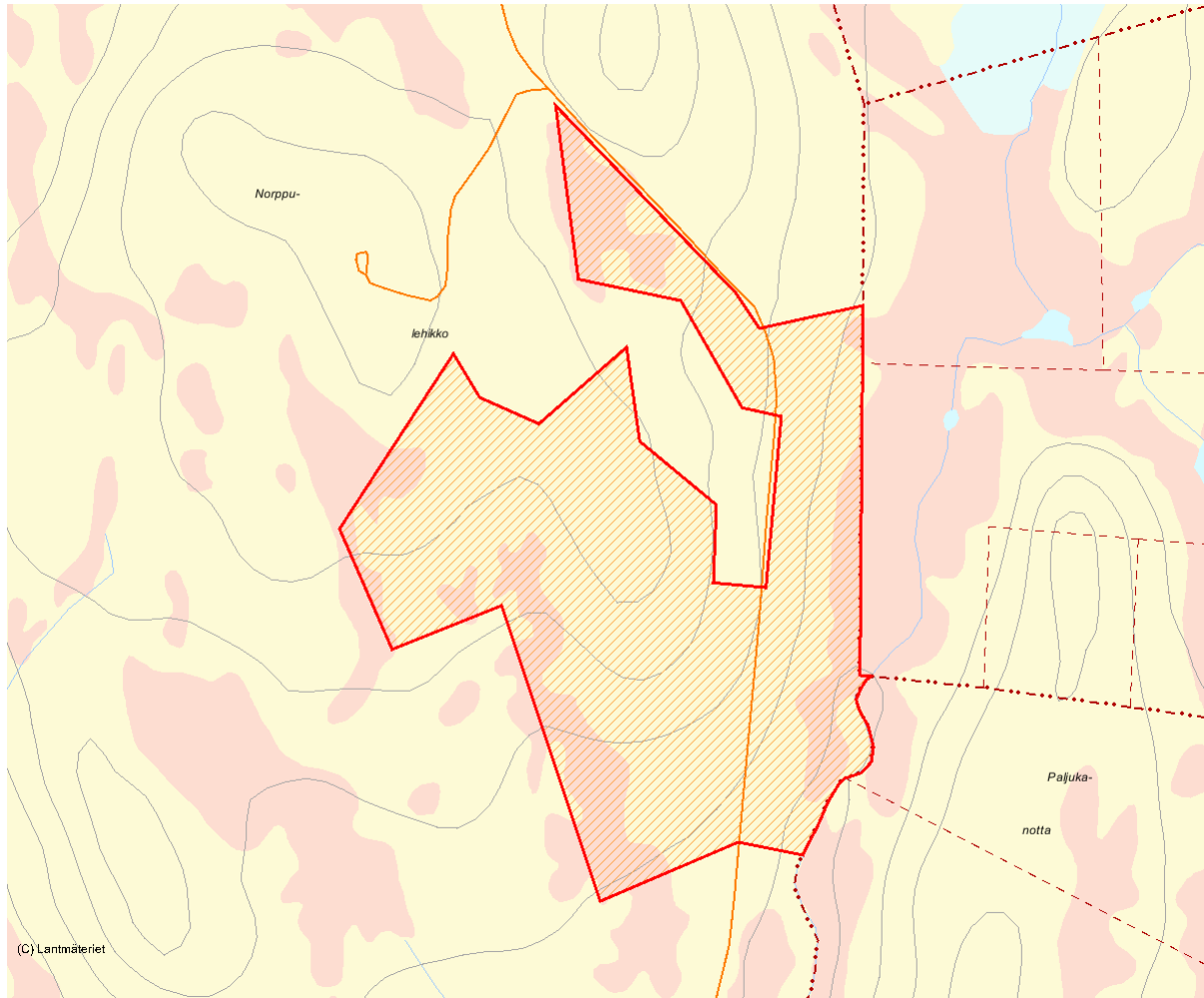


Gammal urskogsartad granskog med gott om urskogsstrukturer.

Länsstyrelsens bedömning

Norppulehikko är ett urskogsartat skogsområde med höga naturvärden som hyser gott om urskogsstrukturer som är knutna till den gamla granskogen. Områdets urskogsartade karaktär med gott om gamla träd, död ved främst i form av rötade granlågor och hänglavsbeklädda träd i de mer senvuxna

delarna gör den värdefull för de rödlistade arter som kräver urskogsliknande skogar för sin fortlevnad. Norppulehikko har som helhet höga naturvärden som, om de ska bevaras och utvecklas genom naturlig succession, inte kan kombineras med att skogsbruk bedrivs i området.



Skala 1:15 000

2994 Puistisvaara

Kommun	Övertorneå, Pajala	Totalareal	759 ha
Naturgeografisk region	30b , 32d	Areal land	759 ha
Objektskategori	U1	Areal vatten	0 ha
Markägare	Sveaskog	Areal produktiv skogsmark	294 ha
		Ovanför fjällnära gräns	0 ha
		Nedanför fjällnära gräns	294 ha
Areal värdekärna	386 ha	Areal skyddszon	0 ha
Areal utvecklingsmark	17 ha	Areal arronderingsmark	0 ha

Kriterier för urval

- Större naturskog
- Värdefull livsmiljö för rödlistade arter
- Hög grad av naturlighet
- Berör befintligt Natura 2000-objekt
- Gränisar till befintligt naturreservat

Beskrivning av området

Puistisvaara är beläget i Övertorneå kommun, 30 km väster om Svanstein. Området utgörs av berget Puistisvaara med tillhörande skogs- och myrmosaik väster och söder om berget. Våtmarkerna har bedömts hålla mycket höga naturvärden enligt länsstyrelsens våtmarksinventering. I den nordvästra delen ansluter området till det befintliga naturreservatet Kuusivaara. Puistisvaara karaktäriseras av en äldre brandpräglad barrskog med ett rikligt inslag av löv, främst asp och björk. Den västra delen av berget är grandominerad med ett bitvis rikligt inslag av löv. Det finns gott om död ved av gran, främst i form av rötbrutna lågor med gott om vedsvampar och även lövlågor. Längre norrut ökar tallinslaget och den östra delen är av tallbrännemiljö. Här är det förutom tall gott om löv och död ved finns i form av lövlågor och stående död/döende tall. Toppen utgörs av tallskog i delvis glesare hållmarksmiljöer. I hela området återfinns gott om gamla brandskadade träd med brandljud, både riktigt grova tallbjässar samt gran och löv. Västra och södra delen karaktäriseras av gammal barrskog i myrmosaik miljö. Här är granskogen av senvuxen karaktär med inslag av gransumpskog. Större

delen av skogen i Puistisvaara är urskogsartad och till stor del orörd.

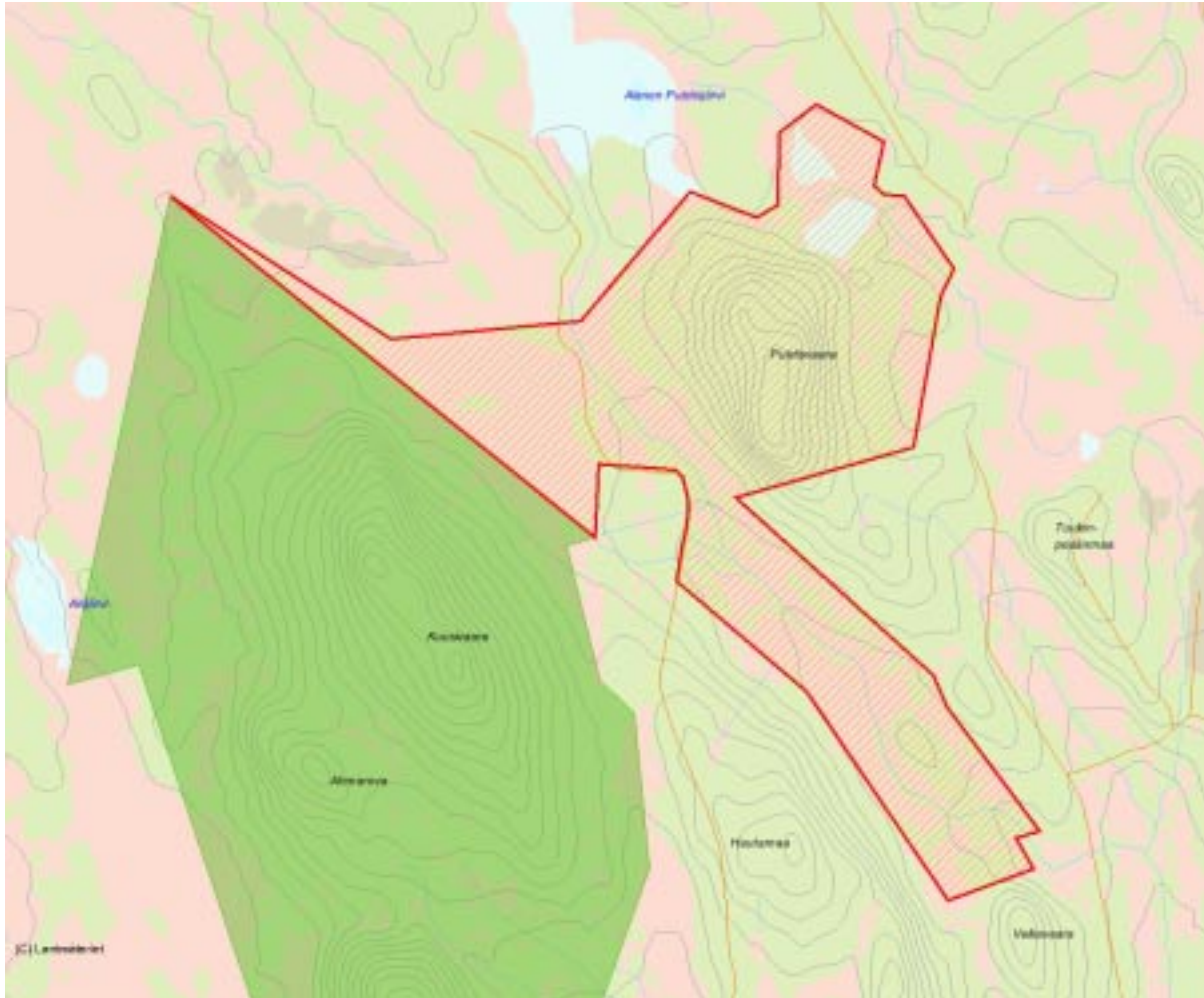


Gammeltall med brandljud på Puistisvaara.

Länsstyrelsens bedömning

Puistisvaara utgörs av lövrik brandpräglad barrskog och skogs- myrmosaikmiljöer av urskogskaraktär i ett område som är hårt präglat av det moderna skogsbruket och fattig på skyddad natur. Den rikliga förekomsten av asp och det generella intrycket av orördhet ger området ett mycket högt

naturvärde. Området angränsar dessutom till det befintliga naturreservatet Kuusivara och bildar på så sätt ett större sammanhängande område med höga naturvärden i landskapet. För att bevara de höga naturvärdena och gynna fortsatt fri utveckling bör skogsbruk inte bedrivas i området.



Skala 1:50 000

3960 Änamusluokta

Kommun	Jokkmokk	Totalareal	2 348 ha
Naturgeografisk region	36b	Areal land	2 022 ha
Objektskategori	U1	Areal vatten	326 ha
Markägare	Fastighetsverket	Areal produktiv skogsmark	1 434 ha
		Ovanför fjällnära gräns	437 ha
		Nedanför fjällnära gräns	997 ha
Areal värdekärna	1 593 ha	Areal skyddszon	0 ha
Areal utvecklingsmark	114 ha	Areal arronderingsmark	99 ha

Kriterier för urval

- Större naturskog
- Särskild betydelse för friluftsliv
- Hög grad av naturlighet
- Gränsar till värdefullt område utanför det statliga innehavet
- Gränsar till befintligt naturreservat

Beskrivning av området

Änamusluokta har fått ge namn åt området runt viken på södra sidan av sjön Saggat, ca 15 km sydöst om Kvikkjokk, är ett väglöst skogsområde som tillhör det stora obrutna urskogsområdet i naturreservatet Pärlälvens fjällurskog. Merparten av skogen kring Änamusviken skiljer sig inte naturvärdesmässigt från skogen i angränsande delar av reservatet. Det rör sig framförallt om tallskog i olika former. I östra delen, ner mot sjön, står stamtät tallskog som föryngrats efter brand. Skogen är ca 130-150 år och har en naturligt ogallrad, stamtät struktur, s k stavaskog. Omfattande stormfällningar de senaste åren har skapat mycket död ved i de mest utsatta av dessa bestånd. Några hyggen har tagits upp i östra delen av området i slutet av 1990-talet, och i anslutning till dessa har stora mängder träd blåst ut. Stora delar av skogen i Änamusluokta är urskogsartad. Och förutom de brandskapade, stamtäta tallbestånden finns också glesa gammeltallskogar med rikligt förekommande tallar i åldern 300-500 år. Dessa bestånd förekommer mer frekvent i områdets södra och västra delar.



Hyggeskant i nordöstra delen av området. Här syns tydligt den stamtäta strukturen i stavabestånden.

3774 Lessuvaara

Kommun	Gällivare	Totalareal	491 ha
Naturgeografisk region	32d	Areal land	491 ha
Objektskategori	U1	Areal vatten	0 ha
Markägare	Fastighetsverket	Areal produktiv skogsmark	131 ha
		Ovanför fjällnära gräns	0 ha
		Nedanför fjällnära gräns	131 ha
Areal värdekärna	146 ha	Areal skyddszon	0 ha
Areal utvecklingsmark	1 ha	Areal arronderingsmark	22 ha

Kriterier för urval

- Sammansatta ekosystem
- Värdefull livsmiljö för rödlistade arter
- Hög grad av naturlighet
- Berör befintligt Natura 2000-objekt
- Gränisar till värdefullt område utanför det statliga innehavet

Beskrivning av området

Lessuvaara är beläget 20 km väster om Skröven i Gällivare kommun och utgörs av två berg, Kuoratsvaara och Lessuvaara samt ett större våtmarkskomplex Kursuvuoma. Objektet är en del av ett större område med höga naturvärden som delvis ligger utanför det statliga innehavet. Lessuvaaras nordöstra sluttning utgörs av mäktiga rasbranter bildade av frostsprängt berg. Våtmarkerna är klassade med mycket höga naturvärden enligt Länsstyrelsens våtmarksinventering. De skogsbeklädda värdekärnorna domineras av gammal tallskog på stenig mark och finns på Kuoratsvaaras östsluttning samt på delar av Lessuvaara. I dessa miljöer är tallskogen gammal, brandpräglad och vanligen finns allmänt med överståndare och spridd förekomst av död tallved. Brandljud noteras på ett flertal tallar. I området finns spår av dimensionssavverkning. På bergens östsidor utbildas storblockiga, branta bergssidor med en gles förekomst av gammal tall.



Vy från Kouratsvaara med våtmarkskomplexet Kursuvuoma i förgrunden. I bakgrunden ses Lessuvaara.

Länsstyrelsens bedömning

Skogen vid Lessuvaara karakteriseras av rasbranter och frostsprängt berg. I dessa blockiga miljöer växer gammal, brandpräglad tallskog. Många av träden har brandljud. Vid Lessuvaara finns också torrfuror och död ved. Kursuvuomas våtmarkscomplex

som ingår i objektet har klassats högt i våtmarksinventeringen. Området har som helhet höga naturvärden som om de ska bevaras och utvecklas genom naturlig succession inte kan kombineras med att skogsbruk bedrivs i området.



Skala 1:50 000

3984 Sasnek-Jullevare

Kommun	Jokkmokk	Totalareal	6 184 ha
Naturgeografisk region	36b , 52a	Areal land	5 840 ha
Objektskategori	U2	Areal vatten	344 ha
Markägare	Fastighetsverket	Areal produktiv skogsmark	3 429 ha
		Ovanför fjällnära gräns	1 907 ha
		Nedanför fjällnära gräns	1 522 ha
Areal värdekärna	3 660 ha	Areal skyddszon	0 ha
Areal utvecklingsmark	868 ha	Areal arronderingsmark	361 ha

Kriterier för urval

- Större naturskog
- Hög grad av naturlighet
- Berör befintligt Natura 2000-objekt
- Gränisar till värdefullt område utanför det statliga innehavet
- Gränisar till befintligt naturreservat

Beskrivning av området

Sasnek-Jullevare består av ett mer än 20 km långt och upp till 5 km brett, väglöst och närapå obrutet skogsområde utefter kanten av det stora naturreservatet Pärälvens fjällurskog. Området når längs ett par längre sträckor ända ner till sjön Skalka i Lilla Luleälvens sjösystem. I öster ingår det mäktiga berget Jullevare som brant reser sig ca 250 meter från sjökanten vid Skalka. Tallskog av frisk ristyp dominerar starkt i området som innehåller en mängd olika ur- och naturskogstyper. I öster växer mest barrblandskog eller tallskog som till stor del verkar vara ca 150-åriga successionsskogar efter brand, och som ofta har betydande lövinslag. Bitvis är skogen betydligt äldre med riklig förekomst av plattkroniga gammeltallar med åldrar upp till 500-600 år. Gammal granurskog finner man främst fläckvis i fuktigare dråg och sänkor men också i höjdlägena mot reservatskanten i söder. Också mer påverkad skog ingår fläckvis i området, skog som är påtagligt påverkad av äldre tiders plockhuggningar. Totalt rör det sig uppskattningsvis om ca 15-20 % sådan skog, medan resten utgörs av urskogsartad skog eller annan skog med höga naturvärden. En lång vinterväg löper genom hela området och ett tiotal hyggen har tagits upp i det obrutna området, den senaste avverkningen gjordes 1999. Totalt omfattar hyggena drygt 200 ha

vilket är ca 0,4 % av arealen. Vid sidan av den stora andelen skog med höga naturvärden har området, genom sin storlek och relativa obrutenhet samt breda anslutning till ett stort reservat, också mycket höga landskapsvärden.

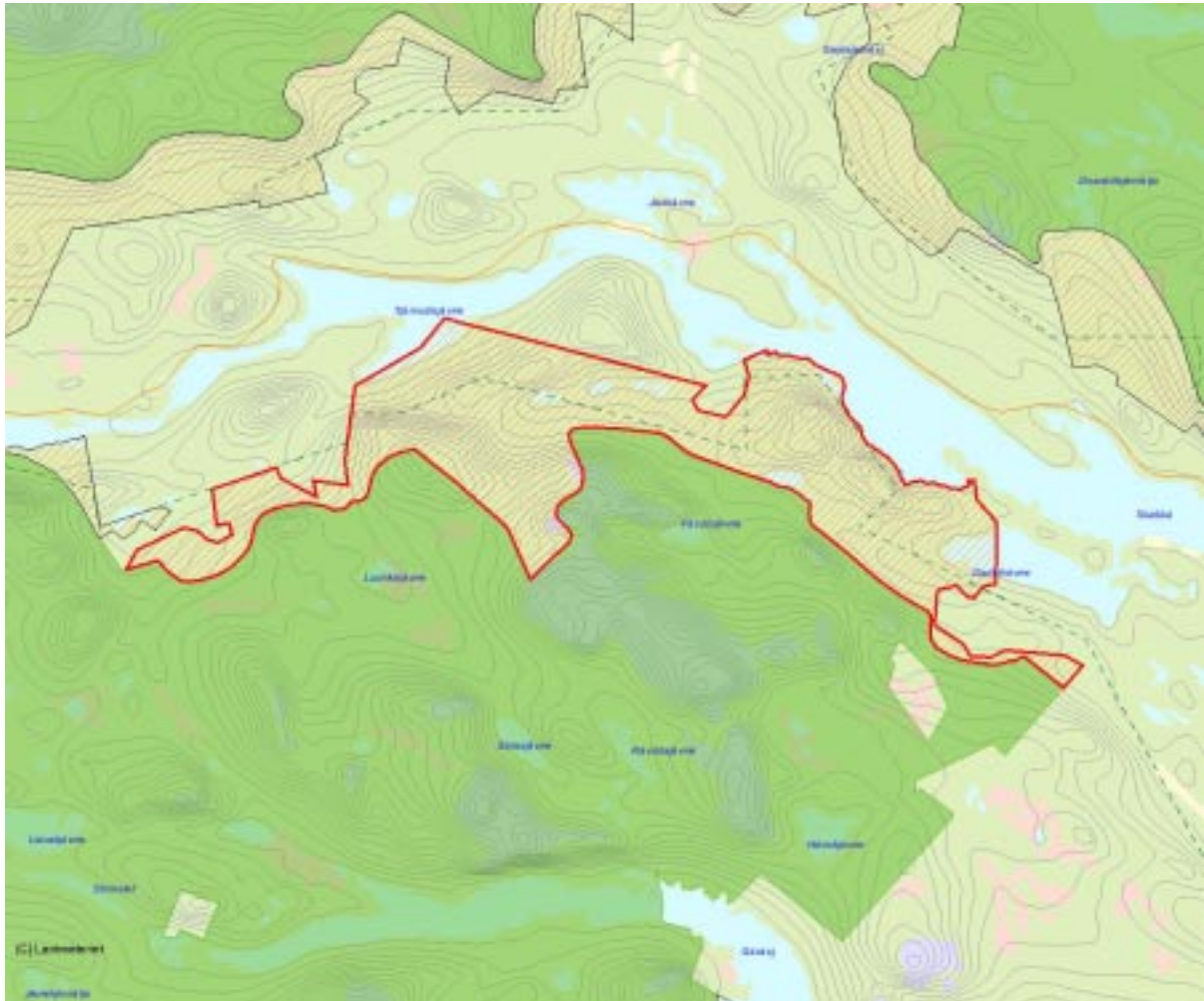


Vy västerut från Jullevare.

Länsstyrelsens bedömning

Sasnek-Jullevare är en del av ett mycket stort, väglöst ur- och naturskogsområde. Objektet innehåller många olika värdefulla skogsmiljöer såsom gammal tallurskog, orörda eller svagt påverkade tallsuccessioner efter brand, gammal, urskogsartad gran- och barrblandskog samt äldre, lövrik naturskog uppkommen efter brand. Området bör också ses i sitt sammanhang, d.v.s. som en del av det sammanhängande fjällnära

barrskogsbeltet och det stora, obrutna fjällområdet. Sasnek-Jullevare är som stort, väglöst skogsområde med gammal skog en viktig resurs för många intressen såsom naturvård, rennäring, friluftsliv och turism. Området har i sin helhet mycket höga natur- och landskapsvärden som, om de ska bevaras och utvecklas genom naturlig succession inte kan kombineras med att skogsbruk bedrivs i området.



Skala 1:200 000

3790 Luspevaratj

Kommun	Jokkmokk	Totalareal	271 ha
Naturgeografisk region	36b	Areal land	253 ha
Objektskategori	U1	Areal vatten	19 ha
Markägare	Fastighetsverket	Areal produktiv skogsmark	201 ha
		Ovanför fjällnära gräns	81 ha
		Nedanför fjällnära gräns	120 ha
Areal värdekärna	168 ha	Areal skyddszon	0 ha
Areal utvecklingsmark	22 ha	Areal arronderingsmark	11 ha

Kriterier för urval

- Större naturskog
- Värdefull livsmiljö för rödlistade arter
- Särskild betydelse för friluftsliv
- Hög grad av naturlighet
- Gränisar till värdefullt område utanför det statliga innehavet
- Gränisar till befintligt naturreservat

Beskrivning av området

Det lilla berget Luspevaratj ligger vid östra foten av det mäktiga Ailatis, där Predikstolen utgör ett karakteristiskt landmärke ner mot sjön Saggat, ca 20 km öster om Kvikkjokk. På och runt berget finns ett sammanhängande område med urskogsartad skog alldeles i kant med Pärälvsreservatet, inom vilket Ailatis ligger. På toppen av berget och bort från älven ner på södra sidan dominerar ca 130-140-åriga tallskog som vuxit upp efter en skogsbrand för drygt 150 år sedan. Skogen har en stamtät struktur som karakteriserar orörda eller svagt påverkade successionsskogar. Självgallring pågår i de täta bestånden vilket ger en hel del död ved förutom de lågor som finns efter vindfällda gamla överståndare. Slanka överståndare syns här och var i den annars tämligen likåldriga tallskogen, och känns igen på sina plattade, knotiga toppar. Nedan berget ner mot älvdalen är marken storblockig och flackar snabbt ut. Där är istället barrblandskog med bitvis gott om lövträdsinslag, bland annat finns spridda gamla sälgar och fläckar med asp. Här är skogen mindre produktiv och inte lika tätvuxen som på andra sidan berget. Plockhuggning har förekommit sparsamt och skogen har fortfarande en naturlig, urskogsartad struktur. Bland annat finns gott om gamla tallar i 300-400-årsåldern. Bitvis är skogen opåverkad av skogsbruk. I västra delen av området har ett antal små hyggen tagits upp i den urskogsartade skogen nära Saggat, och en

gallring har utförts uppe på Luspevaratjs nordvästra sida. Skogen i området har genomgående höga naturvärden. Berget Luspevaratj är i sig ett tydligt markerat inslag i landskapet men det är framförallt en del av den storslagna landskapsbilden kring Ailatis, vilket till större delen ligger inom Pärälvens fjällurskogsreservat.



Vy västerut över den urskogsartade skogen vid foten av Luspevaratj. I bakgrunden syns Ailatis.

4538 Uusijänkkä, Mettjärvi

Kommun	Övertorneå	Totalareal	525 ha
Naturgeografisk region	32d	Areal land	525 ha
Objektskategori	SM	Areal vatten	0 ha
Markägare	Sveaskog	Areal produktiv skogsmark	226 ha
		Ovanför fjällnära gräns	0 ha
		Nedanför fjällnära gräns	226 ha
Areal värdekärna	188 ha	Areal skyddszon	0 ha
Areal utvecklingsmark	27 ha	Areal arronderingsmark	11 ha

Kriterier för urval

- Sammansatta ekosystem
- Värdefull livsmiljö för rödlistade arter
- Hög grad av naturlighet
- Berör befintligt Natura 2000-objekt

Beskrivning av området

Uusijänkkä är beläget 5 km väster om Mettjärvi i Övertorneå kommun. Området utgörs av en långsträckt skogs- och myrmosaik i en dalgång som sträcker sig i nord/sydlig riktning. Våtmarksområdet har mycket höga naturvärden enligt länsstyrelsens våtmarksinventering. I det omgivande landskapet är påverkan av det moderna skogsbruket genomgående högt. De skogsbeklädda delarna inom området domineras av gammal granskog i både friska och fuktiga/blöta miljöer. De friska miljöerna återfinns främst i de delar som är belägna i sluttning ner mot myren. Granskogen i myrområdet och på myrholmarna är av fuktig/blöt karaktär där delar är svårframkomliga p g a styltstarr, blöthål och klen död ved som ligger kors och tvärs. Genomgående är tillgången på urskogsartade strukturer som rötbrutna lågor, gamla träd och skiktning hög inom området. Flertalet rödlistade arter har påträffats under inventeringen. I de urskogsartade delarna är påverkan av skogsbruk mycket låg.

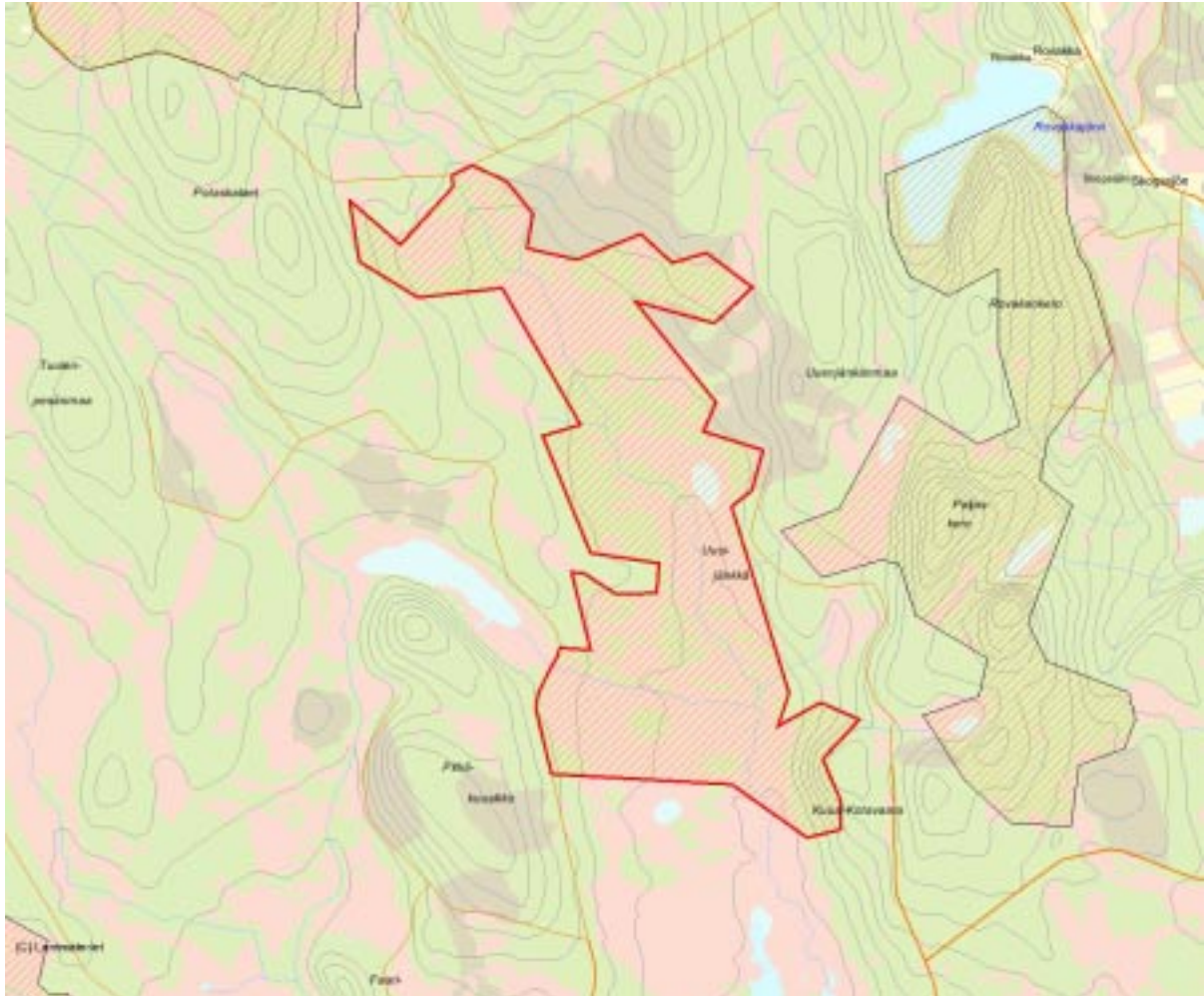


Det är gott om död ved i granskogen invid Uusijänkkä.

Länsstyrelsens bedömning

Uusijänkkä utgörs av ett stort sammanhängande våtmarksområde med tillhörande granskog, där andelen urskogsartad skog är hög. Området är mosaikartat och skogarna hyser urskogsqualitéer som lågor och olikåldriga trädstrukturer. Ofragmenterade större naturskogar är mycket viktiga för den biologiska

mångfalden i skogslandskapet. Området omfattar även delar av en myr som enligt länsstyrelsens våtmarksinventering är mycket skyddsvärd, vilket bidrar till områdets sammantaget höga naturvärden. För att bevara naturvärdena och gynna fri utveckling bör inte skogsbruk bedrivas i området.



Skala 1:50 000

2979 Paljaskero

Kommun	Övertorneå	Totalareal	448 ha
Naturgeografisk region	30b , 32d	Areal land	421 ha
Objektskategori	U1	Areal vatten	26 ha
Markägare	Sveaskog	Areal produktiv skogsmark	355 ha
		Ovanför fjällnära gräns	0 ha
		Nedanför fjällnära gräns	355 ha
Areal värdekärna	314 ha	Areal skyddszon	0 ha
Areal utvecklingsmark	21 ha	Areal arronderingsmark	20 ha

Kriterier för urval

- Större naturskog
- Värdefull livsmiljö för rödlistade arter
- Hög grad av naturlighet

Beskrivning av området

Paljaskero är beläget två mil nordväst om Svanstein. Området omfattar två barrskogsbelädda berg belägna i nord-sydlig riktning samt mellanliggande svacka, där en skogsbilväg skär genom objektet. Området utgörs av en mycket bevarandevärd lövrik brännmiljö där trädslagsammansättningen varierar något.

Karaktäriserande för området är den rika tillgången på främst asp, men även sälg och björk. Brandspår finns i större delen av objektet i levande träd i form av brandljud, och som brandsotade naturliga stubbar. På berget i norr dominerar lövrik tallskog med en del död ved av löv och tall. Längre söderut övergår tallskogen till barrblandskog och granskog med ett rikligt lövinslag, där delar är stamtäta och nära nog självgallrande. Söder om vägen återfinns äldre brandpräglad tallskog i delvis blockig miljö samt gammal hällmarkstallskog på berget Paljaskero. Här finns gott om solexponerade gamla tallar med utpräglade karaktärer och död ved. I den sydvästra sluttningen befinner sig granskogen i ett äldre successionsstadium jämfört med det övriga området och här är skogen gammal, skiktad och med gott om rötbrutna, vedsvampsangripna lågor. I söder finns en storblockig brant med gles, gammal och senvuxen granskog. Generellt för området är graden av påverkan

mycket låg. Endast i områdets östra del har mindre föryngringsytor tagits upp samt ett mindre parti gallrats. I övrigt är hela objektet urskogsartat.



Flerskiktad urskogsmiljö på Paljaskero.

3738 Harsprånget-Pakkojåkkå

Kommun	Jokkmokk	Totalareal	529 ha
Naturgeografisk region	52a	Areal land	501 ha
Objektskategori	U1	Areal vatten	28 ha
Markägare	Vattenfall AB/ Vattenfall fastigheter AB	Areal produktiv skogsmark	274 ha
	Fastighetsverket	Ovanför fjällnära gräns	0 ha
		Nedanför fjällnära gräns	274 ha
Areal värdekärna	415 ha	Areal skyddszon	0 ha
Areal utvecklingsmark	74 ha	Areal arronderingsmark	0 ha

Kriterier för urval

- Större naturskog
- Värdefull livsmiljö för rödlistade arter
- Särskild betydelse för friluftsliv
- Hög grad av naturlighet

Beskrivning av området

Harsprånget-Pakkojåkkå ligger knappt 30 km norr om Jokkmokk på de karga klippmarkerna mellan Pakkojåkkås nedre lopp och Stora Luleälvens klippkanjon strax nedströms Harsprångets kraftstation. Området är blockrikt och bergbundet och täcks nästan uteslutande av magra, senvuxna tallskogar eller hållmarksskog. Karakteristiskt för området är de stamtäta, ca 150-åriga och senvuxna stavatallbestånden med inslag av ca 250-300-åriga överståndare. Området bär gott om spår efter gamla skogsbränder i form av kolade stubbar och tallågor och en stor andel av de äldre träden har brandljud. Mängden död ved varierar men det är i regel gott om tallågor och torrträd, bitvis rikligt. Området är till större delen påverkat av äldre tiders plockhugningar efter grövre timmerträd, varför det idag i stort sett saknas riktigt gamla tallar över 300 år i de produktiva bestånden. Däremot, så fort det blir blockrikt och svårframkomligt samt på hållmarkspartierna blir skogen tydligt urskogsartad och tillgången på senvuxna, gammeltallar i 300-500-årsåldern riklig. Dessa typer av mark förekommer över en stor del av området. Inlandsbanan går genom området och följer en höjdkurva runt näset mellan vattendragen och svänger sedan tillbaka över Pakkojåkkå vidare mot Jokkmokk. Området längs Pakkojåkkå

är viktigt för friluftslivet och då främst för fritidsfiskare. Klipplandskapet är dramatiskt och naturskönt, inte minst längs den forsande Pakkojåkkå samt i Luleälvens kanjon.

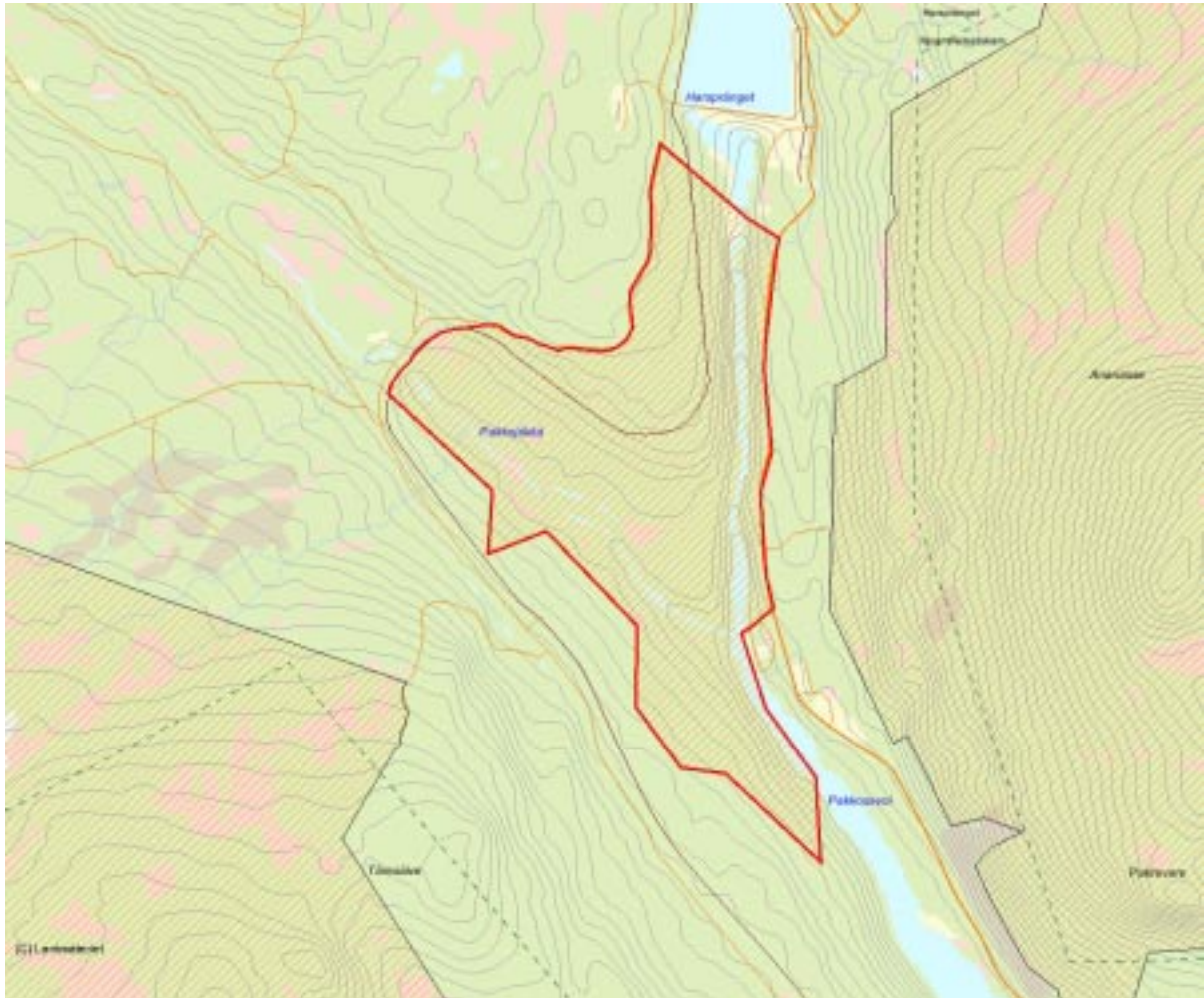


Pakkojåkkås utlopp i Stora Luleälven.

Länsstyrelsens bedömning

Harsprånget-Pakkojåkkå har höga naturvärden knutna till de magra tallskogarna, dels stamtäta, bitvis självgallrande stavabestånd och dels den blockrika eller bergbundna urskogsartade tallskogen. Området är både naturskönt och lättåtkomligt och utgör ett unikt landskapsavsnitt med sin kombination av värdefulla tallskogar

och dramatiska klipplandskap i anslutning till vattendragen. Pakkojåkkå är ett välfrekventerat område för friluftsliv i form av sportfiske efter öring och harr. Området har som helhet höga naturvärden som, om de ska bevaras och utvecklas genom naturlig succession, inte kan kombineras med att skogsbruk bedrivs i området.



Skala 1:50 000

3720 Ananasse

Kommun	Jokkmokk, Gällivare	Totalareal	10 993 ha
Naturgeografisk region	32c , 52a	Areal land	10 976 ha
Objektskategori	U2	Areal vatten	17 ha
Markägare	Fastighetsverket	Areal produktiv skogsmark	6 485 ha
	Sveaskog	Ovanför fjällnära gräns	4 584 ha
	Vattenfall AB/ Vattenfall fastigheter AB	Nedanför fjällnära gräns	1 901 ha
Areal värdekärna	7 437 ha	Areal skyddszon	0 ha
Areal utvecklingsmark	428 ha	Areal arronderingsmark	62 ha

Kriterier för urval

- Större naturskog
- Värdefull livsmiljö för rödlistade arter
- Hög grad av naturlighet
- Gränisar till befintligt naturreservat

Beskrivning av området

Längs västra sidan av Muddus nationalpark, ca 25-30 km norr om Jokkmokk, finns en stor höjdrygg bestående av bergen Ananasse (620 m ö h) och Lappvallsberget (559 m ö h). Skogen på dessa berg, och i den stora skog-myrmosaiken mellan bergen och nationalparken, är till största delen urskogsartad och ofta helt opåverkad av skogsbruk. I det låglänta mosaiklandskapet öster om bergen, samt på Lappvallsberget, är skogen mycket gammal och tydligt urskogsartad samt till stora delar helt orörd. Barrblandskog med betydande inslag av grova, plattkroniga gammeltallar dominerar i låglandet medan det uppe på bergens östsluttningar mest är gammal granurskog. Grova, plattkroniga gammeltallar förekommer frekvent i området, träd som ofta är kring 500 år gamla. Hela Ananasses topplatå utgörs av en fjällbjörkskogsliknande lövbränna som på lägre höjd på västra sidan av berget övergår i en allt tätare barr- och blandskogsbränna. Bitvis är lövinslaget stort men delar utgörs också av mycket täta, självgallrande stavatallbestånd. Hela västra sidan av Ananasse präglas av denna successionsskog efter att ha brunnit för ca 150-170 år sedan. Dimensionsavverkning av grövre överståndare har skett i många av tallbestånden men det finns också svagt påverkade bestånd och t o m helt orörda delar. Ananasseområdet når nästan ända fram till Porjus samhälle och ingår i samma stora urskogsområde som Muddus och Stubba

naturreservat. Tillsammans med ytterligare två redovisade områden på östra sidan av Muddus; Ätnaråvve samt Linavare-Råneträsket bildar Ananasse och de redan skyddade delarna ett ca 700 kvadratkilometer stort, sammanhängande ur- och naturskogsområde utan nämnvärd påverkan av modernt skogsbruk.

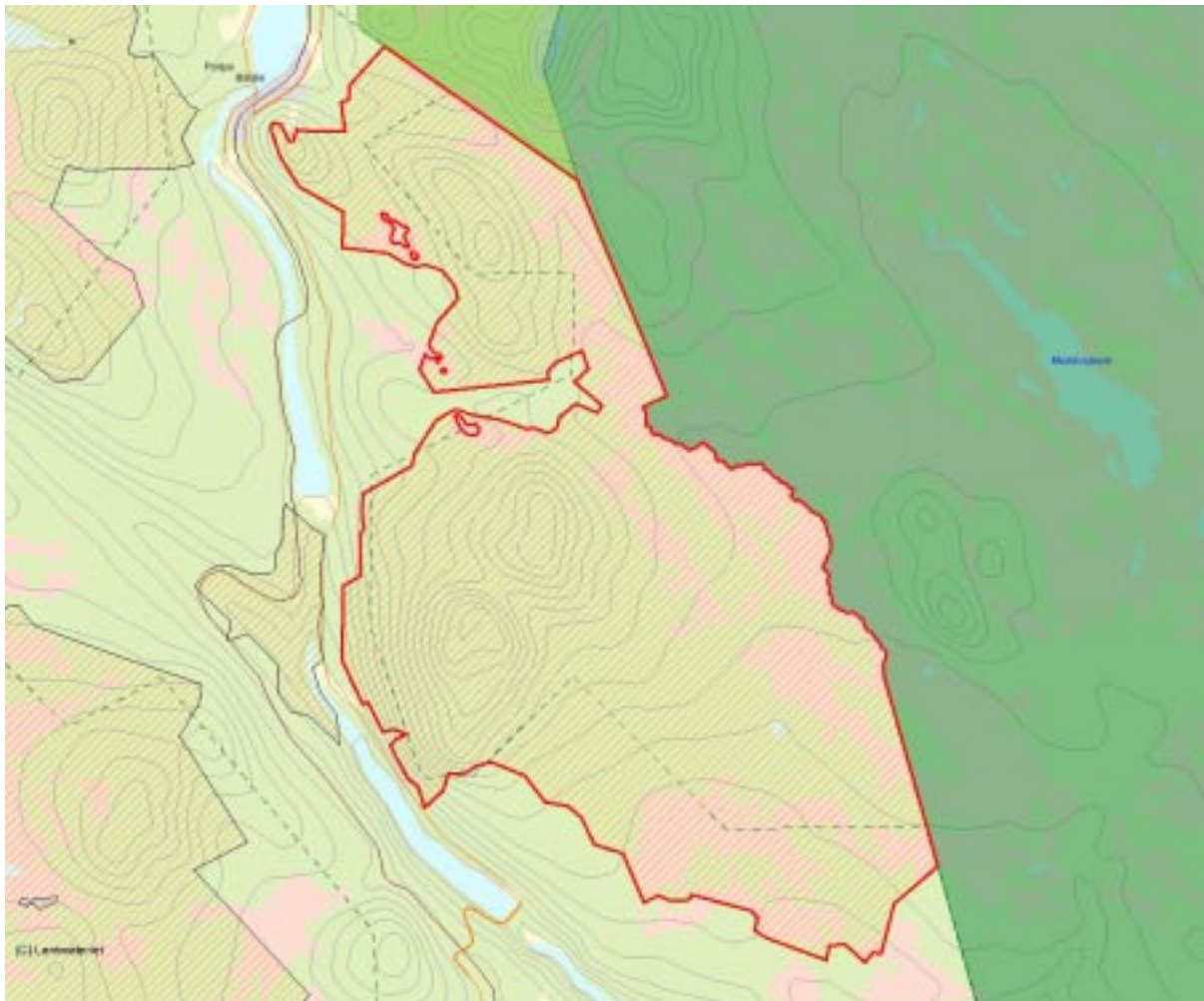


Successionsskogen på västra sidan av Ananasse. Bitvis är lövinslaget stort.

Länsstyrelsens bedömning

Ananasse är ett stort område med i huvudsak urskogsartad skog av olika typer. I området finns allt från vidsträckta myr-/skogmosaiker med gles, urskogsartad barrblandskog med stort inslag av uråldriga tallar till en större, orörd lövbränna på Ananasses topplåtå. Mycket av området är brandpräglat och utgörs av ca 130-150-årig, ofta lövrik successionsskog som till stora delar är urskogsartad. På bergens östsluttningar finns betydande arealer gammal och rikligt lavbehängd granurskog. Sammantaget har

Ananasse mycket höga naturvärden genom sin mångfald av urskogsartade barrskogsmiljöer, värdefulla våtmarker och den stora, sammanhängande arealen. Områdets bevarandevärde stärks ytterligare av att det i öster obrutet ansluter till Muddus Nationalpark och Stubba naturreservat, vilka ingår i Lapponia världsarvsområde, och med vilka Ananasse bildar ett 70 000 ha stort ur- och naturskogsområde öster om Inlandsvägen. Ananasses höga naturvärden kan inte kombineras med att skogsbruk bedrivs i området.



Skala 1:150 000

3840 Låkkejaure-Sörberget

Kommun	Jokkmokk	Totalareal	11 308 ha
Naturgeografisk region	52a	Areal land	10 823 ha
Objektskategori	U2	Areal vatten	485 ha
Markägare	Fastighetsverket	Areal produktiv skogsmark	7 656 ha
		Ovanför fjällnära gräns	3 931 ha
		Nedanför fjällnära gräns	3 725 ha
Areal värdekärna	8 356 ha	Areal skyddszon	0 ha
Areal utvecklingsmark	473 ha	Areal arronderingsmark	213 ha

Kriterier för urval

- Större naturskog
- Värdefull livsmiljö för rödlistade arter
- Hög grad av naturlighet
- Gränisar till värdefullt område utanför det statliga innehavet
- Gränisar till befintligt naturreservat

Beskrivning av området

Låkkejaure-Sörberget är ett mycket stort, sammanhängande skogsområde i omgivningarna runt byn Nautijaur ca 40 km nordväst om Jokkmokk. Området ansluter norrut längs övre kanten till det stora fjällskogsreservatet Ultevis och strax öster om objektet finns projektets största redovisade område Jelka-Rimakåbbå. Tre olika delområden kan urskiljas: Låkkejaureområdet i sydväst, området längs Nautasjåkkå och Addurbäcken samt skogs- och myrmosaiken Kipmejegge öster om Sörberget. Låkkejaure är ett tallskogsområde med mager, gammal och till stor del urskogsartad tallskog av frisk- till lavristyp. Uppskattningsvis är ca 70% av skogen urskogsartad. Även resterande delar har betydande naturvärden främst i form av stora mängder gamla tallöverståndare. Längs Låkkejåkkå finns medelålders stamtäta tallbestånd av stavakartär. Området längs Nautasjåkkå är också helt övervägande urskogsartad men här finns främst gles, gammal barrblandskog. Undantaget är i södra delen, längs Nautasjåkkå, där äldre plockhuggning och även omfattande uttag av stormfällan gjort att skogen saknar urskogsartad. I skogs-myrrmosaiken öster om Sörberget varierar påverkansgraden från orört till ordentligt påverkat av ett tämligen storskaligt uttag av stormfälld skog för ca 15 år sedan. Också här gäller dock att huvuddelen av skogen är urskogsartad. Trädslagsblandningen varierar mycket och består av ett gyttje av olika tall-, gran-

och barrblandbestånd. Överlag finns gott om till rikligt med gamla tallöverståndare i 300- till 500-års åldern. Sannantaget utgörs skogarna främst av urskogsartad tall- eller barrblandskog och där även mer påverkade delar har betydande naturvärden i form av gamla tallar och bitvis gott om död ved.

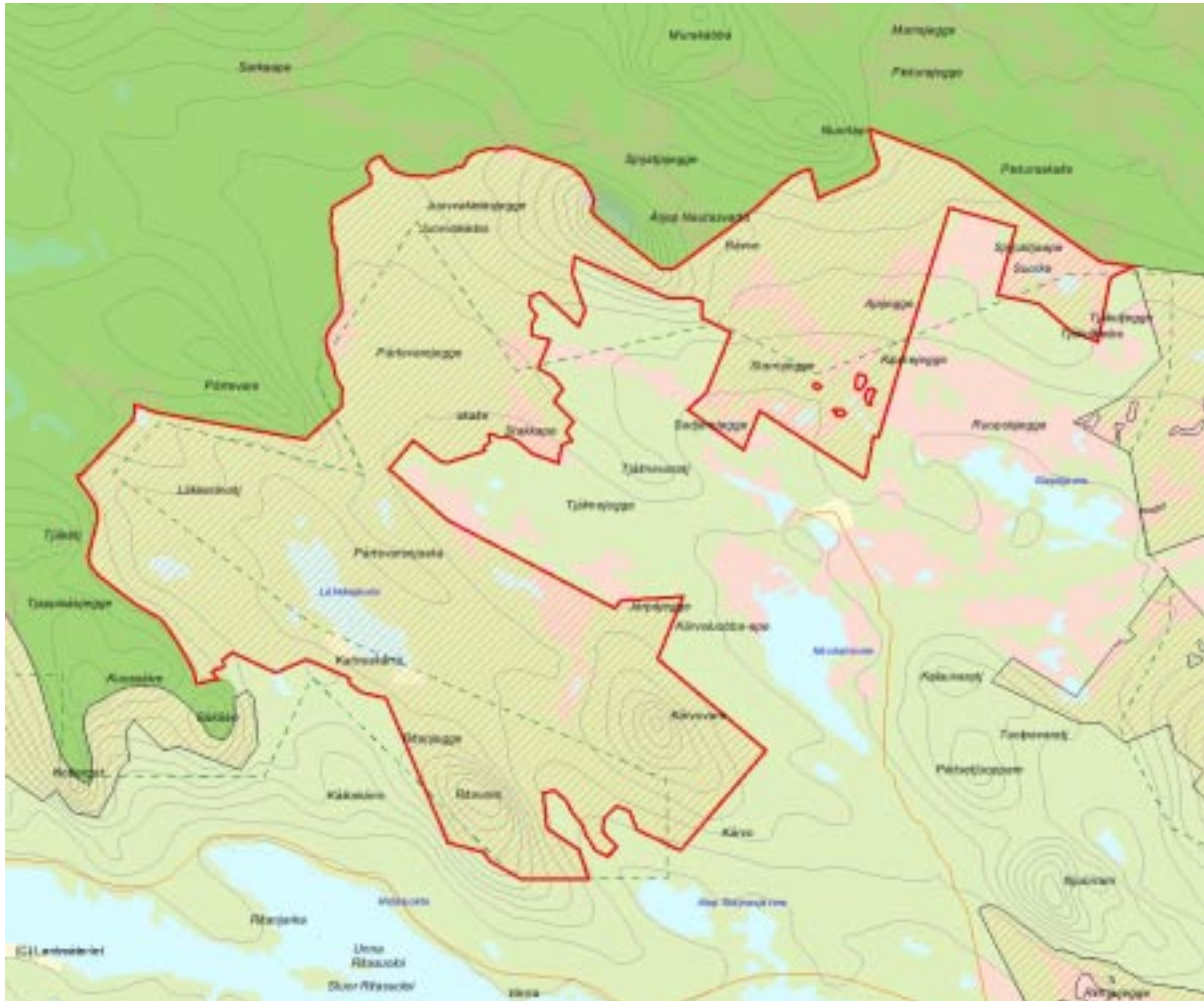


Merparten av skogen i området är urskogsartad. Gammal tallskog väster om Låkkejaure.

Länsstyrelsens bedömning

Låkkejaure-Sörberget är ett stort område med huvudsakligen urskogsartad eller nära urskogsartad skog i anslutning till reservatet Ultevis fjällurskog. Skogarna utgörs främst av urskogsartad tallskog i olika stadier av succession efter brand, från klena, stamtäta stavabestånd till glesa gammelskogsbestånd med gott om 300-500-åriga tallar. Tillgången på lågor är i regel god eller bitvis riklig. I området finns också stora arealer med flack, mosaikartad barrblandskog

som till övervägande del är urskogsartad eller nära urskogsartad med gamla tallöverståndare och gott om död ved av gran och tall. Sammantaget har Låkkejaure-Sörberget mycket höga naturvärden och ska dessutom ses i sammanhanget av att det, tillsammans med Ultevisreservatet och Jelka-Rimakåbbå, ingår i ett av vårt lands absolut största, sammanhängande urskogsområden. Områdets höga naturvärden kan inte bibehållas och utvecklas naturligt om skogsbruk bedrivs i området.



Skala 1:150 000

4735 Lattakasse

Kommun	Jokkmokk	Totalareal	3 626 ha
Naturgeografisk region	36b , 52a	Areal land	3 606 ha
Objektskategori	U2	Areal vatten	20 ha
Markägare	Fastighetsverket	Areal produktiv skogsmark	2 201 ha
		Ovanför fjällnära gräns	1 767 ha
		Nedanför fjällnära gräns	434 ha
Areal värdekärna	2 567 ha	Areal skyddszon	0 ha
Areal utvecklingsmark	466 ha	Areal arronderingsmark	168 ha

Kriterier för urval

- Större naturskog
- Värdefull livsmiljö för rödlistade arter
- Hög grad av naturlighet
- Gränisar till befintligt naturreservat

Beskrivning av området

Området består av en remsa gammal skog efter södra kanten av naturreservatet Ultevis fjällurskog. Det mesta av skogen i området är urskogsartad och varierar i trädslagssammansättning och karaktär. Längst i väster finns berget Seitevare som kläs av gles och karg urskogsartad barrblandskog som till större delen är att betrakta som icke produktiv fjällbarrskog. Råvvevaratj och Lattakasses sluttningar längre söderut är flackare och även här är urskogen mestadels lågproduktiv. Graninslaget ökar uppe i bergssluttningarna och skogen har ofta karaktären av urskogsartad, grandominerad barrblandskog med inslag av grova, gamla tallöverståndare. Längre ner söder om berget Lattakasse finns mer produktiva, urskogsartade bestånd med lövbrännekaraktär. Nästa breda parti av området ligger längre ner mot sydost, i svackan mellan Lattakasse och Koberget. Här är skogen till stor del talldominerad och i ytterkanterna av området finns ett stort hållmarksområde med urskogsartad tallskog. Även här har merparten av området höga naturvärden, bl.a. finns självgallrande och produktiv tallurskog med stavastruktur och gott om överståndare. Mellan 5 och 10% av arealen i denna del av området har påverkats av modernt skogsbruk någon gång de senaste 10 åren, främst i form av gallring. Nästa bredare parti är i den kraftigt

sluttande svackan mellan Koberget och Björkberget (Såkäive). Här skogen överlag mer påverkad av plockhuggning. I den talldominerade skogen finns ett visst gran- och lövinslag samt spridda överståndare.



Urskogsartad skog kring klippravinen Pallemruoutatj vid foten av Lattakasse.

Länsstyrelsens bedömning

Lattakasse är en lång remsa med i huvudsak urskogsartad eller nära urskogsartad skog längs kanten av det stora naturreservatet Ultevis fjällurskog. Området utgör en naturlig och sammanhängande fortsättning på bergs- och urskogslandskapet inne i reservatet. I området finns både gammal, urskogsartad eller orörd barrblandskog med rikligt av gamla, plattkroniga tallar och vridna torrfuror samt äldre successionsskogar efter skogsbränder för ca 150-200 år sedan, med varierande

trädslagssammansättning från självgallrande stavtallbestånd till lövrika blandbestånd. Sammantaget har Lattakasse höga naturvärden genom den höga andelen och urskogsartad skog, variationsrikedomen i skogsbestånden och den stora sammanhängande arealen, värden som ytterligare förstärks genom att området hör samman med urskogslandskapet i Ultevis naturreservat. Bevarandet av objektets höga naturvärden kan inte kombineras med att skogsbruk bedrivs i området.



Skala 1:150 000

3828 Rautiorova

Kommun	Övertorneå	Totalareal	1 127 ha
Naturgeografisk region	32d	Areal land	1 127 ha
Objektskategori	U1	Areal vatten	0 ha
Markägare	Sveaskog	Areal produktiv skogsmark	863 ha
		Ovanför fjällnära gräns	0 ha
		Nedanför fjällnära gräns	863 ha
Areal värdekärna	586 ha	Areal skyddszon	0 ha
Areal utvecklingsmark	137 ha	Areal arronderingsmark	140 ha

Kriterier för urval

- Större naturskog
- Värdefull livsmiljö för rödlistade arter
- Hög grad av naturlighet
- Berör befintligt Natura 2000-objekt

Beskrivning av området

Rautiorova är ett större och tämligen flikigt område beläget 15 km öster om Korpilombolo i Pajala kommun. Området karaktäriseras av gammal granskog på små bergsknabbar med mellanliggande myrmosaikmiljöer. De små bergkullarnas övre delar ligger kring 320 m ö h. Den gamla granskogen är mestadels urskogsartad och har ett allmänt inslag av vårtbjörk och sälg. Det är gott om urskogsstrukturer i skogarna såsom gamla träd, död ved av flertalet olika trädslag samt inslag av stående döda och döende träd. Även flera andra biotyper förekommer inom det avgränsade området, som barrblandskog, källmiljöer, lågproduktiv höjdlägesgranskog samt en mindre lövbränna. Generellt för områdets värdefulla delar är att påverkan av skogsbruk mycket låg. Sammantaget utgör Rautiorova ett stort skogsområde med tydliga urskogsartade drag.



Gammal granskog med urskogskaraktär finns i hela Rautiorova.

3896 Njannja

Kommun	Jokkmokk	Totalareal	11 464 ha
Naturgeografisk region	36b	Areal land	11 079 ha
Objektskategori	U2	Areal vatten	384 ha
Markägare	Fastighetsverket	Areal produktiv skogsmark	6 110 ha
		Ovanför fjällnära gräns	4 872 ha
		Nedanför fjällnära gräns	1 238 ha
Areal värdekärna	7 522 ha	Areal skyddszon	0 ha
Areal utvecklingsmark	1 089 ha	Areal arronderingsmark	372 ha

Kriterier för urval

- Större naturskog
- Värdefull livsmiljö för rödlistade arter
- Särskild betydelse för friluftsliv
- Hög grad av naturlighet
- Gränisar till värdefullt område utanför det statliga innehavet
- Gränisar till befintligt naturreservat

Beskrivning av området

Njannja är ett långt stråk med i huvudsak urskogsartad skog längs med kanten av reservatet Kvikkjokk-Kabla Fjällurskog. Området är mellan 500 m och 7 km brett och sträcker sig från Kvikkjokk till Tjåmotis, runt och förbi Seitevaredammen. Skogen varierar mycket inom området, som är nästan 5 mil långt och som i höjddled spänner över 700 höjdmeter, från sjön Saggat (302 m ö h) till toppen av lågfjället Njannja på (1 064 m ö h). I höjdlägena där det främst växer gran eller grandominerad barrblandskog, är skogen nästan uteslutande orörd eller urskogsartad och oftast i sen succession efter brand. På lägre nivåer dominerar tallskog. Mycket av skogen i nederkanterna av området utgörs av ca 150-200-åriga gran- eller tallskogssuccessioner efter brand. Dessa är till stor del orörda eller urskogsartade, men fläckvis finns skog som plockhuggits mer omfattande. Det är dock en förhållandevis liten andel av skogen i området som inte håller höga naturvärden. Njannja utgör fortsättningen av det obrutna skogs- och lågfjällsområdet Kabla. Skogen i det befintliga reservatet består framförallt av fjällbjörkskog och den översta granskogen mot fjället och ligger helt och hållet ovanför föryngringsgränsen. Också merparten av Njannja ligger ovan föryngringsgränsen, men en stor del av skogen i området ligger på lägre höjd och är mer produktiv. På grund av detta är andelen tallskog betydligt högre i Njannja vad som gäller för reservatet.

Några hyggen återfinns i områdets västra del, mellan Årrenjarka och Kvikkjokk. Dessa fläckar utgör en mycket liten del av området och då Kvikkjokksområdet är ett turism- och friluftsområde av stort värde, även på riksnivå, är förutom de biologiska värdena också landskapsbilden en viktig aspekt för områdets höga naturvärde.



Vy västerut över de stora, obrutna skogarna söder om lågfjället Njannja.

Länsstyrelsens bedömning

Njannja är ett mycket stort, sammanhängande ur- och naturskogsområde i anslutning till Kvikkjokk-Kabla naturreservat. Området domineras av stora, sammanhängande arealer gammal naturskog av fjällskogskaraktär, som i mycket hög utsträckning är urskogsartad eller t.o.m. helt opåverkad av skogsbruk. Inom området finns en stor variation av urskogsartade skogar såsom orörda successionsskogar efter brand och gammal granurskog i höjdlägena på bergen. Njannja har mycket höga naturvärden

genom de stora, sammanhängande ur- och naturskogsarealerna och skogarnas variationsrikedom. Området har också ett mycket högt landskapsvärde genom sin storlek och obrutna anslutning till Kvikkjokk-Kablareservatet. Kvikkjokksområdet är ett riksintressant område för naturvård, turism och friluftsliv och är samtidigt ett strategiskt och mycket viktigt område för rennäringen. Njannjas mycket höga natur- och landskapsvärden kan inte bevaras om skogsbruk bedrivs i området.



Skala 1:250 000

2896 Linavare-Råneträsket

Kommun	Gällivare	Totalareal	7 637 ha
Naturgeografisk region	32d , 52a	Areal land	7 478 ha
Objektskategori	U2	Areal vatten	159 ha
Markägare	Fastighetsverket	Areal produktiv skogsmark	2 931 ha
	SCA	Ovanför fjällnära gräns	2 705 ha
	Sveaskog	Nedanför fjällnära gräns	226 ha
Areal värdekärna	2 661 ha	Areal skyddszon	0 ha
Areal utvecklingsmark	1 853 ha	Areal arronderingsmark	4 ha

Kriterier för urval

- Sammansatta ekosystem
- Värdefull livsmiljö för rödlistade arter
- Hög grad av naturlighet
- Berör befintligt Natura 2000-objekt
- Gränisar till värdefullt område utanför det statliga innehavet

Beskrivning av området

Linavare-Råneträskområdet ligger i södra delen av Gällivare kommun och bildar ett ca 18 km långt och närapå obrutet förstärkningsområde längs östra kanten av Muddus nationalpark. Området utgörs av en vidsträckt myr-/skogmosaik. I norr och nordost finns en flack bergsrygg med flera mindre bergkullar. Längst i söder ingår urskogsberget Linavare. Landskapet bryts bara av två vägdragningar, en som skär in norr om Linavare, där det också finns flera kalhyggen, och en som går upp på Kuobmurova, men där har ingen avverkning gjorts. Skogarna i området utgörs övervägande av olikåldrig barrblandskog, oftast med ett stort inslag av senvuxen glasbjörk med flerstammig bukettform. Vegetationstypen är nästan uteslutande av frisk blåbärstyp, med kråkbärsinslag. Undantagen är mindre sumpskogsstråk längs bäckar och i svackor, samt smärre fläckar med torrare mark. På bergen i norr är skogen starkt påverkad av dimensionsavverkningar, ca 60-100 år sedan och har karaktären av sk restskog, där merparten av de grova tallarna huggits ut och den glesa skogen sedan lämnats att självläka. I den plockhuggna skogen är andelen björk och yngre, ca 50-100-åriga träd hög. Skogen har många strukturer, element gemensamt med naturliga skogar. Blandbestånd dominerar där spridda förekomster av grov, död ved och gamla barrträd ger möjligheter för många rödlistade arter, i glesare populationer. Insprängt finns också mindre urskogsartade fläckar. Trots de stora och blöta myrmarkerna är myrholmarna täckta av medelålders successionsskog efter en större skogsbrand. Skogen är

övervägande orörd eller svagt påverkad och består av lövrik blandskog med spridda gran- och tallöverståndare. På en myrholme i södra delen av Kuobmunape daterades den senaste branden till 1858. Linavare har brunnit för uppskattningsvis ca 150-200 år sedan och skogen är till stora delar helt opåverkad av skogsbruk. Det stora orörda myrkomplexet Kuosatjape, har mycket höga naturvärden enligt Länsstyrelsens våtmarksinventering, delas med nationalparken.

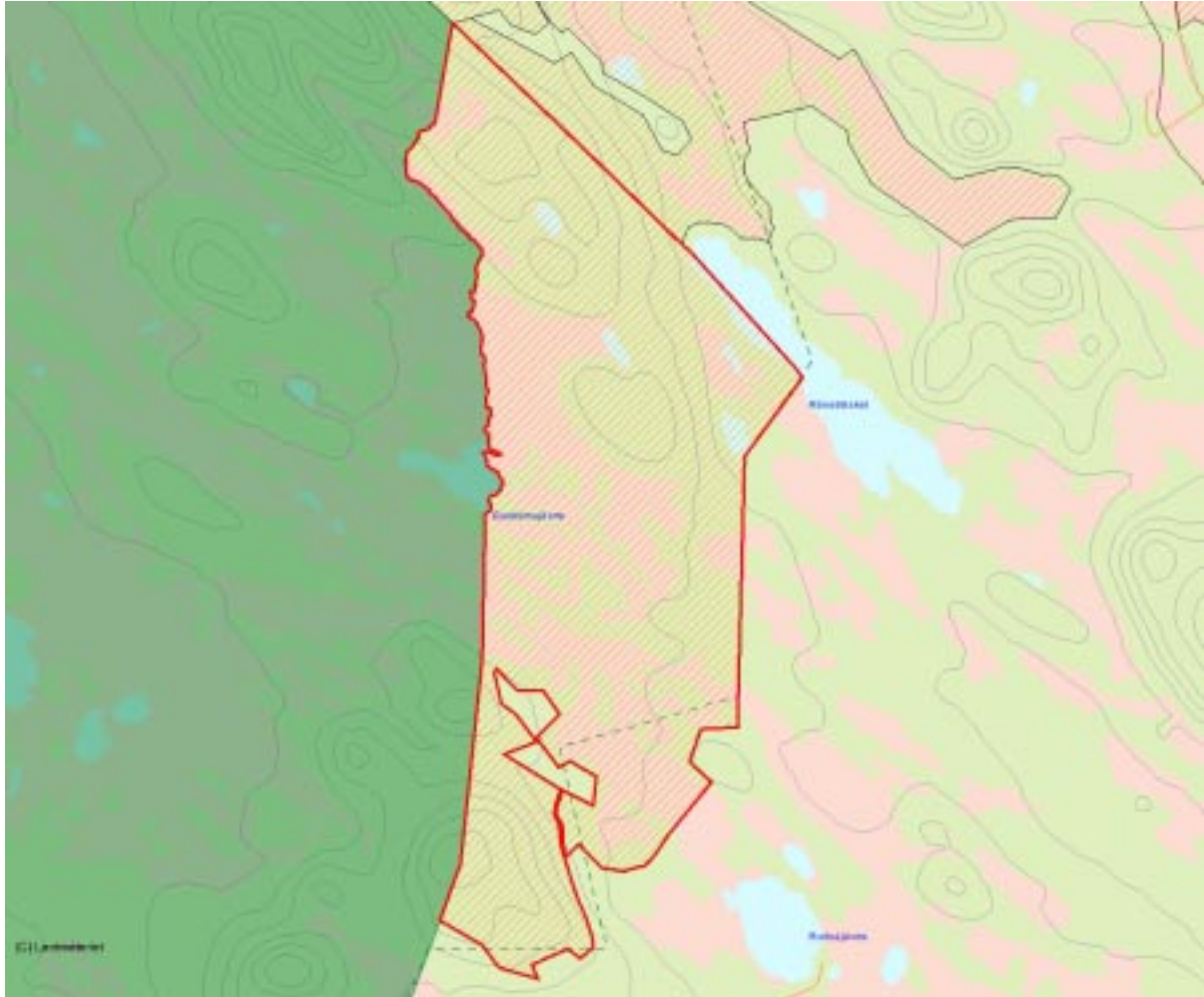


Vy över Kiltajaure mot sydost, Råneträsket syns i bakgrunden.

Länsstyrelsens bedömning

Linavare-Rånträsket är ett till stora delar intakt naturlandskap längs östra kanten av Muddus nationalpark och en förlängning av det obrutna myr- och skogslandskapet i nationalparken, vilket fortsätter fram till Råneälven och dess källsjö Rånträsket. Huvuddelen av skogen i objektet är urskogsartad och utgörs till stora delar av orörd, lövrik blandskog uppkommen efter en stor skogsbrand under 1850-talet. Bitvis finns också riktiga gammelskogsbestånd med grandominerad, rikt lavbehängd urskog

som undgått den senaste branden. I objektet finns också betydande arealer s.k. restskog som utgörs av gles, olikåldrig blandskog med stort björkinslag. Det stora myrkomplexet Kuosatjape (Kuobmunape/Padje-Saggaape) i områdets centrala delar delas med nationalparken och har fått högsta värdeklass i länsstyrelsens våtmarksinventering, VMI. Linavare-Rånträsket har sammantaget höga natur- och landskapsvärden som om de ska bevaras inte går att kombinera med att skogsbruk bedrivs i området.



Skala 1:150 000

2963 Ahmarova

Kommun	Övertorneå	Totalareal	761 ha
Naturgeografisk region	32d	Areal land	724 ha
Objektskategori	Lb	Areal vatten	37 ha
Markägare	Sveaskog	Areal produktiv skogsmark	560 ha
		Ovanför fjällnära gräns	0 ha
		Nedanför fjällnära gräns	560 ha
Areal värdekärna	483 ha	Areal skyddszon	0 ha
Areal utvecklingsmark	53 ha	Areal arronderingsmark	24 ha

Kriterier för urval

- Större naturskog
- Värdefull livsmiljö för rödlistade arter
- Hög grad av naturlighet
- Berör befintligt Natura 2000-objekt

Beskrivning av området

Ahmarova är beläget 30 km nordväst om Svanstein. Området karaktäriseras av lövrika orörda brännmiljöer, stamtätt och delvis självgallrande. Av barrträden dominerar tall, men även en hel del gran förekommer vilket ger delar karaktär av barrblandskog. Av lövträden dominerar aspen och rikedomerna på asp i olika diametrar präglar området. Utöver asp så förekommer även allmänt med sälg och vårtbjörk. Området är tydligt brandpräglat och spår av brand har noterats i de flesta delarna, både som brandljud i träd och som brandsotade stubbar. I de talldominerade delarna är skogen skiktad och med en del gamla överståndare av utpräglad karaktär, och död ved återfinns främst som stående döda eller döende träd. I ett parti i östra delen står gammal urskogsartad tallskog i senvuxen hållmarksmiljö. Nedanför denna upptas hela den östra slänten av brandpräglad lövrik barrblandskog. Denna biotop återfinns även väster om sjön. I södra delen finns stamtät granskog med gott om löv och delar av denna är av fuktig karaktär. I östra kanten finns smala remsor av skog i myrmosaikmiljö. Större delen av Ahmarova består av urskogsartade miljöer med låg påverkansgrad och höga naturvärden. Det omgivande landskapet är hårt präglat av skogsbruk,

nya förnygringsytor finns intill området och man har tvyärr dragit in en ny skogsbilväg i områdets centrala del.

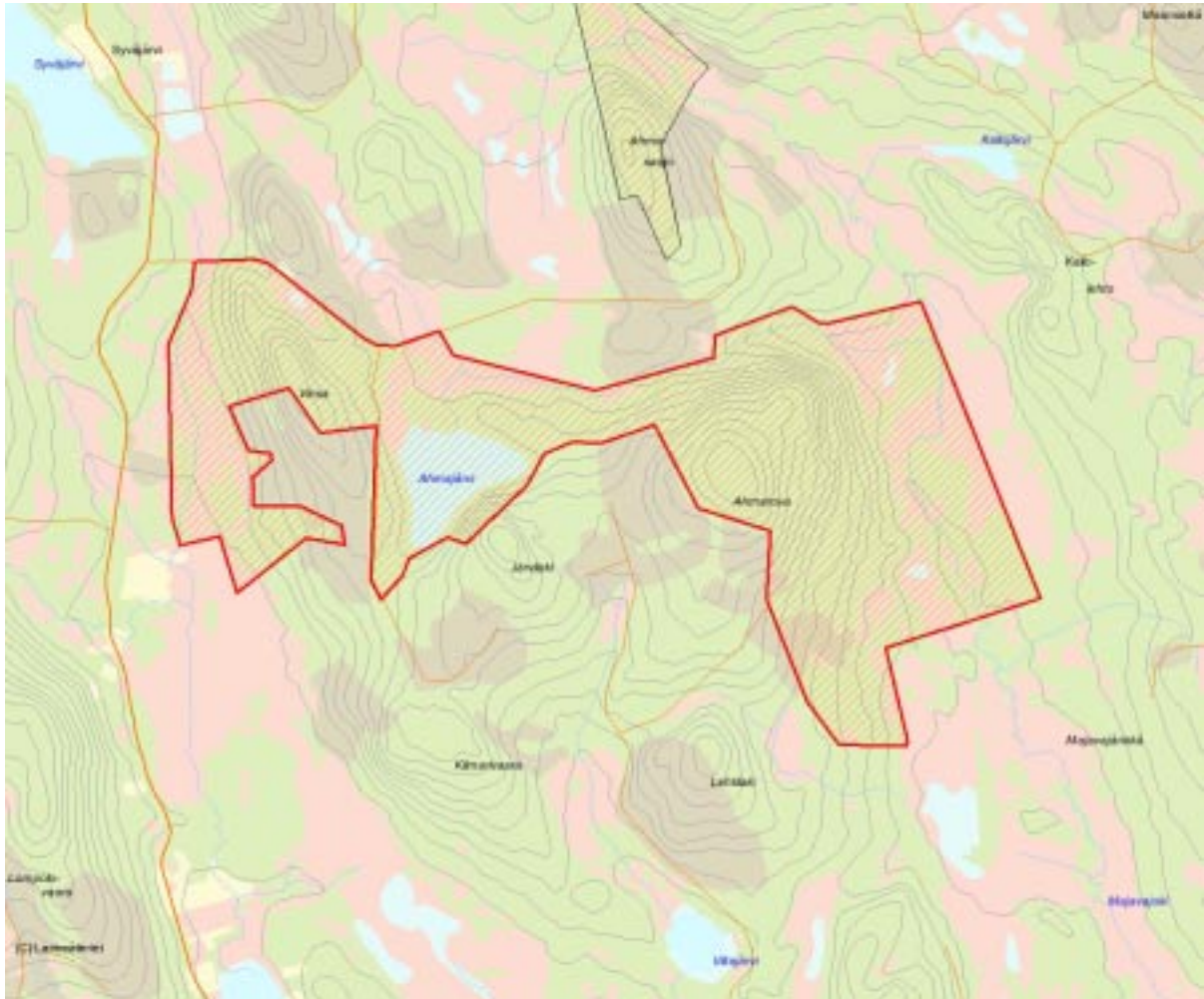


Ahmarova karaktäriseras av lövrika brännmiljöer.

Länsstyrelsens bedömning

Ahmarova har med sina urskogsartade, lövrika och brandpräglade skogar mycket höga naturvärden. Området är tydligt brandpräglat med spår av brand, både som brandljud i träd och som brandsotade stubbar. De lövrika orörda brännmiljöerna är stamtäta och delvis självgallrande. Asp i olika diametrar präglar området. De talldominerande delarna är flerskiktad med gamla

överståndare och död ved i form av stående döda och döende träd. Även urskogsartad senvuxen tallskog i hållmarksmiljö förekommer. Områdets storlek och låga påverkansgrad av tidigare skogsbruk bidrar till att ytterligare öka naturvärdena som, om de ska bevaras och utvecklas genom naturlig succession, inte kan kombineras med att skogsbruk bedrivs i området.



Skala 1:50 000

3754 Jelka-Rimakåbbå

Kommun	Jokkmokk	Totalareal	36 955 ha
Naturgeografisk region	32c , 52a	Areal land	36 466 ha
Objektskategori	U2	Areal vatten	489 ha
Markägare	Sveaskog	Areal produktiv skogsmark	24 771 ha
	Fastighetsverket	Ovanför fjällnära gräns	21 262 ha
		Nedanför fjällnära gräns	3 509 ha
Areal värdekärna	24 872 ha	Areal skyddszon	0 ha
Areal utvecklingsmark	2 631 ha	Areal arronderingsmark	817 ha

Kriterier för urval

- Större naturskog
- Värdefull livsmiljö för rödlistade arter
- Hög grad av naturlighet
- Berör föreslaget Natura 2000-objekt
- Gränisar till värdefullt område utanför det statliga innehavet
- Gränisar till befintligt naturreservat

Beskrivning av området

Jelka-Rimakåbbå är ett mycket stort urskogsområde och det största av samtliga områden som redovisas i föreliggande rapport. Området ligger strax väster om Porjus i Jokkmokks kommun och ansluter till det stora naturreservatet Ultevis fjällurskog. På så sätt utgör Jelkaområdet, tillsammans med de två andra redovisade områdena Seitevare-Koberget samt Låkkejaure-Sörberget, den yttre kanten av ett av landets största sammanhängande urskogsområden, vilket totalt omfattar ca 1 500 km². En stor del av skogen, framförallt inom det befintliga reservatet, utgörs dock improduktiv fjällbarrskog. Skogen i Jelka-Rimakåbbå är till helt övervägande del urskogsartad och i stor utsträckning rör det sig om helt orörda urskogar. Bergen inne i centrala delen, såsom Utsa och Stuor Tapmuk samt Åkåsu och Rimakåbbå är granskogsklädda, liksom merparten av områdets norra del fram till ca 5 km före Ålloluokta, där skogen övergår först i barrblandskog för att på de två bergen Kartevare och Ållovarare övergå i nästan ren tallskog. På berget Latnjåive i södra kanten av området finns en stor, ca 160-170 år gammal bränna som täcker hela berget. Hela södra delen av området utgörs av ca 150-åriga successionsskogar varför man kan misstänka att skogen på såväl Tuorponåive i väster samt Stuor Samonåives södra del, öster om Latnjåive, också har

vuxit upp efter samma brand. Här är skogen istället talldominerad och på Tuorponåive helt opåverkad av skogsbruk. Längs Jelkabäcken, i nordöstra delen av området, finns Sveriges troligen största förekomst av ringlav.

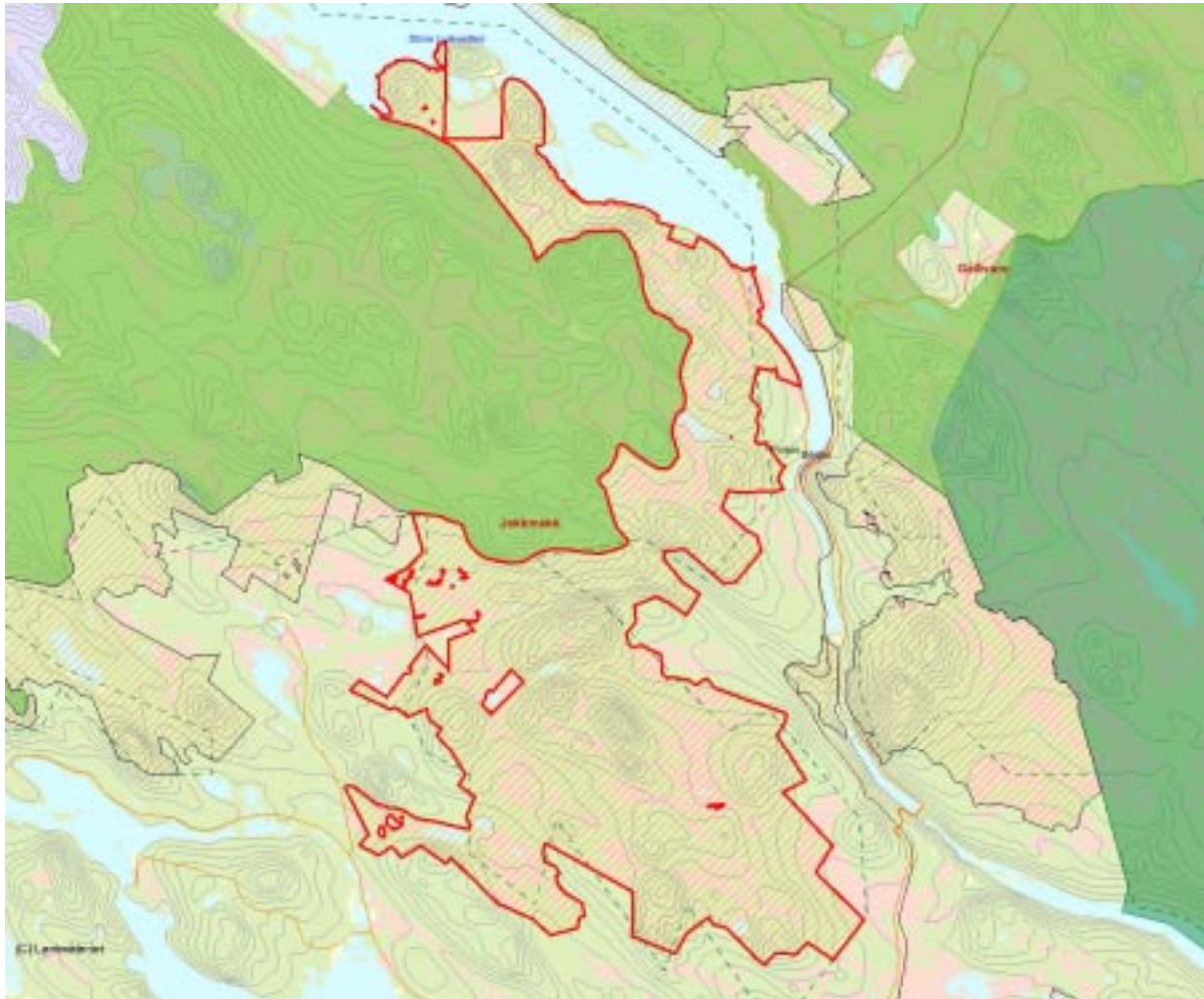


Kartevarjåkkås dalgång mot väster och berget Åkåsu.

Länsstyrelsens bedömning

Jelka-Rimakåbbå är ett mycket stort, sammanhängande skogslandskap med övervägande urskogsartade skogar. Det är det största urskogsområdet i landet som saknar formellt skydd, och har varit uppmärksammat av den ideella naturvården sedan mer än 15 år. Exempel på värdefulla skogstyper i Jelka-Rimakåbbå är orörda eller svagt påverkade successionsskogar efter brand med karaktär av allt från lövrika blandbestånd med gott om asp och sälg, till stamtäta tallbestånd av stavakartär samt gammal

granurskog eller urskogsartad barrblandskog med gott om grova, plattkroniga gammeltallar. De större våtmarkskomplexen i området har fått högsta värdeklass i länsstyrelsens våtmarksinventering. Ett stort antal rödlistade, skogslevande arter har noterats i området, av främst ideella inventerare. Sammantaget har Jelka-Rimakåbbå mycket höga naturvärden, och har även höga landskapsvärden genom sin sammanhängande storlek och anslutning till det naturreservatet Ultevis fjällurskog.



Skala 1:350 000

3946 Vittamaa

Kommun	Övertorneå	Totalareal	231 ha
Naturgeografisk region	32d	Areal land	231 ha
Objektskategori	U1	Areal vatten	0 ha
Markägare	Sveaskog	Areal produktiv skogsmark	154 ha
		Ovanför fjällnära gräns	0 ha
		Nedanför fjällnära gräns	154 ha
Areal värdekärna	154 ha	Areal skyddszon	0 ha
Areal utvecklingsmark	0 ha	Areal arronderingsmark	0 ha

Kriterier för urval

- Större naturskog
- Värdefull livsmiljö för rödlistade arter
- Hög grad av naturlighet
- Berör befintligt Natura 2000-objekt

Beskrivning av området

Vittamaa är beläget 15 kilometer öster om Korpilombolo i Övertorneå kommun. Området utgörs av mycket fin granurskog i sent successionsstadium med gott om strukturer och arter som är knutna till urskogsmiljöer. Det är gott om död ved av främst gran och björk, och flertalet hotade vedsvampar har påträffats i området. I den östra delen är lövinslaget stort och här uppträder även ett dråg med kalkkälla och rörligt markvatten som skapar en produktiv miljö. I denna delen ökar tallinslaget och flertalet gamla tallöverståndare återfinns i slänten. Här är även inslaget av asp påtagligt. Flera myrstråk korsar området och i dessa finns skogsbeklädda småholmar och bäckar som skapar en varierad skogs- och myrmosaikmiljö. Våtmarken innehar mycket höga naturvärden enligt länsstyrelsens våtmarksinventering.

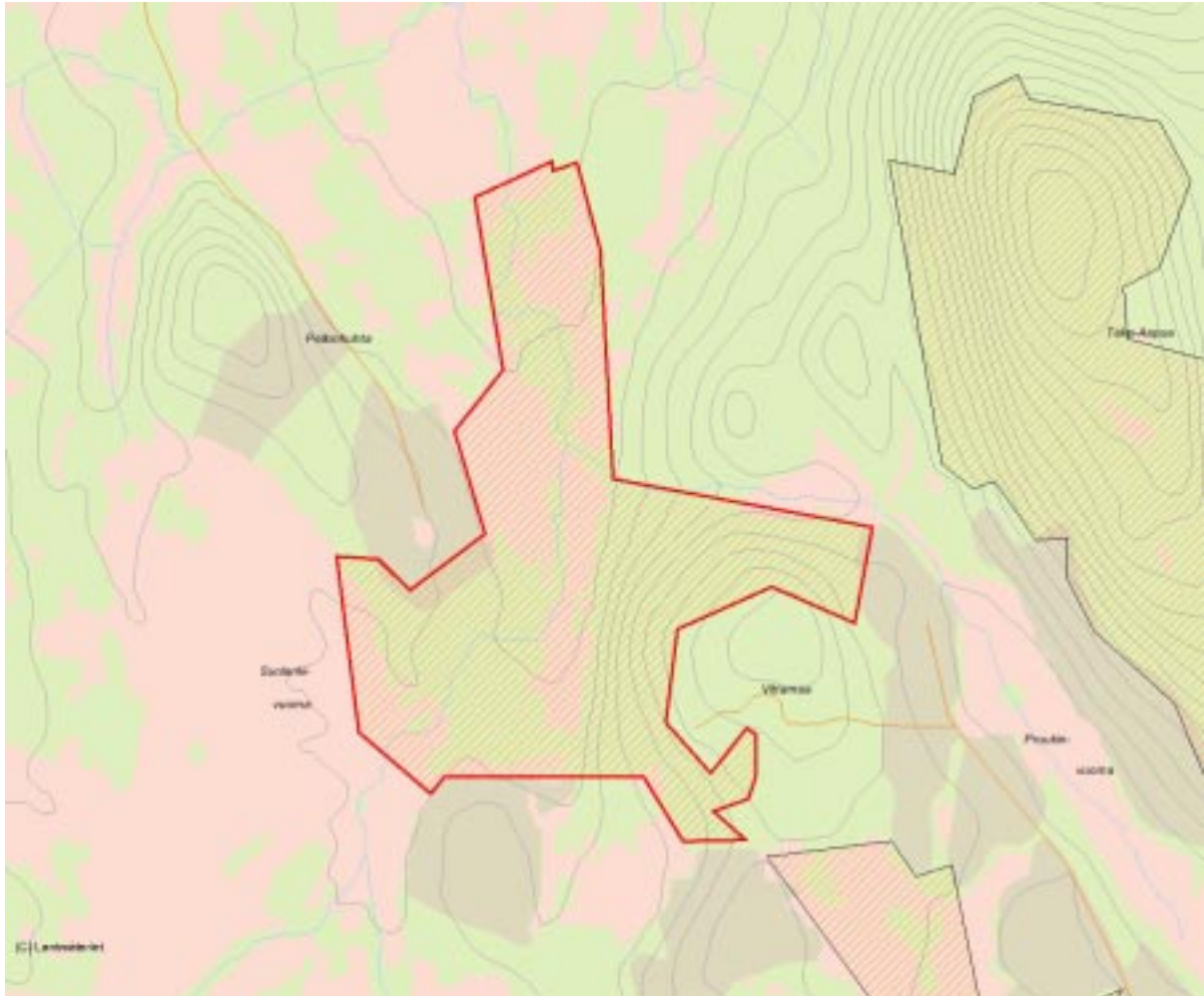


Granurskog i sent successionsstadium.

Länsstyrelsens bedömning

Skogen i Vittamaa är en granurskog i sent successionsstadium, med urskogens alla kvalitéer. Den gamla skogen innehåller mycket död ved, flerhundraåriga tallöverståndare samt ett flertal rödlistade vedsvampar. Inom området finns en myr som i länsstyrelsens våtmarksinventering

bedömts ha mycket höga naturvärden, vilket ytterligare höjer värdet av området. Området har som helhet höga naturvärden som, om de ska bevaras och utvecklas genom naturlig succession, inte kan kombineras med att skogsbruk bedrivs i området.



Skala 1:30 000

2989 Taka-Aapua

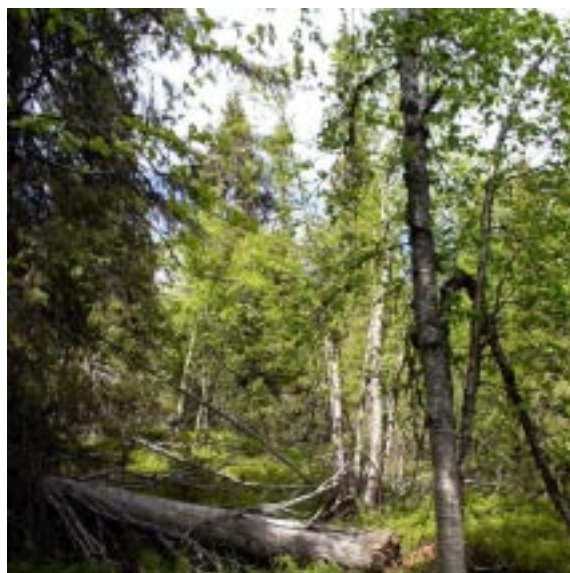
Kommun	Övertorneå	Totalareal	241 ha
Naturgeografisk region	32d	Areal land	241 ha
Objektskategori	U1	Areal vatten	0 ha
Markägare	Sveaskog	Areal produktiv skogsmark	173 ha
		Ovanför fjällnära gräns	0 ha
		Nedanför fjällnära gräns	173 ha
Areal värdekärna	232 ha	Areal skyddszon	0 ha
Areal utvecklingsmark	8 ha	Areal arronderingsmark	0 ha

Kriterier för urval

- Större naturskog
- Värdefull livsmiljö för rödlistade arter
- Hög grad av naturlighet

Beskrivning av området

Taka-Aapua är ett berg beläget 30 km väster om Pello. Objektet är till största delen urskogsartat, och av skiftande barrskogskaraktär. Den äldre brandpräglade barrskogen med få spår av skogsbruk dominerar och vanligen återfinns ett allmänt lövinslag. I södra delen finns ett mindre parti bestående av lövrik, brandpräglad barrblandskog. De delar som är brandpräglade har en dominerande beståndsålder på ca 130 år, således är förekomsten av död ved låg i dessa delar. Den västra slänten är delvis stenig/blockig med insprängda hållmarker, med tall som det dominerande trädslaget. Gran förekommer som insprängda drag eller klungor. På toppen av berget växer gles granskog där träden är vidväxande och inslaget av björk som växer i bukett är påtagligt. Denna del är belägen på 400 m ö h och mer, och toppbrutna granar är vanligt. Den östra slänten är av mer refugial karaktär och här ökar inslaget av gamla träd, grövre gran samt död ved i form av rötbrutna lågor.

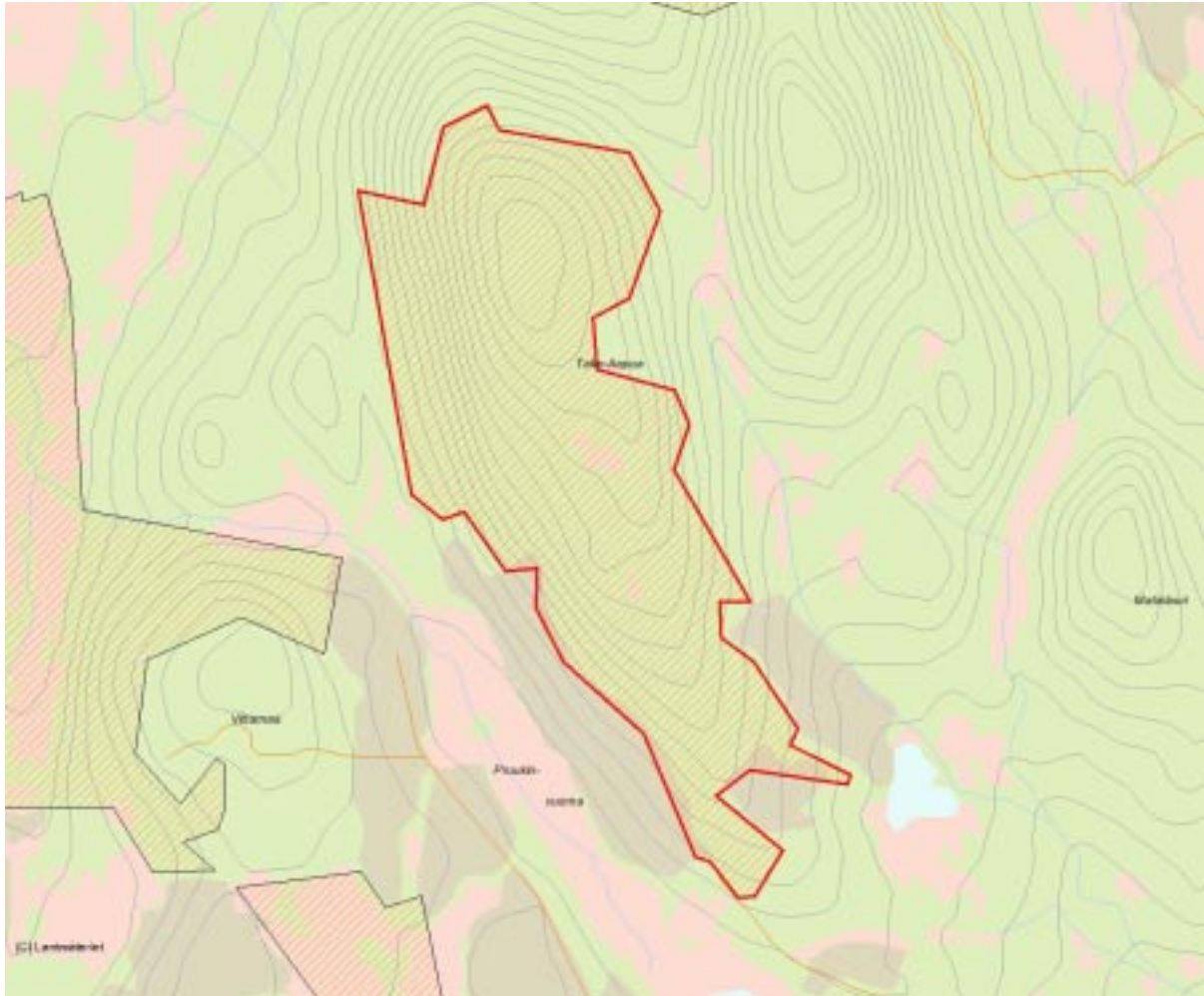


På södra delen av berget växer lövrik brandpräglad barrblandskog.

Länsstyrelsens bedömning

Taka-Aapua är ett område med höga naturvärden som till stor del utgörs av urskogsartade brandpräglade barrblandskogar med delvis hög lövrikedom. Området har förutom denna dominerande typ av skog även gles höjdlägesgranskog med bukettbjörk och topp brutna granar samt mer produktiv

skog av mer refugial karaktär med större inslag av gamla träd och död ved. Området är således variationsrikt och har en låg grad av påverkan. Taka-Aapuas höga naturvärden kan inte bevaras och utvecklas genom naturlig succession om att skogsbruk bedrivs i området.



Skala 1:30 000

2964 Ahmasaajo

Kommun	Övertorneå	Totalareal	93 ha
Naturgeografisk region	32d	Areal land	93 ha
Objektskategori	Lb	Areal vatten	0 ha
Markägare	Sveaskog	Areal produktiv skogsmark	75 ha
		Ovanför fjällnära gräns	0 ha
		Nedanför fjällnära gräns	75 ha
Areal värdekärna	75 ha	Areal skyddszon	0 ha
Areal utvecklingsmark	0 ha	Areal arronderingsmark	0 ha

Kriterier för urval

- Större naturskog
- Värdefull livsmiljö för rödlistade arter
- Hög grad av naturlighet
- Berör befintligt Natura 2000-objekt

Beskrivning av området

Ahmasaajo är beläget 30 km nord-nordväst om Svanstein. Värdekärnan utgörs främst av ett 150-årigt lövrikt tallbestånd/tall-granbestånd av lövbrännekaraktär i produktiv miljö. Det är främst aspinslaget som är utmärkande för denna del, och återfinns både spritt i objektet samt i mindre helt aspdominerade partier. Tallöverståndare och träd med brandljud återfinns allmänt. Låg frekvens av död ved (enstaka granlågor i sluttningen), troligtvis på grund av att denna inte hunnit återbildats sen senaste branden. I den grandominerade myrmosaikmiljön antar skogen karaktär av senvuxen granskog i sent successionsstadium, och här återfinns de flesta av den gamla granskogens strukturer som gott om gamla hänglavsbeklädda träd och rikligt med rötbrutna lågor. En mindre bäck korsar myren och partier av sumpskogskaraktär. Öster om myren återfinns en gammal granskogsrest i mestadels produktiv miljö med grövre död granved spritt. Här har man längre tillbaka i tiden tagit ut en del av de grövre träden.



Lövrikt barrblandskog med karaktär av bränna.

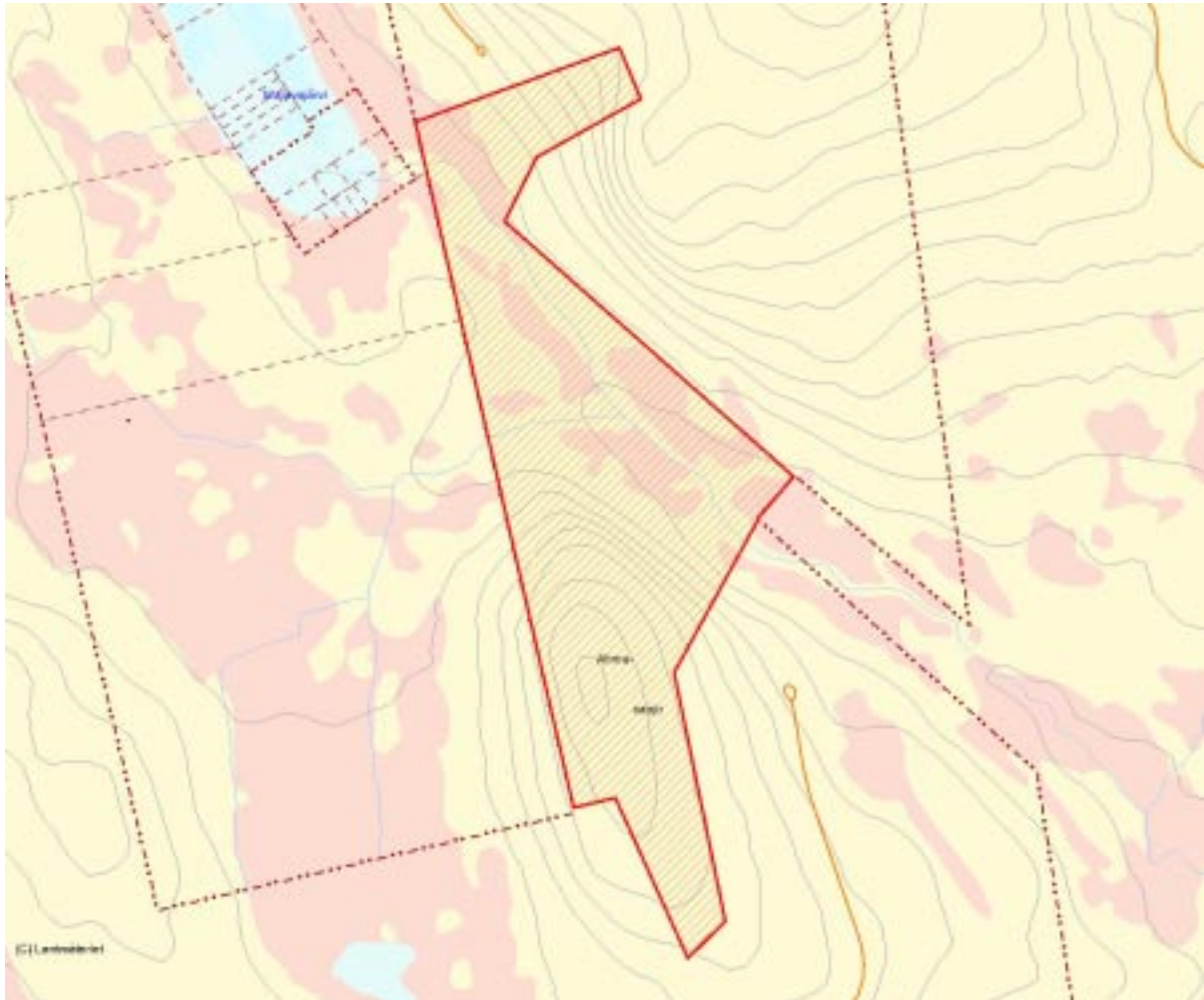
Länsstyrelsens bedömning

Ahmasaajo har höga naturvärden och utgörs främst av brandpräglad lövrik tall- och barrblandskog.

Tallöverståndare och träd med brandljud förekommer allmänt. I myrmosaiken har skogen karaktär av senvuxen granskog i sent successionsstadium med hänglavsbeklädda träd och rötbrutna lågor. Områdets urskogsartade struktur och orördhet

är mycket värdefull för den biologiska mångfalden och är beläget i ett område som är kraftigt påverkat av skogsbruk och där andelen skyddad natur är låg.

Området har som helhet höga naturvärden som, om de ska bevaras och utvecklas genom naturlig succession, inte kan kombineras med att skogsbruk bedrivs i området.



Skala 1:20 000

3730 Etu-Aapua

Kommun	Övertorneå	Totalareal	118 ha
Naturgeografisk region	32d	Areal land	118 ha
Objektskategori	U1	Areal vatten	0 ha
Markägare	Sveaskog	Areal produktiv skogsmark	83 ha
		Ovanför fjällnära gräns	0 ha
		Nedanför fjällnära gräns	83 ha
Areal värdekärna	82 ha	Areal skyddszon	0 ha
Areal utvecklingsmark	22 ha	Areal arronderingsmark	0 ha

Kriterier för urval

- Större naturskog
- Värdefull livsmiljö för rödlistade arter
- Hög grad av naturlighet

Beskrivning av området

Etu-Aapua är ett lövrikt naturskogområde ca 4 km sydväst om byn Aapua i nordvästra delen av Övertorneå kommun. Området karaktäriseras av lövrik granskog som vuxit upp efter en brand 1888. Området är förhållandevis produktivt och skogen är relativt högvuxen och välsluten. Vegetationstypen varierar mellan lågörtstyp och frisk blåbärstyp. Tillgången på grova sälgar och aspar är god till riklig i de produktiva lövbrännemiljöerna i området. Påverkan från skogsbruk inskränker sig till äldre tiders plockhuggningar och merparten av skogen är urskogsartad eller nära urskogsartad. De centrala delarna av området är till synes helt orörda och består av en mycket fin, örtrik och högproduktiv lövbränna med hög andel björk och asp samt bitvis rikligt med grova, gamla sälgar och lågor av säl. Dofttunga påträffas spritt i området på gamla sälgar. Beståndet har just börjat självgallra och det finns spridda, grova och spridda högvuxna tallöverståndare med brandljud. I norra delen av området finns insprängda hållmarker med äldre hållmarkstallskog som omges av blockrika lövbrännebestånd med främst vårtbjörk och tall men även en hel del asp. I området ingår också en mindre del värdefull utvecklingsmark som består av ca 50-årig lövungskog med självföryngrad björk

och asp efter en gammal avverkning långt tillbaka. I området finns också mindre partier med lövrik gransumpskog som är urskogsartad eller nära urskogsartad.

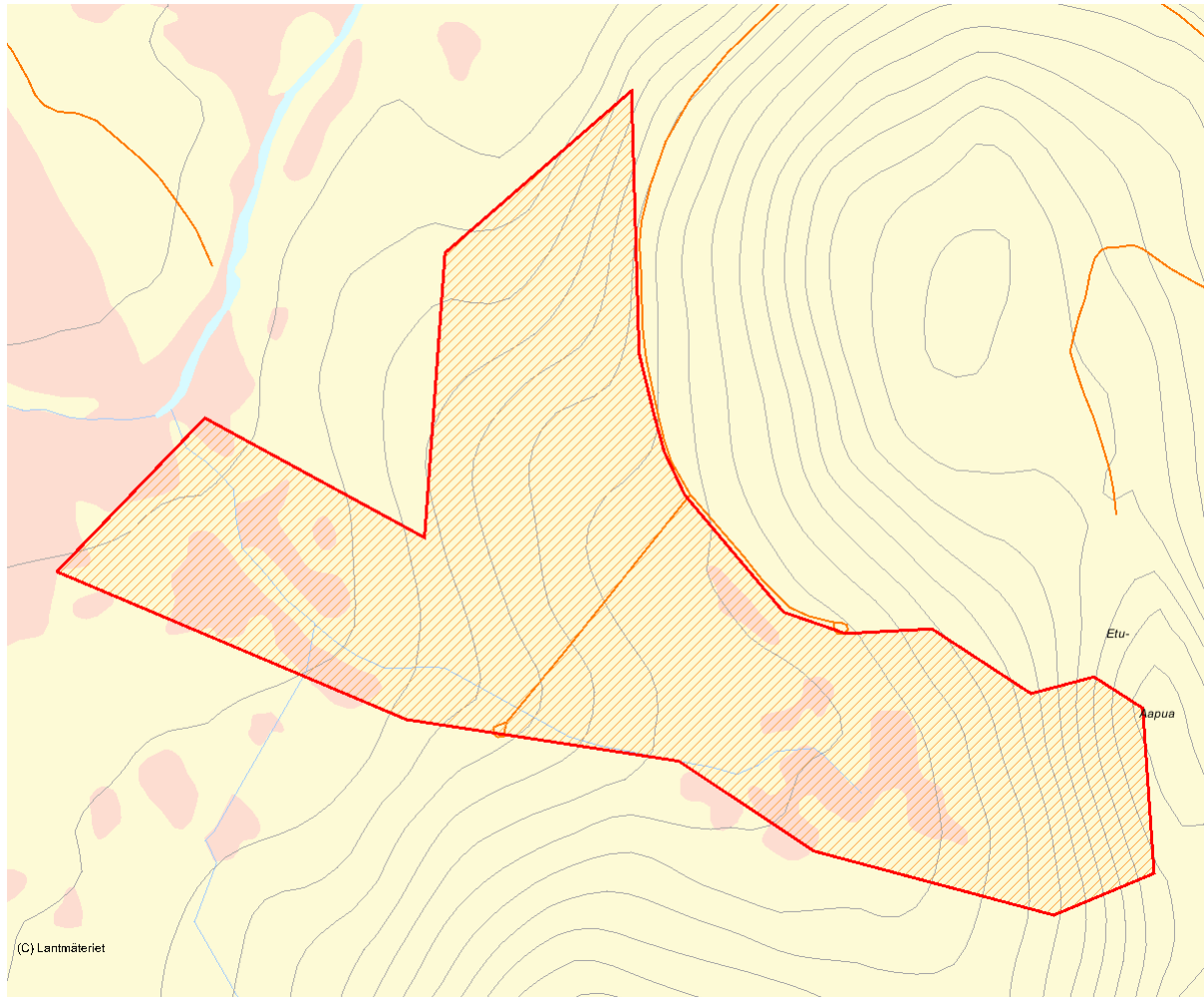


Urskogsartad lövbränna i centrala delen av området.

Länsstyrelsens bedömning

Etu-Aapua är ett värdefullt, lövrikt naturskogsområde i östra delen av länet. Skogen utgörs till större delen av olika lövbrännemiljöer efter en brand 1888. Området är örtrikt och produktivt vilket har gett upphov till mycket fina, lövrika blandskogar som till övervägande del är urskogsartade eller

nära urskogsartade med rikliga förekomster av asp, vårtbjörk och grova, gamla sälgar. Sammantaget har Etu-Aapua höga naturvärden knutna till den lövrika blandskogen av lövbrännekaraktär, värden som inte kan bevaras eller utvecklas genom naturlig succession om skogsbruk bedrivs i området.



Skala 1:15 000

2900 Leipipir

Kommun	Gällivare	Totalareal	18 087 ha
Naturgeografisk region	32d , 52a	Areal land	17 669 ha
Objektskategori	U1	Areal vatten	418 ha
Markägare	Sveaskog	Areal produktiv skogsmark	10 217 ha
		Ovanför fjällnära gräns	0 ha
		Nedanför fjällnära gräns	10 217 ha
Areal värdekärna	10 530 ha	Areal skyddszon	0 ha
Areal utvecklingsmark	694 ha	Areal arronderingsmark	158 ha

Kriterier för urval

- Sammansatta ekosystem
- Värdefull livsmiljö för rödlistade arter
- Hög grad av naturlighet
- Berör befintligt Natura 2000-objekt
- Gränisar till värdefullt område utanför det statliga innehavet

Beskrivning av området

Myr- och urskogslandskapet Leipipir ligger ca 10 km sydost om Gällivare, alldeles söder om Aitikgruvan. Området är ett av landets finaste, största och oskyddade urskogsobjekt nedanför den fjällnära regionen. Leipipirområdet är ett högland som till största delen ligger högre än 400 m ö h. Området är välbesökt av Gällivareborna. Leipipirområdet är ett mosaikartat landskap där ca 40% av arealen upptas av myrmarker och merparten av resterande delar kläs av urskogsartade skogar av skiftande karaktär. Tallskogarnas utbredning ligger i ett brett band från Snjirra-området, över Sitnuvaara till höglandet väster om Iso och Pikku Leipipir samt dessa bergs sluttningar och vidare österut förbi Kaakurijärvi. I den brandpräglade tallskogen finns grova gammeltallar som överlevt bränder. I övrigt dominerar granskog som är övervägande urskogsartad och till stora delar helt opåverkad av skogsbruk. Också granskogarna i området har brunnit, med längre intervall än tallskogarna. Även om granskog i äldre successioner är vanligast, finns det också granskogar uppkomna efter senare bränder som ännu inte hunnit få gammelskogs karaktär. Påverkan från skogsbruket har överlag varit låg i Leipipir. Det är främst i de talldominerade skogarna man kan finna stubbar efter äldre tiders dimensions- och torrträdsavverkningar, men ofta har skogen ändå kvar naturskogs karaktär med gott om död ved och inslag av månghundraåriga träd. Mest påverkat är det i Snjirra-området,

där skogsbruket bitvis farit hårt fram på de torra tallhedarna. Mycket av skogen i Snjirra består av parklika restskogar med inslag av 400-500-åriga tallar. Här finns även före detta hyggen med tallungskog på torr, lavrik mark. Framförallt dödislandskapet kring Snjirra med sina talrika klarvattentjärnar är ett välbesökt område.

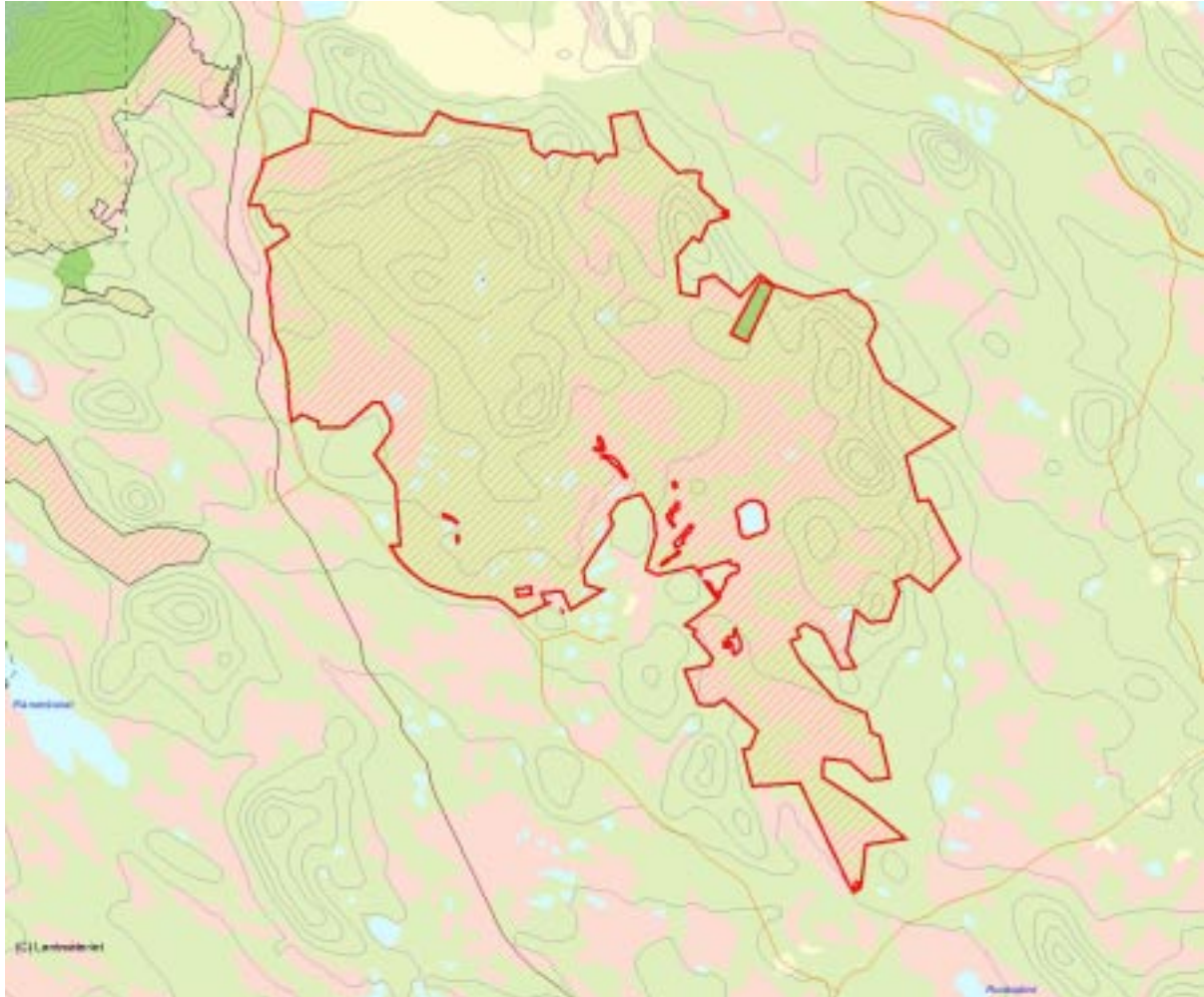


Leipipir är ett mycket stort, sammanhängande naturlandskap. Moränbacklandskap väster om Pikku Leipipir.

Länsstyrelsens bedömning

Leipipir är ett av Sveriges största, oskyddade urskogsområden och få områden i landet hyser lika höga natur- och landskapsvärden. Huvuddelen av skogen i området är orörd eller tydligt urskogsartad och de stora myrkomplexen i östra delen av området är klass 1-objekt i länsstyrelsens våtmarksinventering. Området har fjällskogskaraktär och hyser en rad skyddsvärda skogstyper, främst lågproduktiv granurskog, urskogsartad gransumpskog, urskogsartad tallskog på torr, lavrik mark, orörda successionsskogar

efter brand samt äldre, urskogsartad tall- och barrblandskog i ett småkuperat dödislandskap. Sammantaget har Leipipir mycket höga naturvärden genom sina stora, obrutna urskogar och våtmarker. Skyddsvärdet förstärks av att området har ett förhållandevis östligt, och tätortsnära läge och är populärt för friluftsliv och rekreation. Områdets höga natur- och landskapsvärden kan, om de ska bevaras inte kombineras med skogsbruk eller någon annan fragmenterande eller biotopförstörande verksamhet



Skala 1:200 000

3248 Luspebryggan

Kommun	Jokkmokk, Gällivare	Totalareal	483 ha
Naturgeografisk region	52a	Areal land	435 ha
Objektskategori	U1	Areal vatten	48 ha
Markägare	Fastighetsverket	Areal produktiv skogsmark	138 ha
	Vattenfall AB/ Vattenfall fastigheter AB	Ovanför fjällnära gräns	3 ha
		Nedanför fjällnära gräns	138 ha
Areal värdekärna	286 ha	Areal skyddszon	0 ha
Areal utvecklingsmark	0 ha	Areal arronderingsmark	0 ha

Kriterier för urval

- Större naturskog
- Värdefull livsmiljö för rödlistade arter
- Hög grad av naturlighet
- Gränsar till befintligt naturreservat

Beskrivning av området

Luspebryggan ligger i anslutning till Stubba naturreservat i Gällivare kommun. Området utgörs av två större sammanhängande impedimentskogsholmar i nordväst och sydost som delas av myrområde. Marken är för det mesta stenbunden och mager, med andra ord lågproduktiv. Här växer mestadels gles gammal granskog, som avbryts med partier av tallskog. Här och var står vattnet stilla och gransumpskogen har fått sitt fäste. I centrala delen av området rinner en cirka 3 meter bred bäck, där stränderna och det närmaste området är mycket lövrikt på i första hand björk. Träden är ofta av hög ålder, från omkring 100 år och uppåt. Enstaka gammeltallar ses spridda i terrängen. Högsta åldern på dessa uppgår till minst 350 år. De äldsta granarna är minst 200 år. De stubbar som hittades var fåtaliga. En torrtall med brandljud påträffades annars inga spår efter brand. Möjligen kan området ha brunnit för mycket länge sedan, så att inga tydliga brandljud ses idag. Andelen död ved är måttlig, med lågor av både gran och tall. Den lavbeklädda granskogen blandas här

och var av enstaka aspar, både levande och döda.



Gransumpskogar finns spritt i hela området.

Länsstyrelsens bedömning

Luspebryggan utgörs av tämligen ursprunglig, impedimentartad, lågproduktiv skog med höga naturvärden. Träden är av hög ålder och har rikligt med lavar, och substrat återfinns spritt

i området. Området har som helhet höga naturvärden som, om de ska bevaras och utvecklas genom naturlig succession, inte kan kombineras med att skogsbruk bedrivs i området.



Skala 1:30 000

2898 Muorjekvuoma

Kommun	Gällivare	Totalareal	5 430 ha
Naturgeografisk region	52a	Areal land	5 232 ha
Objektskategori	U1	Areal vatten	198 ha
Markägare	Sveaskog	Areal produktiv skogsmark	1 701 ha
		Ovanför fjällnära gräns	910 ha
		Nedanför fjällnära gräns	791 ha
Areal värdekärna	2 028 ha	Areal skyddszon	0 ha
Areal utvecklingsmark	0 ha	Areal arronderingsmark	194 ha

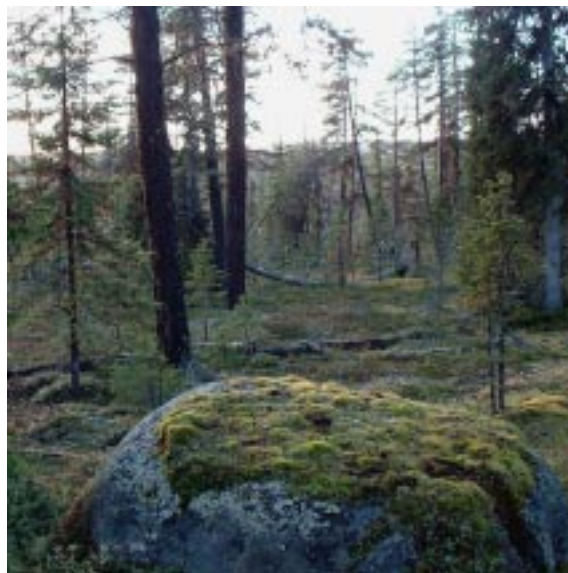
Kriterier för urval

- Sammansatta ekosystem
- Värdefull livsmiljö för rödlistade arter
- Hög grad av naturlighet
- Berör befintligt Natura 2000-objekt
- Gränisar till värdefullt område utanför det statliga innehavet

Beskrivning av området

Muorjekvuoma är ett våtmarks- och naturskogsområde, ca 15 km sydväst om Gällivare. Objektet innefattar förutom två stora Aapamyrar, även naturskog på delar av bergen Kiltkorronen i sydväst och Akkavaara i nordväst. Myrlandet domineras av två större myrkomplex, Muorjekvuoma samt Saivovuoma-Lumivuoma, vilka båda har mycket höga naturvärden enligt Länsstyrelsens våtmarksinventering. Hela området avvattnas söderut av Harrijåkkå/Lumijoki vilka utgör Råneälvens källflöden. Endast nordligaste delen, närmast sjön Saivo, avvattnas via sjön norrut till Kalixälvens vattensystem. Ute i de stora myrkomplexen finns ett stort antal större och mindre kallkällor, och i anslutning till dessa finns ofta en artrik moss- och kärlväxtflora. Sydöstligaste delen av Saivovuoma har också det talande namnet Kallkällmyran. Skogen på fastmarksholmarna och bäckdrågen utgörs av lågproduktiv granskog av blåbärstyp samt sumpskog av fattigris- eller starrfräkentyp. Huvuddelen är gammal, urskogsartad naturskog. Påverkan från skogsbruk är låg. Med tanke på åldern och orördheten i dessa skogar är förekomsten av rödlistade vedsvampar förvånansvärt liten, troligen beror detta på en kraftig störning för runt 300 år sedan, mest troligt en hård brand. Skogen i Kiltkorronens östsluttning utgörs i sina lägre delar av ca 150-200-årig barrblandskog som vuxit upp efter en brand för ca 200 år sedan. Skogen är dimensionsavverkad

på tallöverståndare. Väster om bäcken, täcks sluttningen av lågproduktiv granurskog. Norr om Harrejaure är skogen något yngre efter en skogsbrand 1854. Brännan är i det närmaste orörd och är en barrblandskog med inslag av björk och sälg samt spridda gamla tallöverståndare.

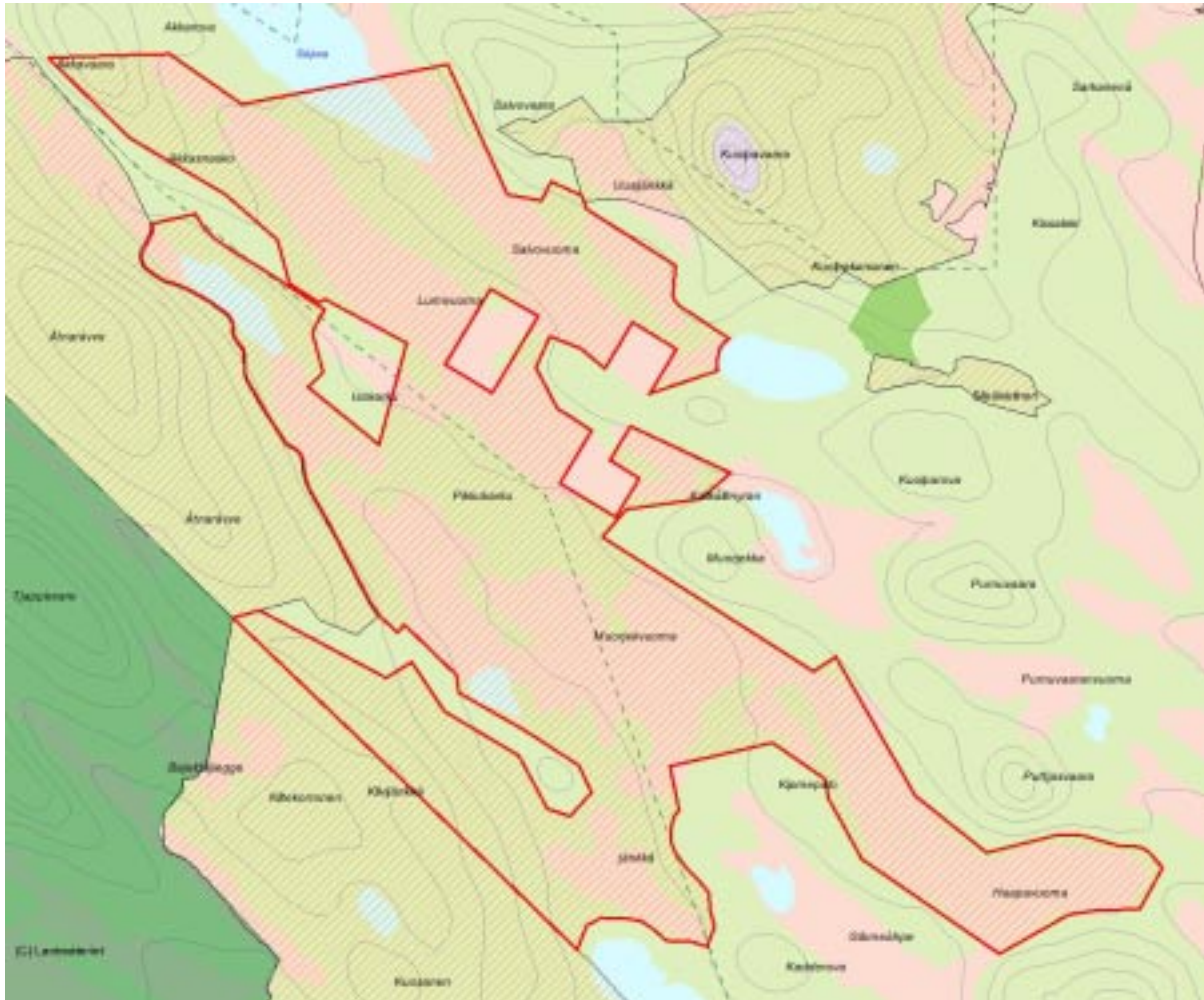


Orörd barrblandskog i centrala delarna av Muorjekvuoma.

Länsstyrelsens bedömning

Området har genom sin mångformighet och storlek höga naturvärden då den stora mångfalden av skogs- och myr miljöer har ett högt värde i sig. Skogen i objektet utgörs helt övervägande av gammal naturskog som i stora delar saknar spår efter skogsbruk. Myrarna har mycket högt skyddsvärde i länets våtmarksinventering. Dessvärre är nästan

all skog på bergen längs östra och södra kanten kalavverkad och avverkningar norr och öster om Harrijaure samt söder om Ratnilompolo har påtagligt fragmenterat området. Området har som helhet höga naturvärden, som om de ska bevaras och utvecklas genom naturlig succession, inte kan kombineras med att skogsbruk bedrivs i området.



Skala 1:100 000

3242 Sileäkielinen

Kommun	Gällivare	Totalareal	91 ha
Naturgeografisk region	52a	Areal land	91 ha
Objektskategori	U1	Areal vatten	0 ha
Markägare	Sveaskog	Areal produktiv skogsmark	48 ha
		Ovanför fjällnära gräns	0 ha
		Nedanför fjällnära gräns	48 ha
Areal värdekärna	45 ha	Areal skyddszon	0 ha
Areal utvecklingsmark	0 ha	Areal arronderingsmark	2 ha

Kriterier för urval

- Större naturskog
- Värdefull livsmiljö för rödlistade arter
- Hög grad av naturlighet
- Berör befintligt Natura 2000-objekt
- Gränisar till befintligt naturreservat

Beskrivning av området

Sileäkielinen ligger 15 km söder om Gällivare och gränser till naturreservatet Kuolpa. Den västra delen av området består av en myr, samt en skog som till stor del liknar den som finns i det intilliggande reservatet. Här är skogen urskogsartad och granar med åldrar över 200 år dominerar. Skogen är flerskiktad med åldrar varierande mellan 100 till 500 år, andelen 500-åriga tallar på över två meter i omkrets och jättelika torrfuror är stor. Substrat som är knutet till den gamla granskogen återfinns påtagligt i form av granlågor samt döda och döende granar. Flera grova tallågor ligger här och var och det finns inga avverkningsstubbar eller tecken på brand från närmaste 200 åren. Hänglavar är vanligt förekommande. Området är lågproduktivt och fältskiktet utgörs av kråk- och blåbärsris. Östra delen av området är en platt hedartad, huvudsakligen gles granskog med stort inslag av tall. Hela området är urskogsartat, dock inte lika fint som området i väster. En tall som bedömdes vara representativ i ålder och storlek mättes till 240 år. Andelen död ved av både gran och tall är tämligen stor, och denna utgörs av lågor, torrträd, lumpar och höga avverkningsstubbar. Detta delområde har berörts av skogliga aktiviteter i flera omgångar, men skogen får ändå betraktas som

urskogsartad. I träden hänger rikligt med lavar och fältskiktet består av kråkris, blåbär och lingon. Alldeles intill vägen, finns en fin liten gammal koja med öppen spis.

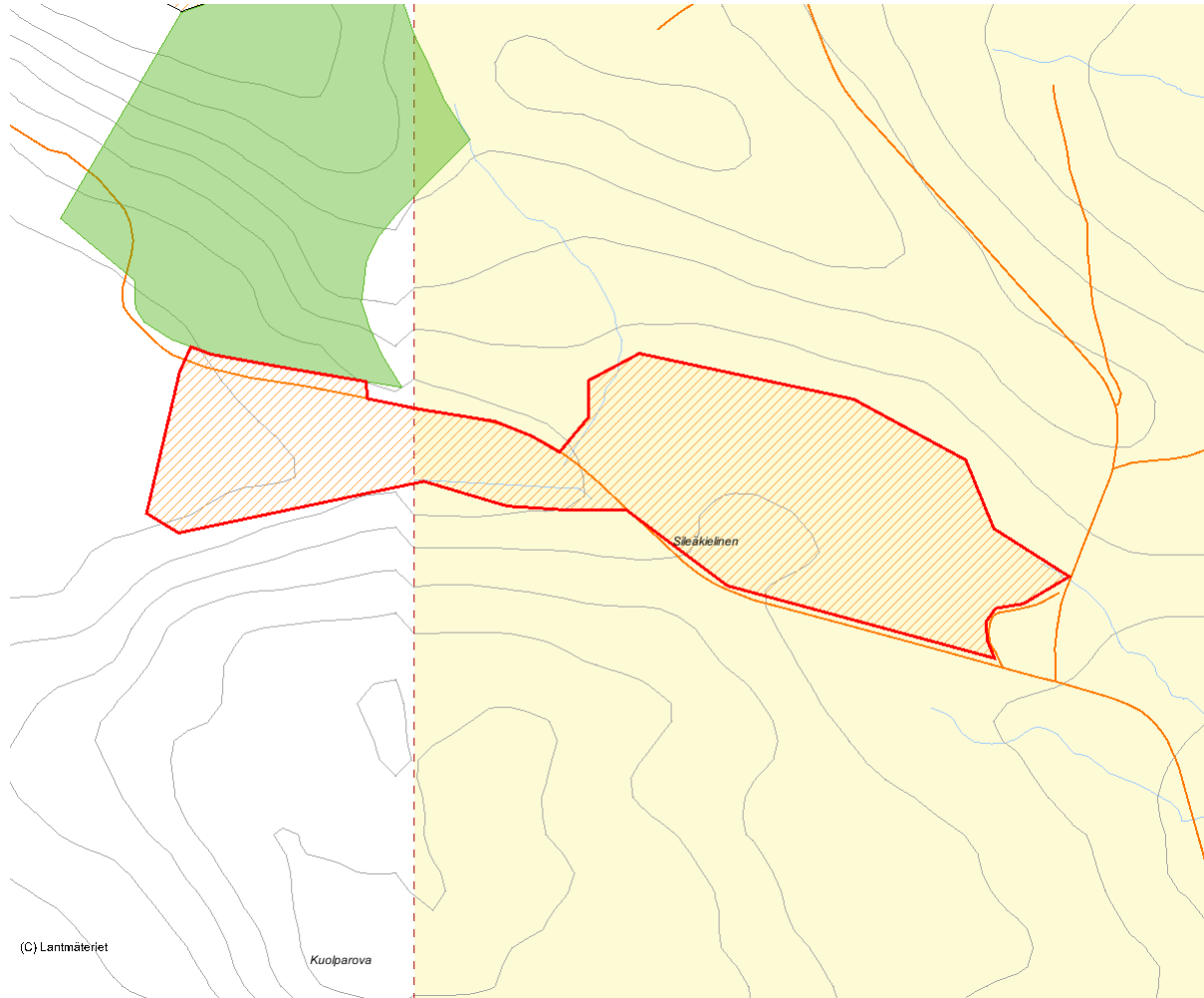


Vid Sileäkielinen är det gott om flerhundraåriga tallar och död ved.

Länsstyrelsens bedömning

Sileäkielinen kan ses som en förlängning av det befintliga naturreservatet Kuolpa i Gällivare kommun som ansluter till objektet i nordväst. Området är mycket rikt på urskogselement och de största naturvärdena utgörs av den ansevärd mängden gamla träd och

de 500-åriga gamla tallarna. Sileäkielinen ligger även nära en större ort med rörligt friluftsliv. Området har höga naturvärden som, om de ska bevaras och utvecklas genom naturlig succession, inte kan kombineras med att skogsbruk bedrivs i området.



Skala 1:20 000

2897 Ätnaråvve

Kommun	Gällivare	Totalareal	2 532 ha
Naturgeografisk region	52a	Areal land	2 494 ha
Objektskategori	U2	Areal vatten	38 ha
Markägare	SCA	Areal produktiv skogsmark	1 997 ha
	Sveaskog	Ovanför fjällnära gräns	1 996 ha
		Nedanför fjällnära gräns	1 ha
Areal värdekärna	1 977 ha	Areal skyddszon	0 ha
Areal utvecklingsmark	16 ha	Areal arronderingsmark	123 ha

Kriterier för urval

- Större naturskog
- Värdefull livsmiljö för rödlistade arter
- Hög grad av naturlighet
- Berör befintligt Natura 2000-objekt
- Gränisar till värdefullt område utanför det statliga innehavet

Beskrivning av området

Ätnaråvve försökspark, är en stor, utsträckt bergsrygg bestående av bergen Kuossavare och Ätnaråvve, som ligger över 500 m ö h. Området ligger utefter nordöstra kanten av Muddus nationalpark, drygt 15 km sydväst om Gällivare. Hela området ligger ovan gränsen för fjällnära skog och närmare 60% ligger över föryngringsgränsen. Skogen i området präglas av höjdläget och är i stora delar gles och lågproduktiv. Merparten av skogen på Ätnaråvve och Kuossavare är urskogsartad eller orörd. Vegetationstypen utgörs mestadels av frisk blåbärstyp men på norra, respektive södra delen av berget Ätnaråvve finns ett par områden med torrare mark av lavristyp. I västra kanten av objektet, sydöst om Stuur-Kartojaure, finns ett mindre område med högörtsgrenskog. Kuossavare i norra delen av objektet täcks av en större björkbränna i höjdläge som i stora delar helt saknar avverkningsspår. Området brann 1867 och är ännu till större delen björkdominerat. På övre delen av berget har skogen mer eller mindre karaktären av fjällbjörkskog med enstaka granar. På själva Ätnaråvve växer urskogsartad barrskog som i friskare och fuktigare partier är grandominerad medan magrare marker såsom block- och hållmarker samt torrare, mer lavrika marker är talldominerade. I bestånden finns ofta ett varierande inslag av grova, 300-500-åriga tallar. Grenskogen håller bitvis mycket hög ålder med en stor andel senvuxna granar i åldern 300-400 år. Som exempel kan nämnas en senvuxen gran i ett stråk med

sumpskog av fattigristyp, alldeles på gränsen till Muddus nationalpark, som hade en ålder av 517 år i brösthöjd. Förutom dimensionsavverkning av tall finns påverkan i form av fyra försökshyggen på Ätnaråvves östra sluttning av vilka ett når upp till drygt 520 m ö h. Hyggerna verkar inte ha skötts utan har idag ett stort lövuppslag med främst glasbjörk men även en hel del sälg.



Granurskog längs vägen som utgör gräns mellan Ätnaråvve och Muorjekvuoma.

3798 Maekotarova

Kommun	Pajala	Totalareal	239 ha
Naturgeografisk region	32d	Areal land	239 ha
Objektskategori	U1	Areal vatten	0 ha
Markägare	Sveaskog	Areal produktiv skogsmark	140 ha
		Ovanför fjällnära gräns	0 ha
		Nedanför fjällnära gräns	140 ha
Areal värdekärna	124 ha	Areal skyddszon	0 ha
Areal utvecklingsmark	17 ha	Areal arronderingsmark	0 ha

Kriterier för urval

- Sammansatta ekosystem
- Värdefull livsmiljö för rödlistade arter
- Hög grad av naturlighet
- Berör befintligt Natura 2000-objekt
- Gränisar till värdefullt område utanför det statliga innehavet

Beskrivning av området

Maekotarova utgörs av gammal grannaturskog i myrmosaikmiljö. Urskogsartad skog förekommer i vissa delar. Den produktiva skogsmarken utgörs främst av lövrik gransumpskog. Partier av högörtstyp påträffas inom sumpskogen och i området finns allmänt med löv av främst björk. Vissa partier är helt björkdominerade. Död ved av gran och björk återfinns spritt i området. Lågorna är främst av klenare dimensioner. Spår av kulturpåverkan i form av smala, handgrävda diken, gamla myrodlingar och grova förmultnade stubbar förekommer. Trots påverkan är naturvärdena höga, inte minst genom den stora lövrikedomen och naturskogskaraktären. Störst påverkan utgör dock den nydragna skogsbilvägen som omlagts genom sumpskogen, vilken den dränerar via ett stort dike. Vägen utgör ett lokalt men kraftigt ingrepp i den värdefulla sumpskogsmiljön.

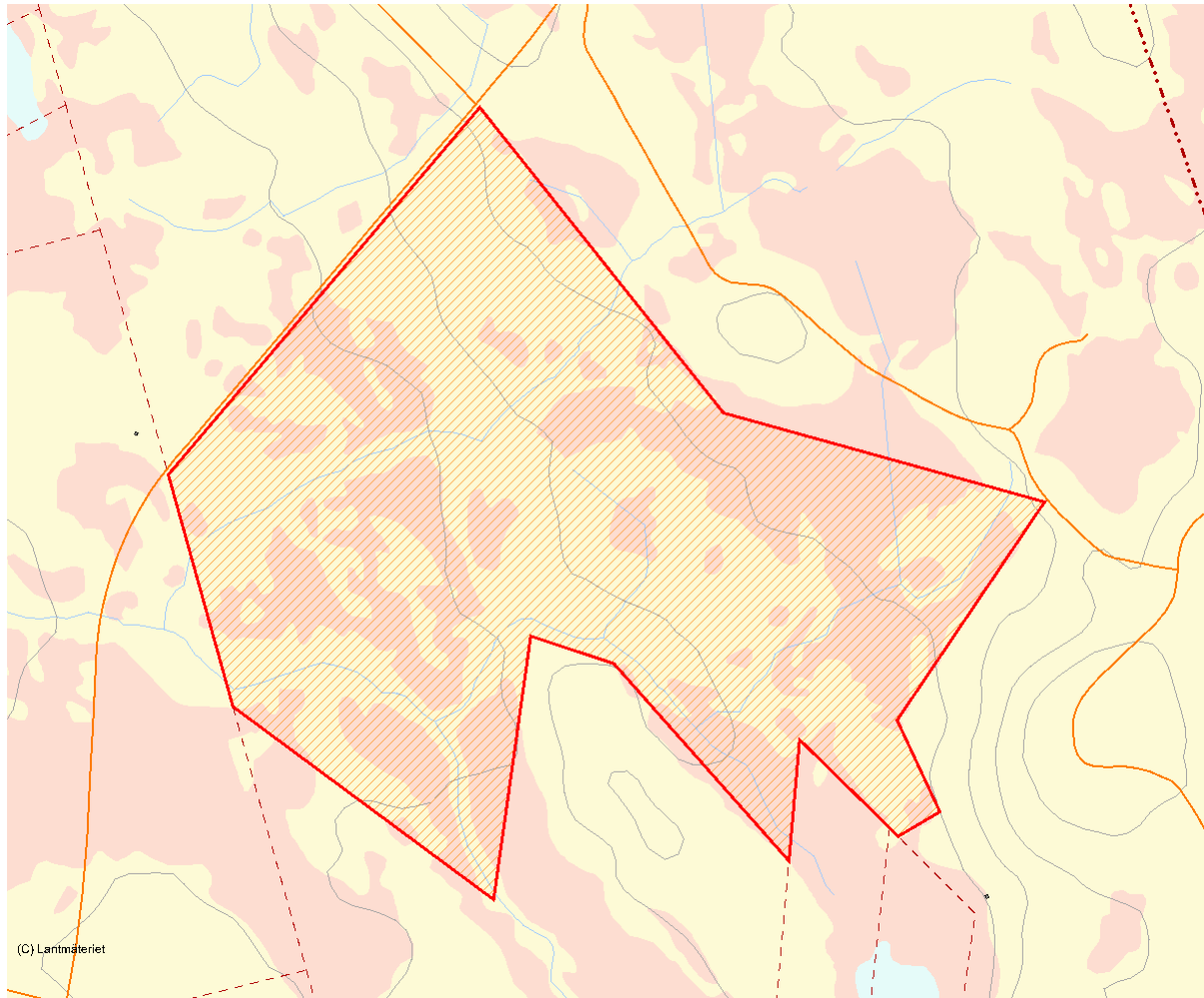


Gransumpskog med stort inslag av björk karaktäriserar området.

Länsstyrelsens bedömning

Maekotarova är ett myr- och sumpskogsområde som kännetecknas av lövrik och bitvis lövdominerad produktiv, fläckvis örtrik sumpskog. Genom sin naturliga och bitvis självgallrande struktur och lövrikedom, har området ett stort värde för lövträdsberoende

arter samt arter knutna till död ved i fuktiga miljöer. Maekotarova har som helhet höga naturvärden som, om de ska bevaras och utvecklas genom naturlig succession, inte kan kombineras med att skogsbruk bedrivs i området.



Skala 1:20 000

2899 Kuolpa

Kommun	Gällivare	Totalareal	2 659 ha
Naturgeografisk region	52a	Areal land	2 560 ha
Objektskategori	U2	Areal vatten	99 ha
Markägare	Sveaskog	Areal produktiv skogsmark	1 315 ha
		Ovanför fjällnära gräns	989 ha
		Nedanför fjällnära gräns	326 ha
Areal värdekärna	1 578 ha	Areal skyddszon	0 ha
Areal utvecklingsmark	57 ha	Areal arronderingsmark	20 ha

Kriterier för urval

- Större naturskog
- Värdefull livsmiljö för rödlistade arter
- Särskild betydelse för friluftsliv
- Hög grad av naturlighet
- Berör befintligt Natura 2000-objekt
- Gränisar till värdefullt område utanför det statliga innehavet
- Gränisar till befintligt naturreservat

Beskrivning av området

Lågfjället Kuolpavaara, på 640 m ö h, utgörs av skogar och myrmarker längs södra kanten av Dundrets naturreservat, ca 8 km syd och sydväst om Gällivare. Området, som sträcker sig i en båge längs reservatskanten från Inlandsvägen i väster till Dunderbäcken/Leipojoki och sjön Harrträsket i öster, och utgör en sammanhängande fortsättning av landskapet i reservatet. Omgivningarna runt Kelvajärvi utnyttjas flitigt av Gällivareborna för fritidsändamål. Sjön kantas av en mängd mindre fritidshus i väglöst land. Låglänta delar av området ligger på ca 400 m ö h medan det mesta av skogen i objektet ligger högre än 450 m ö h. Skogarna i området utgörs av gammal, lågproduktiv och ofta urskogsartad naturskog. Granskog eller grandominerad barrblandskog dominerar i större delen av området utom längs södra kanten av Kuolpavaara samt på många av myrholmarna sydöst om Harrträsket, där tall istället dominerar. Uppe på Kuolpavaara har skogen mer eller mindre fjällskogskaraktär med glest stående kortvuxna granar och ett stort inslag av glasbjörksbuketter. I området har påträffats en del granar som uppskattas vara ca 350-400 år gamla. De stora bäckarna i öster kantas av lövrik gransumpskog som i östra delen av Harrivuoma övergår i ca 100-årig björkskog. Det är endast Kuolpavaaras högre liggande delar som kan sägas hysa egentlig urskog, i övriga delar av

området är skogen mer eller mindre påverkad av gamla tiders dimensions- och plockhuggningar. Trots att till exempel mängden död ved påverkats negativt av dåtidens skogsbruk finner man många av urskogsindikatorerna bland vedsvampar och lavar i området.



Vy mot sydost från Kelvajärvis norra strand. Kuolpavaara reser sig över skogen i bakgrunden.

3832 Rissavinsa

Kommun	Pajala, Gällivare	Totalareal	907 ha
Naturgeografisk region	32d	Areal land	907 ha
Objektskategori	U1	Areal vatten	0 ha
Markägare	Sveaskog	Areal produktiv skogsmark	320 ha
		Ovanför fjällnära gräns	11 ha
		Nedanför fjällnära gräns	309 ha
Areal värdekärna	449 ha	Areal skyddszon	0 ha
Areal utvecklingsmark	10 ha	Areal arronderingsmark	5 ha

Kriterier för urval

- Sammansatta ekosystem
- Värdefull livsmiljö för rödlistade arter
- Hög grad av naturlighet
- Berör befintligt Natura 2000-objekt
- Gränisar till värdefullt område utanför det statliga innehavet

Beskrivning av området

Rissavinsa ligger ca 14 km nordost om Ullatti. Rissavinsa är ett varierat landskap bestående av en mosaik av de flesta biotoper som sumpskogar, brännor, myrar och berg. Det nordligaste liggande granskogarna och sumpskogarna är urskogsartade med flertalet rödlistade arter. Granlågafrekvensen är hög och ingen avverkning har förekommit. En fin björk- och aspdominerad lövbränna finns norr om myren Kaljunjätkkä. En brand torde ha härjat för ca 100-120 år sedan och hela mellersta delen av området utgörs av orörda löv- och granbrännor. Vid myrkanten har en del sälj fällts i viltvårdande syfte. Brännorna är fattiga på lågor p g a beståndens låga ålder. Berget Lehtirova i södra delen är brant och toppen utgörs av hållmark samt urskogsartad barrblandskog som är i stort sett orörd. Norr om Lehtirova finns ett bäckdrag med gammal granskog med mycket granlågor. Norra delen av objektet omfattar delvis Vinsavuoma som är en våtmark med mycket höga naturvärden och är av klass 1 enligt Länsstyrelsens våtmarksinventering. Rissavinsa gränisar i norr till Tunturit,

ett stort urskogsområde och blivande naturreservat.



Frekvensen av granlågor är hög i området.

2903 Rissavaara

Kommun	Pajala	Totalareal	444 ha
Naturgeografisk region	32d	Areal land	444 ha
Objektskategori	U1	Areal vatten	0 ha
Markägare	Sveaskog	Areal produktiv skogsmark	29 ha
		Ovanför fjällnära gräns	0 ha
		Nedanför fjällnära gräns	29 ha
Areal värdekärna	341 ha	Areal skyddszon	0 ha
Areal utvecklingsmark	0 ha	Areal arronderingsmark	0 ha

Kriterier för urval

- Större naturskog
- Värdefull livsmiljö för rödlistade arter
- Hög grad av naturlighet
- Berör befintligt Natura 2000-objekt
- Gränisar till värdefullt område utanför det statliga innehavet

Beskrivning av området

Rissavaara 526 m ö h är Pajala kommuns näst högsta berg, och ligger i västra kanten av kommunen, ca 25 km väster om Tärendö. Områdets lägsta delar, ca 330 m ö h, finns i sydligaste delen. På berget växer gammal, urskogsartad granskog som till större delen är orörd. Klimatet på berget är extremt kärvt och utgörs av karg granurskog av höjdlägestyp, som längst upp övergår i fjällbarrskog. De risiga granarna är tämligen lågvuxna och ofta topptorra. Mängden torrgranar är ovanligt stor och tillgången på grova granlångor är riklig. Skogen verkar ha brunnit för åtminstone 200-250 år sedan och det finns grova sälgar och knotiga gamla glasbjörkar spridda i den gamla granskogen. Den äldsta generationen granar, som är runt 300 år, har troligen överlevt branden eller står i fläckar som inte brunnit under senaste branden i området.

Vegetationstypen är övervägande av frisk blåbärstyp. På östra sidan av berget är vegetationen längs bäckar och i dråg bitvis frodig och örtrik. Påverkan från skogsbruk är överlag låg inom området. På västra sidan berget saknas i stort sett spår efter avverkning medan den nedre delen av östra sidan i är svagt påverkad av plockhuggning. I norra delen av området finns ett relativt bördigt, sluttande

granbestånd som genomsilas av vatten från myren Nenäjänkkä. Vattnet rinner ner till den större myren Vihvilövuoma.



På Rissavaara råder ett kärvt klimat, vilket satt prägel på den gamla granskogen.

Länsstyrelsens bedömning

Rissavaara är ett större urskogsberg med gammal höjdlägesgranskog. Skogen i objektet består helt uteslutande av gammal, toppbruten granurskog med gott om död ved i form av rötbrutna granlågor och stående döda gammelgranar. Påverkan av äldre tiders plockhuggningar finns i liten utsträckning men saknas helt i stora delar av objektet. Rissavaara ingår i ett dubbelt så stort urskogsobjekt

som varav andra hälften ligger utanför det statliga markinnehavet. Området har mycket höga naturvärden genom de stora arealen gammal urskog. Värdet förstärks av områdets förhållandevis östliga läge. Rissavaaras höga urskogsvärden kan, om de ska bevaras och fortsätta att utvecklas genom naturlig succession inte kombineras med att skogsbruk bedrivs i området.



Skala 1:50 000

3992 Vägen västerut

Kommun	Gällivare	Totalareal	7 176 ha
Naturgeografisk region	36b , 52a	Areal land	4 690 ha
Objektskategori	Fj	Areal vatten	2 486 ha
Markägare	Fastighetsverket	Areal produktiv skogsmark	1 307 ha
		Ovanför fjällnära gräns	344 ha
		Nedanför fjällnära gräns	963 ha
Areal värdekärna	3 429 ha	Areal skyddszon	0 ha
Areal utvecklingsmark	340 ha	Areal arronderingsmark	77 ha

Kriterier för urval

- Större naturskog
- Värdefull livsmiljö för rödlistade arter
- Särskild betydelse för friluftsliv
- Hög grad av naturlighet
- Gränisar till värdefullt område utanför det statliga innehavet
- Gränisar till befintligt naturreservat

Beskrivning av området

Appojaure-Stainas består av en nära 70 km lång remsa med äldre, fjällnära naturskog eller urskogsartad skog längsmed gränsen av Sjaunja naturreservat i Gällivare kommun. Sjaunja naturreservat ingår i världsarvet Lapponia. Skogsremsan ligger mellan Stora Luleälvens vattensystem och vägen till Stora Sjöfallet och är vanligtvis mellan 50 och 500 meter bred förutom vid Appojaure där det är ca 2-3 km brett och omfattar stora delar av berget Tjälmevareh. Skogen längs Sjöfallsvägen skiljer sig inte synbart på ömse sidor om vägen utan skillnaderna i naturvärde växlar snarare med vägens sträckning. Något egentligt kalhyggesbruk har inte förekommit annat än vid Appojaure och Stainas, men dessa delar har utelämnats. Helt övervägande utgörs skogen av gammal naturskog med varierande påverkan från äldre tiders dimensionsavverkningar. Stora delar av skogen är urskogsartad. Kring Appojaure och Stainas är skogen beståndsindelad medan resterande skog är oindelad mark. Längst i öster, vid bosättningen i Stainas, blir området återigen bredare och gör en ca 6 km djup bukt in i Sjaunja. Skogen är här mestadels talldominerad av frisk ristyp. Delar av detta delområde är tydligt påverkade av plockhuggning, vilket framförallt gäller de delar som ligger i sluttningen ner mot Stainasjaure och uppe på det lilla berget Stainasvare, där tallskogen är ca 100-150 år och tämligen enskiktad. Längre norrut på nästa lilla knabbe ökar naturvärdena och skogen får många urskogsliknande drag. En stor del utgörs av myr-/skogmosaik

med mer eller mindre urskogsartad, lågproduktiv barrblandskog med gott om riktigt plattkroniga gammeltallar. Objektet Appojaure-Stainas måste ses i sitt sammanhang, d v s som en del av det stora skogs- och fjälllandskapet i Stora Luleälvens övre dalgång upp mot Stora Sjöfallet. Landskapsbilden är mycket viktig i detta storslagna område som har ett stort värde för friluftsliv och turism.

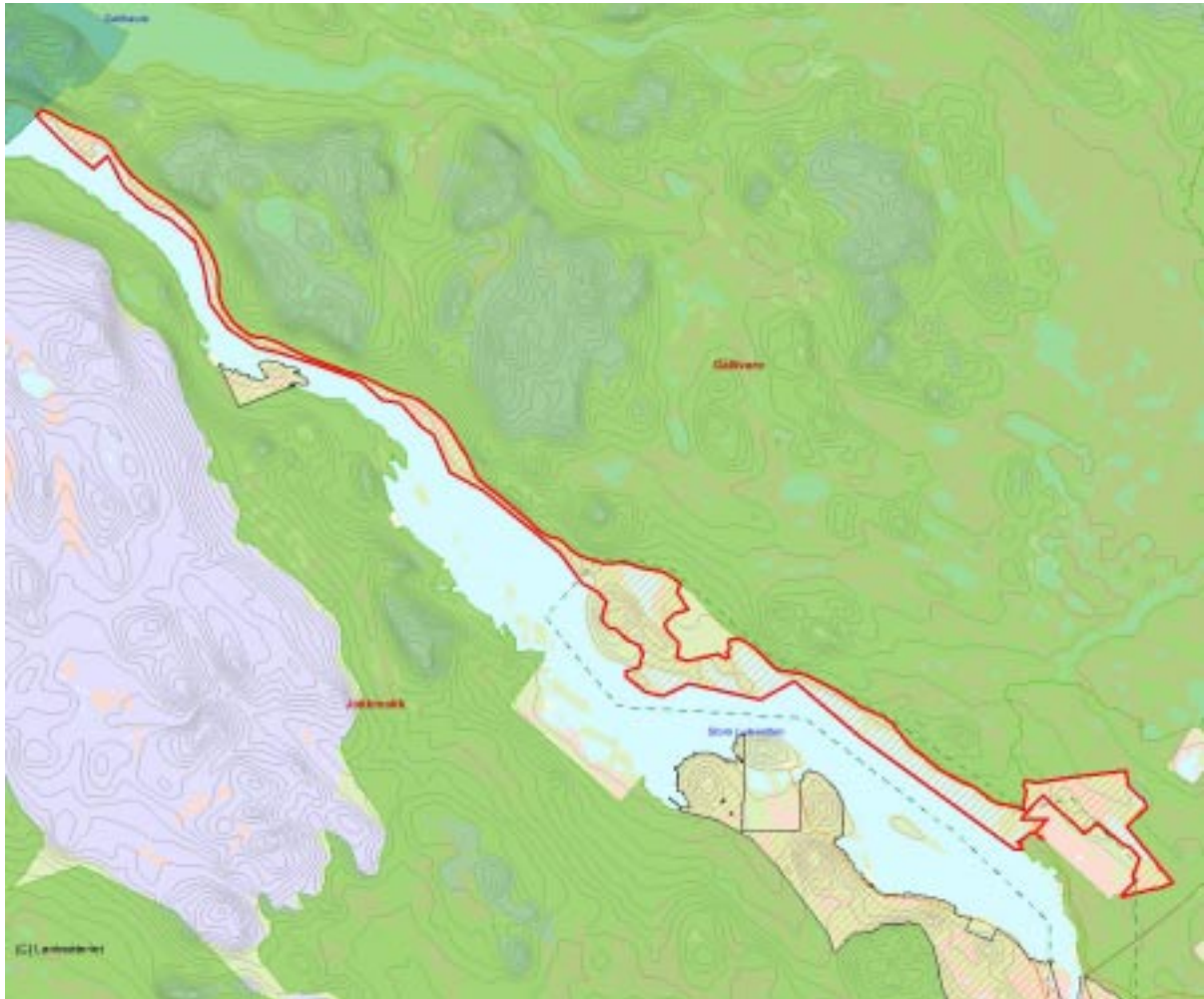


Utsikt österut efter Sjöfallsvägen. Området utgörs av skogsremsan mellan vattnet och vägen.

Länsstyrelsens bedömning

Appojaure-Stainas utgör en smal remsa skog mellan Stora Luleälven och Sjöfallsvägen. Gränsen för Sjaunja Naturreservat ligger ovan vägen parallellt med området. Denna skogsremsa blev kvar utanför det skyddade reservatet. Skogen i objektet har överlag betydande naturvärden och stora delar är tydligt urskogartade och naturvärdena skiljer sig inte synbart från skogen i det avgränsande reservatet. Lika mycket lyfts området fram för att ge Sjaunja en bra och logisk avgränsning

ner mot vattnet i Langas och Stora Lulevatten. Landskapsaspekten är viktig i området då det har en nyckelroll beträffande friluftsliv och turism i Jokkmokks- och Gällivarefjällen. Det är viktigt att landskapsbilden inte fragmenteras så att upplevelsen av vildmark och storslagen natur försämras. Vägen västerutområdet har som helhet höga naturvärden som om de ska bevaras och utvecklas genom naturlig succession inte kan kombineras med att skogsbruk bedrivs i området.



Skala 1:350 000

3968 Linaåive S-delen

Kommun	Gällivare	Totalareal	177 ha
Naturgeografisk region	52a	Areal land	177 ha
Objektskategori	U1	Areal vatten	0 ha
Markägare	Fastighetsverket	Areal produktiv skogsmark	176 ha
		Ovanför fjällnära gräns	19 ha
		Nedanför fjällnära gräns	157 ha
Areal värdekärna	176 ha	Areal skyddszon	0 ha
Areal utvecklingsmark	0 ha	Areal arronderingsmark	0 ha

Kriterier för urval

- Större naturskog
- Värdefull livsmiljö för rödlistade arter
- Hög grad av naturlighet
- Gränsar till befintligt naturreservat

Beskrivning av området

Södra Linaåive ligger ca 10 km nordväst om Gällivare och består av ett tallskogsområde på södra sidan av berget Linaåive. Objektet ligger i kant med naturreservatet Lina fjällurskog. Skogen i området är helt talldominerad och är en flerskiktad och olikåldrig, urskogsartad tallskog på frisk ristyp eller torrare lavristyp. Mängden död ved är mestadels sparsam men det finns rikligt med gamla tallar i åldrar mellan 200 och 400 år, en del troligen ännu äldre.

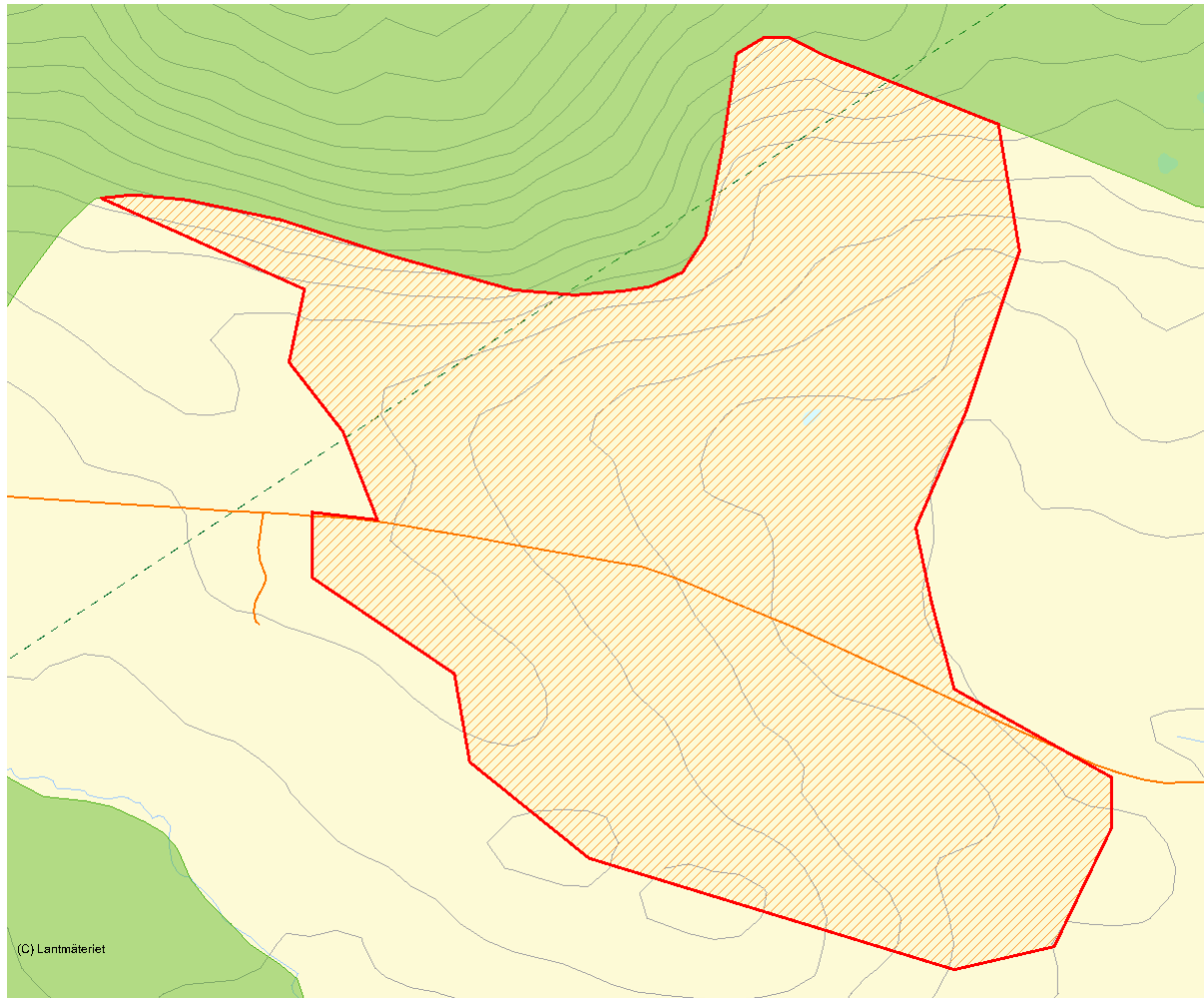


Den gamla tallskogen i Södra Linaåive innehåller rikligt med 200-400-åriga gammeltallar.

Länsstyrelsens bedömning

Södra Linaåive är ett tallskogsområde med urskogsartad skog i anslutning till naturreservatet Lina fjällurskog. Skogen utgörs av gammal, torr tallskog med hög andel gamla tallar i åldern 200-400 år, en del ännu äldre. Södra Linaåive har höga naturvärden knutna till gammal, urskogsartad tallskog

på torr, hedartad mark. Att objektet ansluter till ett stort naturreservat tillför värdet av stora, sammanhängande områden och höjer områdets sammanlagda naturvärden. De höga naturvärdena i objektet kan inte bevaras och utvecklas genom naturlig succession om skogsbruk bedrivs i området.



Skala 1:15 000

4739 Jaurekaska

Kommun	Jokkmokk	Totalareal	417 ha
Naturgeografisk region	36b	Areal land	414 ha
Objektskategori	U2	Areal vatten	2 ha
Markägare	Vattenfall AB/ Vattenfall fastigheter AB	Areal produktiv skogsmark	314 ha
		Ovanför fjällnära gräns	314 ha
		Nedanför fjällnära gräns	0 ha
Areal värdekärna	271 ha	Areal skyddszon	0 ha
Areal utvecklingsmark	417 ha	Areal arronderingsmark	0 ha

Kriterier för urval

- Större naturskog
- Hög grad av naturlighet
- Tätortsnära område av särskilt värde för friluftsliv och naturvård
- Gränsar till befintligt naturreservat

Beskrivning av området

Jaurekaska, vilket betyder mellan sjöarna, är namnet på platsen för den sista återstående forsen i Stora Luleälven och tillika namnet på det hemman invid forsen som utgör detta skyddsvärda objekt. Området ligger på södra sidan av Stora Luleälven, ca 50 km nordväst om Porjus i Jokkmokks kommun, mellan de stora sjöarna Langas och Stora Lulevatten.

Jaurekaskahemmanet ligger i väglöst, obrutet land som en enklav i det stora fjällskogreservatet Ultevis som omgärdar området och sträcker sig närmare två mil i båda riktningar längs älven. Skogen i Jaurekaska är inte opåverkad av skogsbruk utan har som nästan all skog skattats på timmerträdet under dimensionsavverkningsepoken. Skogen är dock till större delen urskogsartad och bitvis till synes orörd. Läget i en bred älvdal i fjällområdet sätter sina spår i skogen som ofta ger ett kargt och vindpinat intryck. I områdets centrala delar finns stor, blockrika myrimpediment med stora blockområden som resultat av uppfrysning. Skogen är mestadels talldominerad och mager men längs bäckar finns rena granskogspartier som är betydligt mer produktiva. Högre upp i södra delen av området växer urskogsartad barrblandskog med inslag av björk och enstaka sälgar. Detta tyder på att området brunnit längre tillbaka. Med tanke på beståndsstrukturen och sälgarnas ålder är det minst 200 år sedan. I norr, närmast forsen finns en stor halvö där skogen är betydligt mer

påverkad av plockhuggning och har karaktären av ca 70-120-årig tall- eller barrblandskog med inslag av gammeltallar. På halvön finns en hel del stugor vilka är koncentrerade till den västra kanten in mot viken. Jaurekaska ligger strategiskt i det stora reservatet just vid en unik forssträcka i älven.



Forsen Jaurekaska ligger mellan de stora sjöarna Langas och Stora Lulevatten.

Länsstyrelsens bedömning

Jaurekaska är ett fjällnära skogsområde i väglöst land som bildar en enklav i det stora naturreservatet Ultevis fjällurskog. Merparten av skogen i objektet är urskogsartad och har dels karaktären av lågproduktiv, vindpinad tallskog med gott om gammeltallar och död ved av tall i olika former, och dels i form av äldre,

urskogsartad barrblandskog med lövinslag som vuxit upp efter brand. Området har höga naturvärden som förstärks av dess strategiska läge i landskapet, i väglöst land, helt omgärdat av ett stort naturreservat och invid den unika forsen Jaurekaska som är den enda kvarvarande forssträckan i Stora Luleälven.



Skala 1:30 000

3980 Parrikkavaara

Kommun	Gällivare	Totalareal	769 ha
Naturgeografisk region	52a	Areal land	745 ha
Objektskategori	U2	Areal vatten	24 ha
Markägare	Fastighetsverket	Areal produktiv skogsmark	109 ha
		Ovanför fjällnära gräns	94 ha
		Nedanför fjällnära gräns	15 ha
Areal värdekärna	689 ha	Areal skyddszon	0 ha
Areal utvecklingsmark	0 ha	Areal arronderingsmark	0 ha

Kriterier för urval

- Större naturskog
- Värdefull livsmiljö för rödlistade arter
- Hög grad av naturlighet
- Berör befintligt Natura 2000-objekt
- Gränisar till befintligt naturreservat

Beskrivning av området

Området ligger 17 km nordväst om Gällivare, på vattendelaren mellan Vassaraälven i söder och Linaälven i norr, och omfattar de två bergen Saijem Kuoranen och Parrikkavaara. Det senare berget är ca 570 m ö h när över trädgränsen. Parrikkavaara är ett fjällskogsobjekt med gles, lågproduktiv och urskogsartad skog. I stort sett hela objektet ligger ovan den sk föryngringsgränsen. Större delen av skogen är urskogsartad tallskog med gott om gamla tallöverståndare. Fläckvis finns, i fuktigare stråk, partier med urskogsartad granskog. Ofta finns ett betydande inslag av klen, bukettformig glasbjörk. Parrikkavaara går in som en bukt i det stora fjällskogsreservatet Lina fjällurskog. Naturförhållandena och skyddsvärdet skiljer sig inte jämfört med det angränsande reservatet.

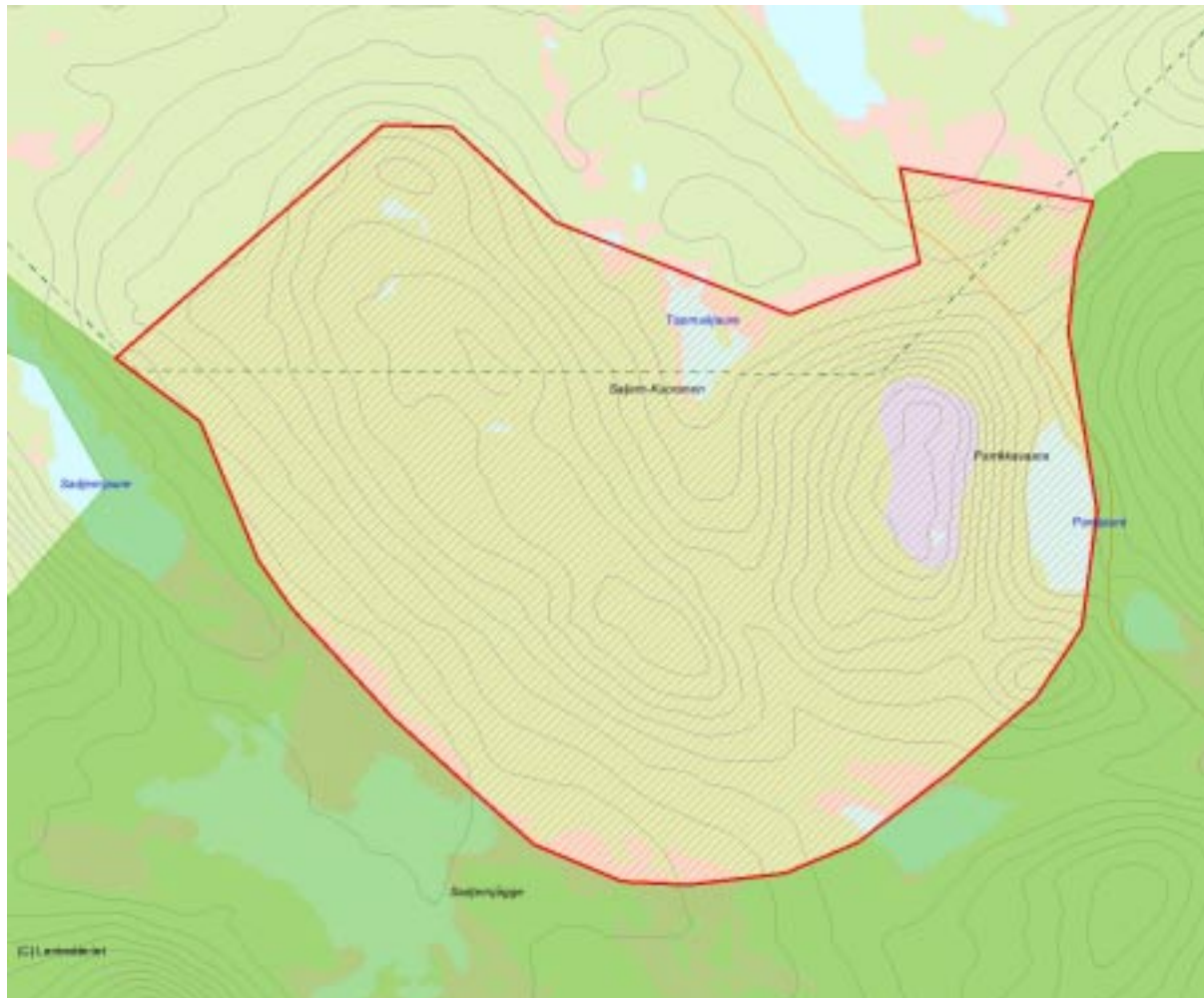


Vy mot sydost längs södra kanten av området.

Länsstyrelsens bedömning

Parrikkavaara är ett urskogsobjekt som ansluter som en djup bukt in i reservatet Lina Fjällurskog. Skogen i området är urskogsartad och har lika höga naturvärden som inne i reservatet.

Området har som helhet höga naturvärden, som om de ska bevaras och utvecklas genom naturlig succession, inte kan kombineras med att skogsbruk bedrivs i området.



Skala 1:30 000

3962 Östra Linaåive

Kommun	Gällivare	Totalareal	51 ha
Naturgeografisk region	52a	Areal land	51 ha
Objektskategori	U1	Areal vatten	0 ha
Markägare	Fastighetsverket	Areal produktiv skogsmark	12 ha
		Ovanför fjällnära gräns	0 ha
		Nedanför fjällnära gräns	12 ha
Areal värdekärna	50 ha	Areal skyddszon	0 ha
Areal utvecklingsmark	0 ha	Areal arronderingsmark	0 ha

Kriterier för urval

- Större naturskog
- Värdefull livsmiljö för rödlistade arter
- Hög grad av naturlighet
- Gränisar till befintligt naturreservat

Beskrivning av området

Östra Linaåive är en mindre urskogsrest i anslutning till det stora reservatet Lina fjällurskog, och ligger knappt drygt en mil nordväst om Malmberget i Gällivare kommun. Objektet karaktäriseras av grov, vresig tallurskog med mycket höga naturvärden i form av 300-500-åriga tallar och vridna silverfuror. Skogen innanför reservatsgränsen är av samma karaktär och är en imponerande och bildskön tallurskog.

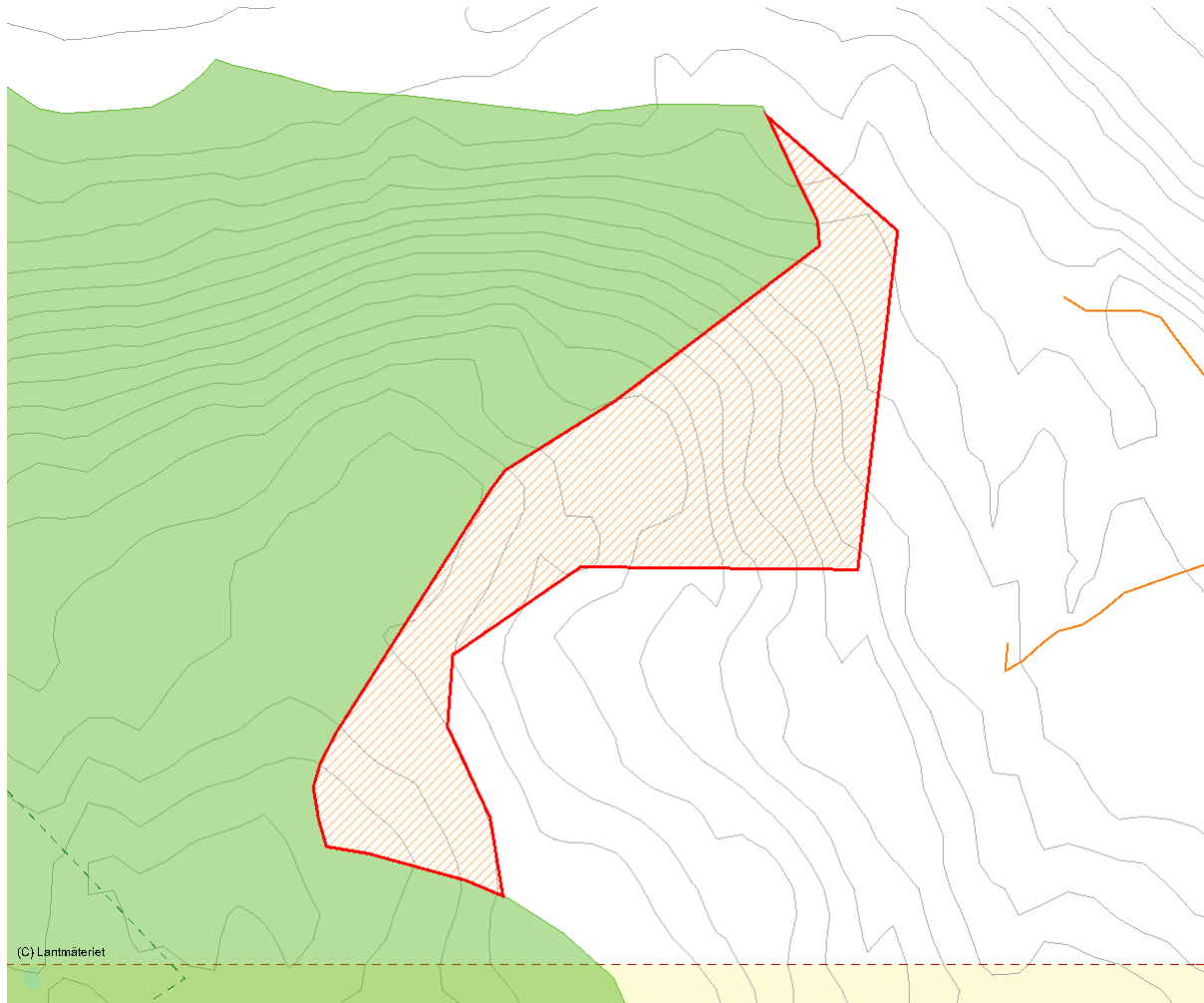


Vresig tallurskog på Linaåive.

Länsstyrelsens bedömning

Östra Linaåive är en liten urskogsrest i anslutning till naturreservatet Lina fjällurskog. Skogen är mycket gammal och det finns gott om grova, gamla tallar i åldern 300-500 år samt

rikligt med död ved. Skogen har höga naturvärden, och om dessa skall bevaras och utvecklas genom naturlig succession, kan de inte kombineras med att skogsbruk bedrivs i området.



Skala 1:15 000

2902 Karhuvaara

Kommun	Gällivare	Totalareal	17 901 ha
Naturgeografisk region	52a	Areal land	17 699 ha
Objektskategori	U2	Areal vatten	202 ha
Markägare	Sveaskog	Areal produktiv skogsmark	9 221 ha
		Ovanför fjällnära gräns	7 897 ha
		Nedanför fjällnära gräns	1 324 ha
Areal värdekärna	11 784 ha	Areal skyddszon	0 ha
Areal utvecklingsmark	75 ha	Areal arronderingsmark	346 ha

Kriterier för urval

- Större naturskog
- Värdefull livsmiljö för rödlistade arter
- Hög grad av naturlighet
- Berör befintligt Natura 2000-objekt
- Gränisar till värdefullt område utanför det statliga innehavet
- Gränisar till befintligt naturreservat

Beskrivning av området

Karhuvaara är ett stort, fjällnära urskogsområde ca 20 km nordöst om Gällivare. Området är en östlig utlöpare av det sammanhängande bältet med fjällnära urskogar längs östra kanten av fjällkedjan, och endast Europaväg 10 skiljer Karhuvaara från Lina fjällurskogsreservat. Drygt 70% av objektet ligger ovan för yngningsgränsen. Karhuvaara domineras helt av lågproduktiv granurskog, med bukettformade glasbjörkar. Tallskog förekommer bitvis längs östra samt sydvästra kanten av området. Tall förekommer också ibland som enstaka, gamla överståndare i granskogen. De flesta av bergen når över barrskogsgränsen och två av dem, når även över trädgränsen. Vegetationstypen är av frisk blåbärstyp men längs bäckar och i dråg förekommer ofta stråk med mer örtrik vegetation eller gransumpskog av fuktig-våt ristyp. Förutom den fjällbjörkskog som finns det på flera ställen björkskog under barrskogsgränsen i form av äldre lövbrännor. Glasbjörk dominerar i lövsuccesionerna vilka även har inslag av spridda barrträd, sälg och asp. Bränder verkar ha skett frekvent och klimatet har gjort att barrträden haft svårt att återetablera sig. Ett exempel är Karhuvaara, där en brand gett upphov till en nära 700 ha stor lövsuccesion som ännu åtminstone 150 år efter branden är helt dominerad av lågvuxen glasbjörk. En yngre, delvis talldominerad bränna, sydöst om Mustavaara, daterades till ca 1868.

Dimensionsavverkning

har främst förekommit i tallskogsområden längs östra och södra delen av området samt längs Valtiojoki upp till Saittavuoma. I övrigt är skogarna i stort sett orörda men vedtäkt av björk förekommer fortfarande i området. I nordost används en del av myren Heikkamavuoma för våtmarksslätter.

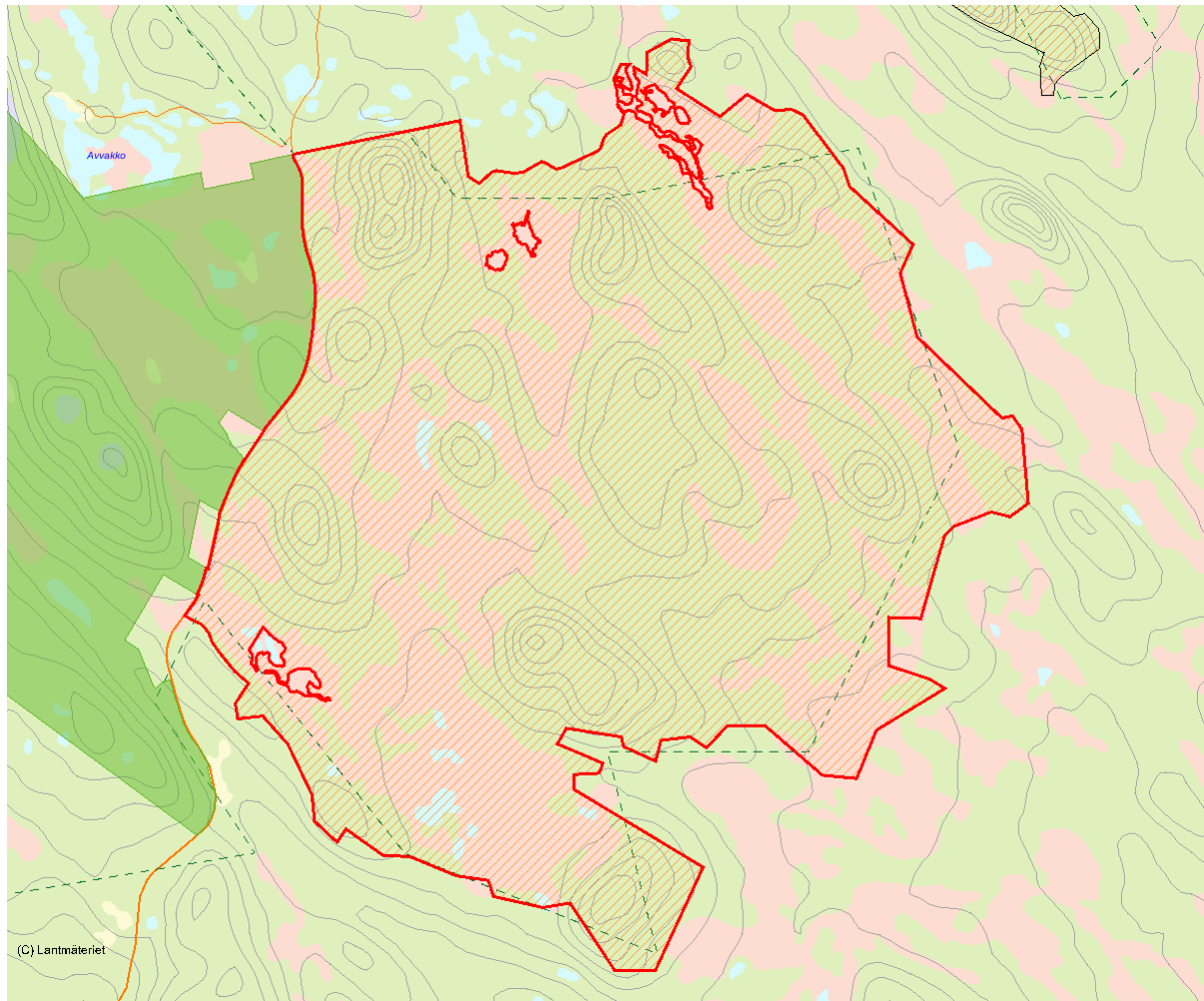


Karhuvaara är ett landskapstäckande urskogsobjekt.

Länsstyrelsens bedömning

Karhuvaara är ett av landets största kvarvarande urskogsområden som saknar formellt skydd. Området utgör ett intakt naturlandskap av myrmarker och flacka, urskogsbeklädda berg och lågfjäll. Skogen i området består mestadels av gles, lågproduktiv granurskog av fjällskogskaraktär, ibland med inslag av spridda månghundraåriga tallar. Mindre partier med urskogsartad, gammal

tall- och barrblandskog finns i områdets ytterkanter. Trots grandominansen och höjdläget finns betydande arealer äldre, orörda successionsskogar efter brand, även en större orörd lövbränna. Karhuvaara är ett område med mycket höga natur- och landskapsvärden som om de ska bevaras intakta inte bör beröras av skogsbruk i någon form eller annan fragmenterande verksamhet.



Skala 1:150 000

2905 Orotusvaara-Koinuvuoma

Kommun	Pajala	Totalareal	2 942 ha
Naturgeografisk region	32d , 52a	Areal land	2 938 ha
Objektskategori	U1	Areal vatten	4 ha
Markägare	Sveaskog	Areal produktiv skogsmark	1 291 ha
	Fastighetsverket	Ovanför fjällnära gräns	251 ha
		Nedanför fjällnära gräns	1 040 ha
Areal värdekärna	980 ha	Areal skyddszon	0 ha
Areal utvecklingsmark	557 ha	Areal arronderingsmark	14 ha

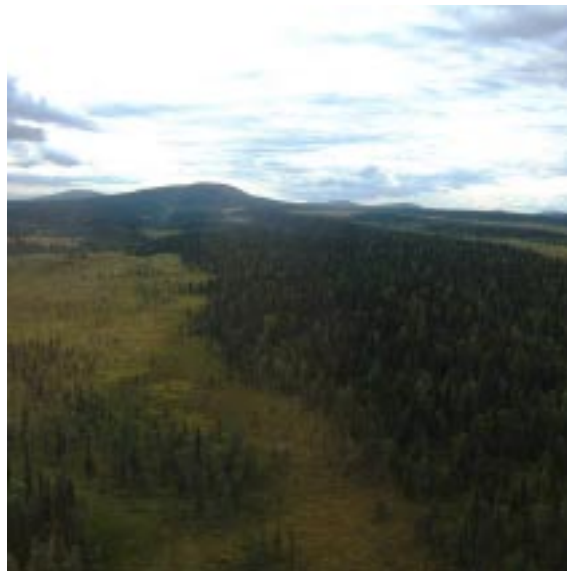
Kriterier för urval

- Större naturskog
- Värdefull livsmiljö för rödlistade arter
- Hög grad av naturlighet
- Berör befintligt Natura 2000-objekt
- Gränisar till värdefullt område utanför det statliga innehavet
- Gränisar till befintligt naturreservat

Beskrivning av området

Objektet består av det låga berget Orotusvaara på 450 m ö h samt stora arealer myr-/skogmosaik i söder och sydost. Området ligger ca 15 km väster om Männikkö vid Kalixälven, i västligaste spetsen av Pajala kommun. Orotusvaara-Koinuvuoma är del av ett större sammanhängande ur- och naturskogsområde. Orotusvaara är klätt med naturskog som på den norra, Iso Orotusvaara, är mer eller mindre starkt påverkad av plockhuggning vid förra seklets början. Det kärva klimatläget gör att skogen återhämtar sig långsamt efter plockhuggningen. Den redan naturligt glesa skogen har därför än idag ett utglesat trädskikt med ett stort björkinslag av dels bukettformade men också gamla, enstammiga glasbjörkar. Glest spridda granlågor och gamla träd finns fortfarande i bestånden med fläckvisa koncentrationer, och även om rödlistade vedsvampar förekommer spritt på berget, är populationerna ännu små. Delar av skogen på Orotusvaara håller trots påverkan nyckelbiotopklass. På Kivivaara i nordväst är skogen kraftigt påverkad av plockhuggning och utgörs av ca 50-100-årig barrblandskog med stort björkinslag och enstaka spridda tallöverståndare i åldern 200-300 år. Skogen i området är det närmaste orörd. Påverkan inskränker sig till mindre fläckar t ex en upphuggen väglinje ut på en större urskogsholme söder om Vuomajoki samt plockhuggning runt en timrad kojrest. Skogen på de långsträckta myrholmarna utgörs av björkrik granurskog

av blåbärstyp och fläckvis av gransumpskog. På södra delen av Orotusvaara, Pikku Orotusvaara, växer urskogsartad barrblandskog som på västra sidan är helt orörd. I den urskogsartade skogen finns ofta rikligt med död ved och bland vedsvampar påträffas de flesta typiska urskogsindikatorerna knutna till granlågor.



Koinuvuoma till vänster i bilden har tidigare använts för myrslätter. Berget i bakgrunden är Narkaustunturi i Tunturit naturreservat.

Länsstyrelsens bedömning

Orotusvaara-Koinuvuoma är ett stort skogs- och myrområde med urskogsartade skogar och värdefulla våtmarker. Huvuddelen av skogen i objektet utgörs av urskogsartad och i stort utsträckning helt orörd gammal granskog på stora, långsträckta myrholmar samt på delar av berget Orotusvaara. En hel del av skogen i norra delen är starkt påverkad av äldre tiders plockhugningar men har trots

sin utglesade, luckiga struktur en hel del naturvärden i form av mycket gamla granar och glest spridda rötlågor. Det stora myrkomplexet Koinuvuoma, i östra delen av objektet, är ett klass 1-objekt i länsstyrelsens våtmarksinventering, VMI. Orotusvaara-Koinuvuoma har sammantaget mycket höga naturvärden som om de ska bevaras inte går att kombinera med att skogsbruk bedrivs i området.



Skala 1:100 000

2904 Maunuvaara

Kommun	Pajala	Totalareal	1 919 ha
Naturgeografisk region	32d , 52a	Areal land	1 905 ha
Objektskategori	U1	Areal vatten	13 ha
Markägare	Sveaskog	Areal produktiv skogsmark	985 ha
		Ovanför fjällnära gräns	0 ha
		Nedanför fjällnära gräns	985 ha
Areal värdekärna	1 038 ha	Areal skyddszon	0 ha
Areal utvecklingsmark	72 ha	Areal arronderingsmark	32 ha

Kriterier för urval

- Större naturskog
- Värdefull livsmiljö för rödlistade arter
- Hög grad av naturlighet
- Berör befintligt Natura 2000-objekt
- Gränisar till värdefullt område utanför det statliga innehavet

Beskrivning av området

Berget Maunuvaara ligger på ca 450 m ö h i västra delen av Pajala kommun, 5 km söder om där Kalixälven byter kommun. Objektet omfattar berget samt myr-/skogmosaikerna runt berget och stora delar av myren Loukasvuoma öster om berget. Skogarna i området utgörs av urskogsartad gran- eller tallskog och av orörd, lövrik successionsskog efter brand. Delar av objektet har plockhuggen skog. På Maunuvaara växer främst tallskog eller barrblandskog som delvis är äldre och urskogsartad, och delvis yngre, ca 100-150-årig skog uppkommen efter brand för 140-150 år sedan. Längs den flacka öst- och sydöstslutningen är lövinslaget särskilt stort och skogen har lövbrännekaraktär med glasbjörk och sälgar. Delar av skogen på toppen har troligen brunnit i slutet av 1800-talet och består idag av drygt 100-årig blandskog med stort inslag av björk. På berget finns också resterna av en äldre brytning av kopparmalm. Brytningen skedde på 1600-talet och än idag ser man spår efter den småskaliga gruvdriften i form av små varphögar och gruvhål i skogen. Under senare tid har intresset ökat för malmförekomsten i Maunuvaara. Öster om berget och längst ner i sydost växer gammal, gles granurskog med enstaka, grova gammeltallar. Delar av granskogen är sumpskog. Längs vägen i sydost finns en nästan orörd, ca 150-årig lövbränna där granen långsamt håller på att ta över. I södra kanten av objektet, längs bäcken som rinner ut från Kivijärvi, utgörs skogen också av en ca 140-150-årig

bränna. Här har dock flera av bestånden plockhuggits. Den mänskliga påverkan på skogen i området varierar från helt orört öster om vägen till dimensionsavverkat i gammelskogen på berget och i de södra bestånden längs bäcken. De 15 år gamla skogsbilvägar och stora kalhyggen från 1980-talet är orsaken till områdets idag fragmenterade och oregelbundna form.

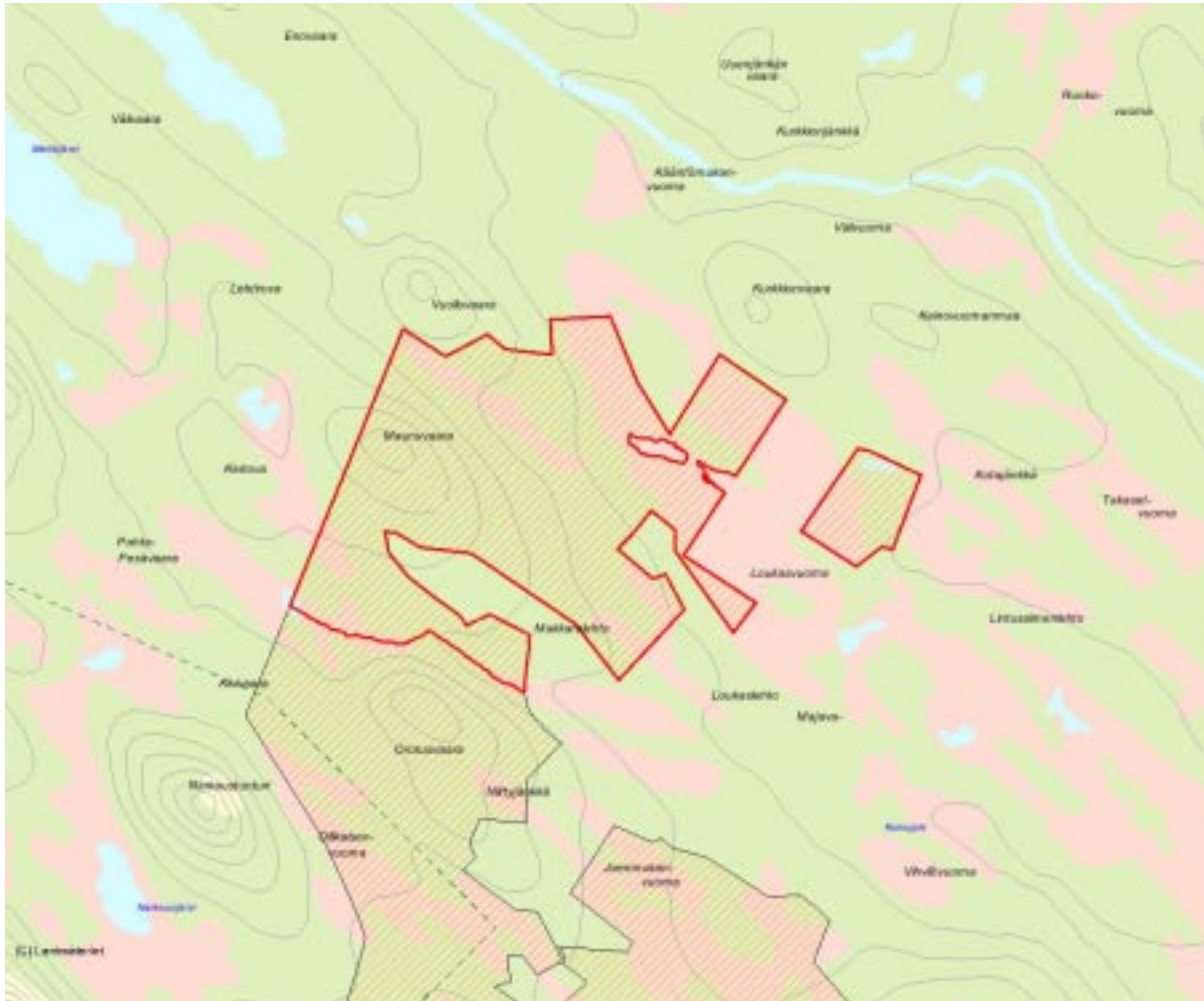


Lågproduktiv höjdlägesskog på toppen av Maunuvaara.

Länsstyrelsens bedömning

Maunuvaara är ett stort, sammanhängande ur- och naturskogsområde i östligt läge, som trots fragmentering från avverkningar och vägdragningar i slutet av 1980-talet har bibehållit mycket av sina naturvärden. Objektet består av berget Maunuvaara och omgivande myrrika lågland österut. Skogen är i regel urskogsartad eller nära urskogsartad och består av allt från gammal, urskogsartad tall- och barrblandskog, senvuxen granurskog, urskogsartad gransumpskog

och äldre lövbrännemiljöer som till stor del är urskogsartade och bitvis helt orörda. Den stora myren i östra delen av området är ett klass 1-objekt i länsstyrelsens våtmarksinventering, VMI. Maunuvaara ansluter söderut till ett annat stort värdefullt skogs- och myrobject, Orotusvaara-Koinuvuoma. Området har som helhet höga natur- och landskapsvärden som om de ska bevaras inte kan kombineras med att skogsbruk bedrivs i området.



Skala 1:100 000