

2995 Långberget

Kommun	Överkalix	Totalareal	182 ha
Naturgeografisk region	32d	Areal land	182 ha
Objektskategori	U1	Areal vatten	0 ha
Markägare	Sveaskog	Areal produktiv skogsmark	94 ha
		Ovanför fjällnära gräns	0 ha
		Nedanför fjällnära gräns	94 ha
Areal värdekärna	144 ha	Areal skyddszon	0 ha
Areal utvecklingsmark	0 ha	Areal arronderingsmark	0 ha

Kriterier för urval

- Större naturskog
- Artrik
- Värdefull livsmiljö för rödlistade arter
- Hög grad av naturlighet
- Berör befintligt Natura 2000-objekt
- Gränisar till befintligt naturreservat

Beskrivning av området

Långberget är beläget 10 km norr om Talljärv i Överkalix kommun, i direkt anslutning till det befintliga reservatet Muggträsk. Området utgörs av Långberget (340 m ö h) med tillhörande sluttningar, intilliggande flackare del bestående av skog i myrmosaikmiljö samt gransumpskogsartat bäckdråg. Långberget karaktäriseras av gammal granurskog och hyser en rikedom på urskogsstrukturer som skiktning, gamla träd, rötbrutna lågor och stående, döende samt döda träd. Den höga andelen död ved i olika nedbrytningsstadier och grovlek måste poängteras. Således har rikligt med vedsvampar noterats i objektet. På toppen av Långberget återfinns en hel del toppbrutna träd, främst på grund av höjdläget, men även resterande skog har karaktären av utsatt fjällgranskog. Enstaka gamla tallöverståndare med utpräglade karaktärer återfinns i norra slänten, i branten ner mot det sumpiga bäckdråg som är belägen norr om Långberget. Skogens karaktär och naturvärden skiljer sig inte från förhållandena i det angränsande reservatet.

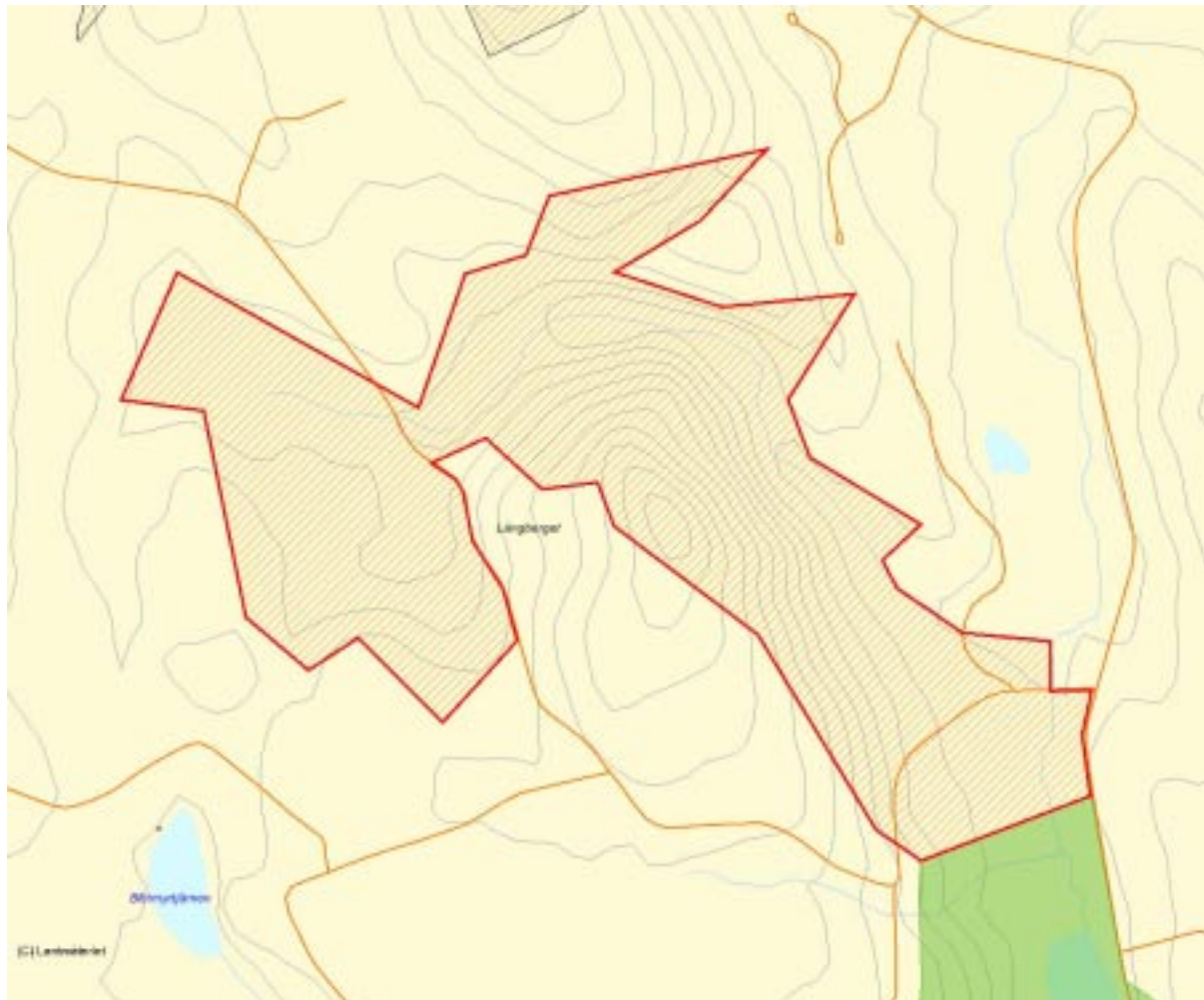


På Långberget hittar man genuin granurskog.

Länsstyrelsens bedömning

Långberget med tillhörande flackare partier utgörs av gammal granurskog i ett för övrigt av skogsbruk mycket hårt präglat landskap. Områdets orördhet och urskogsstrukturer i kombination med det antal arter som

påträffats resulterar i höga biologiska värden. Långberget har mycket höga naturvärden och bör, om dessa ska bevaras och utvecklas genom naturlig succession, inte påverkas av att skogsbruk bedrivs i området.



Skala 1:20 000

2987 Lillspiken

Kommun	Boden	Totalareal	245 ha
Naturgeografisk region	32d	Areal land	244 ha
Objektskategori	U1	Areal vatten	1 ha
Markägare	Sveaskog	Areal produktiv skogsmark	215 ha
		Ovanför fjällnära gräns	0 ha
		Nedanför fjällnära gräns	215 ha
Areal värdekärna	181 ha	Areal skyddszon	0 ha
Areal utvecklingsmark	0 ha	Areal arronderingsmark	34 ha

Kriterier för urval

- Större naturskog
- Värdefull livsmiljö för rödlistade arter
- Hög grad av naturlighet
- Berör befintligt Natura 2000-objekt

Beskrivning av området

Lillspiken är belägen i Bodens kommun på gränsen till Lule lappmark, strax söder om byn Pålkem. Området omfattar östra delen av berget Storspiken samt de två mindre topparna Lillspiken, 210 m ö h, och Aspberget. Uppe på den branta Lillspiken är det stenigt och magert med spridda gamla tallöverståndare. I övrigt karakteriseras området av lövrik gran- eller barrblandskog som vuxit upp efter en skogsbrand för ca 170-200 år sedan. Skogen bär i stora delar spår efter äldre plockhuggning av överståndare, men är trots det urskogsartad till karaktären med självgallrande lövträd som har skapat en god tillgång på död lövved. Gran- och tallågor är dock mera glest spridda, dels på grund av ovannämnda plockhuggning, men också för att barrträden åldras långsammare och därmed inte har börjat självgallra i samma omfattning som lövet.

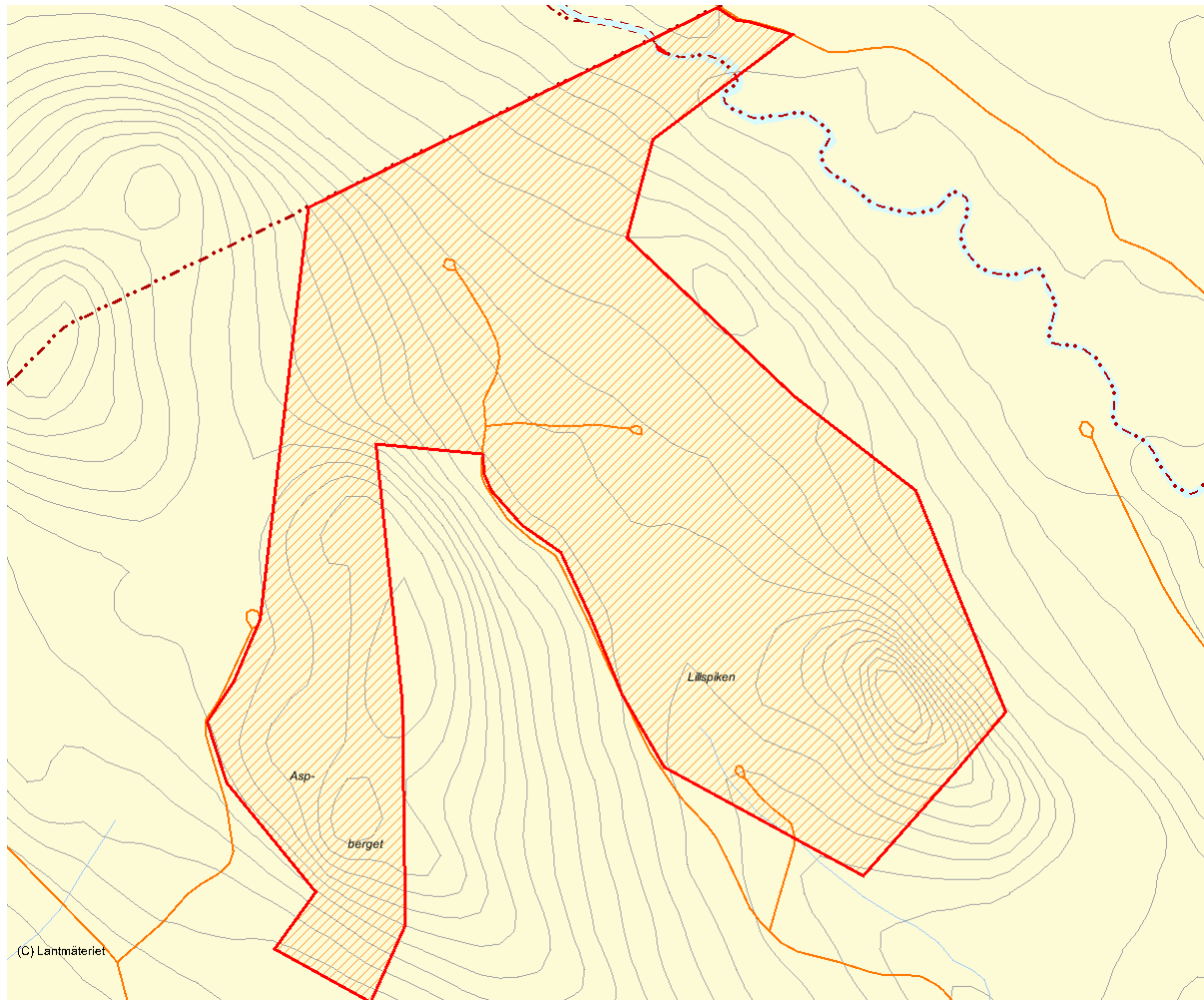


En glimt från de urskogsliknande miljöerna vid storspiken.

Länsstyrelsens bedömning

Lillspiken är ett område med höga biologiska värden knutna till urskogsartad, lövrik, äldre successionsskog efter brand. Detta är en typ av skog som har en stor betydelse för många krävande och rödlistade skogsarter, vilket bekräftas av ett flertal fynd av

rödlistade arter i området såsom skinnlav, dofticka, granticka, rosenticka och ullticka. Lillspiken har som helhet höga naturvärden som om de ska bevaras och utvecklas genom naturlig succession inte kan kombineras med att skogsbruk bedrivs i området.



Skala 1:20 000

3814 Paktåive-Suobbatåive

Kommun	Jokkmokk	Totalareal	115 ha
Naturgeografisk region	32c	Areal land	115 ha
Objektskategori	U1	Areal vatten	0 ha
Markägare	Sveaskog	Areal produktiv skogsmark	64 ha
		Ovanför fjällnära gräns	0 ha
		Nedanför fjällnära gräns	64 ha
Areal värdekärna	79 ha	Areal skyddszon	0 ha
Areal utvecklingsmark	0 ha	Areal arronderingsmark	29 ha

Kriterier för urval

- Större naturskog
- Värdefull livsmiljö för rödlistade arter
- Hög grad av naturlighet

Beskrivning av området

Paktåive (477 m ö h) är ett mindre skogsberg drygt 15 km syd-sydost om Jokkmokk. På det branta bergets övre delar finns en liten urskogsrest i det annars mycket hårt brukade landskapet söder om Jokkmokk. Skogen, som är tydligt urskogsartad och troligen helt orörd, ger ett uråldrigt intryck genom mycket rikligt förekommande 400-500 åriga gammeltallar med vresigt plattade kronor. Mängden död ved är också stor, både vad gäller lågor och torrakor. I avgränsningen ingår en viss mängd ungskog i kanterna liksom i mitten av området, detta som arrondering och även i viss mån buffert för den imponerande gammelskogen.

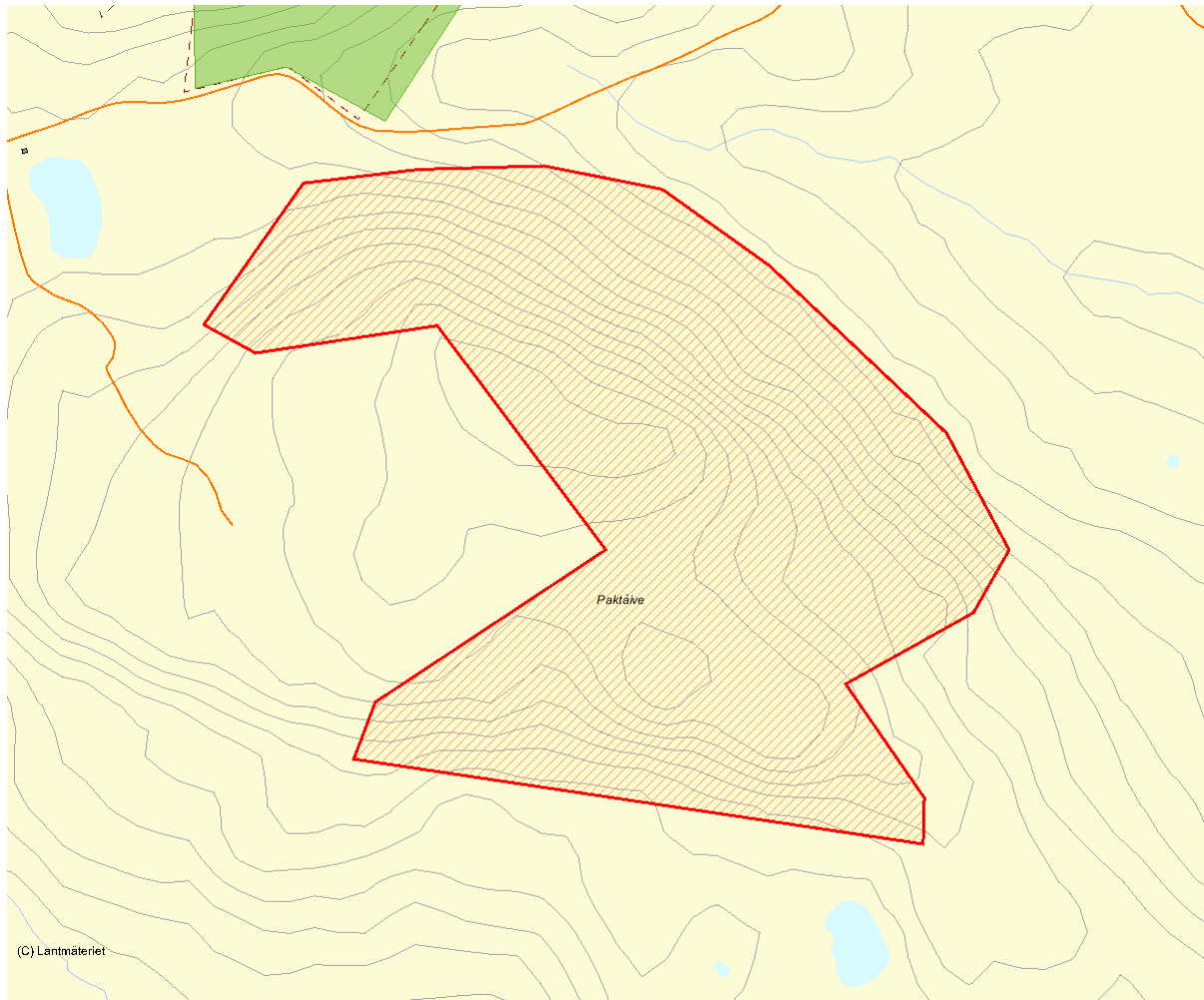


Urskogen på Paktåive motsvarar schablonbilden av urskog eller urskogsartad skog.

Länsstyrelsens bedömning

Paktåive är ett mindre urskogsområde i ett mycket hårt avverkat skogslandskap. Skogen i objektet är mycket gammal och utgörs av tallurskog eller blandurskog med mycket hög andel uråldriga, plattkroniga tallar i åldern 400-500

år. Också mängden död ved är imponerande i området som utgör en ovanlig typ av urskog nedanför det fjällnära området. Paktåive-Suobbatåive mycket höga naturvärden som inte kan förenas med att skogsbruk bedrivs i området.



Skala 1:15 000

2968 Granhammarsberget

Kommun	Boden, Överkalix	Totalareal	373 ha
Naturgeografisk region	32d	Areal land	363 ha
Objektskategori	U1	Areal vatten	10 ha
Markägare	Sveaskog	Areal produktiv skogsmark	172 ha
		Ovanför fjällnära gräns	0 ha
		Nedanför fjällnära gräns	172 ha
Areal värdekärna	160 ha	Areal skyddszon	0 ha
Areal utvecklingsmark	0 ha	Areal arronderingsmark	16 ha

Kriterier för urval

- Sammansatta ekosystem
- Värdefull livsmiljö för rödlistade arter
- Hög grad av naturlighet

Beskrivning av området

Granhammarsberget är beläget 2 mil sydost om Pålkem, ca 2 km sydost om det gamla hemmanet Rikti-Dockas och utgörs av en långsträckt skogsmyrmosaik med i huvudsak gammal granurskog på fastmarksdelarna. Den döda veden förekommer allmänt av både gran, löv samt en del tall och återfinns i olika nedbrytningsstadier. Den nordvästra delen har två välutbildade åsar som sträcker sig upp i slänten. Här dominerar tallskog med inslag av gamla granar. Högre upp övergår karaktären till grandominerad barrblandskog med insprängda tallöverståndare. Björk förekommer allmänt och i partier finns asp. Brandspår har noterats i brandsotade stubbar, björk och brandljudad tallar. Området söder/öster om vägen utgörs av gammal granurskog i sent successionsstadium. Vegetationstypen är frisk blåbär. Partier med löv, främst björk. Död ved i olika nedbrytningsstadier förekommer rikligt i hela området, och rikligt med vedsvampar knutna till den gamla granurskogen har påträffats under inventeringen. Området uppvisar få spår av påverkan.



I norra delen växer gammal tallskog på åsarna i myrlandet.

Länsstyrelsens bedömning

Granhammarsberget domineras av gammal urskogsartad gran- eller tallskog. På fastmarkerna i myrlandet har skogen liten påverkan av skogliga åtgärder, och det finns gott om urskogens typiska element och strukturer, såsom lågor, torrakor, högstubbar och gamla träd.

Området utgör ett mycket fint exempel på gammal barrnaturskog i ett område med få kvarvarande skogar i sent successionsstadium och innehar höga naturvärden. Dessa kan inte bevaras och utvecklas genom naturlig succession om skogsbruk bedrivs i området.



Skala 1:50 000

2971 Hällberget, Kölmjärv

Kommun	Överkalix	Totalareal	864 ha
Naturgeografisk region	32d	Areal land	864 ha
Objektskategori	U1	Areal vatten	0 ha
Markägare	Sveaskog	Areal produktiv skogsmark	569 ha
		Ovanför fjällnära gräns	0 ha
		Nedanför fjällnära gräns	569 ha
Areal värdekärna	384 ha	Areal skyddszon	0 ha
Areal utvecklingsmark	163 ha	Areal arronderingsmark	22 ha

Kriterier för urval

- Större naturskog
- Värdefull livsmiljö för rödlistade arter
- Hög grad av naturlighet
- Berör befintligt Natura 2000-objekt
- Gränisar till befintligt naturreservat

Beskrivning av området

Hällberget är beläget vid Kölmjärv ca 30 km väst-nordväst om Överkalix och består av ett flertal berg med mellanliggande våtmarker. Området är bitvis relativt smalt och mycket flikigt och utgör rester av gammelskog i ett av skogsbruk hårt påverkat landskap. Våtmarkerna i västra delen innehar mycket höga naturvärden enligt Länsstyrelsens våtmarksinventering. Området ligger i anslutning till domänreservatet Hällberget. Den dominerande biotoptypen är granurskog i sent successionsstadium i steniga miljöer. Större delen av området är granurskog av höjdlägeskaraktär med skog som är gles, senvuxen och har rikligt med toppbrutna träd och klena lågor. Det är vanligen gott om rötbrutna lågor och vedsvampar. Tallinslag finns i Hällbergets norra slänt samt i den östra delen, exempelvis på Skravelberget. Här är det gott om grova gamla tallöverståndare med utpräglade karaktärer och död ved av gran. En lövbrännemiljö med ett rikligt aspinslag ligger öster om Skravelberget. Sten- och hållmiljöer finns insprängda i området på ett flertal platser.

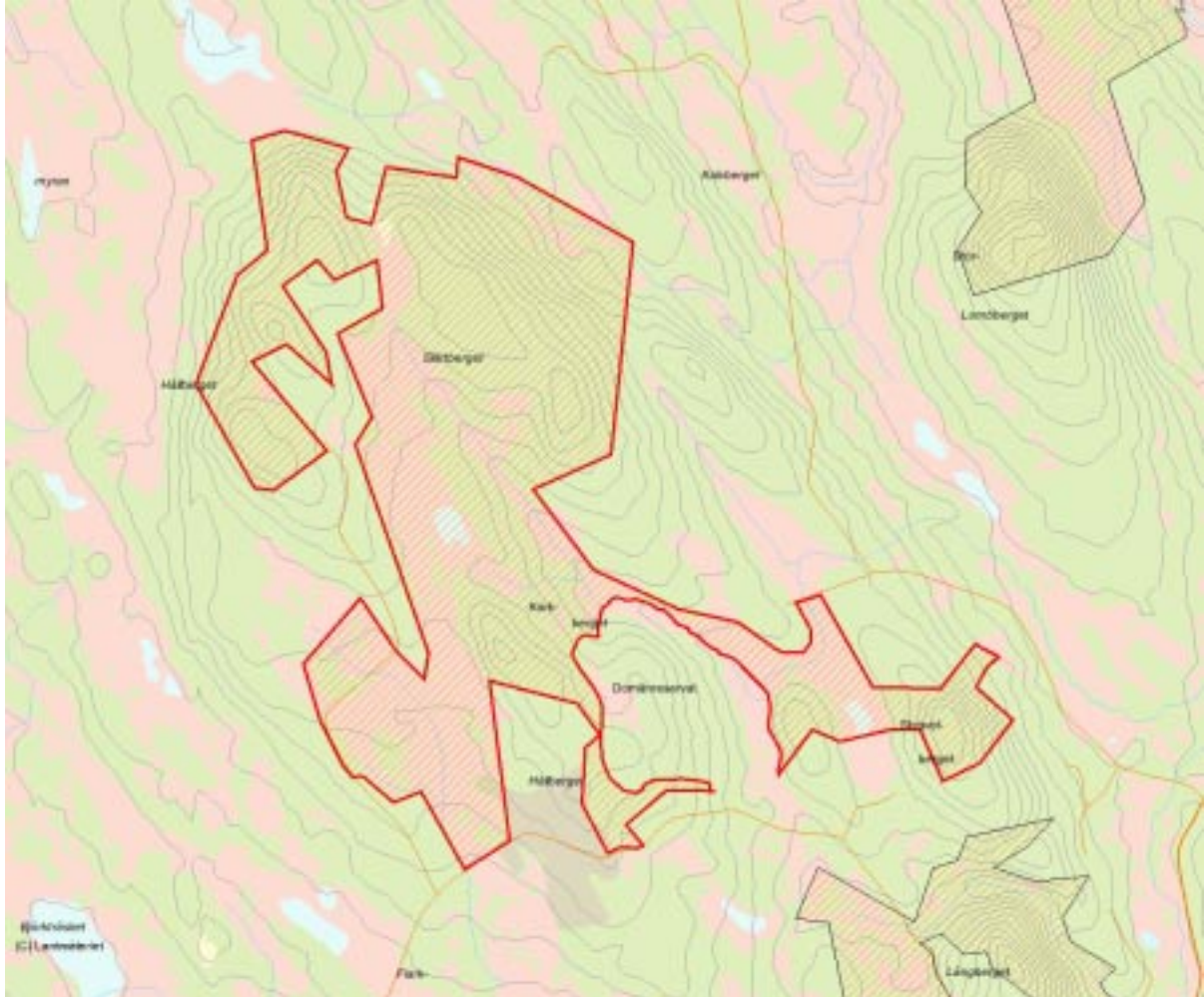


På Hällberget finns granurskog i sent successionsstadium av höjdlägeskaraktär.

Länsstyrelsens bedömning

Hällberget hyser många skyddsvärda typer av skog, såsom gammal granurskog av höjdlägeskaraktär, urskogsartad barrblandskog, hällmarksgranskog samt i mindre delar lövrik successionsskog. Området ansluter

till Hällbergets domänreservat. Hällberget är ett värdefullt område i ett mycket hårt brukat landskap. De höga naturvärdena kan inte bevaras eller utvecklas fritt om skogsbruk bedrivs inom området.



Skala 1:50 000

2532 Högudden

Kommun	Jokkmokk	Totalareal	65 ha
Naturgeografisk region	30b	Areal land	64 ha
Objektskategori	U1	Areal vatten	1 ha
Markägare	Sveaskog	Areal produktiv skogsmark	50 ha
		Ovanför fjällnära gräns	0 ha
		Nedanför fjällnära gräns	50 ha
Areal värdekärna	50 ha	Areal skyddszon	0 ha
Areal utvecklingsmark	0 ha	Areal arronderingsmark	0 ha

Kriterier för urval

- Större naturskog
- Värdefull livsmiljö för rödlistade arter
- Hög grad av naturlighet

Beskrivning av området

Högudden är beläget ca 2 km norr om Vuollerim på västra sidan av Stora Luleälv. Området domineras av lågproduktiv myrgranskog med en bäck, rinnandes mot älven i nordost, som livsnerv. Höguddenområdet delas i två delar av en väg, varav en mindre del nere vid bäckens mynning. Lövinslag finns mestadels som björk. På torrare mark står tall, ofta som överståndare i granskogen. Fältskiktet är fattigris förutom i själva bäckdråget, där det är örtrikt. Bäckens bildar längst ner en sedimentravin. Övre delen av området är övervägande del gammal senvuxen gransumpskog. Ett flertal rödlistade lavar påträffades vid bäcken t ex trådbrosklav.

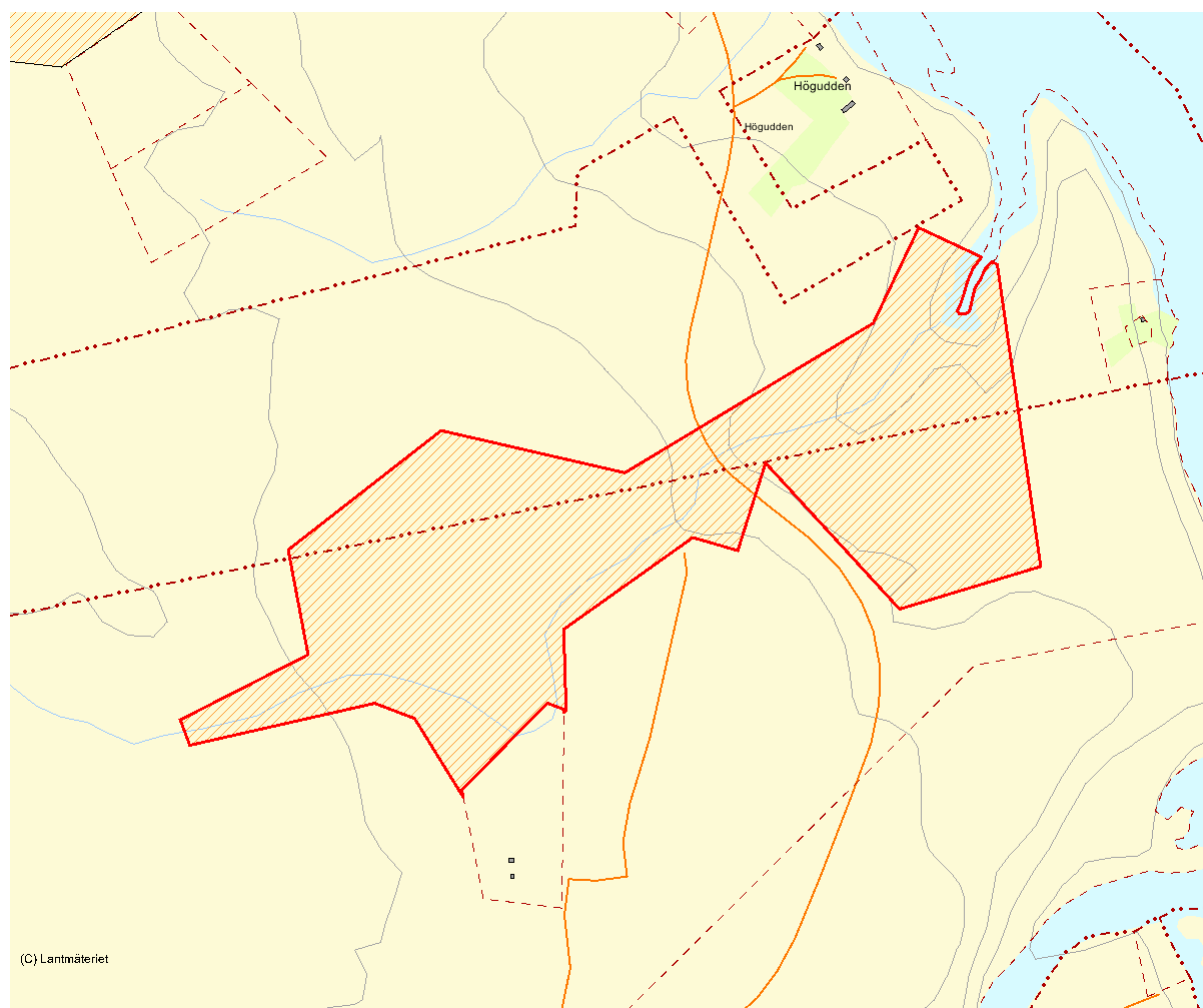


I den fuktiga granskogen längs bäcken hittas bland annat trådbrosklav.

Länsstyrelsens bedömning

Bäckmiljön med dess gamla gransumpskog och rikliga förekomst av rödlistade arter har ett högt naturvärde som, om det

ska bevaras och utvecklas genom naturlig succession, inte kan kombineras med att skogsbruk bedrivs i området.



Skala 1:15 000

3884 Områden vid Såkkevarats DR

Kommun	Jokkmokk	Totalareal	3 763 ha
Naturgeografisk region	32c , 52a	Areal land	3 645 ha
Objektskategori	U1	Areal vatten	118 ha
Markägare	Fastighetsverket	Areal produktiv skogsmark	1 663 ha
	Sveaskog	Ovanför fjällnära gräns	978 ha
		Nedanför fjällnära gräns	685 ha
Areal värdekärna	1 894 ha	Areal skyddszon	0 ha
Areal utvecklingsmark	182 ha	Areal arronderingsmark	139 ha

Kriterier för urval

- Sammansatta ekosystem
- Värdefull livsmiljö för rödlistade arter
- Hög grad av naturlighet
- Gränisar till värdefullt område utanför det statliga innehavet
- Gränisar till befintligt naturreservat

Beskrivning av området

Såkkevaratsområdet är en drygt 9 000 ha stor skogsmyrmosaik ca 20 km sydväst om Jokkmokk, av vilket merparten tidigare varit skyddat som Såkkevarats domänreservat. Myrkomplexen i området har bedömts hålla mycket höga naturvärden i länsstyrelsens våtmarksinventering och de låglänta myrholmarna kläs av urskogsartad, lågproduktiv tall eller barrblandskog. Skogarna är mycket senvuxna och draperade med hänglav. I avgränsningen för domänreservatet utelämnades stora arealer mer produktiva urskogar på omgivande berg. Pärälven-Naustajåkkå-Akkojåkkå ligger i nordvästra delen av Såkkevaratsområdet och utgörs av fortsättningen på den stora skogsmyrmosaik fram till Pärälven och biflödena Naustajåkkå och Akkojåkkå. Skogen är mestadels orörd eller urskogsartad och skiljer sig inte från den i domänreservatet. Vid Pärälven och Naustajåkkå blir skogen talldominerad och plockhuggen, men har ändå betydande naturvärden med gott om 200-250-åriga, hänglavsdraperade tallar och död ved. Pärälven har ett högt värde för friluftslivet. Uppströms Vuojatsetet finns en hängbro över Pärälven. Urskogsbergen Sarmekåbbå och Ajtekoajvve kalavverkades till stor del i början av 1980-talet. Kvarvarande skog på Sarmekåbbå består av grandominerad urskog som brunnit för minst 200 år sedan och som har inslag av tallöverståndare och gamla, grova sälgar. På Ajtekoajvve återstår endast urskogen i den branta sydsluttningen, även den en gammal orörd bränna som i väster består av tät lövrik blandskog och när den flackar ut mot öster och norr blir

talldominerad barrblandskog med gott om 300-åriga träd. Berget Spadnåive i sydöst är fortfarande täckt av äldre skog, som på norra sidan består av en björkrök lövbränna från 1868. Förutom att omfattande vedhuggning gjorts fläckvis är brännan i det närmaste orörd. Toppen av berget består av en stor hållmarksplatå med milsvid utsikt åt alla håll. Spadnåive är ett viktigt rekreationsområde för de närboende i byn Tårarajaur.



Vy mot nordväst från lövbrännan på Spadnåive. Sjön Lulleluoppal blänker uppe till höger.

2990 Tallberget

Kommun	Överkalix	Totalareal	536 ha
Naturgeografisk region	30b , 32d	Areal land	536 ha
Objektskategori	U1	Areal vatten	0 ha
Markägare	Sveaskog	Areal produktiv skogsmark	275 ha
		Ovanför fjällnära gräns	0 ha
		Nedanför fjällnära gräns	275 ha
Areal värdekärna	346 ha	Areal skyddszon	0 ha
Areal utvecklingsmark	48 ha	Areal arronderingsmark	0 ha

Kriterier för urval

- Större naturskog
- Värdefull livsmiljö för rödlistade arter
- Hög grad av naturlighet
- Berör befintligt Natura 2000-objekt

Beskrivning av området

Tallberget är beläget ca 4 km söder om byn Marsjärv i Överkalix kommun. Området består av två bergknabbar med ett myrimpediment emellan. Knabbarna är branta och blockrika med relativt flacka toppar. Området är i sin helhet tydligt brandpräglat. Skogen på knabbarna utgörs av tallurskog/tallbränna av frisk blåbärsristyp som är endast svagt plockhuggen. I tallbrännan som är blockrik finns gott om brandsotade stubbar, torrakor och tallar med brandljud. De flackare områdena mellan bergen utgörs av asp- och björkrika lövbrännor med ganska stort inslag av gran och gott om grova lövträd. Död ved förekommer rikligt i vissa partier. Själlgallring har påbörjats i den nordöstra delen. Vegetationstypen utgörs av frisk blåbärsristyp, men även örtrika partier förekommer. Lövbrännorna har en svag påverkan av extensivt skogsbruk, men naturvärdena är fortfarande bibehållna.

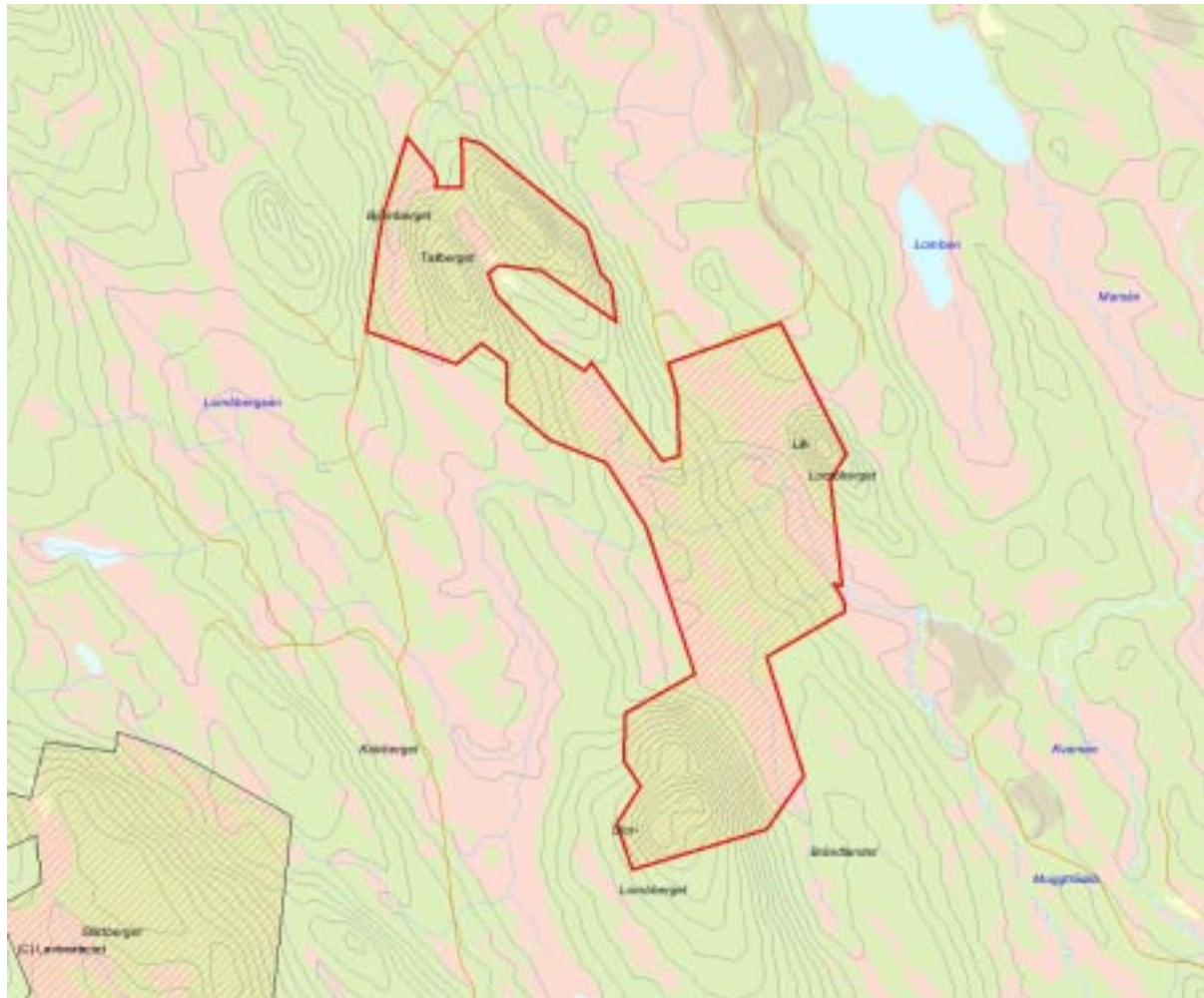


Sluttningarna är branta och blockrika med brandpräglad tallskog.

Länsstyrelsens bedömning

Tallbergets urskogsartade tallskogar och lövriska brännmiljöer hyser mycket höga naturvärden. I tallskogarna finns gott om sotade stubbar, torrakor och tallar med brandljud. De lövriska brännorna har gott om grova lövträd och död ved förekommer rikligt i vissa partier. Det omgivande landskapet

är präglat av storskaligt skogsbruk och skogar av de typer som finns på Tallberget har stor betydelse för den biologiska mångfalden. Områdets höga naturvärden bör, om de ska bevaras och utvecklas genom naturlig succession, inte påverkas av att skogsbruk bedrivs i området.



Skala 1:50 000

3218 Djupbäcken

Kommun	Jokkmokk	Totalareal	387 ha
Naturgeografisk region	30b	Areal land	387 ha
Objektskategori	U1	Areal vatten	0 ha
Markägare	Sveaskog	Areal produktiv skogsmark	241 ha
		Ovanför fjällnära gräns	0 ha
		Nedanför fjällnära gräns	241 ha
Areal värdekärna	226 ha	Areal skyddszon	0 ha
Areal utvecklingsmark	0 ha	Areal arronderingsmark	14 ha

Kriterier för urval

- Större naturskog
- Värdefull livsmiljö för rödlistade arter
- Hög grad av naturlighet
- Gränsar till värdefullt område utanför det statliga innehavet

Beskrivning av området

Objektet Djupbäcken, som ligger norr om Vuollerim i östra delen av Jokkmokks kommun, består av gransumpskog, tallhed och lövbränna. Den östra och centrala delen är ett flackt och myrrikt område med flera bäckar som rinner österut mot Stora Luleälven. Omkring dessa bäckar växer urskogsartad granskog av både sumpskogstyp och örtrik typ. Myrarna korsas av torra åsar med barrblandskog. Träden har en hög ålder och är relativt hänslavrika. Brandljud finns på de äldsta tallarna. En stor del av området har urskogsartad karaktär med relativt gott om död ved i alla former och nedbrytningsstadier. Objektet är en del av ett större område med höga naturvärden utanför det statliga innehavet. I anslutning till detta objekt i den branta nordsluttningen av Padjerimberget står en fin blandskog med lövbrännekaraktär och med stort aspinslag. Det finns gott om död ved, särskilt självgallrande lövved. Det finns även rester från den gamla branden som lämnat brandstubbar, brandljud i flera björkar och gamla rotvältor av tall. Jordlagret är tunt och blocken gör det svårframkomligt. Fältskiktet domineras av blåbärsris med inslag

av lågört.



Senvuxna granar växer på myrarna och längs bäckarna, på torrare mark står senvuxen tallskog.

Länsstyrelsens bedömning

Djupbäcken är ett skogs- och myrkomplex med urskogsartade skogar och brännmiljöer. Skogen i myrmosaikerna är lågproduktiv med senvuxna granar och tallar. Sammantaget uppvisar Djupbäcksområdet en stor variation av värdefulla biotoper,

såsom lövbrännmiljöer och bäckdråg med värdefull lavflora. Området har som helhet höga naturvärden som, om de ska bevaras och utvecklas genom naturlig succession, inte kan kombineras med att skogsbruk bedrivs i området.



Skala 1:30 000

2991 Tjuorvumkåbbå-Tjappesvare

Kommun	Gällivare	Totalareal	1 343 ha
Naturgeografisk region	32d	Areal land	1 337 ha
Objektskategori	U1	Areal vatten	6 ha
Markägare	Sveaskog	Areal produktiv skogsmark	958 ha
		Ovanför fjällnära gräns	0 ha
		Nedanför fjällnära gräns	958 ha
Areal värdekärna	859 ha	Areal skyddszon	0 ha
Areal utvecklingsmark	100 ha	Areal arronderingsmark	0 ha

Kriterier för urval

- Större naturskog
- Värdefull livsmiljö för rödlistade arter
- Hög grad av naturlighet
- Berör befintligt Natura 2000-objekt

Beskrivning av området

Tjuorvumkåbbå utgörs av ett stort och tämligen flikigt område ca 6 km nordväst om Pålkem i sydöstra hörnet av Gällivare kommun. Området består av berget Tjuorvumkåbbå, vars topp är på 418 m ö h, och vidare nordost över Spikälven mot berget Tjappesvare. Området domineras av urskogsartade, brandpräglade barrskogar med insprängda lövbrännor. Väster om spikälven återfinns medelålders granskog med ett gott inslag av löv. Området är brandpräglat och brandljud har noterats i gran, björk och tall. Asprika urskogsartade lövbrännor finns bl a i Tjuorvumkåbbås östra sluttning, längre norrut består skogen av urskogsartad granbränna med stort inslag av björk. Toppen av berget domineras av gran och vårtbjörk och är påverkad av höjdläget då beståndet är glest, med toppbrutna träd och bukettlöv. Ned mot Spikälven fortsätter gran att vara det dominerande trädslaget och flera fuktiga partier finns insprängda i drågmiljöer och dylikt. Här ökar även inslaget av tall. Norr om Spikälven dominerar barrblandskogen som bär spår av äldre plockhuggning. I höjdlägespartierna kan man se påverkan av snön, i form av gott om gamla toppbrott på gåde tall och gran. Centrala delen, utgörs av en mycket stamtät lövbränna. I nordost präglas området av sumpskog och sluttande myrar. Död

ved uppträder i partier av både gran och löv. Det i norr belägna berget Tjappesvare utgörs av brandpräglad gammal urskogsartat tallskog med mycket höga naturvärden.

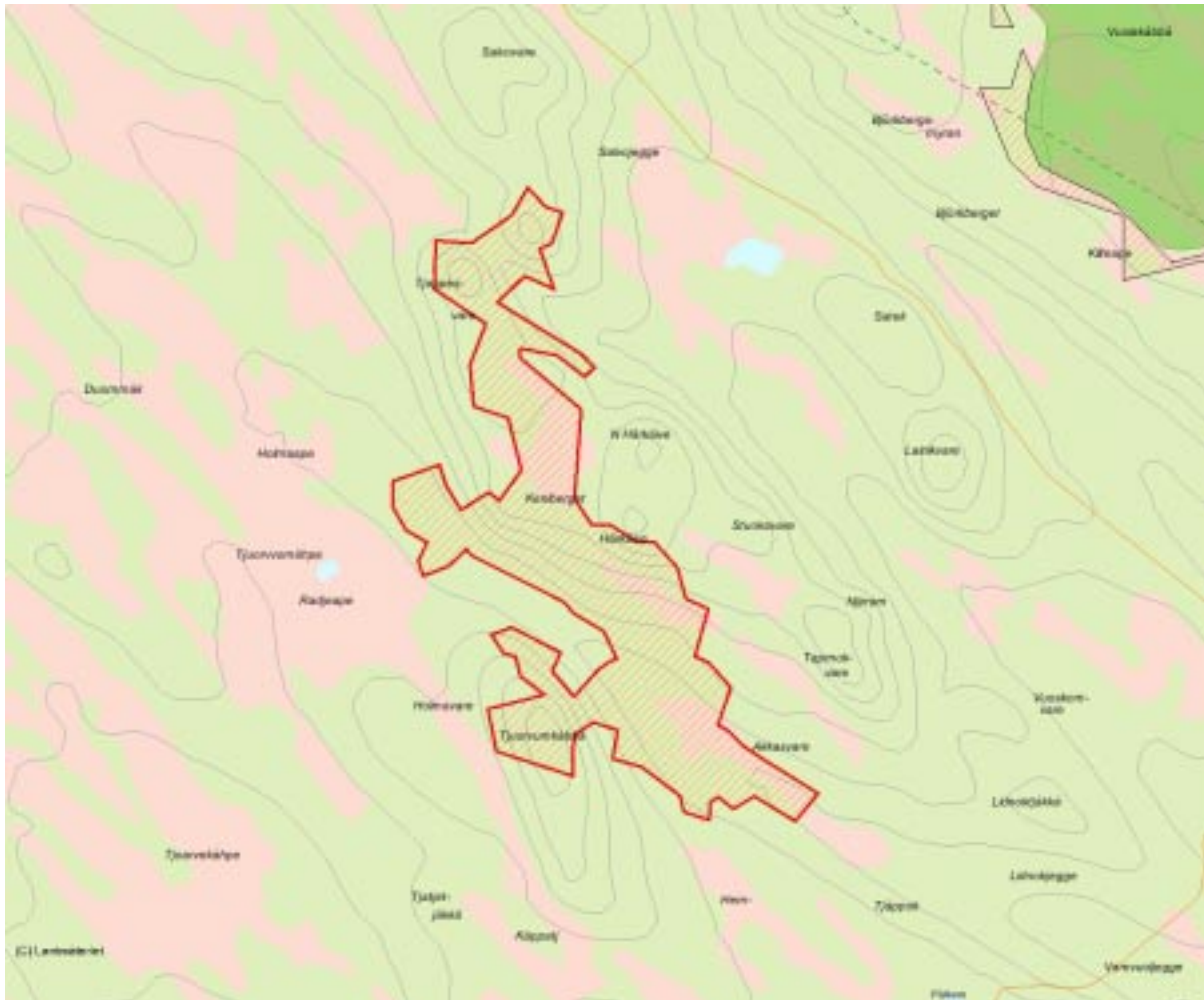


Gammal tallöverståndare i lövbrännan på Tjuorvumkåbbå.

Länsstyrelsens bedömning

Tjuorvumkåbbå-Tjappesvare är ett stort, mosaikartat område med en stor variation av urskogsartade skogsmiljöer och insprängda våtmarker. Området är i stora delar brandpräglat och betydande delar av skogen utgörs av lövbrännor och lövrika gransuccessioner. Tillsammans

bildar de olika naturskogsmiljöerna, våtmarkerna och områdets sammanhängande storlek ett objekt med höga miljövärden. Om områdets höga naturvärden ska bevaras och utvecklas genom naturlig succession, kan det inte kombineras med att skogsbruk bedrivs i området.



Skala 1:100 000

4518 Områden vid Iso-Kuusivaara NR

Kommun	Övertorneå	Totalareal	440 ha
Naturgeografisk region	30b	Areal land	440 ha
Objektskategori	U1	Areal vatten	1 ha
Markägare	Sveaskog	Areal produktiv skogsmark	377 ha
		Ovanför fjällnära gräns	0 ha
		Nedanför fjällnära gräns	377 ha
Areal värdekärna	377 ha	Areal skyddszon	0 ha
Areal utvecklingsmark	0 ha	Areal arronderingsmark	0 ha

Kriterier för urval

- Större naturskog
- Värdefull livsmiljö för rödlistade arter
- Hög grad av naturlighet
- Berör befintligt Natura 2000-objekt
- Gränisar till befintligt naturreservat

Beskrivning av området

Iso Kuusivaara är beläget 30 km nordost om Överkalix och omfattar tre berg belägna i nord-sydlig riktning. I söder vid det befintliga naturreservatet Iso Kuusivaara är berget Pikku Kuusivaara beläget, och norrut återfinns Puittas och Kuivavaara. Det är den brandpräglade urskogsartade tallskogen som dominerar i området och här återfinns gott om urskogsstrukturer som gamla träd, högstubbar, död ved och skiktning. I partier återfinns rikligt med träd som har brandljud och delar är att karakterisera som asprika lövbrännor. Exempelvis i Kuivuvaaras steniga nordost sluttning där ett rikligt aspinslag sätter sin prägel bland granar och tallar med brandljud. Generellt i området finns ett gott lövinslag av björk, asp och sälg. I de grandominerade delarna är skogen av både barrblandskogs-, sumpskogs-, och örtrik karaktär och i dessa miljöer återfinns gott om granurskogsstrukturer och arter knutna till dessa. I delar av området finns spår av skogsbruk längre tillbaks i tiden.



Den brandpräglade tallurskogen dominerar på Iso Kuusivaara.

Länsstyrelsens bedömning

Området är i sin helhet mycket bevarandevärdt då de olika biotyperna uppvisar de flesta av den urskogsartade skogens typiska strukturer. Påverkan av skogsbruk är lågt i området och idag är denna strimma av gammal skog en oas för den biologiska mångfalden i omgivningarna. Områdets storlek och höga

andel urskogsartad skog ger området höga naturvärden, och utgör även en naturlig förlängning av det befintliga naturreservatet Iso Kuusivaara. Området har höga naturvärden som, om de ska bevaras och utvecklas genom naturlig succession, inte kan kombineras med att skogsbruk bedrivs i området.



Skala 1:100 000

2985 Smedjeberget

Kommun	Överkalix	Totalareal	248 ha
Naturgeografisk region	32d	Areal land	248 ha
Objektskategori	U1	Areal vatten	0 ha
Markägare	Sveaskog	Areal produktiv skogsmark	155 ha
		Ovanför fjällnära gräns	0 ha
		Nedanför fjällnära gräns	155 ha
Areal värdekärna	209 ha	Areal skyddszon	0 ha
Areal utvecklingsmark	0 ha	Areal arronderingsmark	3 ha

Kriterier för urval

- Större naturskog
- Värdefull livsmiljö för rödlistade arter
- Hög grad av naturlighet
- Berör befintligt Natura 2000-objekt

Beskrivning av området

Smedjeberget ligger i västligaste delen av Överkalix kommun, ca tre km nordost om det gamla nybygget Rikti-Dockas. Objektet utgörs av den flackare, södra halvan av Smedjeberget. Skogen består mestadels av urskogsartad barrblandskog på huvudsakligen frisk mark av blåbärstyp. I drag och partier med rörligt markvatten är vegetationstypen ofta frodig och av låg- eller högörtstyp. Dessa förekommer främst i södra delen av området. Äldre tiders dimensionsavverkningar har satt sina spår i området i form av gamla stubbar men trots det har merparten av skogen i området kvar många strukturer från urskogen och har höga naturvärden. De mest orörda delarna är impedimentmarkerna som finns insprängda i området men återfinns framförallt i den centrala delen. Dessa impediment utgörs av blockrika urskogsartade tallskogar. Andelen död ved är störst i dessa delar. Övriga delar av området är grandominerade med inslag av både tall och löv, främst björk. Död ved i form av lågor finns relativt rikligt i de grandominerade partierna.

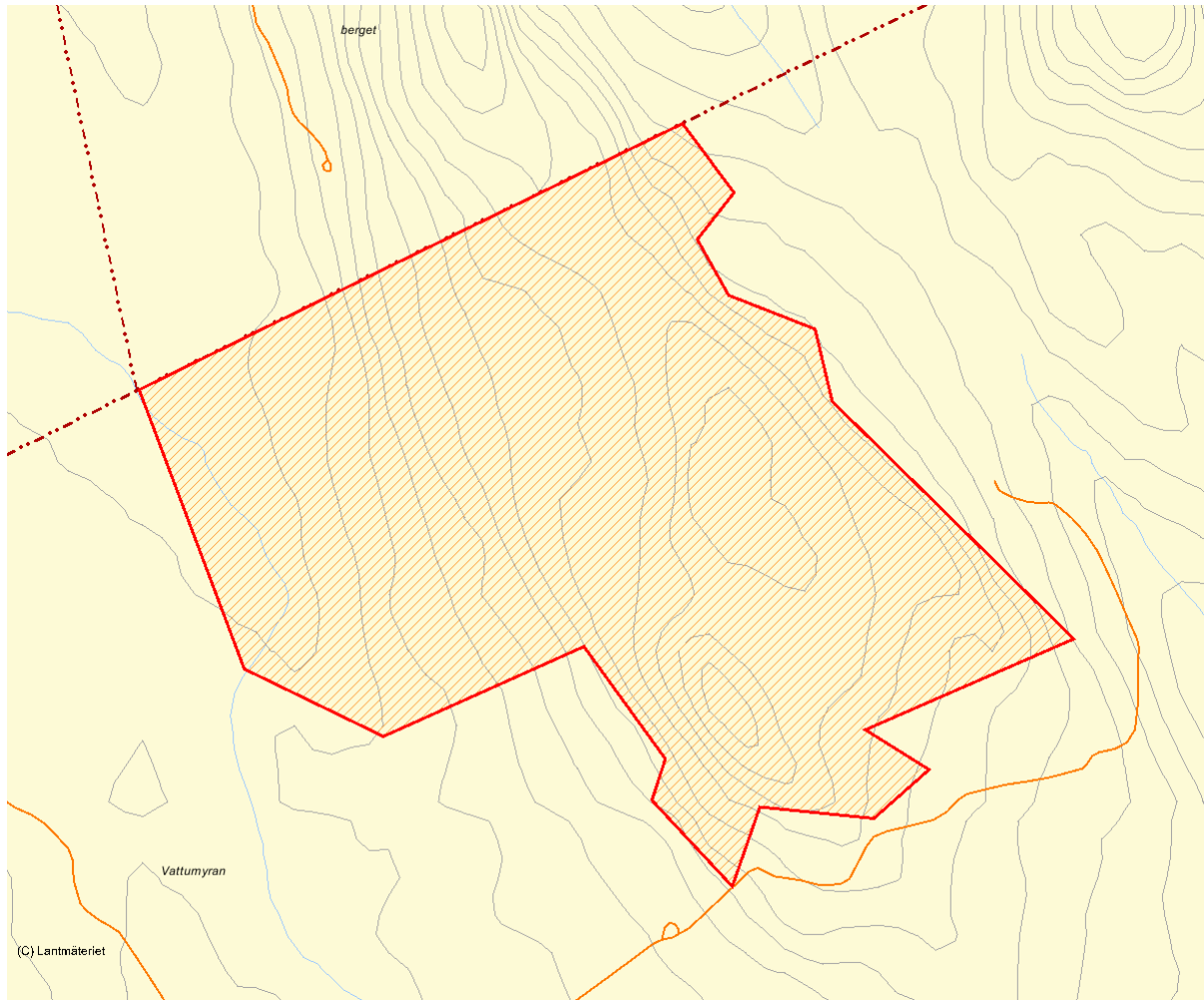


Flerhundraåriga tallar och granar i blockmarkerna på Smedjeberget.

Länsstyrelsens bedömning

Smedjeberget består till stor del av urskogsartad skog med tall och gran. Vissa partier är blockiga och impedimentartade. På Smedjeberget är tillgången på gammeltallar- och granar stor. Likaså är tillgången

på torrakor och övrig död ved påfallande stor. Länsstyrelsen gör den bedömningen att Smedjeberget hyser höga naturvärden och att det inte går att bevara dessa värden om skogsbruk tillåts i området.



Skala 1:20 000

2548 Fällberget

Kommun	Jokkmokk	Totalareal	45 ha
Naturgeografisk region	30b	Areal land	45 ha
Objektskategori	U1	Areal vatten	0 ha
Markägare	Sveaskog	Areal produktiv skogsmark	45 ha
		Ovanför fjällnära gräns	0 ha
		Nedanför fjällnära gräns	45 ha
Areal värdekärna	45 ha	Areal skyddszon	0 ha
Areal utvecklingsmark	0 ha	Areal arronderingsmark	0 ha

Kriterier för urval

- Större naturskog
- Värdefull livsmiljö för rödlistade arter
- Hög grad av naturlighet
- Gränsar till värdefullt område utanför det statliga innehavet

Beskrivning av området

Fällberget ligger 11 km nordväst om Vuollerim och är en nordostsluttning som till största delen består av tallskog med flerhundraåriga träd, delar med insprängda hållmiljöer samt en lövbrännemiljö med mycket asp. Här och var växer urskogsartad granskog i de fuktigare miljöerna. Skogen har brunnit för ca 120 år sedan och satt sina märken i de levande träden. Det är likaså gott om kolade stubbar. Skogen är skiftande från luckig till välsluten, från grov skog (lövbrännan) till stavabestånd med senvuxen tall. I träden är det på sina håll rikligt med hänslav. Spår av skogsbruk finns som dimensions- och plockhuggningsstubbar. I lövbrännebeståndet är det bra tillgång på död ved, medan den förekommer mer sporadiskt i tallskogen. Lövbrännan är tydligt urskogsartad.

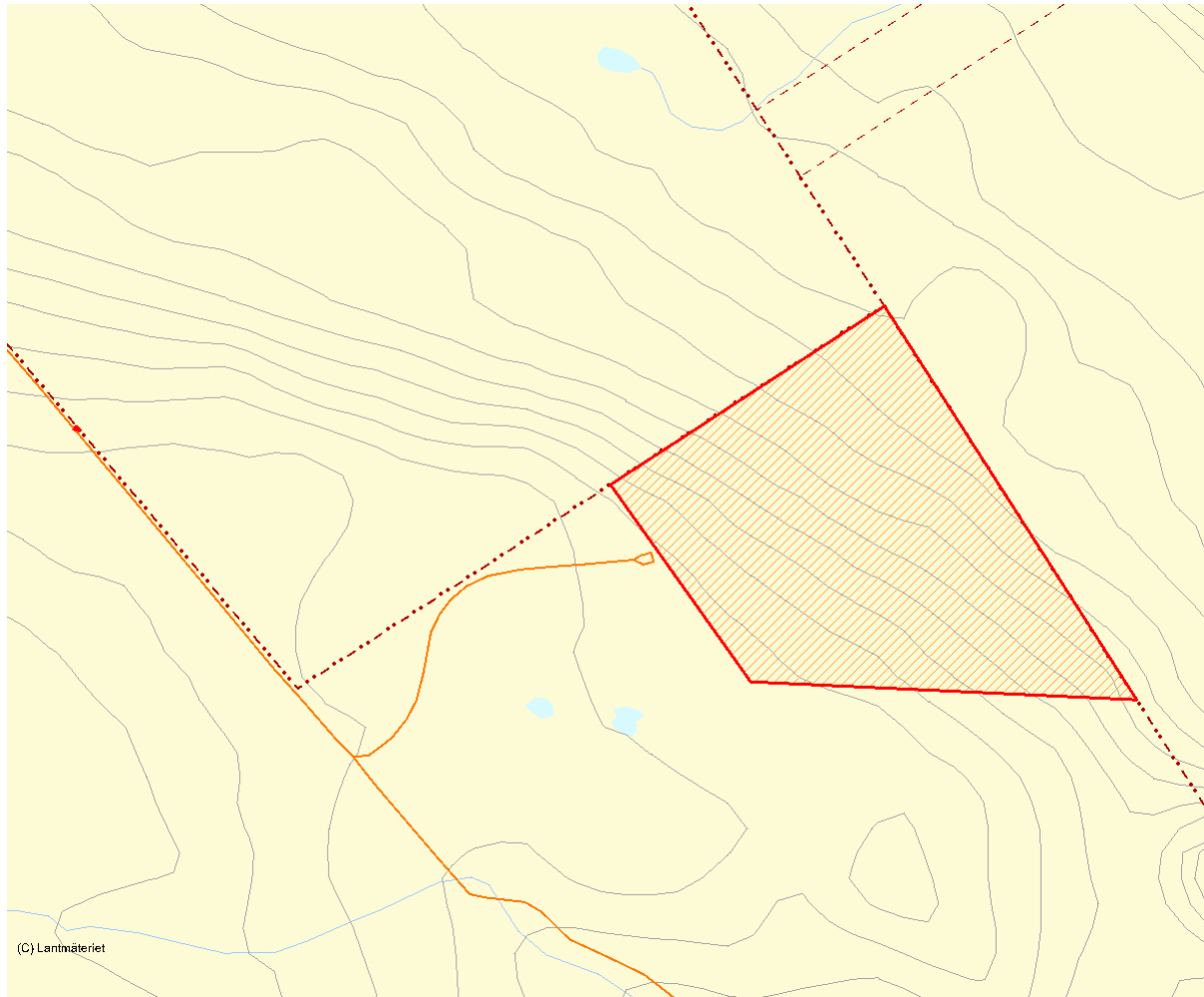


Det finns rikligt med död ved i den urskogartade lövriska granskogen.

Länsstyrelsens bedömning

Fällberget har urskogsartad skog av både lövrikare granskog samt på de torrare markerna tallskog. Flera av urskogselementen förekommer i skogen och här påträffas senvuxen stavatallskog, tallar med brandljud, torrakor, kolade stubbar, död ved och rikligt med hänglavar. Trots

att urskogen vid Fällberget inte har så stor areal, har den stora bevarandevärden och är mycket skyddsvärd. Området har som helhet höga naturvärden som, om de ska bevaras och utvecklas genom naturlig succession, inte kan kombineras med att skogsbruk bedrivs i området.



Skala 1:15 000

3250 Områden vid Vuodnabergets NR

Kommun	Jokkmokk	Totalareal	37 ha
Naturgeografisk region	30b	Areal land	37 ha
Objektskategori	U1	Areal vatten	0 ha
Markägare	Sveaskog	Areal produktiv skogsmark	37 ha
		Ovanför fjällnära gräns	0 ha
		Nedanför fjällnära gräns	37 ha
Areal värdekärna	37 ha	Areal skyddszon	0 ha
Areal utvecklingsmark	0 ha	Areal arronderingsmark	0 ha

Kriterier för urval

- Mindre naturskog
- Värdefull livsmiljö för rödlistade arter
- Hög grad av naturlighet
- Gränisar till befintligt naturreservat

Beskrivning av området

Objektet ansluter till Vuodnabergets naturreservat ca 5 km nordväst om Murjek i östra delen av Jokkmokks kommun. Inom området finns naturreservatet Vuodnaberget på 21 ha avsatt år 1937. Många av de flerhundraåriga tallarna, både i och utanför reservatet, avverkades efter en skogsbrand år 1925, dock finns det många kvar än idag. Större delen av skogen är talldominerad men här finns även inslag av gammelgranar, aspar, björkar och sälgar. Fältskiktet består mestadels av blåbärsris och totalt sett är marken relativt lågproduktiv. Skogen på Vuodnaberget innehåller en stor andel död ved i form av lågor, kolade stubbar, lumptoppar, torrfuror och självgallrande klenträdd i de yngre bestånden. Sedan branden år 1925 har inga skogliga åtgärder gjorts i området. Områdets säregenhet är den flerskiktade skogen med en stor mängd gammeltallar som växer spritt i området. De bär i stort sett alla spår av branden i form av brandljud. Många av trädindividerna är riktigt grova, drygt två meter i omkrets. Stavatallskogskaraktär kan beskådas i de yngre bestånden i väster

och öster, där det naturliga urvalet sker som självgallring.

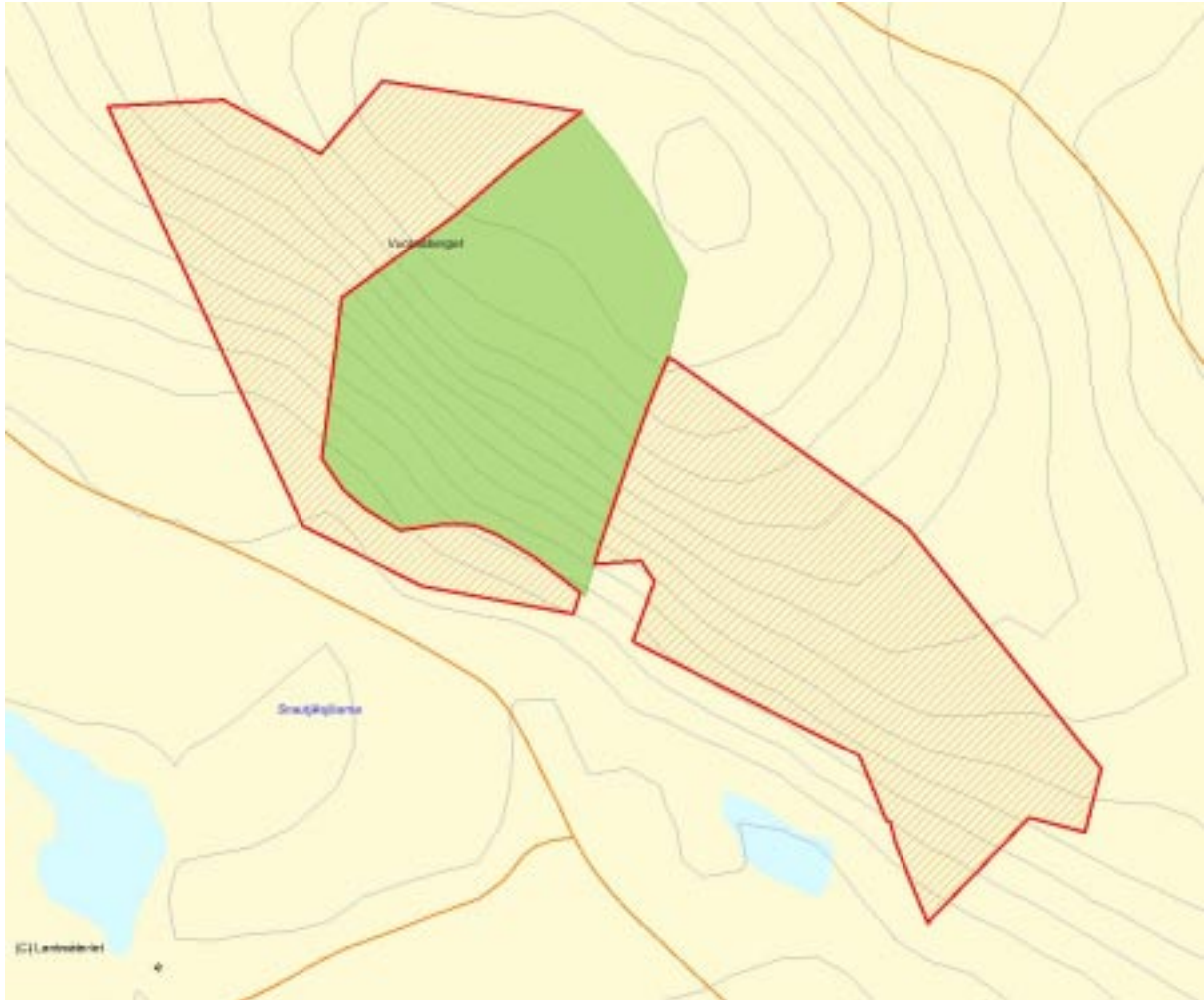


Självgallrande, flerskiktad tallskog på Vuodnaberget. Andelen död ved är stor.

Länsstyrelsens bedömning

Objektet ansluter till Vuodnabergets naturreservat och karakteriseras dels av äldre flerskiktad tallskog med gott om grova gammeltallar och dels av en ca 70 till 80-årig tallungskog som nu är i självgallringsfas. Skogen i objektet har samma karaktär som

inne i reservatet, d v s gott om gamla tallöverståndare och självgallrande stavatallsbestånd. Området har som helhet höga naturvärden som om de ska bevaras och utvecklas genom naturlig succession inte kan kombineras med att skogsbruk bedrivs i området.



Skala 1:10 000

3870 Kildeape

Kommun	Gällivare	Totalareal	143 ha
Naturgeografisk region	32d	Areal land	143 ha
Objektskategori	U1	Areal vatten	0 ha
Markägare	Sveaskog	Areal produktiv skogsmark	80 ha
		Ovanför fjällnära gräns	36 ha
		Nedanför fjällnära gräns	44 ha
Areal värdekärna	54 ha	Areal skyddszon	0 ha
Areal utvecklingsmark	0 ha	Areal arronderingsmark	12 ha

Kriterier för urval

- Större naturskog
- Värdefull livsmiljö för rödlistade arter
- Hög grad av naturlighet
- Berör befintligt Natura 2000-objekt
- Gränisar till befintligt naturreservat

Beskrivning av området

Kildeape gränisar mot Granlandets naturreservat, och är belägen i sydöstra delen av Gällivare kommun, 8 km nordväst om byn Vuoddas. Området består av flera olika små urskogsartade barrskogsfläckar i myrmosaikmiljöer. Bestånden präglas av orördhet och är bara lite påverkade av skogsbruk, svagt plockhugget. Dominerande trädslag är gran, med lövinblandning i olika hög grad. Lövet är nästan uteslutande björk, i de fuktigare partierna påträffas också en del grov sälg. Död ved finns spritt i området av främst gran och löv, och i partier är mängden död ved riklig. Några mindre bäckar genomkorsar området.



Gammal granskog med stor tillgång på död ved dominerar vid Kildeape.

Länsstyrelsens bedömning

Kilteapes urskogsartade barrskogar, dess orördhet och förekomst av urskogsstrukturer och rödlistade arter höga biologiska värden. Kilteape ansluter även det befintliga reservatet Granlandet, vilket gör

att det ingår i en mycket stor och värdefull helhet. Området har höga naturvärden som, om de ska bevaras och utvecklas genom naturlig succession, inte kan kombineras med att skogsbruk bedrivs i området.



Skala 1:50 000

2970 Hirvivaara

Kommun	Övertorneå	Totalareal	110 ha
Naturgeografisk region	30b	Areal land	110 ha
Objektskategori	Lb	Areal vatten	0 ha
Markägare	Sveaskog	Areal produktiv skogsmark	110 ha
		Ovanför fjällnära gräns	0 ha
		Nedanför fjällnära gräns	110 ha
Areal värdekärna	93 ha	Areal skyddszon	0 ha
Areal utvecklingsmark	18 ha	Areal arronderingsmark	0 ha

Kriterier för urval

- Större naturskog
- Värdefull livsmiljö för rödlistade arter
- Hög grad av naturlighet

Beskrivning av området

Berget Hirvivaara är beläget 30 km nordost om Överkalix och utgörs av tallskog med stort lövinslag, som vuxit upp efter en hårdare brand för ca 150 år sedan. Genomgående finns gamla överståndare och rikligt med lövträd av både vårtbjörk men även partier med asp. Den döda veden utgörs främst av lövved samt en del tall. Området är tydligt brandpräglad och är delvis påverkat av äldre plockhuggning, vilket bitvis kan försämra naturvärdena. I de östra delarna övergår skogen till att bli allt mer grandominerad och här är lövinslaget mycket stort av björk, asp och sälg. Mindre partier är nära nog helt lövdominerade. Områdets främsta värden är det genomgående höga inslaget av olika lövträd som vårtbjörk, asp och sälg. Skogen är bitvis urskogsartad och varierar mellan tall- eller blandskog med mycket löv.

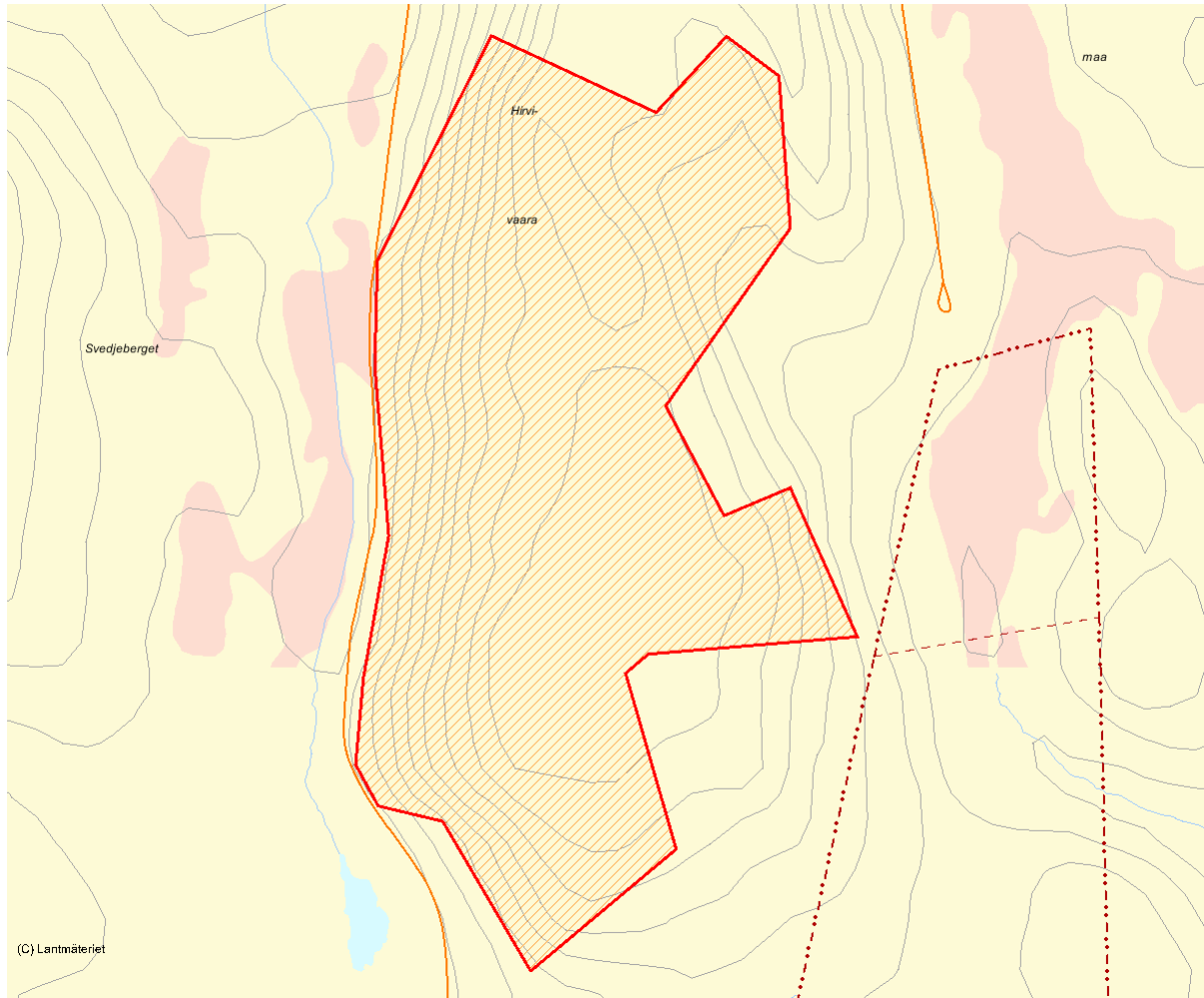


Lövrik, talldominerad successionskog efter brand.

Länsstyrelsens bedömning

Hirvivaara är ett väl sammanhållet större område med naturliga och bitvis urskogsartade lövbrännemiljöer. Genomgående finns gamla överståndare och rikligt med lövträd som vårtbjörk, asp och sälg. Den döda veden utgörs främst av lövträd samt en del tall. Området har stora

värden för den biologiska mångfalden, inte minst för arter knutna till lövträd och lövrika naturskogar. Hirvivaara har som helhet höga naturvärden, som om de ska bevaras och utvecklas genom naturlig succession, inte kan kombineras med att skogsbruk bedrivs i området.



Skala 1:15 000

4566 Vuojat-Naustasjåkkå

Kommun	Jokkmokk	Totalareal	6 478 ha
Naturgeografisk region	32c , 52a	Areal land	6 298 ha
Objektskategori	U2	Areal vatten	179 ha
Markägare	Fastighetsverket	Areal produktiv skogsmark	3 957 ha
		Ovanför fjällnära gräns	3 286 ha
		Nedanför fjällnära gräns	671 ha
Areal värdekärna	4 223 ha	Areal skyddszon	0 ha
Areal utvecklingsmark	44 ha	Areal arronderingsmark	42 ha

Kriterier för urval

- Större naturskog
- Värdefull livsmiljö för rödlistade arter
- Hög grad av naturlighet
- Gränisar till värdefullt område utanför det statliga innehavet
- Gränisar till befintligt naturreservat

Beskrivning av området

Mellan Vuojat vid sjön Karatj och skogsälven Naustasjåkkå finns ett ca 30 km sammanhängande stråk med i huvudsak urskogsartad skog längs kanten av de två stora reservaten Pärlälven och Udtja. I öster gränisar området mot Säkkevarats domänereservat. Där är området som bredast och utgörs av en mer än 3 000 ha stor, väglös skogs- och myrmosaik som längs norra kanten avgränsas av Pärlälven. Ett flertal större och mindre bäckar rinner genom området från höjdlåtån i söder. Skogen utgörs här mestadels av senvuxen, hänglavrik skog, talldominerad nära älven men som långsamt övergår i höjdlägesgranskog när landet reser sig från älvdalen söderut. Skogen är urskogsartad men i varierande grad, då den ofta är påverkad av dimensionsavverkning. Även i den älvnära tallskogen finns dock gott om 200-300 åriga, rikligt lavbehängda tallar och död ved. Myrmosaiken slutar mot lågfjället Alep Udtja längre västerut. Vid foten av berget breder tallskogsområdet Vuojat ut sig norrut till Vuojatvägen. Landskapet består av ett småkuperat moränbacklandskap med urskogsartad tallskog och insprängda småmyrar och tjärnar. Det finns rikligt med både grova tallågor och torrfuror i den gamla tallskogen och senvuxna, 500-550 åriga gammeltallar är allmänt förekommande och dominerar t o m i vissa bestånd. Mellan lågfjällen Alep Udtja och Jarre gör gränsen för Pärlälvsreservatet en djup bukt in efter Jarrebäcken. Den breda svackan täcks av obruten urskogsartad barrblandskog med inslag av grova tallöverståndare, som fortsätter vidare norrut under Jarre. Närmast Alep Udtja

övergår skogen i karg, 120-150 åriga barrblandskog med inslag av sälg och asp. Denna skog fortsätter runt berget österut och är en orörd successionsskog efter en brand 1831 och därefter den stora stormen 1897 som blåste ut överståndarna. Norr om Jarre, runt Tjirkimnabben och ner till sjön Karatj, finns stora arealer tämligen likåldrig 100-150 årig tallskog. Ett resultat av stormen 1897. Stora mängder rotvältor från stormen ligger fortfarande kvar.

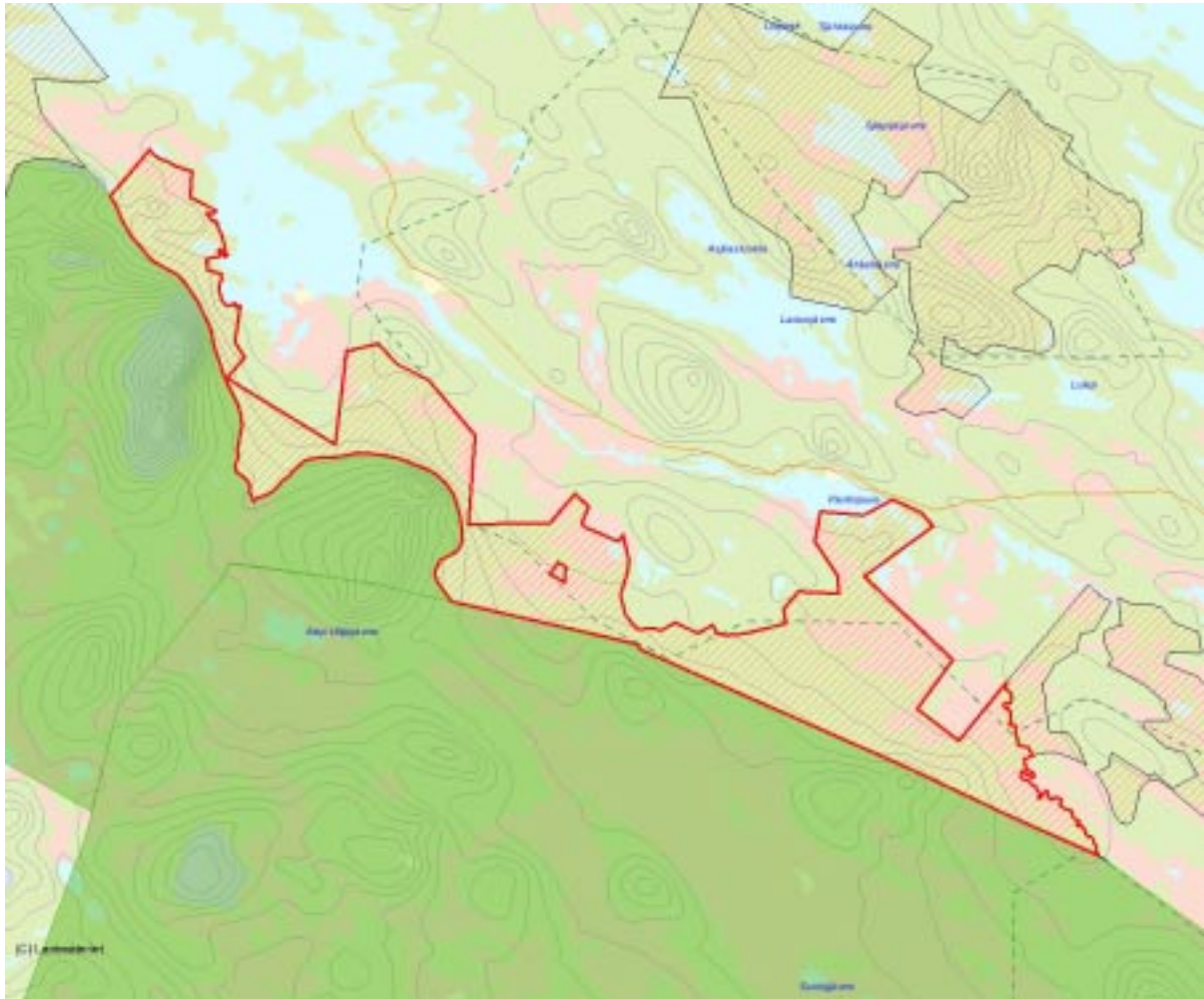


Jarrebäckens dalgång mot Jarre. Bäckens syns som ett trädstråk över hyggerna på privatskiftet.

Länsstyrelsens bedömning

Vuojat-Naustajäkkå utgör en sammanhängande fortsättning på de stora myr-, fjäll- och urskogsområdena i Pärälvens och Udtja naturreservat. Området innehåller en stor mängd olika ur- och naturskogstyper, såsom gamla gran- och tallurskogar, orörda, självgallrande successionsskogar efter brand, urskogsartade sumpskogar och, främst i norra delen, tallnaturskog som till stor del vuxit upp efter den stora stormen 1897. Vuojat-Naustajäkkå utgör ytterkanterna av det enorma vildmarksområdet och når fram

till den allmänna vägen till bostället Vuojat, vilket gör området lättillgängligt. Ett bra exempel är det fina, lättvandrade urskogsområdet norr om lågfjället Alep Udtja, som når fram till vägen i norr, liksom de nedre sluttningarna av det mäktiga lågfjället Jarre - ett populärt utflyktsmål. Vuojat-Naustajäkkå har som helhet mycket höga naturvärden som dessutom kraftigt förstärks av de höga landskapsvärdena i det stora, obrutna vildmarksområdet som också omfattar reservaten Pärälven och Udtja.



Skala 1:200 000

2997 Vittakero

Kommun	Övertorneå	Totalareal	303 ha
Naturgeografisk region	30b	Areal land	303 ha
Objektskategori	Lb	Areal vatten	0 ha
Markägare	Sveaskog	Areal produktiv skogsmark	272 ha
		Ovanför fjällnära gräns	0 ha
		Nedanför fjällnära gräns	272 ha
Areal värdekärna	267 ha	Areal skyddszon	0 ha
Areal utvecklingsmark	0 ha	Areal arronderingsmark	5 ha

Kriterier för urval

- Större naturskog
- Värdefull livsmiljö för rödlistade arter
- Hög grad av naturlighet
- Berör befintligt Natura 2000-objekt

Beskrivning av området

Vittakero är beläget 30 km ost-nordost om Överkalix och utgörs av en höjdrygg i landskapet bestående av tre toppar varav den högsta är belägen 301 m ö h, samt tillhörande skogsmark i slänterna som ej berörts av skogsbruk. Området karaktäriseras av lövrika brännmiljöer där främst gran, men även talldominerade partier återfinns. Spår av skogsbruk inom objektet är generellt sett sparsamt förekommande. Lövet sätter sin prägel i området och det är i huvudsak den rikliga förekomsten av asp, men även sälg och björk som bidrar till det höga naturvärdet. I partier dominerar lövet helt och förekommer i olika åldrar och diametrar. Bränder har format områdets utseende till vad vi ser idag och brandljud noteras i ett stort antal träd i hela objektet, i såväl tall, som gran och lövträd. I partier är det tätt med träd och lågor av löv ligger som plockepinn. I övrigt förekommer den döda veden sparsamt till spritt främst på grund av att den inte har hunnit återbildats sedan senaste branden. Lågörtinslaget är påtagligt och flera mindre produktiva högörtsbiotoper finns insprängda i området. I delar ökar tallinslaget, exempelvis i södra och västra delen samt små

hällmarksmiljöer i huvudsak belägna i på högre partierna.

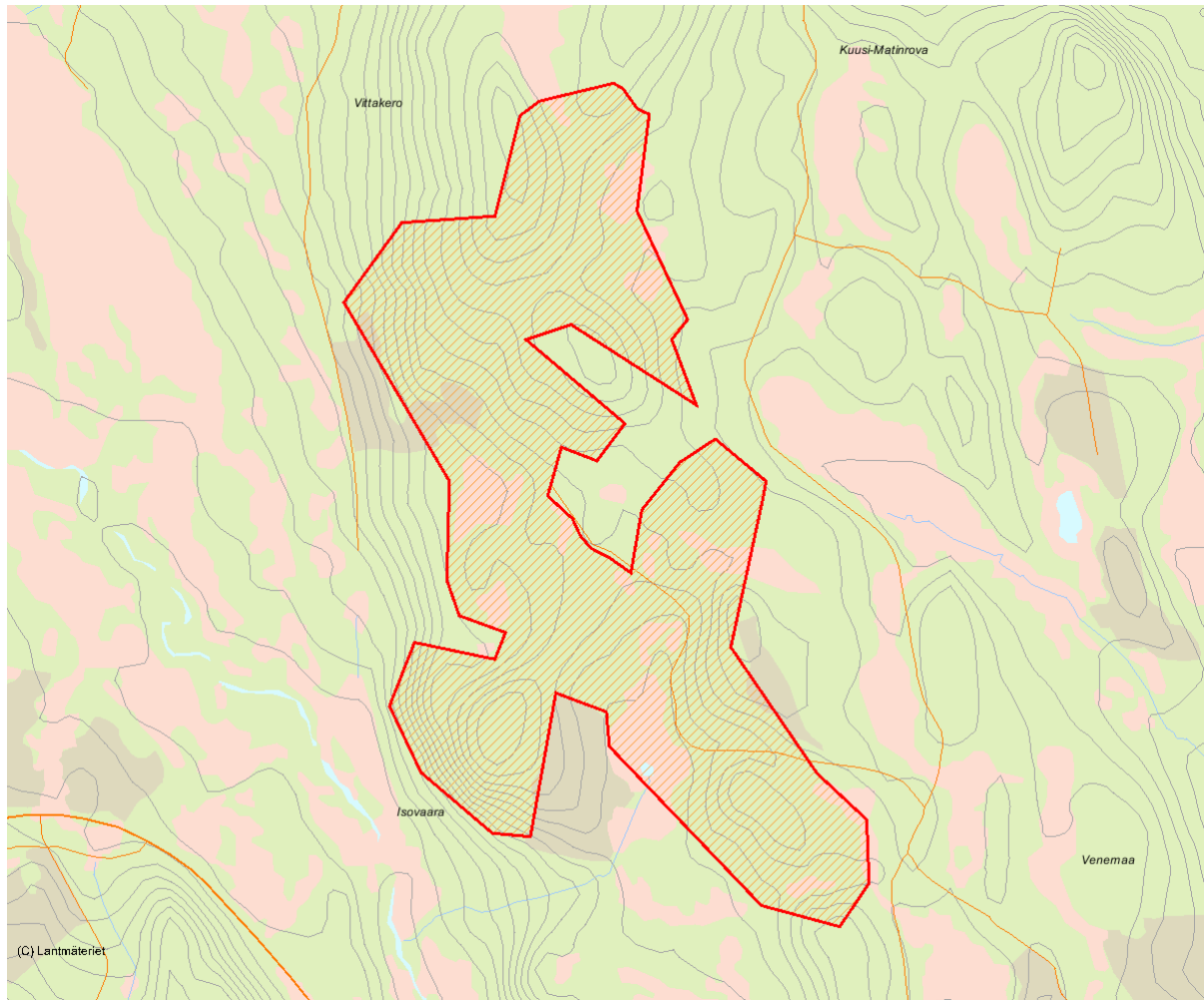


Vittakero är ett stort område med lövbrännekaraktär. Vårtbjörk med tydligt brandljud.

Länsstyrelsens bedömning

Det dominerande intrycket av Vittakero är en svagt påverkad lövrik brännmiljö med stor rikedom på asp, björk och sälg. I området finns också gott om äldre träd med brandljud, såväl i tall och gran som björk. Vittakero

är ett relativt stort område med delvis urskogsartad skog av lövbrännekaraktär och lövrika barrskogar. Sammantaget har området en stor betydelse för den biologiska mångfalden för lövskogsberoende arter.



Skala 1:30 000

2534 Rappobäcken

Kommun	Jokkmokk	Totalareal	144 ha
Naturgeografisk region	30b	Areal land	140 ha
Objektskategori	U1	Areal vatten	3 ha
Markägare	Sveaskog	Areal produktiv skogsmark	134 ha
		Ovanför fjällnära gräns	0 ha
		Nedanför fjällnära gräns	134 ha
Areal värdekärna	120 ha	Areal skyddszon	0 ha
Areal utvecklingsmark	10 ha	Areal arronderingsmark	4 ha

Kriterier för urval

- Större naturskog
- Värdefull livsmiljö för rödlistade arter
- Hög grad av naturlighet

Beskrivning av området

Rappobäcken mynnar ut i Stora Luleälv, knappt 20 km uppströms vuollerim i Jokkmokks kommun. Området karaktäriseras av brandpräglade skogar som tallskogsmiljöer samt en del lövrik barrblandskog i nordöstra och södra delarna. Området har brunnit för ca 180-200 år sedan och dimensionsavverkning har skett för ca 100 år sedan. Därefter har skogen till största delen utvecklats fritt. Tallområdena består dels av stavmiljöer och dels av luckiga, flerskiktade och blockrika tallhedar. Död ved finns mest i de luckiga tallhedarna och där som lumptoppar och gamla tallågor. Enstaka torrakor finns. Den lövrika barrblandskogen består av brandpräglad skog med gott om brandstubbar och brandljud. Asprikedomen är stor. Dessa miljöer finns i söder och i slutningen mot älven i nordöstra delen av området. Fältskiktet i dessa båda områden av fattigristyp och lavristyp på tallheden medan blåbärsriset dominerar i barrblandskogen och stavmiljöerna. I slutningen ner mot älven finns flera djupa raviner. Gamla granar och aspar växer i ravinslutningarna. Tallheden är kuperad med steniga åsar som avlöser finsedimentområden. Överallt finns spridda överståndare som överlevt branden och avverkningarna. Flera tallar har tre invallningar efter brand och lever

fortfarande. I delar av området med stamtät, ogallrad successionsskog finns försöksytor där många träd har ID-märkts med vita etiketter.

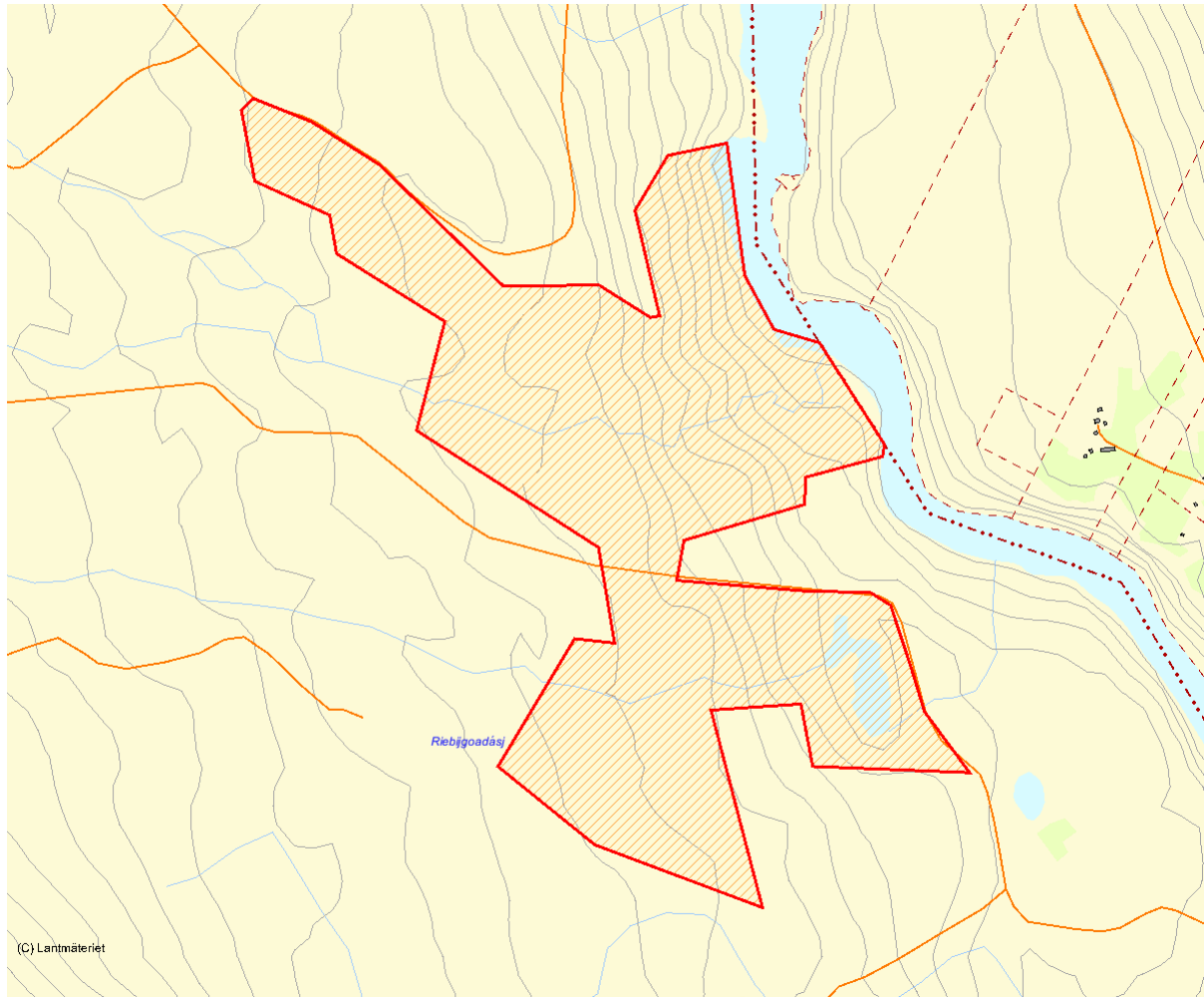


Mycket av skogen utgörs av stamtät, självgallrande stavatallskog uppkommen efter brand.

Länsstyrelsens bedömning

Rappobäcken är ett varierat, älvsnära område med flera olika typer av värdefulla skogsmiljöer. Dels förekommer stora delar med mogen, brandpräglad tallskog av tät, ogallrad, stavatyp och dels mer luckig, flerskiktad tallskog med gott om död ved. I området finns också lövrika blandskogar

med med gott om asp. Rappobäckens fina naturskogsmiljöer bildar en värdefull helhet med ett högt bevarandevärde. Området har som helhet höga naturvärden, som om de ska bevaras och utvecklas genom naturlig succession, inte kan kombineras med att skogsbruk bedrivs i området.



Skala 1:20 000

2975 Långlandet

Kommun	Överkalix	Totalareal	128 ha
Naturgeografisk region	30b	Areal land	128 ha
Objektskategori	U1	Areal vatten	0 ha
Markägare	Sveaskog	Areal produktiv skogsmark	101 ha
		Ovanför fjällnära gräns	0 ha
		Nedanför fjällnära gräns	101 ha
Areal värdekärna	101 ha	Areal skyddszon	0 ha
Areal utvecklingsmark	0 ha	Areal arronderingsmark	0 ha

Kriterier för urval

- Större naturskog
- Värdefull livsmiljö för rödlistade arter
- Hög grad av naturlighet

Beskrivning av området

Långlandet är beläget 20 km nordost om Överkalix och utgörs av granskog i ett flackare parti i landskapet. De fuktiga miljöerna dominerar och varierar mellan urskogsartad gransumpskog i östra och nordöstra delen till fuktig starr-fräken granskog. Död ved finns i större omfattning främst i den urskogsartade sumpskogen. Den södra delen av området utgörs av fuktig improduktiv skog av fattigristyp med både gran, tall och löv. I nordväst finns ett talldominerat hållmarksparti. Den talldominerade kanten söderut har påtagligt med tallöverståndare med flertalet brandljud. Lövinslaget är genomgående högt i området, av björk, asp och sälg. Påverkan består av äldre plockhuggning och graden varierar från låg i urskogartade delar, till mer påtagliga plockhuggningsspår.

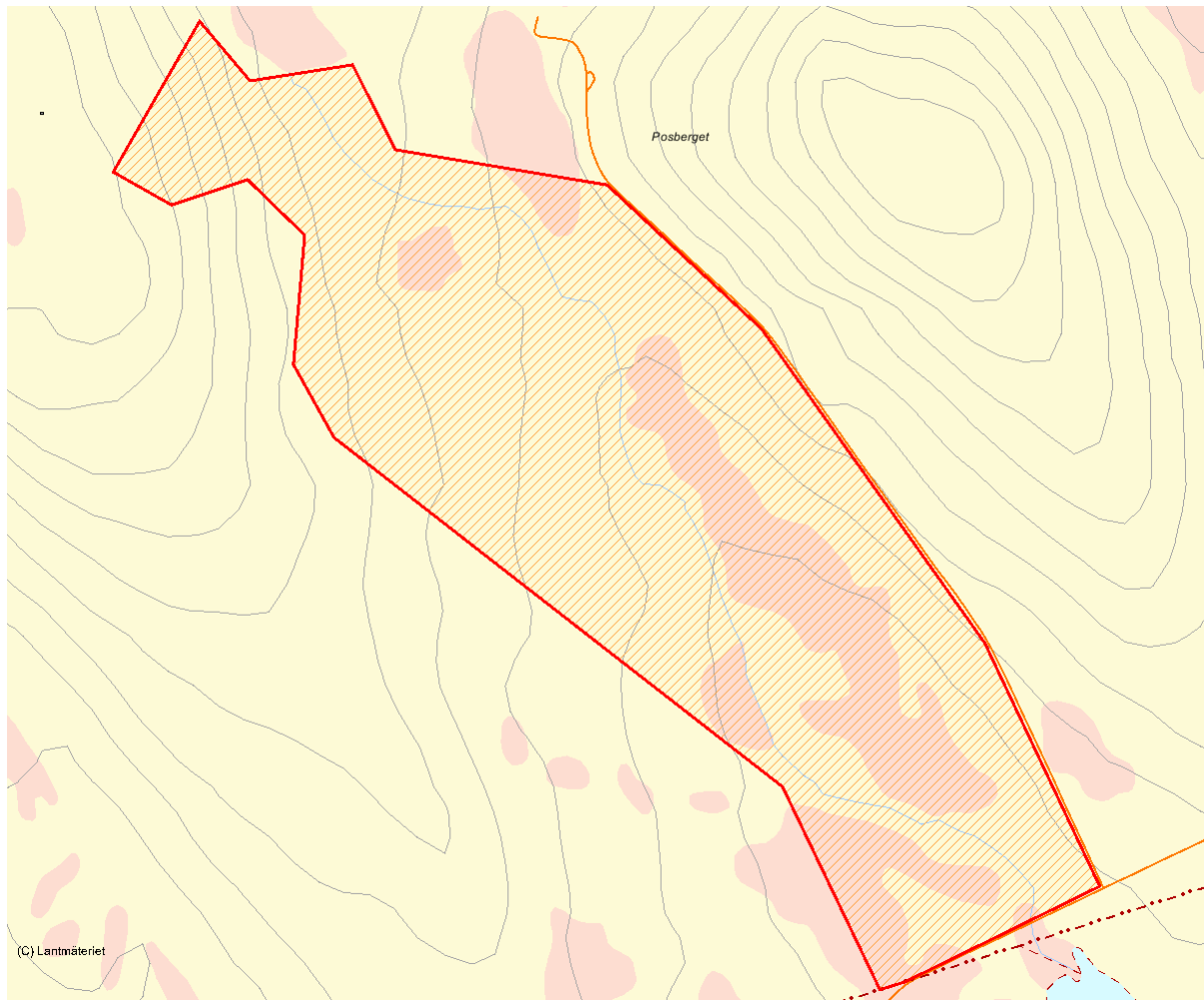


Nordvästra delen av Långlandet utgörs av ett talldominerat hållparti.

Länsstyrelsens bedömning

Långlandet är ett mosaikartat område med höga naturvärden. Inom området finns ett flertal olika biotoper såsom urskogsartad gransumpskog med god tillgång av död ved, hällmarkstallskog med gamla tallar med spår av brand samt lövrika biotoper av blandsumpskog och lövrik

blandskog. Området har överlag höga naturvärdeskvalitéer i form av gamla träd över 200 år, död ved och ett stort lövinslag. Den värdefulla mosaiken av skyddsvärda biotoper bör lämnas för naturlig succession och kan inte bevaras om skogsbruk bedrivs i området.



Skala 1:15 000

2972 Kattisberget

Kommun	Överkalix	Totalareal	339 ha
Naturgeografisk region	30b	Areal land	339 ha
Objektskategori	U1	Areal vatten	0 ha
Markägare	Sveaskog	Areal produktiv skogsmark	127 ha
		Ovanför fjällnära gräns	0 ha
		Nedanför fjällnära gräns	127 ha
Areal värdekärna	278 ha	Areal skyddszon	0 ha
Areal utvecklingsmark	8 ha	Areal arronderingsmark	51 ha

Kriterier för urval

- Större naturskog
- Värdefull livsmiljö för rödlistade arter
- Hög grad av naturlighet
- Berör befintligt Natura 2000-objekt

Beskrivning av området

Kattisberget 318 m ö h, är beläget 20 km norr om Överkalix, 318 m.ö.h och karaktäriseras av urskogsartad, brandpräglad tallskog. Berget är ligger som en ö av urskogsrest i ett övrigt av det moderna skogsbruket starkt påverkat landskap. Toppen av berget är delvis gles skogbevuxet och har insprängda hållmarker. I sluttningarna runt toppen återfinns också steniga hållmarksmiljöer med även branta, storblockiga rasbranter. Här är skogen mestadels av något glesare karaktär, men det finns även riktigt täta, skiktade partier som har karaktären av stavatallskog med brandljudade överståndare. Området i sin helhet hyser en rikedom på urskogsstrukturer som riktigt gamla tallar samt död tallved i form av torrakor och lågor. Under inventeringen har rikligt med brandljudade träd påträffats, och bitvist är var och varannat träd brandskadat. I den östra branten har träd med upp till fyra brandljud noterats, och träd med ett till tre brandljud i samma träd förekommer rikligt. I den västra delen är ett till två brandljud vanliga men även tre ljud på samma träd finns representerat. Sammantaget är Kattisberget ett tallskogsområde med

mycket höga naturvärden.

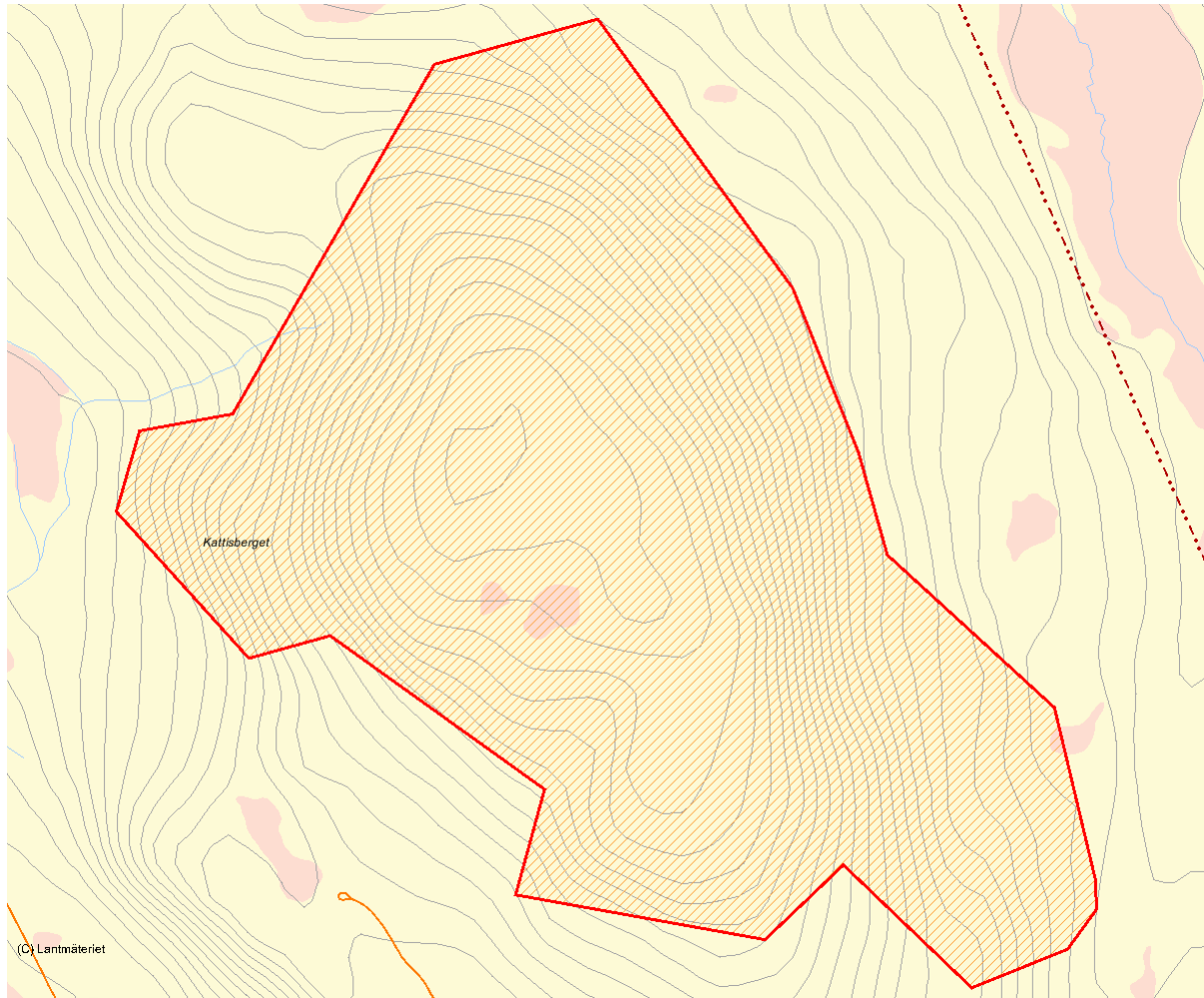


Skogen på Kattisberget är tydligt brandpräglad och många tallar bär spår av brand.

Länsstyrelsens bedömning

Kattsberget karakteriseras av brandpräglad, urskogsartad tallskog med en mycket hög andel av urskogsstrukturer, vilket i det övriga, av skogsbruket hårt präglade landskapet är en sällsynthet. Rikedomen av brandljudade träd fungerar utöver sin biologiska betydelse som skogshistoriska arkiv över hur området

historisk har berörts av bränder som kontinuerligt stort området. Man kan gissa att brandpräglade arter säkerligen har en gynnsam livsmiljö här. Området har som helhet höga naturvärden, som om de ska bevaras och utvecklas genom naturlig succession, inte kan kombineras med att skogsbruk bedrivs i området.



Skala 1:20 000

3762 Kanivare

Kommun	Jokkmokk	Totalareal	1 045 ha
Naturgeografisk region	32c , 52a	Areal land	931 ha
Objektskategori	U1	Areal vatten	114 ha
Markägare	Fastighetsverket	Areal produktiv skogsmark	664 ha
	Sveaskog	Ovanför fjällnära gräns	0 ha
		Nedanför fjällnära gräns	664 ha
Areal värdekärna	782 ha	Areal skyddszon	0 ha
Areal utvecklingsmark	0 ha	Areal arronderingsmark	32 ha

Kriterier för urval

- Större naturskog
- Värdefull livsmiljö för rödlistade arter
- Hög grad av naturlighet

Beskrivning av området

Kanivare ligger 10 km söder om byn Randijaur i Jokkmokks kommun och utgörs av ett stort bergigt område med flera toppar och stor areal urskog i den östra delen. Nästan all skog utgörs av urskogsartad tallskog blandad med björk med huvudsakligen blåbärsris på marken. Ingen synbar avverkning har skett i stora delar av området. Området härjades av brand omkring år 1828. Mängden av torrallar, kolade stubbar och lågor är stor. På några ställen rinner bäckar och där är marken bördigare, så att både gran och asp trivs. Genomgående för hela området, men framförallt för den östra delen av området, är den stora andelen gamla tallar på 200-500 år och många av dem har brandljud. Flera tallar med dubbla brandljud finns. I den östra sluttningen finns två stora impedimentpartier med hällar och blockmarker. Även den södra delen, närmast sjöstranden och på nordöstra sidan vägen, är impedimentartad. Marken är ofta väldigt stenbunden eller så är det sluttande, halvtorra myrar. På båda dessa marker finns det gamla senvuxna tallar utspridda överallt. Likaså finns där också granar på minst 200 år. Centrala och nordvästra delarna är tillsynes helt vanliga tallhedar, men överallt står gammeltallar på 200-400 år och många har brandljud. Några av gammeltallarna har två brandljud. Här och var är det täta stavatallmiljöer och skogen är flerskiktad. Andelen torrträd är stor

och det finns spridda koncentrationer av lågor. Däremot är det inte så mycket hänglavar i träden. Söder och öster om sjön Pielnejaur karaktäriseras området av myrmosaik med flera fina åsar med urskogsartad, lågproduktiv tallskog. En större å rinner från sjön mot sydost.



Stora delar av skogen på Kanivare är flerskiktad med stor andel torrakor, död ved och spår efter brand.

Länsstyrelsens bedömning

Kanivare är ett stort sammanhängande område med mycket stor andel urskogsartad tallskog. Alla urskogens karaktärer finns representerade på Kanivare, såväl flerhundraåriga tallar och granar som en rik tillgång på torrträd och lågor av tall. Många av gammeltallarna

har spår efter två bränder. En stor del av östra slutningen saknar helt stubbar efter avverkningar. Området har som helhet höga naturvärden som, om de ska bevaras och utvecklas genom naturlig succession, inte kan kombineras med att skogsbruk bedrivs i området.



Skala 1:100 000

3230 Hästkullen

Kommun	Jokkmokk	Totalareal	320 ha
Naturgeografisk region	32c	Areal land	320 ha
Objektskategori	U1	Areal vatten	0 ha
Markägare	Sveaskog	Areal produktiv skogsmark	320 ha
		Ovanför fjällnära gräns	0 ha
		Nedanför fjällnära gräns	320 ha
Areal värdekärna	276 ha	Areal skyddszon	0 ha
Areal utvecklingsmark	13 ha	Areal arronderingsmark	30 ha

Kriterier för urval

- Större naturskog
- Värdefull livsmiljö för rödlistade arter
- Särskild betydelse för rennäringen
- Hög grad av naturlighet
- Gränisar till värdefullt område utanför det statliga innehavet
- Gränisar till befintligt naturreservat

Beskrivning av området

Hästkullen ligger i anslutning till Serri naturreservat drygt 15 km nordöst om Jokkmokk. Tallurskog, ofta på torr hedmark, med stort inslag av gammeltallar dominerar naturen i objektet som utgörs av ett berg i väster och en brant i öster och den där mellanliggande marken. Bränder under 1710-talet och 1770-talet har präglat området, kanske kan en svagare markbrand skett vid ett senare tillfälle. Skogen är till stor del flerskiktad och domineras av tall på produktiv mark, med inslag av gran, björk samt sälg. Fältskiktet består av blåbärsris med undantag för sandhedarna där kråkbärsris dominerar. De minst påverkade skogarna ligger på håll- och blockmarker och är urskogar. Död ved finns det bitvis gott om och då i alla former, högstubbar, torrträd och lågor. I de mest urskogslika delarna finns även flera torrakor/silverfuror. De stubbar som syns i stora delar är troligen avverkade av samerna för att användas till rengärde. Här syns faktiskt delar av en urgammal rengärda byggd av grova tallar. Denna rengärda används fortfarande, fast det finns numera ett nytt stängsel. En karaktärsart för området är reliktböck som hittades

på ett stort antal gamla tallar.

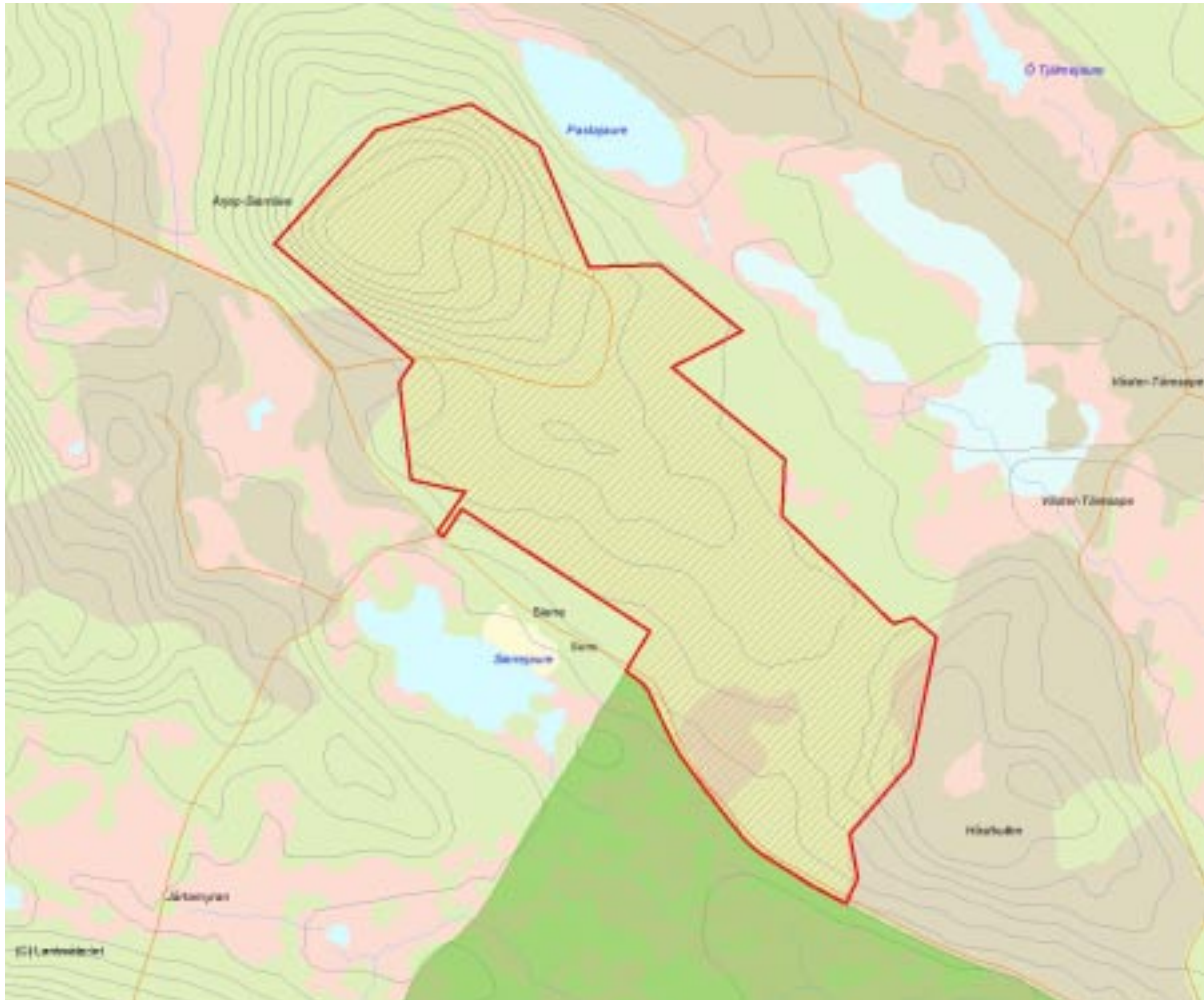


Stenig sandhed med urskogsartad skog.

Länsstyrelsens bedömning

Hästkullen är ett fint område med hög andel urskogsartad skog. Tallskog med ofta rikligt förekommande urskogsstrukturer, såsom grov, död ved av tall i olika former och gamla tallöverståndare, ger området höga naturvärden. Också i mer påverkade delar av området finns i regel gott om död ved och spridda,

grova gammeltallar. Området ansluter i söder till Serri naturreservat och skiljer sig i stora drag inte från naturen i reservatet. Hästkullen har som helhet höga naturvärden som, om de ska bevaras och utvecklas genom naturlig succession, inte kan kombineras med att skogsbruk bedrivs i området.



Skala 1:30 000

3226 Vuoskonape

Kommun	Jokkmokk	Totalareal	461 ha
Naturgeografisk region	32c , 32d	Areal land	444 ha
Objektskategori	U1	Areal vatten	16 ha
Markägare	Sveaskog	Areal produktiv skogsmark	157 ha
		Ovanför fjällnära gräns	0 ha
		Nedanför fjällnära gräns	157 ha
Areal värdekärna	122 ha	Areal skyddszon	0 ha
Areal utvecklingsmark	0 ha	Areal arronderingsmark	36 ha

Kriterier för urval

- Sammansatta ekosystem
- Värdefull livsmiljö för rödlistade arter
- Hög grad av naturlighet
- Gränsar till värdefullt område utanför det statliga innehavet

Beskrivning av området

Vuoskonape ligger 17 km nordväst om Murjek i Jokkmokks kommun och är ett myrområde som till största delen består av myr med insprängda hedartrade skogsområden och skogsholmar dominerade av urskogsartad tallskog. Tallheden är fläckvis skarp. Skogen är luckig och flerskiktad med flerhundraåriga tallar och sporadiskt med död ved. Människans påverkan har lämnat spår i form av stubbar från plockhuggning för ca 80-100 år sedan. Spår efter en brand omkring år 1660 finns som brandljud och brandstubbar. Eventuellt har det brunnit även senare men ett borrat brandljud var 343 år gammalt. Död ved syns mest som gamla avverkningsstubbar, lumptoppar, men här finns även torrakor, gamla övervuxna lågor och enstaka högstubbar. Lövträd finns som björk och tre aspar som står vid en vät intill vägen och här finns även lite myrgranskog mellan de fina tallskogarna. Här och var syns platta tallkronor i gransiluetten. I nordväst står en gles gammal tallskog på riktigt skarp hed med tydliga spår av plockhuggning. Men de tallar som står kvar är ca 300 år gamla och en del även äldre. Här samsas gran, tall och björk. Någon enstaka tall i 250-års åldern förekommer.

Blåbärsris dominerar fältskiktet.

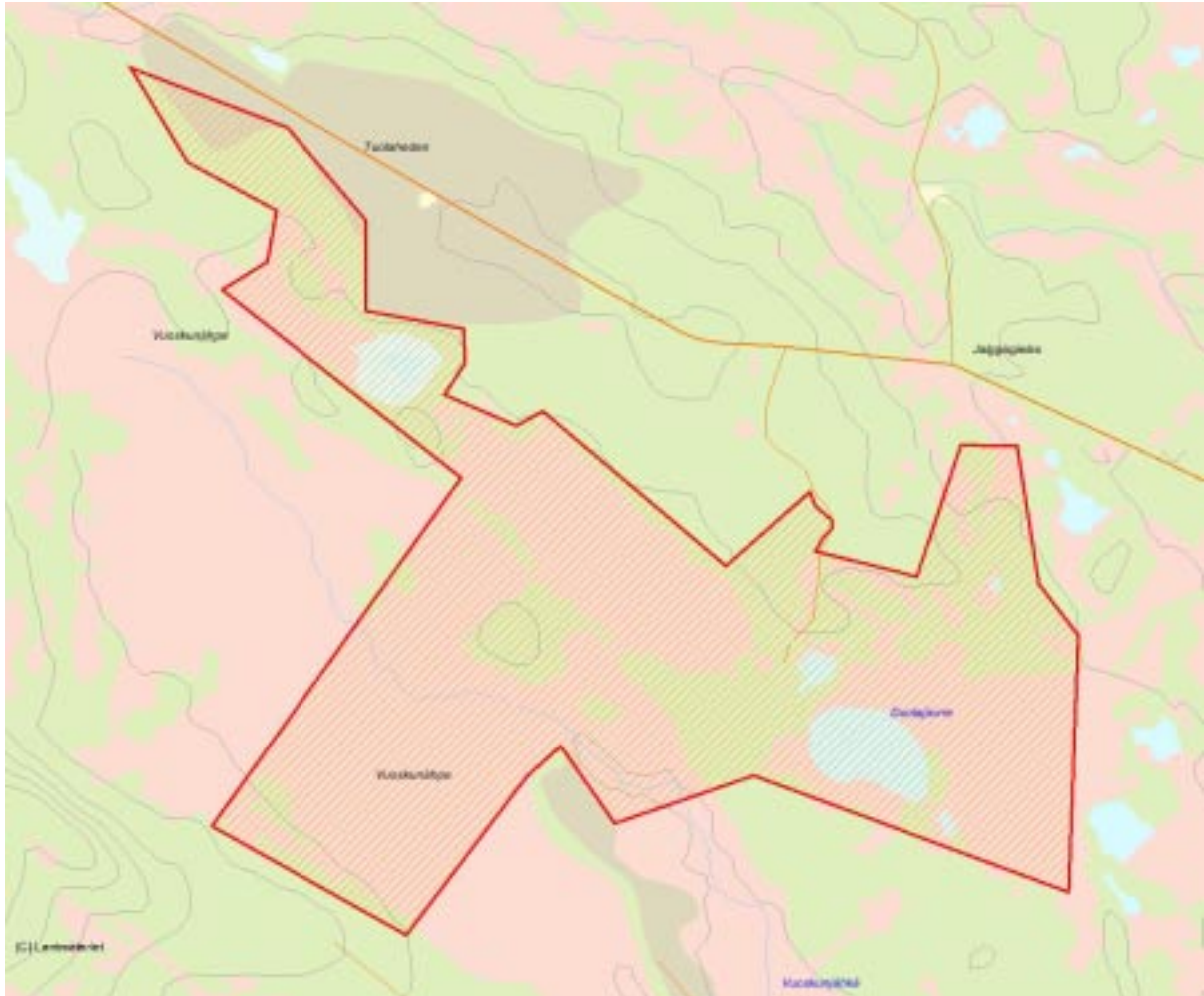


Vid Vuoskonape består den urskogsartade skogen av flerhundraåriga tallar och silverfurar.

Länsstyrelsens bedömning

Vuoskonape har med sin mosaik av gammal, urskogsartad skog och myr mycket höga naturvärden. De tämligen opåverkade urskogsartade tallområdena har brandspår så långt tillbaka som från 1660-tal. Dessa levande relikter berättar mycket om skogens historia. Fastmarksholmarna

och de hedartade skogsområdena innehåller rikligt med månghundraåriga tallar, flera med brandljud, högstubbar, torrakor och grova lågor. Områdets naturvärden kan inte bevaras och utvecklas genom naturlig succession om skogsbruk bedrivs i området.



Skala 1:30 000

3756 Rakalvis

Kommun	Jokkmokk	Totalareal	6 327 ha
Naturgeografisk region	52a	Areal land	5 703 ha
Objektskategori	U2	Areal vatten	624 ha
Markägare	Fastighetsverket	Areal produktiv skogsmark	3 552 ha
		Ovanför fjällnära gräns	2 729 ha
		Nedanför fjällnära gräns	823 ha
Areal värdekärna	4 008 ha	Areal skyddszon	0 ha
Areal utvecklingsmark	276 ha	Areal arronderingsmark	281 ha

Kriterier för urval

- Större naturskog
- Värdefull livsmiljö för rödlistade arter
- Hög grad av naturlighet
- Gränisar till värdefullt område utanför det statliga innehavet

Beskrivning av området

Rakalvis är ett stort tallskogsområde, ca 30 km väster om Jokkmokk, i ödemarksområdet mellan Pärälvens och Lilla Luleälvens flacka dalgångar. Området består av de två stora skogsbergen Rakalvis och Juovvavare i öster samt Lisjmek, ett låglänt sjö-, myr- och skogslandskap i västra delen. Karaktäristiskt för området är framförallt magra, senvuxna tallskogar på övervägande frisk mark av blåbärs- eller lingontyp. På Juovvavares östra delar finns större partier med torrare mark av lavristyp samt stora håll- och blockmarker. Runt sjön Sjilaptjajaure och norrut finns betydande arealer med lågproduktiva skogs-myrmosaiker med urskogartad barrblandskog. En övervägande del av skogen i området är urskogsartad eller nära urskogsartad med varierande inslag av gamla, senvuxna tallar över 250-300 år och död ved i form av tallågor och torrträd. De äldsta skogarna finns på Juovvavares östra och nordöstra delar samt i skogs- och myrmosaiken i västra delen av området, på de urskogsartade tallskogsholmarna. I dessa skogar finns rikligt med tallar över 500 år. Överlag finns i området gott om tallar som är 250-300 år och äldre. Mängden död ved varierar från mycket sparsam på Rakalvis topp och västra del till riklig, såsom i de täta, urskogsartade stavbestånden i Juovvavares lägre östra sluttningar. På toppen av Rakalvis finns yngre, ca 100-åriga, glesa blandbestånd av tall och björk med sparsam förekomst av död ved. Historiken är svårbedömd men troligen har en brand förnygrat skogen vilken på grund av höjdläget blivit

gles, det är inte omöjligt att tjärbränsleuttag kan vara orsak till den, för äldre naturskogar väster om Jokkmokk, förvånansvärt sparsamma tillgången på liggande, död ved. Längst i söder, i sjön Alep Juksaure finns stora, småkuperade sandåsar med äldre tallskog på lavrik hed. Ett antal spridda, mindre hyggen har tagits i områdets avgränsning av arronderingsskäl, liksom en del mer påverkade äldre bestånd.

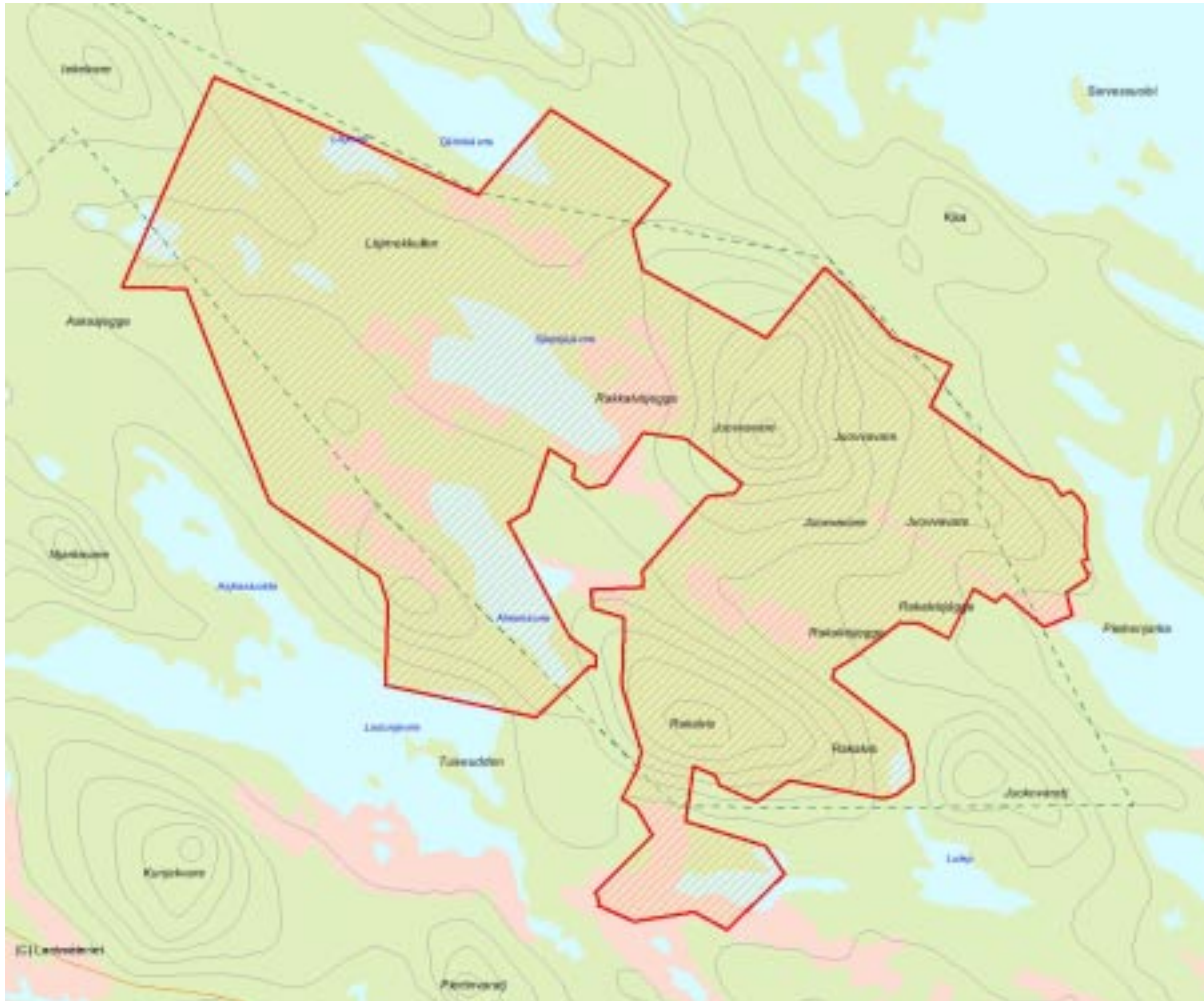


Urskogsartad tallskog i skogs- och myrmosaiken Lisjmek i västra delen av området.

Länsstyrelsens bedömning

Rakalvis är ett mycket stort område med hög andel av olika typer urskogsartade tallskogar, och som med tanke på storleken ligger i ett relativt östligt läge. Skogarna är typiska för älvdalen väster om Jokkmokk, med karaktäristiskt senvuxna, kvistrena och ofta rikt lavbehängda äldre tallar. Skogarna i området har överlag höga naturvärden med gott om gamla träd

och död ved, och trots att området innefattar en del hyggen är dessa förhållandevis små och utgör sammanlagt endast ett par procent av arealen. Rakalvis har ett stort värde i den storleken på det sammanhängande gammelskogsområdet som, om de ska bevaras och utvecklas genom naturlig succession, inte kan kombineras med att skogsbruk bedrivs i området.



Skala 1:100 000

3232 Nuortap Sierråive

Kommun	Jokkmokk	Totalareal	131 ha
Naturgeografisk region	32c	Areal land	131 ha
Objektskategori	U1	Areal vatten	0 ha
Markägare	Sveaskog	Areal produktiv skogsmark	72 ha
		Ovanför fjällnära gräns	0 ha
		Nedanför fjällnära gräns	72 ha
Areal värdekärna	82 ha	Areal skyddszon	0 ha
Areal utvecklingsmark	0 ha	Areal arronderingsmark	8 ha

Kriterier för urval

- Sammansatta ekosystem
- Värdefull livsmiljö för rödlistade arter
- Hög grad av naturlighet
- Gränsar till värdefullt område utanför det statliga innehavet

Beskrivning av området

Nuortap Sierråive är ett markerat berg knappt 2 mil nordost om Jokkmokk. Objektet består av den branta nordostslutningen av berget samt delar av myrlandet nordost om berget. Bergets branta nordostsida kläs av urskogsartad barrblandskog med betydande inslag av gamla lövträd av björk, asp och sälg. I branten finns också inslag av mindre lodytor. Vegetationstypen är mestadels av frisk blåbärstyp som närmast myrarna övergår i fattigristyp. I den urskogsartade skogen på berget finns gott om element och strukturer i form av grova tall- och granlågor, torrträd samt mycket gamla tallöverståndare och gammelgranar. I östra delen av området, i låglandet, består skogen istället av lågproduktiv, urskogsartad sumpskog. Naturvärdena i bergets branta nordostslutning har ursprungligen uppmärksammats och inventerats av Steget Före i Jokkmokk.

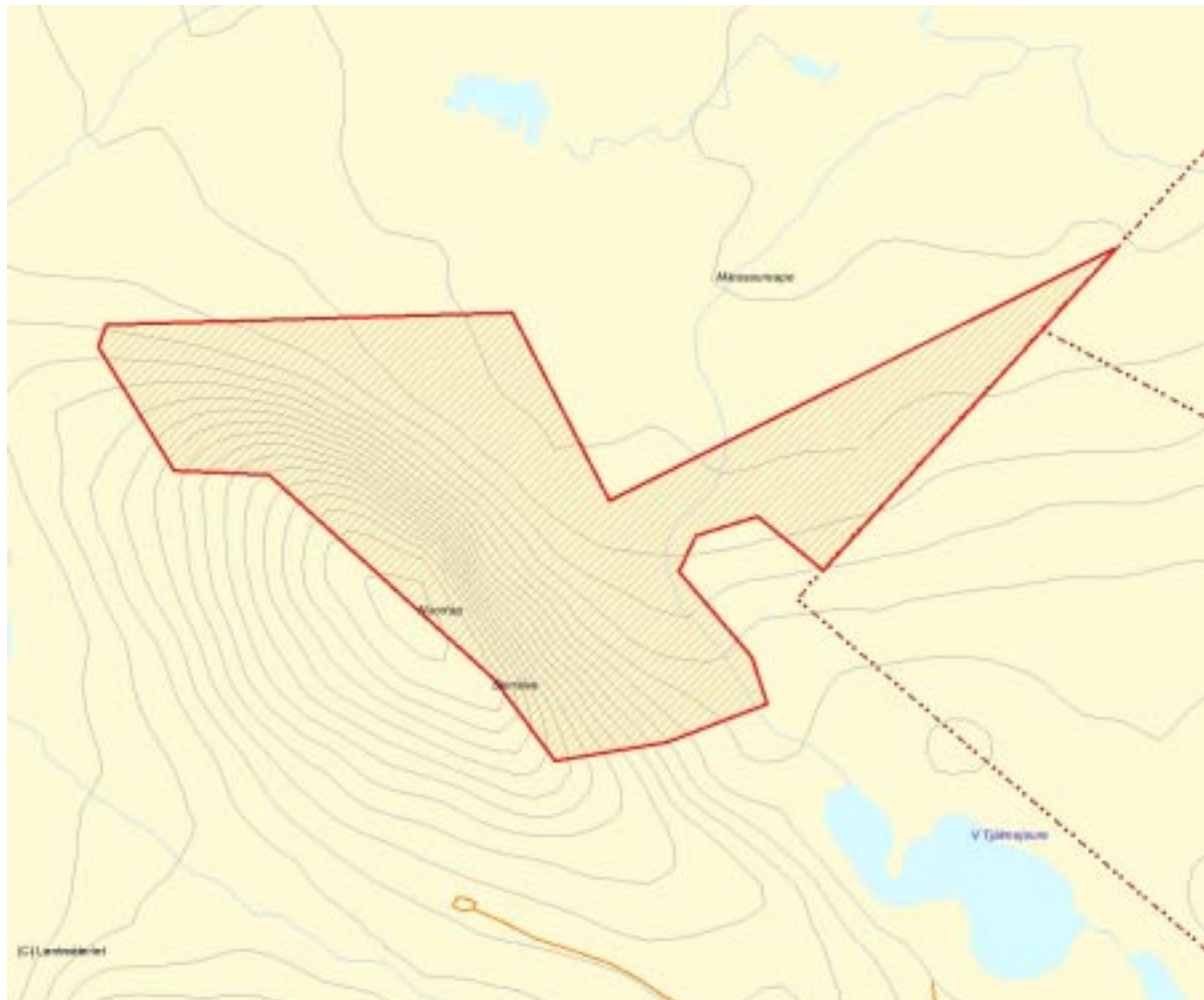


Nuortap Sierråives nordostslutning består av en urskogsartad barrblandskog.

Länsstyrelsens bedömning

Nurotap Sierråive är ett fint urskogsobjekt med värdefull, lövrik barrblandskog med gott om urskogens strukturer i form av gamla tallöverståndare, gammelgranar, lågor av gran och tall. I området har ett stort antal rödlistade arter påträffats

av ideella inventerare i Steget Före. Området har höga naturvärden genom den mycket höga andelen urskogsartad skog och många fynd av rödlistade arter. De höga naturvärdena kan inte bevaras eller utvecklas om skogsbruk bedrivs i området.



Skala 1:20 000

2967 Furuberget

Kommun	Överkalix	Totalareal	1 021 ha
Naturgeografisk region	30b	Areal land	1 021 ha
Objektskategori	U1	Areal vatten	0 ha
Markägare	Sveaskog	Areal produktiv skogsmark	324 ha
		Ovanför fjällnära gräns	0 ha
		Nedanför fjällnära gräns	324 ha
Areal värdekärna	914 ha	Areal skyddszon	0 ha
Areal utvecklingsmark	0 ha	Areal arronderingsmark	75 ha

Kriterier för urval

- Större naturskog
- Värdefull livsmiljö för rödlistade arter
- Hög grad av naturlighet

Beskrivning av området

Furuberget är beläget 30 km nordväst om Överkalix och utgörs av två av de högre bergen i landskapet, Laxforsberget och Furuberget, vilka är belägna på 396 m ö h respektive 380 m ö h. Området är tydligt brandpräglat och domineras av tallurskog med mycket få spår av skogsbrukspåverkan, och har således genomgående mycket höga naturvärden. Området utgörs till stora delar av stenbunden impedimentmark, i block- och hållmarksmiljöer. Hällar återfinns mestadels på topparna och delar av sluttningarna är mycket steniga och storblockiga. Generellt är den östra delen mer produktiv med gott om tallurskogens alla element som exempelvis lågor, torrakor, gamla träd och grova skorstensstubbar. Träd med brandljud påträffas allmänt och flertalet hade dubbla brandljud. En borrarad tall gav åldern 297 år med ett brandljud från 1860-talet. Den västra delen antar en något mer senvuxen karaktär där diametrar och stamtäthet hos både gran, tall och löv minskar. Detsamma gäller för delar av de högst belägna partierna som bitvis ger ett mycket kargt och magert intryck. Graninslaget ökar i slänterna, och i de östra delarna återfinns inslag med avvikande karaktär insprängda i den karga tallskogen,

som exempelvis högörtsgranskog, fuktdråg samt asprika lövbrännemiljöer.

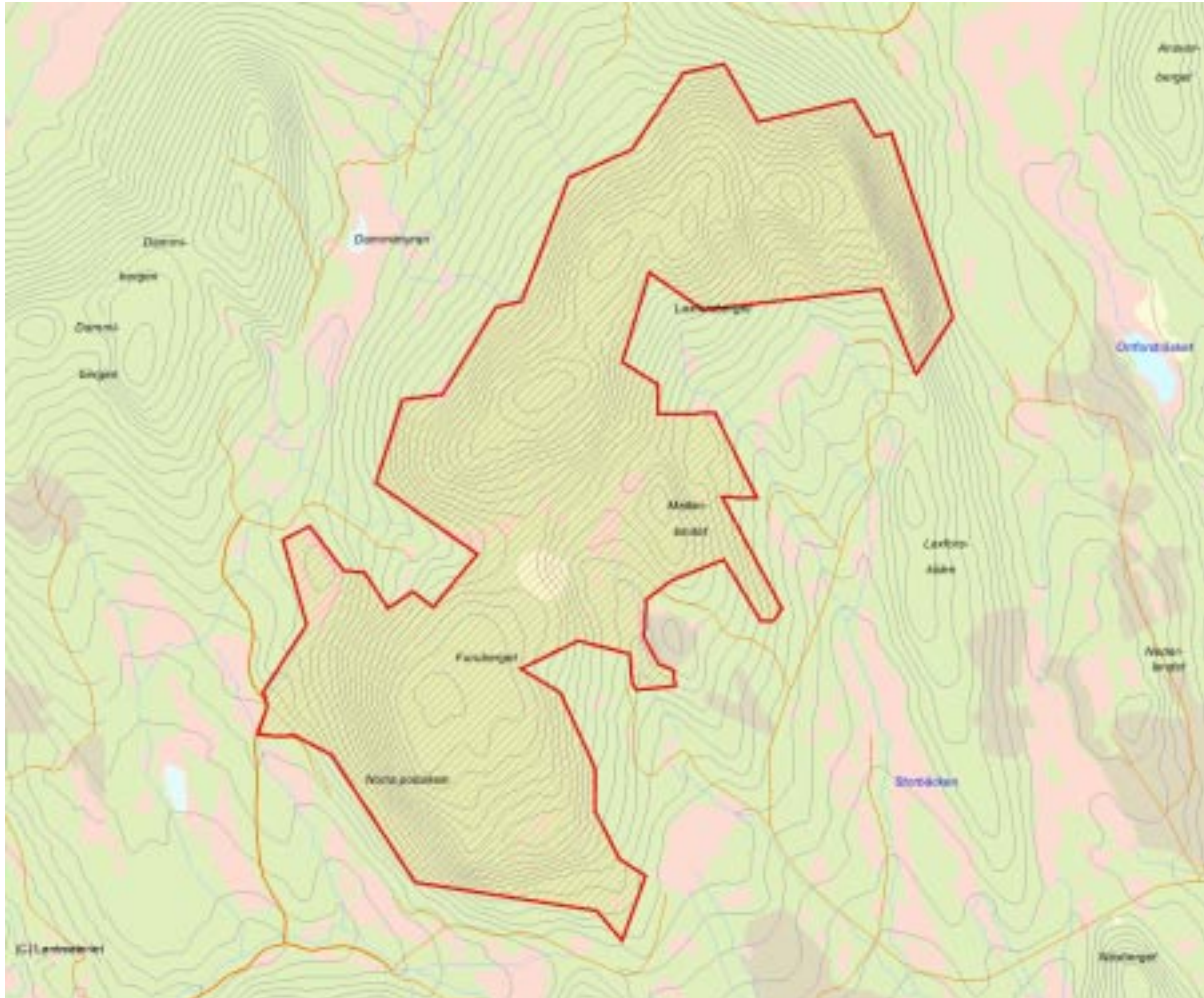


Typiskt gles tallurskog med gott om gamla plattkroniga tallar.

Länsstyrelsens bedömning

Furubergget utgörs av ett stort sammanhängande tallurskogsområde på mager, stenbunden mark, som uppvisar inga eller mycket få spår av skogsbruk. Skogen har alla strukturer som en tallurskog skall ha, flerhundraåriga träd med både ett och två brandljud, kolade stubbar, torrakor och liggande

död ved. Sluttningarna nedanför topparna kläs mestadels av urskogsartad granskog med stort lövinslag. Det stora området med urskogsartad skog har höga naturvärden som, om de ska bevaras och utvecklas genom naturlig succession, inte kan kombineras med att skogsbruk bedrivs i området.



Skala 1:50 000

4572 Jervasviken

Kommun	Jokkmokk	Totalareal	1 285 ha
Naturgeografisk region	52a	Areal land	889 ha
Objektskategori	U2	Areal vatten	396 ha
Markägare	Fastighetsverket	Areal produktiv skogsmark	668 ha
		Ovanför fjällnära gräns	668 ha
		Nedanför fjällnära gräns	0 ha
Areal värdekärna	513 ha	Areal skyddszon	0 ha
Areal utvecklingsmark	278 ha	Areal arronderingsmark	0 ha

Kriterier för urval

- Större naturskog
- Värdefull livsmiljö för rödlistade arter
- Särskild betydelse för friluftsliv
- Hög grad av naturlighet
- Berör befintligt Natura 2000-objekt
- Gränisar till värdefullt område utanför det statliga innehavet
- Gränisar till befintligt naturreservat

Beskrivning av området

Jervasviken är ett väglöst skogsområde på södra sidan av den stora fjällsjön Karatj ca 55 km väster om Jokkmokk. Området gränisar till det stora naturreservatet Pärälvens fjällurskog. Just vid porten till Pärälvsområdet, där bergen tränger ihop sig kring den smalnande fjällsjön, gör reservatsgränsen en bukt in och lämnar udden Jervasnjarka och ett stort, obrutet naturskogsområde utanför reservatet. Skogen i området är opåverkad av modernt skogsbruk men har i stora delar påverkats av äldre tiders plockhugningar av äldre och grövre timmer träd. Beståndsåldrarna ligger mestadels på ca 100-150 år med varierande mängder gamla överståndare. En mycket svår storm drabbade områdena kring Karatj år 1897, vilken ledde till att enorma mängder skog blåste ner. Vid sidan äldre tiders plockhugningar är detta en stark orsak till att skogarna är relativ likåldriga och mängden överståndare ofta är tämligen sparsam. I norr, runt själva Jervasviken, är skogen nästan helt talldominerad och det är också här som skogen har påverkats mest av plockhugning, dock finns en hel del liggande död ved liksom spridda överståndare i den annars ca 100-150-åriga tallskogen. Söderut, längre in från Karatjsjön, blir påverkan från plockhugning mindre och graninslaget ökar. Här blir också mängden överståndare större liksom förekomsten av död ved. Längst i söder utgörs skogen av lågproduktiv barrblandskog med insprängda myrmarker. Bitvis är skogen i området urskogsartad, men stora delar av skogen är snarare äldre

naturskog som stått opåverkad under lång tid och som har urskogsstrukturer som dock förekommer för sparsamt för att skogen ska kunna benämnas urskogsartad. Det obrutna landskapet kring Jervasviken är storslaget genom de stora, sammanhängande ur- och naturskogarna, den mäktiga bergsryggen Jervas-Kaddåive och den stora fjällsjön Karatj, och ingjuter en stark upplevelse av ändlös vildmark.

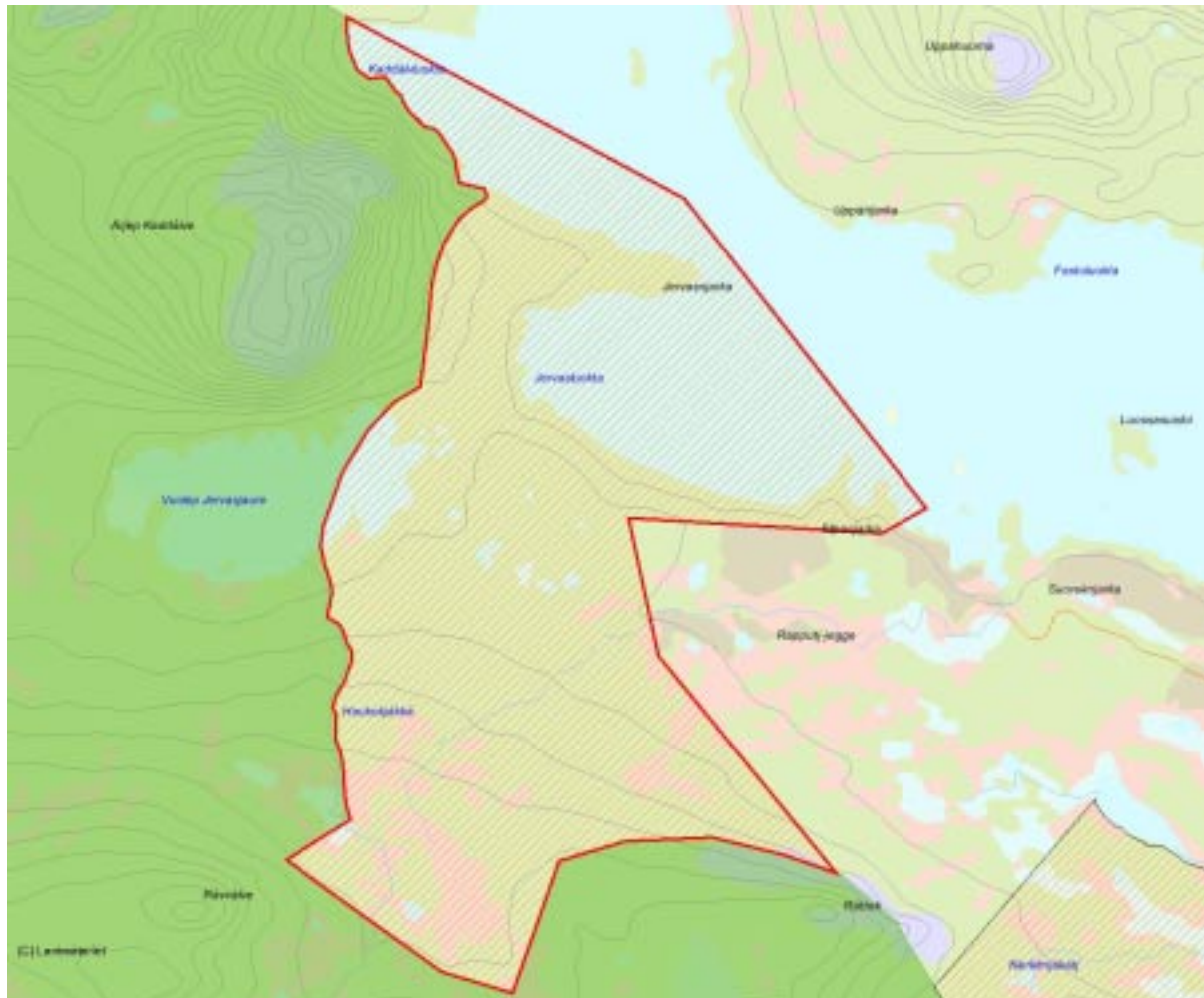


Landskapet kring Jervasviken med lågfjället Kaddåive i bakgrunden.

Länsstyrelsens bedömning

Jervasviken är en del av det mycket stora, väglösa skogs- och fjällområdet kring sjön Kartaj och Pärälvens övre delar. Området täcks av sammanhängande, äldre tallnatskog eller barrblandskog som trots bitvis stor påverkan av äldre tiders plockhugningar har betydande naturvärden i form av varierande

mängder gamla tallöverståndare och grov död ved av främst tall. Området har också genom sin väglösa obrutenhet och läget i kanten av Pärälvens naturreservat, ett mycket stort väglöst skogs- och fjällområde, vid den storslagna berg ryggen Jervas-Kaddåive mycket höga landskapsvärden.



Skala 1:50 000

2965 Brändknösarna

Kommun	Överkalix	Totalareal	162 ha
Naturgeografisk region	30b	Areal land	142 ha
Objektskategori	U1	Areal vatten	20 ha
Markägare	Sveaskog	Areal produktiv skogsmark	123 ha
		Ovanför fjällnära gräns	0 ha
		Nedanför fjällnära gräns	123 ha
Areal värdekärna	111 ha	Areal skyddszon	0 ha
Areal utvecklingsmark	9 ha	Areal arronderingsmark	4 ha

Kriterier för urval

- Större naturskog
- Värdefull livsmiljö för rödlistade arter
- Hög grad av naturlighet
- Berör befintligt Natura 2000-objekt

Beskrivning av området

Brändknösarna är beläget ca 30 km norr om Överkalix och domineras av urskogsartad brandpräglad tallskog. Objektet hyser allmänt med gamla överståndare i en talldominerad miljö med död tallved spritt i objektet. Flertalet träd har brandljud och i partier påträffas brandljud rikligt. Ett borrhov visade att trädets ålder var ca 250 år, samt att de två brandljuden härrörde från bränder för ungefär 130 respektive 170 år sedan. Delar av objektet har en påtaglig graninväxning och här ökar således inslaget av granlågor, exempelvis i objektets västra del, ner mot sjön. Här präglas skogen av barrblandskog och löv av både vårtbjörk, asp och sälg. I den sydöstra fliken återfinns både äldre barrblandskog och ett smalt sumpskogsdråg.

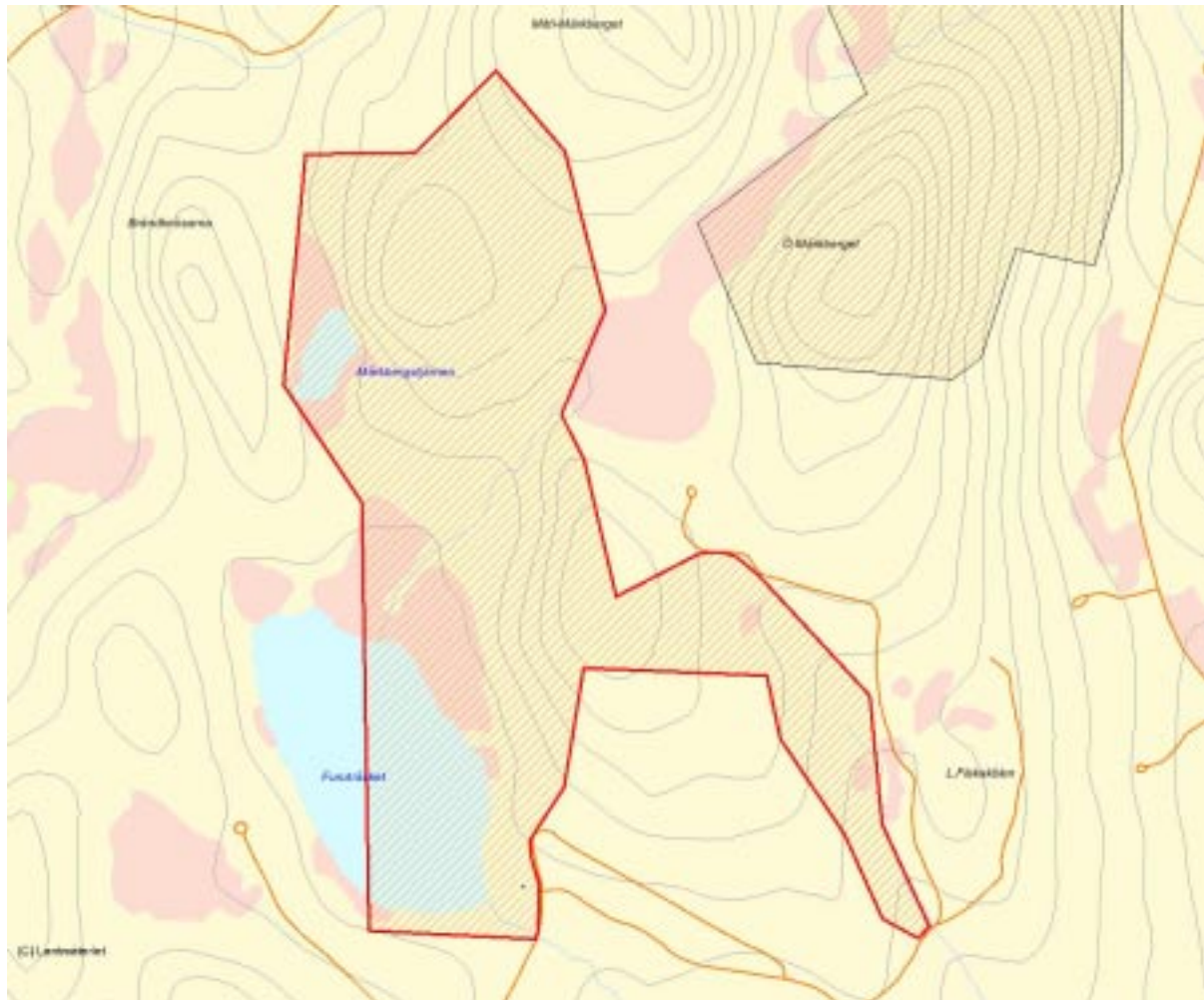


Delar av området utgörs av urskogsartad, lövrik granskog.

Länsstyrelsens bedömning

Området hyser gammal tall/barrblandnaturskog med höga naturvärden, som gamla tallöverståndare med brandljud och död ved. Vissa bestånd är lövrika, främst på vårtbjörk, asp och sälg. Denna

sammansättning av urskogsartade miljöer är mycket värdefull för den biologiska mångfalden och en fortsatt naturlig utveckling går ej att kombinera med att skogsbruk bedrivs i området.



Skala 1:20 000

2976 Makkarajärvi

Kommun	Övertorneå	Totalareal	765 ha
Naturgeografisk region	30b	Areal land	629 ha
Objektskategori	Lb	Areal vatten	135 ha
Markägare	Sveaskog	Areal produktiv skogsmark	571 ha
		Ovanför fjällnära gräns	0 ha
		Nedanför fjällnära gräns	571 ha
Areal värdekärna	434 ha	Areal skyddszon	0 ha
Areal utvecklingsmark	114 ha	Areal arronderingsmark	23 ha

Kriterier för urval

- Större naturskog
- Värdefull livsmiljö för rödlistade arter
- Hög grad av naturlighet
- Berör befintligt Natura 2000-objekt

Beskrivning av området

Makkarajärvi är beläget 20 km nordväst om Övertorneå och utgörs av ett långsträckt skogsområde i nord-sydlig riktning, på mindre höjder och i sluttningar. Skogen har karaktär av asprik lövbränna och av barrträden dominerar gran. Det är mestadels tätt med träd, gott om grova gamla aspar som sätter sin prägel i objektet samt en del död ved, mestadels i form av död lövved. Mindre grandominerade delar upplevs som äldre och här återfinns rikligt med död granved, exempelvis ett högortsstråk beläget i mitten av området, samt en sumpskog i norra delen. Även talldominerade partier återfinns i objektet och även här är lövinslaget av både asp och björk påtagligt, exempelvis vid den sydöstra tallknabben. Skogarna är brandpräglade och brandljud i tall och björk påträffas. En tall med två brandljud som borrades i den sydvästra delen var cirka 250 år gammal, den äldsta branden inträffade då trädet var 80 år och den senare då trädet var 150 år. Markvegetationen utgörs av blåbärsristyp, men inslaget av lågortsvegetation är påtagligt. Påverkan i värdekärnan är mycket låg. I västra delen mot sjön och i den norra delen återfinns spår av plockhuggning samt en liten del i söder där körvägar har noterats.

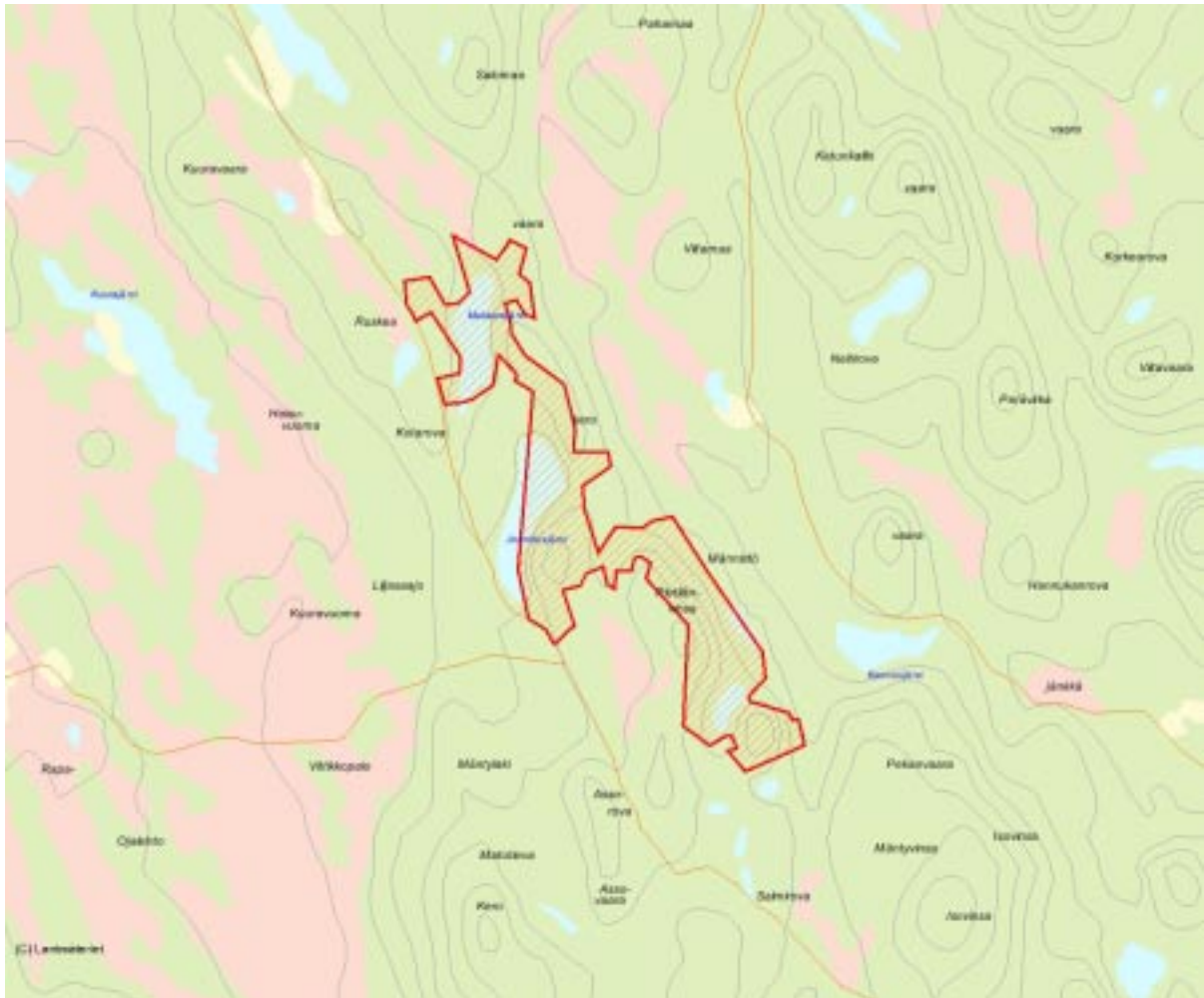
I övrigt återfinns Makkarajärvi som en ö av urskog ett övrigt hårt påverkat skogsbrukslandskap.



Länsstyrelsens bedömning

Makkarjärvi är ett stort, sammanhängande ur- och naturskogsområde med tydlig brandprägel. Objektet karakteriseras av äldre, urskogsartade lövrika blandskogar av lövbrännekaraktär. I de urskogsartade skogarna finns riklig tillgång på gammal asp, vårtbjörk samt spridda gamla sälgar samt övertsåndarre

med brandljud. I fuktdrag finns också äldre, örtrik urskogsartad granskog. Sammantaget har Makkarjärvi genom sin storlek och högklassiga lövbrännemiljöer mycket höga naturvärden som om de ska bevaras och utvecklas genom naturlig succession inte kan kombineras med att skogsbruk bedrivs i området.



Skala 1:100 000

3228 Norra Kierkäive

Kommun	Jokkmokk	Totalareal	255 ha
Naturgeografisk region	32c	Areal land	255 ha
Objektskategori	U1	Areal vatten	0 ha
Markägare	Sveaskog	Areal produktiv skogsmark	255 ha
		Ovanför fjällnära gräns	0 ha
		Nedanför fjällnära gräns	255 ha
Areal värdekärna	196 ha	Areal skyddszon	0 ha
Areal utvecklingsmark	27 ha	Areal arronderingsmark	32 ha

Kriterier för urval

- Större naturskog
- Värdefull livsmiljö för rödlistade arter
- Hög grad av naturlighet
- Gränsar till värdefullt område utanför det statliga innehavet
- Gränsar till befintligt naturreservat

Beskrivning av området

Norra Kierkäive ligger alldeles öster om Messauredammen i Jokkmokks kommun och angränsar till Kaltisbäckens naturreservat i norr. Berget har en fantastisk urskogskalott och västsluttning. Hela det inventerade området är blockrikt, särskilt västbranten som har en svårframkomlig rasbrant med stora block och är glest beklätt med gammeltallarna. Men även i norra änden finns en värdekärna med luckig tallskog på storblickig moränmark. De äldsta tallarna växer på hållmarkerna och hela området är ganska hänglavsrikt. Området karaktäriseras av gammal urskogsartad tallskog som består av månghundraåriga träd, varav många bär spår efter bränder i form av brandljud. Två träd borrades, det ena var ca 500 år och det andra ca 550 år. Död ved, främst av tall, förekommer i hela området och finns i alla former och nedbrytningsstadier som exempelvis, torrakor, kolade stubbar, lumptoppar och lågor. Markskiktet består av lavar men här och var finns även friskmarks mossor. Fältskiktet domineras av blåbär, kråkbär och lingon. Lövinslaget består av björk och enstaka sälg.

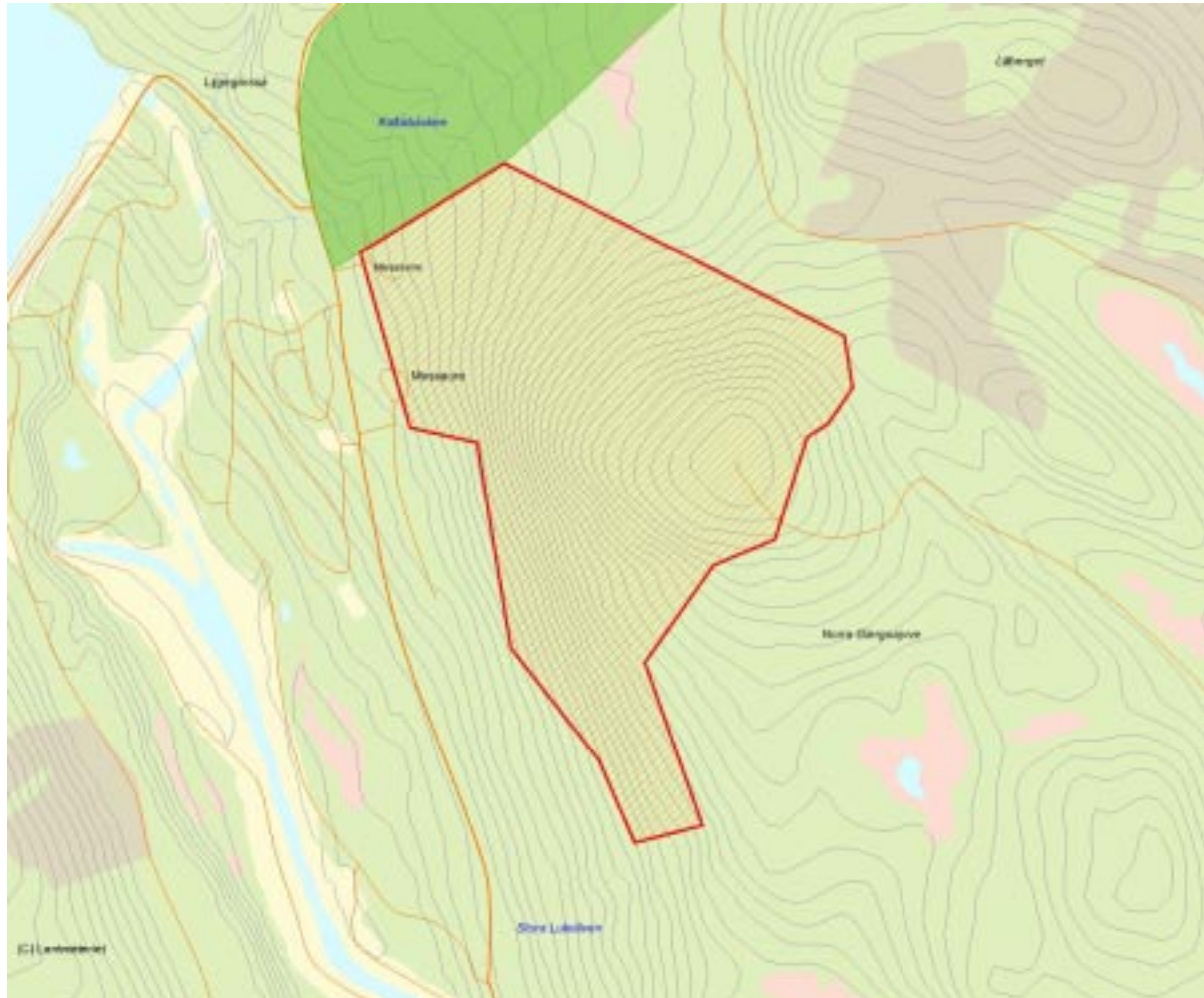


Vy från Norra Kierkäive, med blockrik urskogsartad tallskog i förgrunden.

Länsstyrelsens bedömning

Norra Kierkäive särpräglas av urskogsartad tallskog i blockig terräng. Tallarna är oftast flera hundra år, vissa minst 550 år och många av träden har brandljud. Vidare är det mycket markved, silverfurar

och kolade stubbar på Norra Kierkäive. Området har som helhet höga naturvärden som, om de ska bevaras och utvecklas genom naturlig succession, inte kan kombineras med att skogsbruk bedrivs i området.



Skala 1:30 000

2893 Raneshvare

Kommun	Jokkmokk, Gällivare	Totalareal	7 583 ha
Naturgeografisk region	32d	Areal land	7 487 ha
Objektskategori	U1	Areal vatten	96 ha
Markägare	Sveaskog	Areal produktiv skogsmark	3 220 ha
	Fastighetsverket	Ovanför fjällnära gräns	1 856 ha
		Nedanför fjällnära gräns	1 364 ha
Areal värdekärna	2 556 ha	Areal skyddszon	0 ha
Areal utvecklingsmark	365 ha	Areal arronderingsmark	455 ha

Kriterier för urval

- Sammansatta ekosystem
- Värdefull livsmiljö för rödlistade arter
- Berör befintligt Natura 2000-objekt
- Gränisar till befintligt naturreservat

Beskrivning av området

Raneshvare är ett mycket stort, sammanhängande myr- och skogslandskap på gränsen mellan Jokkmokks och Gällivare kommun, ca 25 km nordväst om Murjek. Området består av det stora skogsberget Raneshvare på 559 m ö h i nordväst och en mycket stor och mångformig myr- och skogsmosaik som breder ut sig österut från bergets fot. Myrlandet sänker sig långsamt från ca 440 m ö h på Raneshmyran i nordväst, till ca 310 m ö h längst ner i sydöstra kanten av området. Skogen på Raneshvare utgörs till stora delar av gammal urskogsartad gran- eller barrblandskog med inslag av grova gammeltallar som övervägande är 300 år eller ännu äldre. Vegetationstypen är helt övervägande av frisk blåbärstyp. I den gamla urskogen finns oftast rikligt med lågor och torrträd och många granar är draperade med garnlav. Bergets syd- och östsluttningar har en helt annan karaktär och täcks istället av en vidsträckt, tät ca 70-årig björkskog. Den björkdominerade skogen är en lövbränna från det svåra brandåret 1933. Merparten av de branddödade granarna avverkades efter branden, men sedan dess har brandfältet lämnats att självforyngra och utgör idag, med sina ca 1 800 ha, en av landets största bevarade lövbrännor nedan fjällbjörksregionen. Varken myrar eller bäckar har förmått begränsa branden utan brännan når flera kilometer ut i myren. Kontrasten är slående mellan den ljusare björkskogen och den gamla, mörka granskogen på Raneshvare, och gränsen mellan successionerna är i regel

knivskarp. Här och var syns små fläckar med äldre granskog i björkskogshavet, fläckar som undgått branden. Stora myrmosaiker täcker ca 2/3 delar av området och består huvudsakligen av två stora myrkomplex med mycket höga naturvärden enligt Länsstyrelsens våtmarksinventering. Flera större och mindre bäckar avvattnar myrlandskapet som sluttar svagt åt öster.

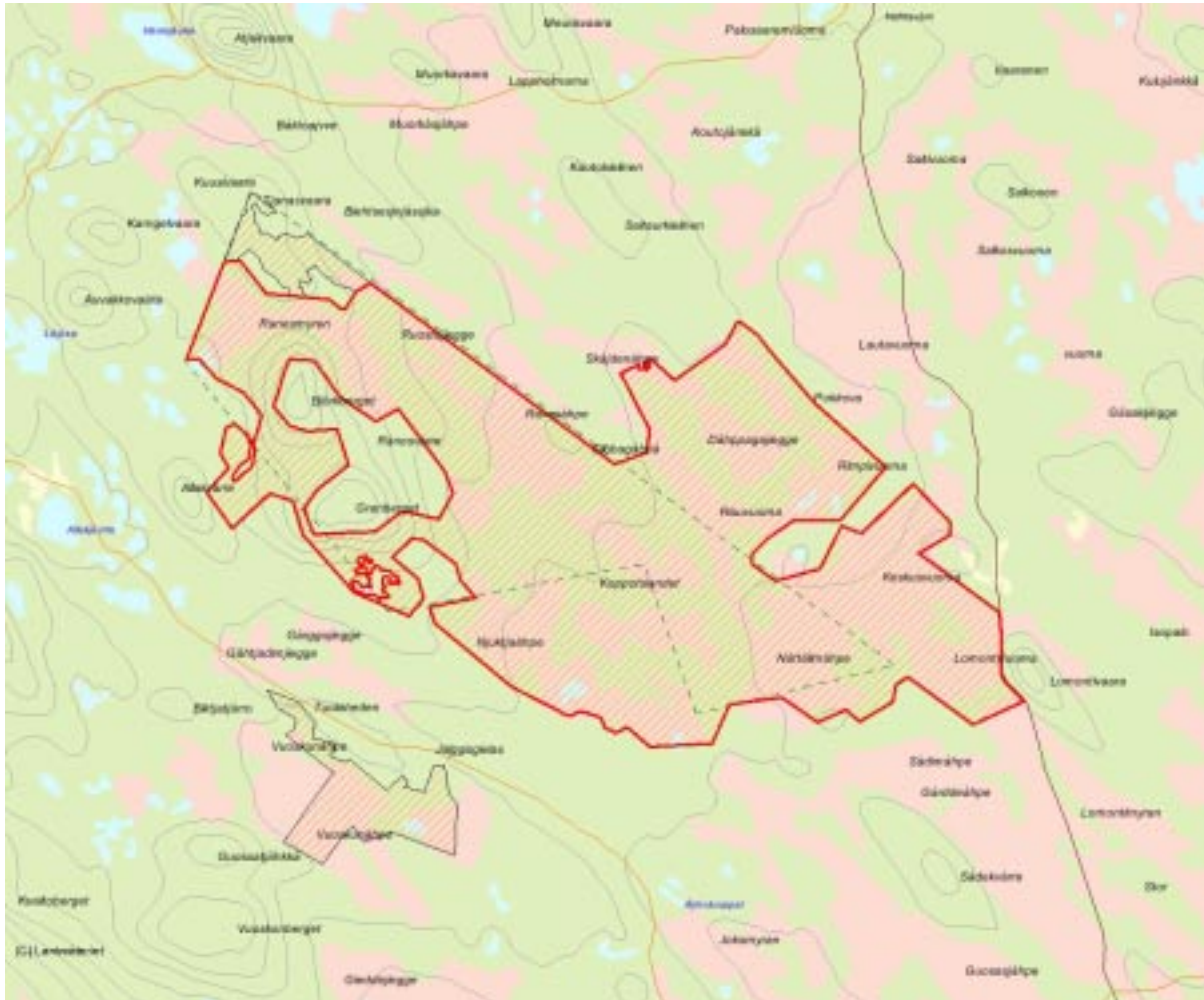


Den vidsträckta myr- och skogsmosaiken öster om Raneshvare ger med sin stora mångfald av naturtyper förutsättningar för ett rikt djurliv.

Länsstyrelsens bedömning

Ranesvare är ett stort och variationsrikt område med mycket höga natur- och landskapsvärden, både med avseende på skogliga värden som på de värdefulla våtmarkskomplexen. I området finns, främst på det stora skogsberget Ranesevare, stora arealer gammal, rikt lavbehängd urskogsartad gran- och barrblandskog, med stor tillgång på mycket gamla träd och grov, död ved. På östra sidan av berget och långt ut i myrmosaikerna öster om

berget breder en nära 2 000 ha stor lövbränna från 1933 ut sig. Området omfattar mycket stora skog-/myrmosaikerna som avvattnas av flera större och mindre bäckar, våtmarksmosaikerna som fått högsta värdeklass i länsstyrelsens våtmarksinventering. Sammantaget har Ranesevareområdet mycket höga naturvärden som, om de ska bevaras och utvecklas genom naturlig succession, inte kan kombineras med att skogsbruk bedrivs i området.



Skala 1:150 000

2977 Märkbergen

Kommun	Överkalix	Totalareal	320 ha
Naturgeografisk region	30b	Areal land	320 ha
Objektskategori	U1	Areal vatten	0 ha
Markägare	Sveaskog	Areal produktiv skogsmark	311 ha
		Ovanför fjällnära gräns	0 ha
		Nedanför fjällnära gräns	311 ha
Areal värdekärna	278 ha	Areal skyddszon	0 ha
Areal utvecklingsmark	13 ha	Areal arronderingsmark	20 ha

Kriterier för urval

- Större naturskog
- Värdefull livsmiljö för rödlistade arter
- Hög grad av naturlighet
- Berör befintligt Natura 2000-objekt

Beskrivning av området

Märkbergen är belägna 7 km sydost om Jokkfall i Överkalix kommun. Det är ett större sammanhängande område som utgörs av Stora och Östra Märkberget. Stora Märkbergets topp ligger på 274 m ö h. De karaktäriserande biotoperna i området är brandpräglade gran- och barrblandskogar med ett betydande lövinslag varav en stor del asp, samt urskogsartad brandpräglad tallskog. Brandprägeln är genomgående tydlig och återfinns i form av brandsotade stubbar samt brandljud i tallar. I de grandominerade områdena återfinns som tidigare nämnts ett rikligt inslag av löv, främst asp, varav flertalet är grova och sätter sin prägel i dessa delar. Den döda veden förekommer sparsamt/spritt, då rötbrutna lågor inte hunnit återbildats efter branden. I de talldominerade delarna är den dominerande beståndsåldern ca 150 år. Dessa har troligen uppkommit efter den senaste branden som daterats till ca 1810. Överståndare och död tallved förekommer allmänt. Området har längre tillbaka i tiden plockhuggits på grövre träd, vilket medför att delar av de talldominerade partierna har något ojämna naturvärdeskvalitéer. I objektet förekommer även mindre biotoper som steniga impediment

med inslag av hällar samt en örtrik grandominerad mindre ravin.

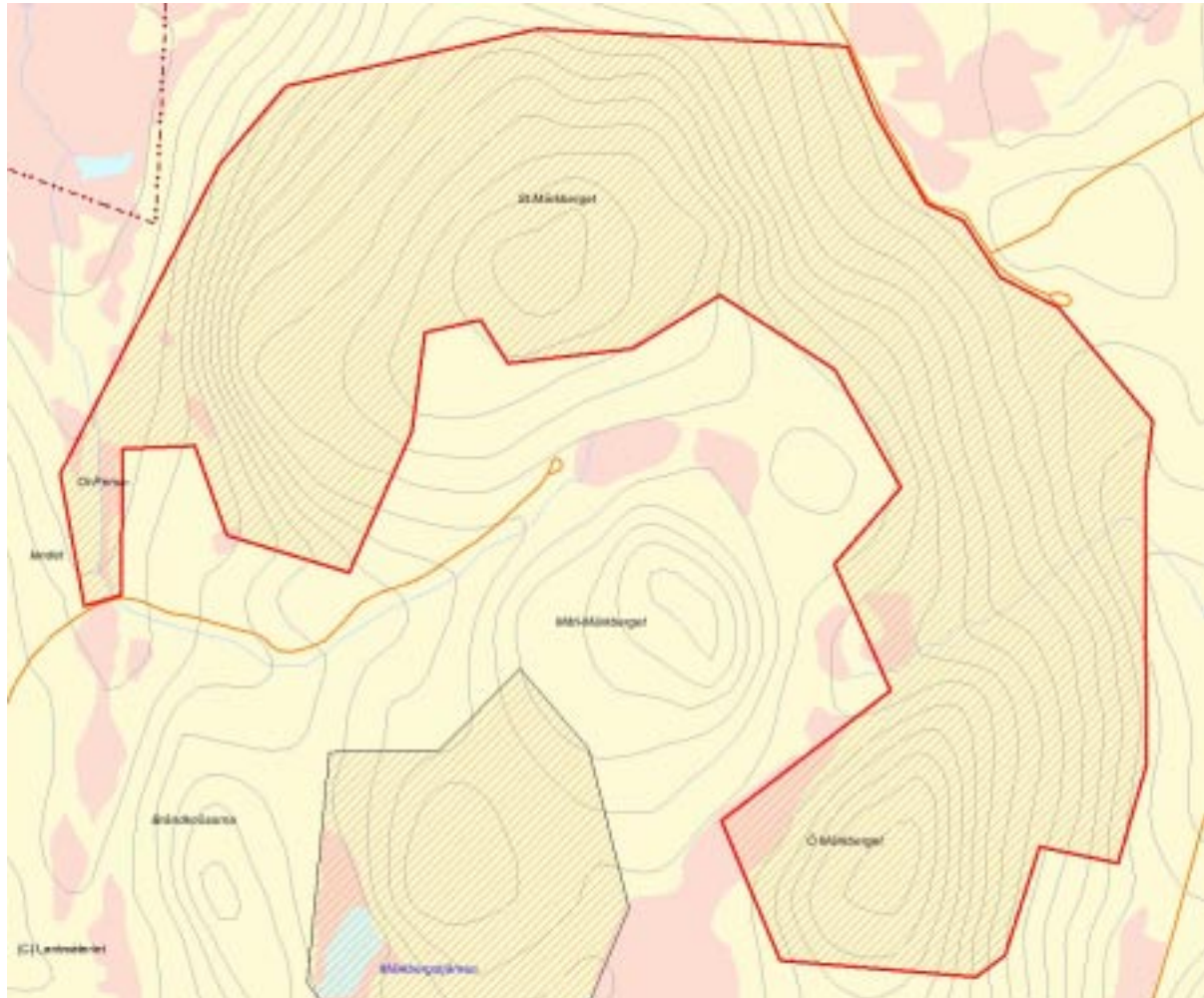


Barrblandskog med betydande lövinslag.

Länsstyrelsens bedömning

Märkbergen representerar ett urskogsartat barrskogsområde som är tydligt brandpräglat och med ett rikt inslag av löv. De skiktade miljöerna, tallöverståndarna och aspikedomen medför höga

biologiska värden. Märkbergen har som helhet höga naturvärden som, om de ska bevaras och utvecklas genom naturlig succession, inte kan kombineras med att skogsbruk bedrivs i området.



Skala 1:20 000

3844 Siunavare

Kommun	Jokkmokk	Totalareal	199 ha
Naturgeografisk region	32c , 52a	Areal land	194 ha
Objektskategori	U1	Areal vatten	5 ha
Markägare	Fastighetsverket	Areal produktiv skogsmark	114 ha
		Ovanför fjällnära gräns	0 ha
		Nedanför fjällnära gräns	114 ha
Areal värdekärna	137 ha	Areal skyddszon	0 ha
Areal utvecklingsmark	13 ha	Areal arronderingsmark	2 ha

Kriterier för urval

- Större naturskog
- Värdefull livsmiljö för rödlistade arter
- Hög grad av naturlighet

Beskrivning av området

Siunavare är ett litet, brant skogsberg i Lilla Luleälvens flacka dalgång, ca 18 km nordväst om Jokkmokk. Området karaktäriseras av magra, senvuxna tallskogar med gott om död ved och hänglavar. Förutom själva berget omfattas också myr-/skogmosaikerna i låglandet norr om berget till och med Åtembäcken. Uppe på berget är marken blockrik och stenbunden och mycket av skogen utgörs av impedimentmarker med urskogsartad hållmarksskog eller blockrika branter med klättrande och mycket senvuxen tallskog med urskogskaraktär. På bergets nedre sluttningar blir skogen relativt sett mer produktiv. Här utgörs skogen av stamtät men tämligen likåldrig, ca 150-årig och rikt lavbehängd tallskog av frisk blåbärs- eller lingontyp. Mängden gamla överståndare är sparsam eller måttlig men tillgången på död ved är god eller t o m riklig och består av gamla rotvältor, gamla lumpade stockar och toppar från dimensionsavverkningarna, torrträd och högstubbar. I den flacka, norra delen av området är andelen ca 250-300-åriga tallöverståndare hög, och fläckvis dominerar åldersklassen. Skogen på de övre delarna av berget är trots äldre tiders plockhugning urskogsartad med gott om överståndare och framförallt död ved. Skogen i den lägre, flackare sluttningarna är inte urskogsartad men har trots det betydande naturvärden i form av ogallrade, hänglavsrika

bestånd och mycket död ved. Gemensamt för all skog i området är den mer eller mindre stamtäta strukturen och att tallarna är så senvuxna, detta är karaktäristiska drag för naturskogarna skogarna i Lilla Luleälvens dalgång.

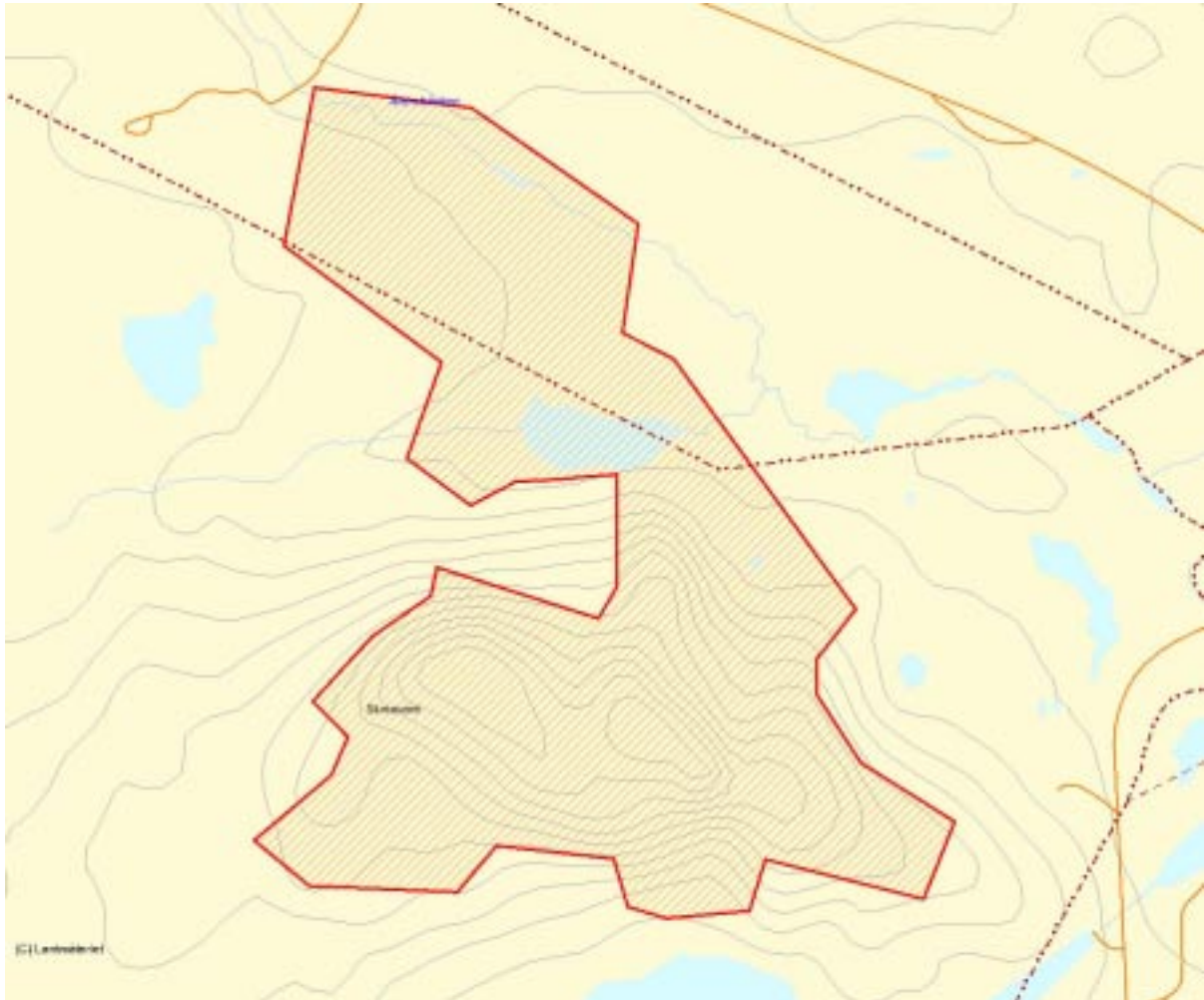


Typiskt för Siunavare är den senvuxna, stamtäta tallskogen.

Länsstyrelsens bedömning

Siunavare är ett område med tallnurskog som delvis är urskogsartad. Typiskt för området är den stamtäta beståndsstrukturen med senvuxna, lavbehängda tallar. Det finns överlag gott om död ved i området och spridda tallöverståndare med brandljud som ökar i frekvens högre upp på berget. Objektet är representativt

för de magra tallskogarna i Lilla Luleälvens dalgång och har höga naturvärden knutna till mängden död ved och den naturliga, stamtäta beståndsstrukturen med inslag av överståndare med brandljud. Om naturvärdena på Siunavare skall bavaras, kan dessa inte kombineras med att skogsbruk bedrivs i området.



Skala 1:20 000

3772 Kurvusviken

Kommun	Jokkmokk	Totalareal	631 ha
Naturgeografisk region	52a	Areal land	587 ha
Objektskategori	U1	Areal vatten	44 ha
Markägare	Fastighetsverket	Areal produktiv skogsmark	279 ha
		Ovanför fjällnära gräns	0 ha
		Nedanför fjällnära gräns	279 ha
Areal värdekärna	365 ha	Areal skyddszon	0 ha
Areal utvecklingsmark	42 ha	Areal arronderingsmark	9 ha

Kriterier för urval

- Större naturskog
- Värdefull livsmiljö för rödlistade arter
- Hög grad av naturlighet

Beskrivning av området

Kurvusviken ligger på norra sidan av sjön Randijaure ca 25 km väst-nordväst om Jokkmokk, just söder om Kvikkjokksvägen. Det är låglänt område som består av en mosaik av blocksänkor, myrar, grunda tjärnar och senvuxen, rikligt lavbehängd tallskog. Skogen är till stor del uppkommen efter en brand för ca 150-170 år sedan vilket bitvis gett resultat i form av ca 130-150-åriga, klena och stamtäta bestånd. Området är mestadels blockrikt och vegetationstypen är övervägande av frisk blåbärs- eller lingontyp eller lavristyp, men bitvis, framförallt i nordöst, växer impedimentartad blandskog på mark av fattigristyp. I bestånden finns överlag gott om senvuxna ca 250-400-åriga överståndare med brandljud, och ställvis dominerar de äldre träden. Det är överlag gott om död ved i form av tallågor i olika nedbrytningsgrad, torrakor och högstubbar. Det finns gott om solexponerade, senvuxna gammeltallar i området och spår efter reliktbody finns här och var. Än intressantare är gnagspår av mindre mörghorre i flera både gamla och nydöda tallstammar, en art som är ovanlig i Norrbotten och som har ett högt signalvärde beträffande

skalbaggsfaunan.



Klen, självgallrande tallskog med inslag av senvuxna tallöverståndare. Centrala delen av området.

Länsstyrelsens bedömning

Kurvusviken är en skog-/myrmosaik med lågproduktiv, senvuxen tallskog och stora blocksänkor på flack, fuktig mark. Trots den lågproduktiva skogens klena och föga imponerande skepnad är den i stora delar tydligt urskogsartad eller nära urskogsartad med gott om urskogens typiska element och strukturer som gamla tallar med brandljud, tallågor i olika stadier av nedbrytning torrfulur och rikligt med hänglav. Flera rödlistade arter knutna till gammal tallskog påträffas

i området, såsom dvärgbägarlav, fläckporing, tallstocksticka och reliktböck. Synnerligen intressant är flera träd med gnagspår av mindre mörghorre som är sällsynt och har ett högt signalvärde för skalbaggsfaunan i nordliga tallskogar. Kurvusvikens mosaikartade landskap, med värdefull, senvuxen tallnaturskog, som till stor del är urskogsartad, har mycket höga naturvärden som, om de ska bevaras, inte kan kombineras med att skogsbruk bedrivs i området.



Skala 1:30 000

3932 Områden vid Ligga NR

Kommun	Jokkmokk	Totalareal	318 ha
Naturgeografisk region	32c	Areal land	268 ha
Objektskategori	SM	Areal vatten	51 ha
Markägare	Sveaskog	Areal produktiv skogsmark	35 ha
		Ovanför fjällnära gräns	0 ha
		Nedanför fjällnära gräns	35 ha
Areal värdekärna	90 ha	Areal skyddszon	0 ha
Areal utvecklingsmark	0 ha	Areal arronderingsmark	8 ha

Kriterier för urval

- Sammansatta ekosystem
- Värdefull livsmiljö för rödlistade arter
- Hög grad av naturlighet
- Gränisar till befintligt naturreservat

Beskrivning av området

Objektet består av ett större och flera mindre områden i anslutning till Ligga naturreservat som ligger ca 15 km nordost om Jokkmokk. Merparten av skogen i objektet är oindelad och utgörs av låglänta myrholmar och sumpskog i en skog-/myrmosaik längs södra kanten av reservatet och vidare mot nordväst och den lilla sjön Miessaure. Skogen på myrholmarna är till stora delar urskogsartad och utgörs av barrblandskog med gott om gamla tallöverståndare. Övriga delar av objektet utgörs av gammal, urskogsartad barrblandskog med genomgående hög beståndsålder, säkert kring 250-300 år, skog som är identisk med den inom reservatet men som av någon anledning hamnat utanför vid gränsdragningen. Våtmarkerna längs södra kanten av reservatet är ett klass 1-objekt, vilket är högsta naturvärdesklass, i länsstyrelsens våtmarksinventering, VMI. Objektets avgränsning ligger längs södra kanten mot en kraftledningsgata och omfattar resterande delar av den värdefulla skog-/myrmosaikerna som nu bara till 30-40 % ligger inom reservatet.

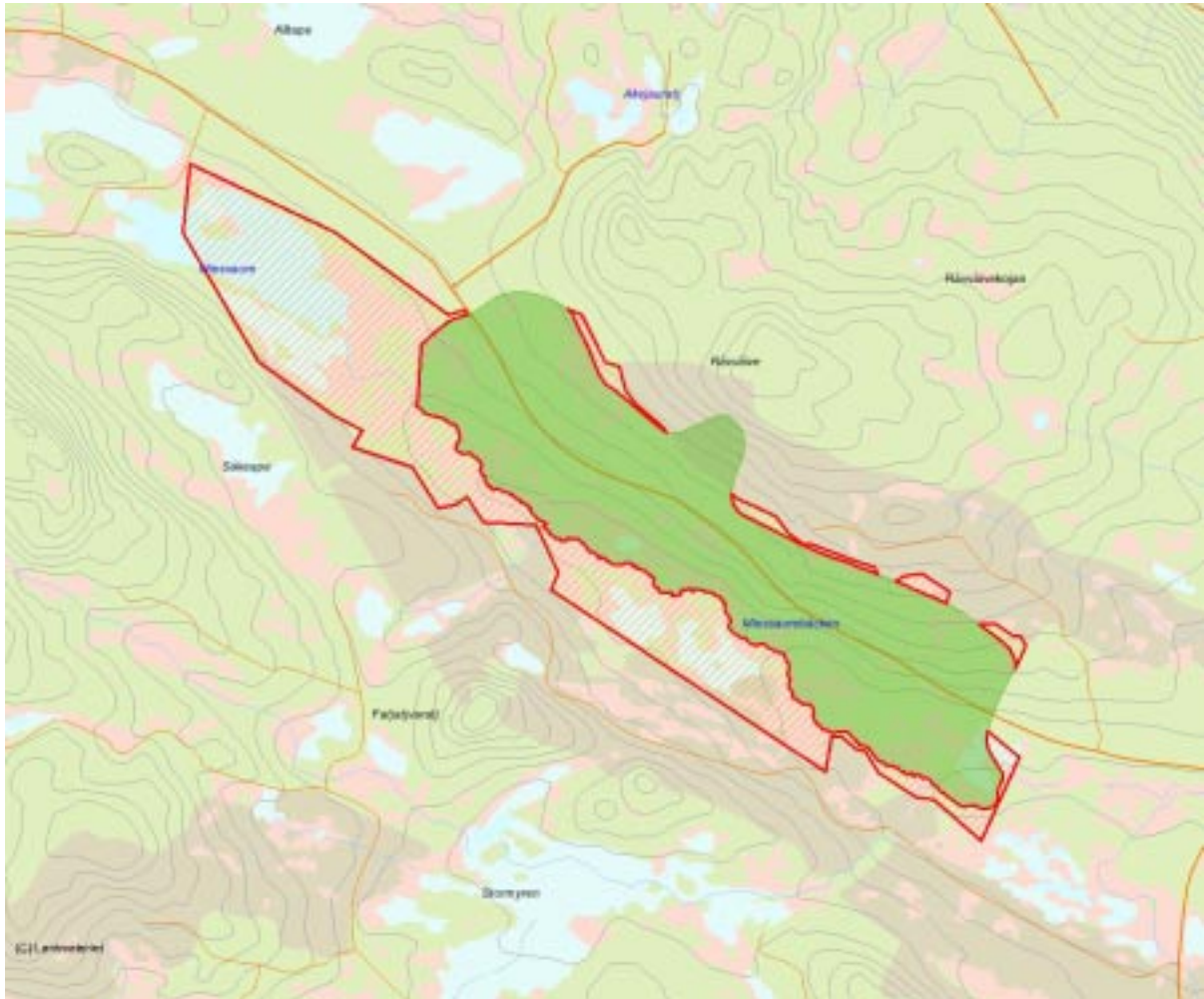


Vy österut längs Messaurebäcken och myrlandet som omger den.

Länsstyrelsens bedömning

Objektet består till stor del av en skog-/myrmosaik där stora delar av skogen på myrholmarna är ursogsartad med gott om gamla tallöverståndare. Myrmosaikens enligt länsstyrelsens våtmarksinventering mycket höga naturvärden. I området ingår också några mindre fläckar med urskogsartad, ca 250-300-årig barrblandskog längs kanten av Liggareservatet, skog som är identisk

med den inom reservatet. Sammantaget har områdena vid Ligga NR höga naturvärden både genom att stora delar av skogen är tydligt urskogsartad och att våtmarkerna har fått högsta naturvärdesklass. Området har som helhet höga naturvärden som, om de ska bevaras och utvecklas genom naturlig succession, inte kan kombineras med att skogsbruk bedrivs i området.



Skala 1:50 000

3758 Juurakkomaa

Kommun	Övertorneå, Överkalix	Totalareal	180 ha
Naturgeografisk region	30b	Areal land	180 ha
Objektskategori	U1	Areal vatten	0 ha
Markägare	Sveaskog	Areal produktiv skogsmark	113 ha
		Ovanför fjällnära gräns	0 ha
		Nedanför fjällnära gräns	113 ha
Areal värdekärna	149 ha	Areal skyddszon	0 ha
Areal utvecklingsmark	7 ha	Areal arronderingsmark	6 ha

Kriterier för urval

- Större naturskog
- Värdefull livsmiljö för rödlistade arter
- Hög grad av naturlighet

Beskrivning av området

Juurakkomaa är beläget 8 km nordväst om Jänkisjärvi och består av brandpräglad, urskogsartad barrskog. I östra delen dominerar en urskogsartad, lövrik, brandpräglad tallskog med ett gott inslag av gran. Skogen är tätstammig och av mycket låg påverkansgrad. Det är mycket gott om brandljud i tall, gran och vårtbjörk. Död ved finns främst av björk och gran. En markerad led sträcker sig genom denna del av området. Längs bäckmiljön i den östra fliken är det grandominerat, med bitvist god tillgång död ved. I kanterna mot de talldominerade delarna återfinns flertalet brandljud i gran. Grandominerade partier finns även i delar av de mellersta och västra delarna. I södra delarna och längs bäcken är skogen av gransumpskaraktär med refugiala kvalitéer. I den västra delen dominerar den glesare tallskogen i mestadels mycket steniga/blockiga miljöer med enstaka insprängda hållmiljöer. I slänten ökar gran och lövinslaget och får bitvis karaktären av senvuxen lövbrännemiljö i stenig terräng med täta grandominerade delar av "John Bauer"-skogskaraktär med gott om hänglav. Den talldominerade knabben belägen centralt i området är brandpräglad och av olika påverkansgrad. Här återfinns gott om överståndare, ett

allmänt inslag av vårtbjörk och en del asp. Generellt för hela området är påverkan av skogsbruk mycket lågt.

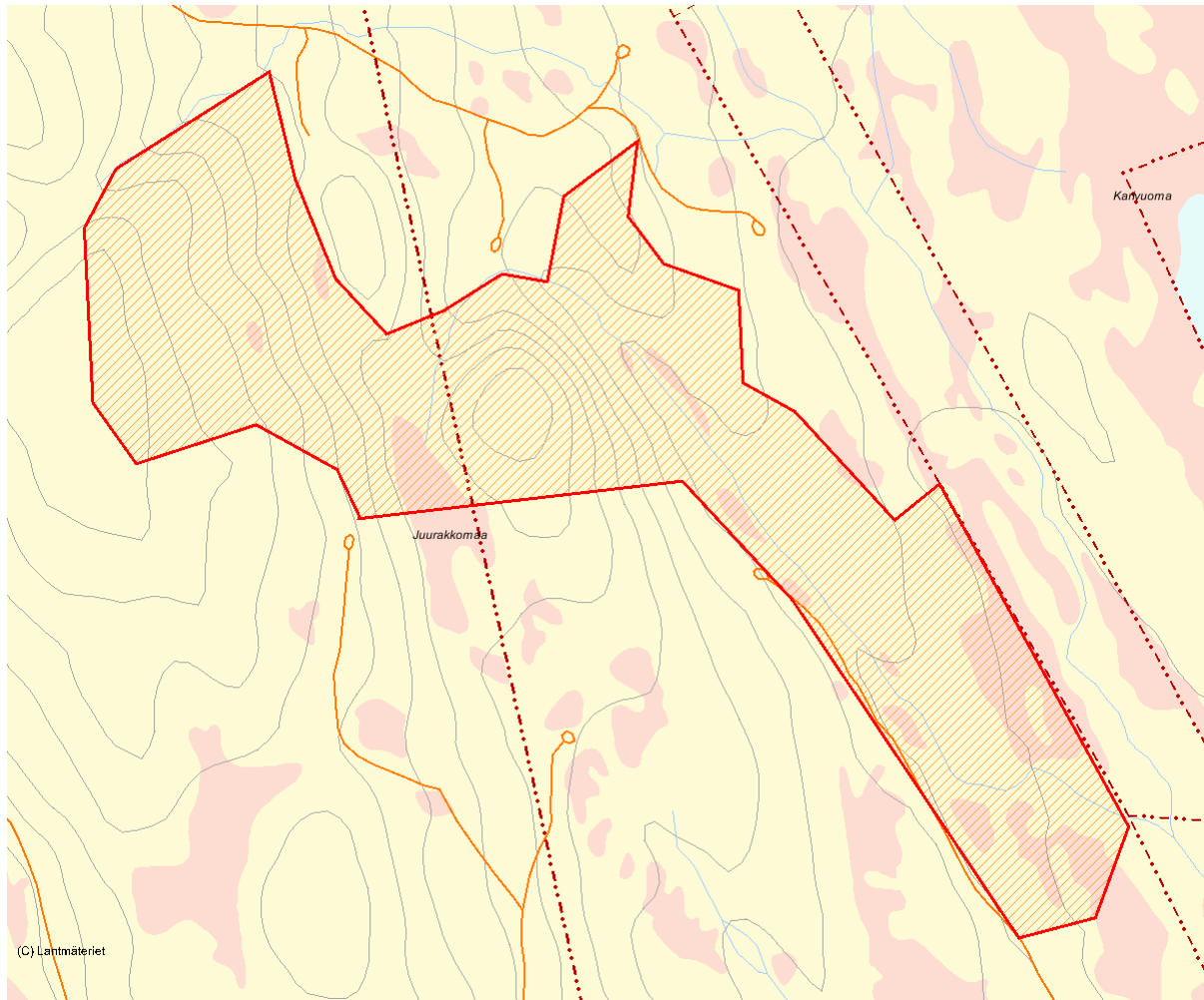


Vid Juurakkomaa är det gammal, brandpräglad barrskog.

Länsstyrelsens bedömning

Juurakomaa har med sina brandpräglade urskogsartade skogstyper höga naturvärden. Inom området finns både brandpräglade tallskogar och barrblandskogar med ett rikt inslag av löv, gott om brandljud samt död ved. Även de refugiala gransumpskogarna i bäckmiljön

med bitvis god tillgång på död ved har höga naturvärden. Biotoptyper som finns inom området är sällsynta i det omgivande av skogsbruket hårt präglade landskapet. Juurakomaas höga naturvärden kan ej bevaras om skogsbruk bedrivs i området.



Skala 1:20 000

2996 Slättberg

Kommun	Gällivare	Totalareal	1 156 ha
Naturgeografisk region	32d	Areal land	1 155 ha
Objektskategori	U1	Areal vatten	1 ha
Markägare	Sveaskog	Areal produktiv skogsmark	564 ha
		Ovanför fjällnära gräns	3 ha
		Nedanför fjällnära gräns	561 ha
Areal värdekärna	354 ha	Areal skyddszon	0 ha
Areal utvecklingsmark	247 ha	Areal arronderingsmark	30 ha

Kriterier för urval

- Sammansatta ekosystem
- Värdefull livsmiljö för rödlistade arter
- Hög grad av naturlighet
- Berör befintligt Natura 2000-objekt
- Gränisar till befintligt naturreservat

Beskrivning av området

Området ligger vid Granlandets naturreservats nordvästra gräns och utgörs av senvuxna, urskogsartade barrskogar på relativt hög höjd ca 350-470 m ö h. På södra sidan av Slättberget dominerar de glesa gamla tallskogarna med gott om riktigt gamla tallar samt en del död tallved i form av torrakor och lågor. Tallskogen är plockhuggen längre tillbaks i tiden, men de glesa bestånden beror även på höjdläget och den låga boniteten. I delar som angränsar till våtmarken i öster och längre norrut i objektet övergår skogen alltmer mot barrblandskog eller granskogsdominans. Här karaktäriseras skogen av gott om gamla träd och rötbrutna granlågor. Trots gammal påverkan av skogsbruk i form av dimensionsavverkning finns i regel gott om gamla träd och död ved. I norra delen av området ingår en större myr, Njallatsvuoma, som i sin tur ingår i ett mycket stort myrkomplex, vilket fått högsta värdeklass i länets våtmarksinventering. I området ingår även det sedan länge övergivna, spöklika hemmanet Slättberg, som är ett sevärt och populärt utflyktsmål för folk i trakten.

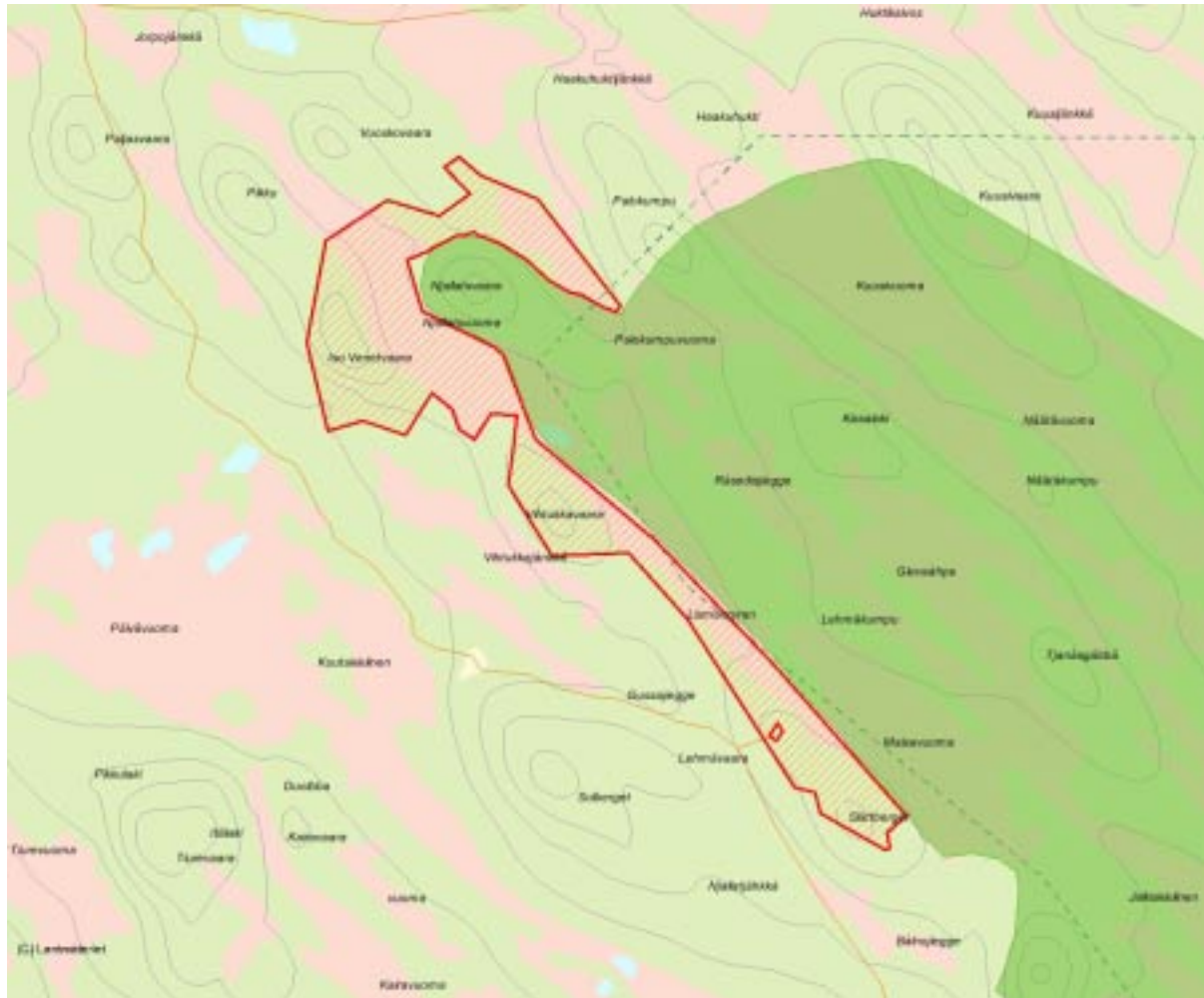


Gles, urskogsartad barrblandskog på toppen av Slättberget.

Länsstyrelsens bedömning

Slättbergsområdet är en remsa längs kanten av det stora urskogsreservatet Granlandet. Området har varierande karaktär men stora delar, främst på de tre bergen i objektet, utgörs av gles och bitvis urskogsartad blandskog av höjdlägeskaraktär, med gott grova gammeltallar och varierande mängd

död ved. Stora våtmarker med höga naturvärden ingår också i objektet, liksom det spöklika, övergivna nybygget Slättberg. Området har så som helhet höga naturvärden, som om de ska bevaras och utvecklas genom naturlig succession, inte kan kombineras med att skogsbruk bedrivs i området.



Skala 1:100 000

2998 Vittikoseittirova

Kommun	Övertorneå	Totalareal	93 ha
Naturgeografisk region	30b	Areal land	93 ha
Objektskategori	U1	Areal vatten	0 ha
Markägare	Sveaskog	Areal produktiv skogsmark	69 ha
		Ovanför fjällnära gräns	0 ha
		Nedanför fjällnära gräns	69 ha
Areal värdekärna	62 ha	Areal skyddszon	0 ha
Areal utvecklingsmark	7 ha	Areal arronderingsmark	0 ha

Kriterier för urval

- Större naturskog
- Värdefull livsmiljö för rödlistade arter
- Hög grad av naturlighet
- Berör befintligt Natura 2000-objekt

Beskrivning av området

Vittikoseittirova är ett berg beläget 20 km väster om Juoksengi i Övertorneå kommun. Området karaktäriseras av granskog med bitvis rikligt inslag av löv, vårtbjörk, asp och sälg av mestadels låg påverkansgrad. Mindre delar utgörs av fuktiga granpartier med inslag av lågörtvegetation. I de västra delarna återfinns en hel del tall och är skogen delvis av barrblandskogskaraktär. Död ved återfinns mestadels spritt i området. Mindre kärnor har rikligt med död ved av främst gran och löv. Vittikoseittirova är tydligt brandpräglad och sotade brandstubbar och brandljud i både tall, gran och björk har noterats under inventeringen. Delar av objektet har plockhuggits längre tillbaks i tiden, och mindre del i norr är underröjd.

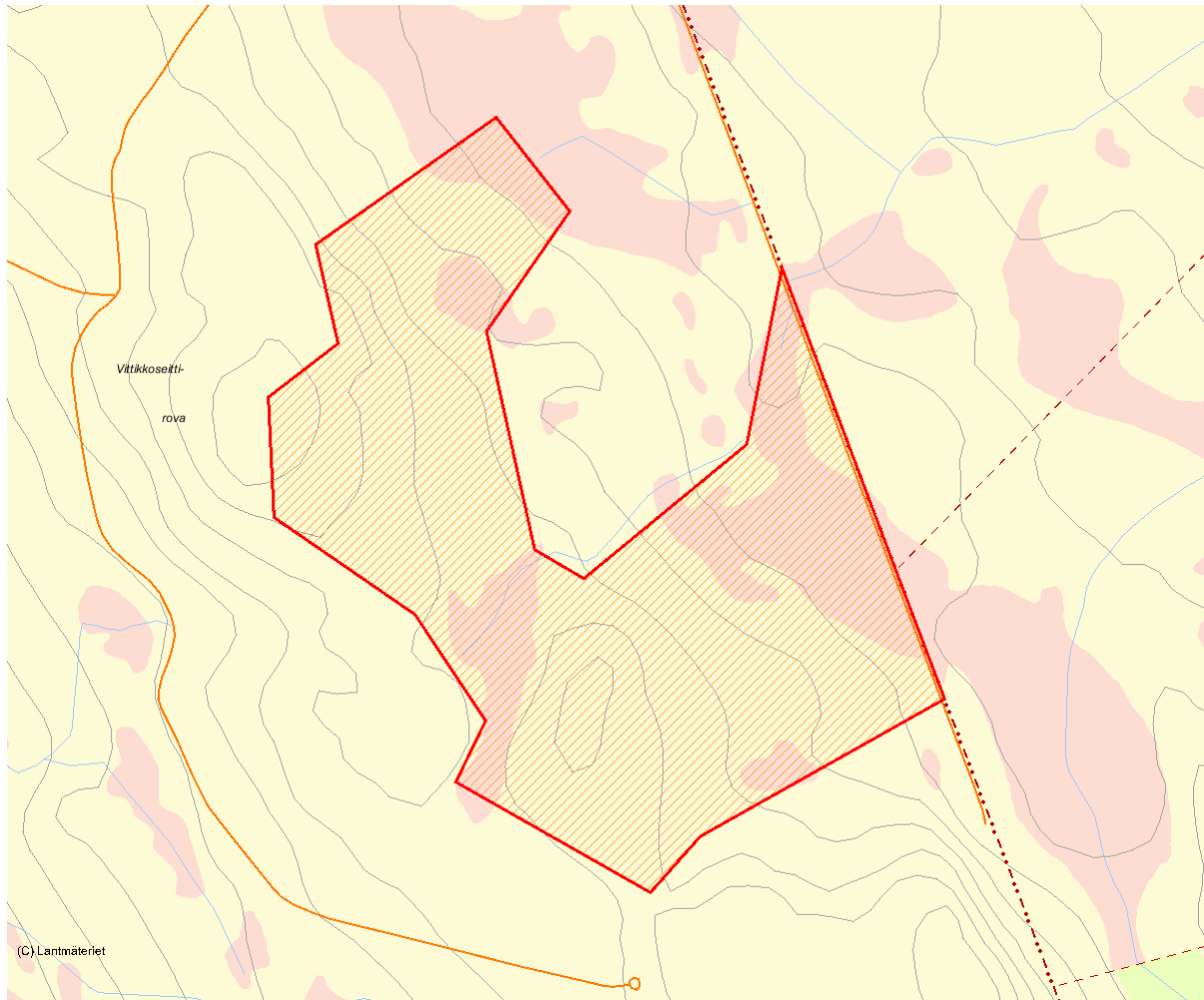


Vittikoseittirova karaktäriseras av granskog med stort lövinslag.

Länsstyrelsens bedömning

Vittikoseittirova är en lövrik, fin lövbränna av urskogskaraktär med stort inslag av gamla kolade brandstubbar. Spår efter brand ses i gammeltallar, granar och björkar

i form av brandljud. På sina håll är det rikligt med död ved. Då Vittikoseittirovas skogar håller höga naturvärden, bör inte skogsbruk bedrivas i området.



Skala 1:15 000

3214 Tjanasvaara

Kommun	Jokkmokk, Gällivare	Totalareal	199 ha
Naturgeografisk region	32d	Areal land	196 ha
Objektskategori	U1	Areal vatten	3 ha
Markägare	Sveaskog	Areal produktiv skogsmark	147 ha
		Ovanför fjällnära gräns	147 ha
		Nedanför fjällnära gräns	0 ha
Areal värdekärna	147 ha	Areal skyddszon	0 ha
Areal utvecklingsmark	0 ha	Areal arronderingsmark	0 ha

Kriterier för urval

- Större naturskog
- Värdefull livsmiljö för rödlistade arter
- Hög grad av naturlighet
- Berör befintligt Natura 2000-objekt

Beskrivning av området

Större delen av Tjanasvaara utgörs av mycket fin gammal granurskog med inslag av gamla tallöverståndare. En representativ gran borrades och åldersbestämdes till 186 år, vilket torde gälla som ungefärlig ålder på övriga granar. I hela området växer gles med kortvuxna björkar. Sälg och rönn återfinns gles/spritt. De gamla tallöverståndarna ses mestadels spritt i området, endast i nordslutningen uppträder koncentrationer av tallar. De flesta är riktigt gamla och med utpräglade karaktärer som pansarbark, plattkronighet och grova. Död ved av tall förekommer mestadels som torrakor och enstaka gamla tallågor. Generellt är andelen död ved relativt sparsam, dock finns mindre områden där rötbrutna lågor har bildats. Troligen har området brunnit för drygt 200 år sedan och den döda veden har ännu ej hunnit bildas. I de gamla granarna är andelen hänglavar relativt stor. Uppe på högsta toppen finns berghällar med gles och lågvuxen skog. Markskiktet består av blåbärsris och kråkris. Tre större myrområden finns, dels i västra delen, dels i centrala samt östra delen. Runt myrarna växer torftigare lågproduktiva granskogar. Ute i myrarna finns flera holmar med gran, men även en del tallar på torrare mark. Sammantaget

är påverkan från skogsbruk frånvarande i området och skogarna ger ett genuint urskogsintryck.

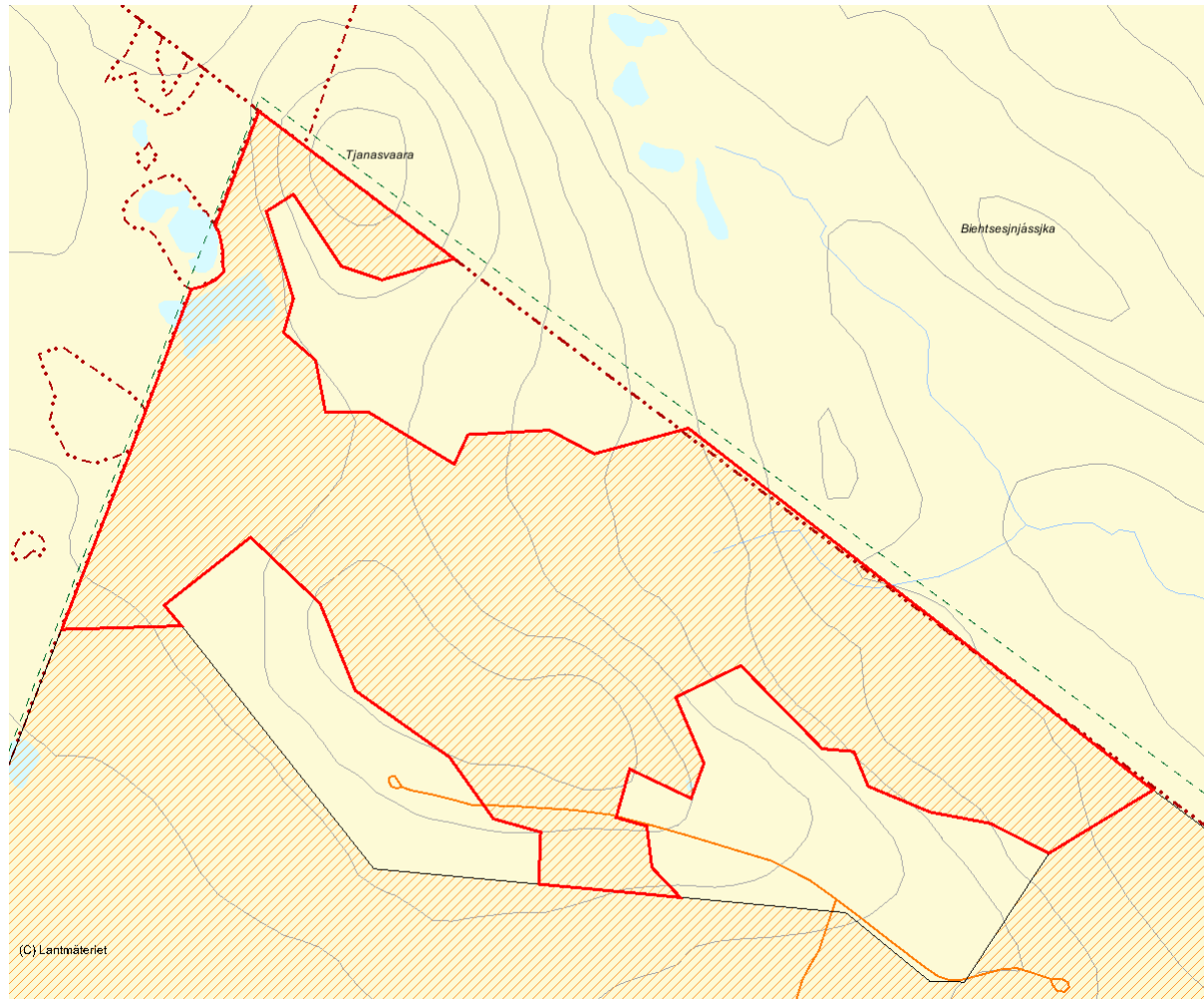


Vid Tjanasvaara finns inga påverkan av skogsbruk, skogen har fått utvecklas fritt.

Länsstyrelsens bedömning

Tjanasvaara består av grandominerade barrskogar med insprängda flerhundraåriga tallar. Någon form av påverkan från skogsbruk har inte noterats i området. På sina håll

är tillgången på urskogssubstrat som e x lågor stor. För att bevara områdets urskogar och gynna en fortsatt naturlig utveckling bör skogsbruk ej bedrivas i området.



Skala 1:20 000

2978 Pahta-Pirttivaara

Kommun	Övertorneå	Totalareal	28 ha
Naturgeografisk region	30b	Areal land	28 ha
Objektskategori	U1	Areal vatten	0 ha
Markägare	Sveaskog	Areal produktiv skogsmark	19 ha
		Ovanför fjällnära gräns	0 ha
		Nedanför fjällnära gräns	19 ha
Areal värdekärna	27 ha	Areal skyddszon	0 ha
Areal utvecklingsmark	0 ha	Areal arronderingsmark	0 ha

Kriterier för urval

- Mindre naturskog
- Värdefull livsmiljö för rödlistade arter
- Hög grad av naturlighet
- Berör befintligt Natura 2000-objekt
- Gränisar till värdefullt område utanför det statliga innehavet

Beskrivning av området

Pahta-Pirttivaara är beläget 20 km sydväst om Svanstein och domineras av äldre urskogsartad tallskog. Skogen i området har påtagligt med urskogsartade strukturer som gamla träd över 250 år och död ved av främst tall. Spår av dimensionsavverkning återfinns i området men påverkar inte det höga naturvärdet mer än marginellt. På hållmarkerna är tallskogen gles, gammal, senvuxen och solexponerad. Brandljud påträffas på ett flertal tallar och brandsotade stubbar förekommer spritt. De helt grandominerade delarna är lövrika, och i den branta nordsluttningen utbildas örtrika dråg med gott om död ved. Närområdet är hårt präglad av det moderna skogsbruket.

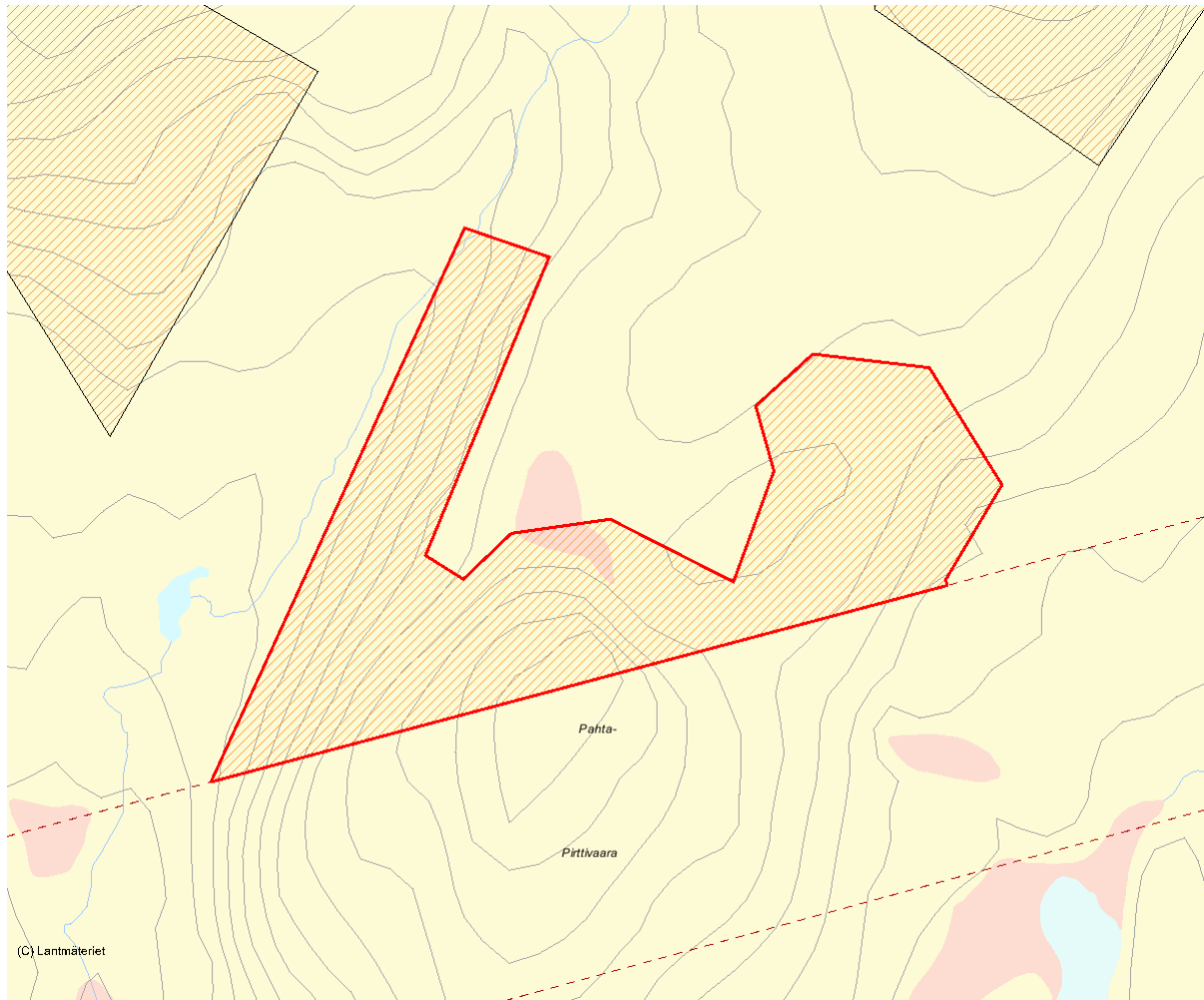


I den branta nordsluttningen är det en lövrik, urskogsartad granskog.

Länsstyrelsens bedömning

Pahta-Pirtivaara utgörs av gammal brandpräglad, urskogsartad barrskog med höga naturvärden. Områdets ursprungliga karaktär och olika habitat och strukturer är viktig för känsliga och rödlistade

skogsarter. Området har som helhet höga naturvärden som, om de ska bevaras och utvecklas genom naturlig succession, inte kan kombineras med att skogsbruk bedrivs i området.



Skala 1:10 000

2980 Pirttivaara

Kommun	Övertorneå	Totalareal	86 ha
Naturgeografisk region	30b	Areal land	86 ha
Objektskategori	U1	Areal vatten	0 ha
Markägare	Sveaskog	Areal produktiv skogsmark	86 ha
		Ovanför fjällnära gräns	0 ha
		Nedanför fjällnära gräns	86 ha
Areal värdekärna	69 ha	Areal skyddszon	0 ha
Areal utvecklingsmark	16 ha	Areal arronderingsmark	0 ha

Kriterier för urval

- Större naturskog
- Värdefull livsmiljö för rödlistade arter
- Hög grad av naturlighet
- Gränsar till värdefullt område utanför det statliga innehavet

Beskrivning av området

Pirttivaara är beläget 20 km om Svanstein i Övertorneå kommun, och karaktäriseras av gammal brandpräglad urskogsartad tallskog, där delar består av hållmarksmiljöer. Gamla tallar över 250 år, varav flertalet med brandljud förekommer allmänt. Död ved av tall återfinns spritt både i form av torrakor och gamla lågor. På hållmarkerna är skogen gles och solexponerad. Rikligt med insektsspår finns i de gamla torrakorna. Förutom hållmarkerna finns delar som är steniga med branter och klippavsatser. I de talldominerade miljöerna finns också spår av äldre plockhuggning, men i mindre omfattning och skogen är till största delen att betrakta som urskogsartad. Några mindre partier med urskogsartad granskog finns i den södra och östra delen av området. Vissa delar är örtrika och har ett påtagligt lövinslag.

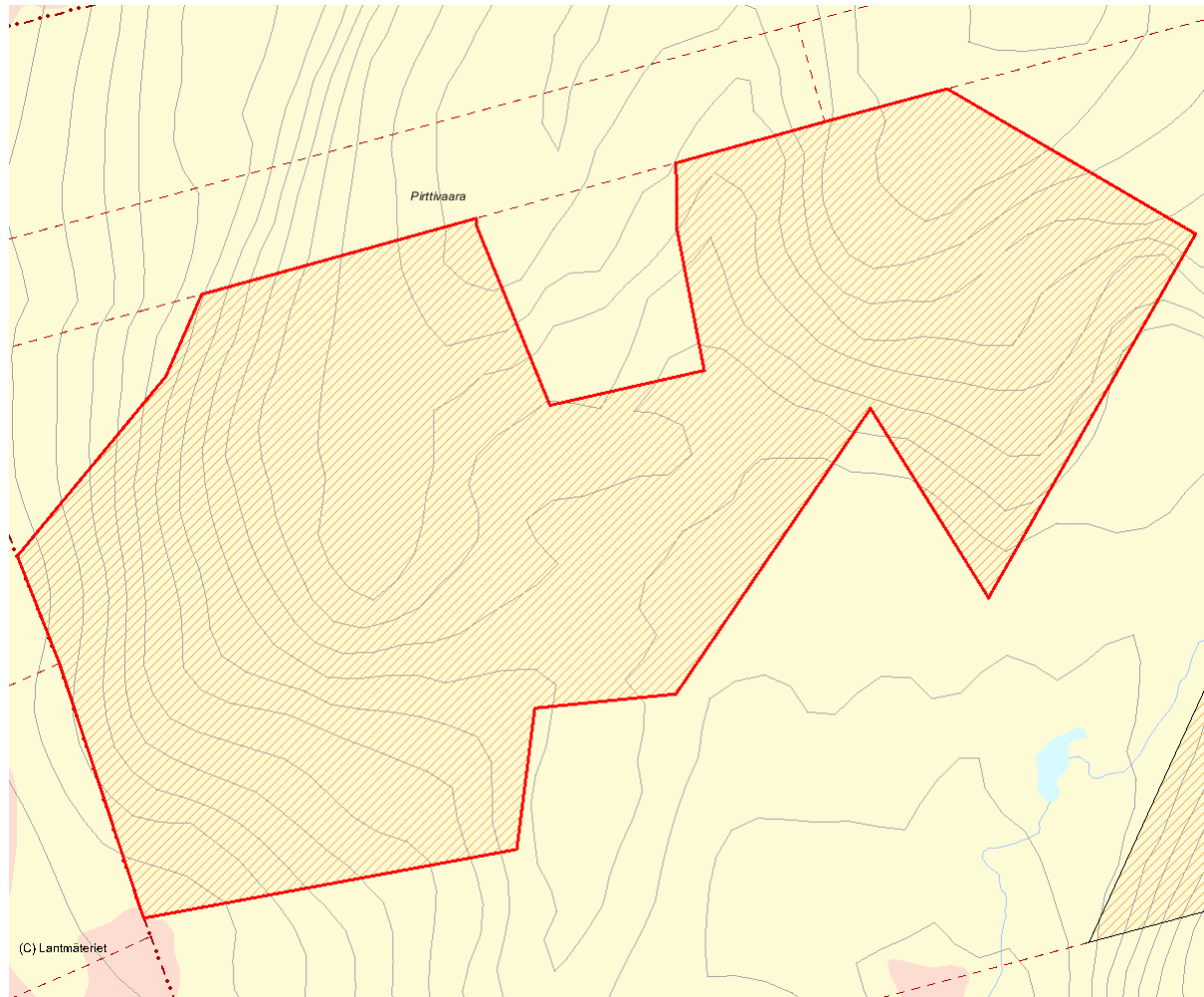


Urskogsartad tallskog på Pirttivaara.

Länsstyrelsens bedömning

Pirttivaara utgörs av gammal brandpräglad, urskogsartad barrskog med höga naturvärden. Värdet förstärks ytterligare genom att området ligger i östra delen av länet, där skogen över lag är tämligen produktiv. Den gamla skogen på Pirttivaara

är betydelsefull för den biologiska mångfalden i landskapet. Området har som helhet höga naturvärden som, om de ska bevaras och utvecklas genom naturlig succession, inte kan kombineras med att skogsbruk bedrivs i området.



Skala 1:10 000