



Våtmarker ur ett GI-perspektiv – pilotprojekt på Gotland





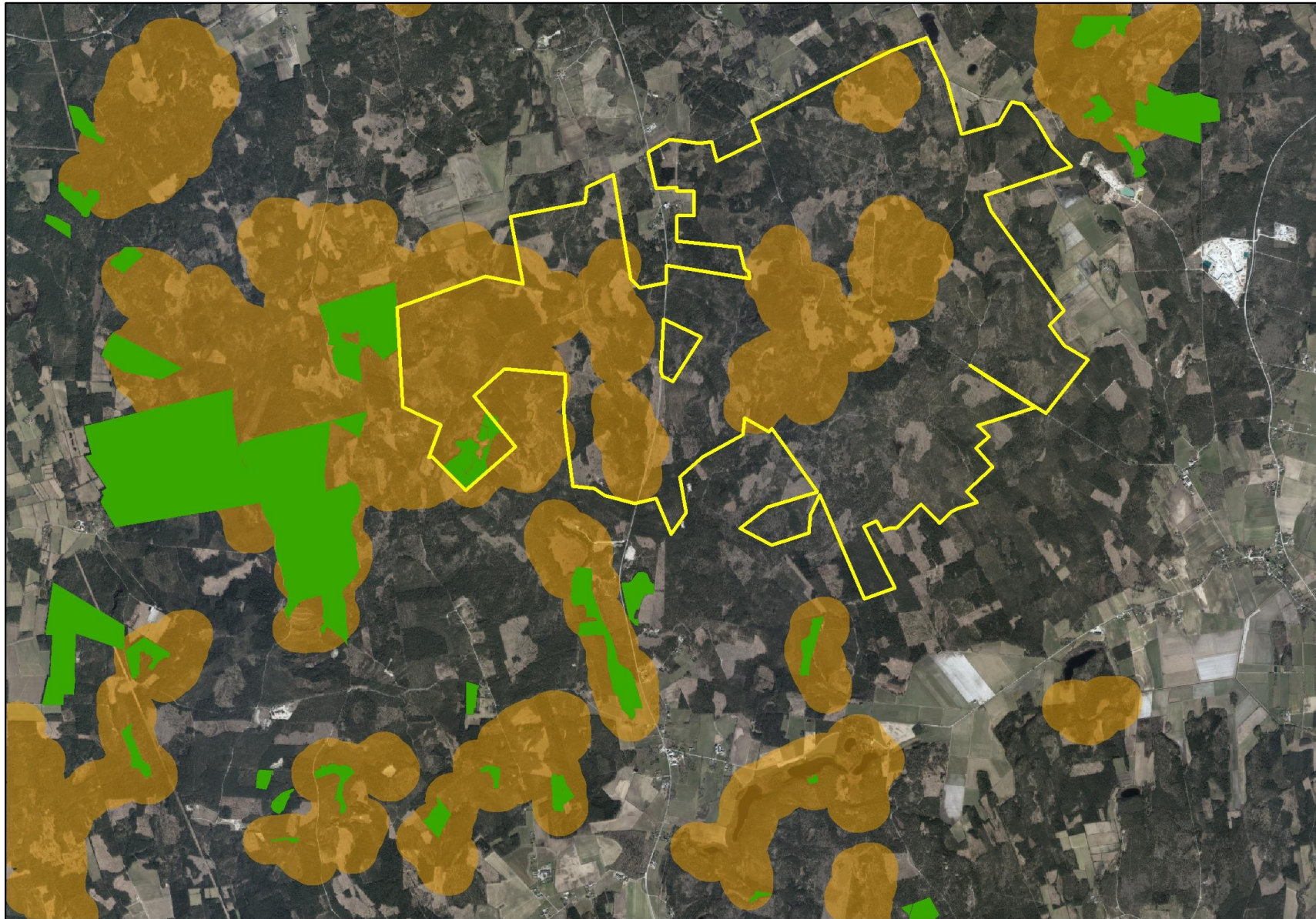
HCV – High Conservation Value areas

Större områden med höga ekologiska värden, till exempel ekosystem på landskapsnivå, som pekas ut inom ramen för skogsbrukets certifieringsorgan FSC.

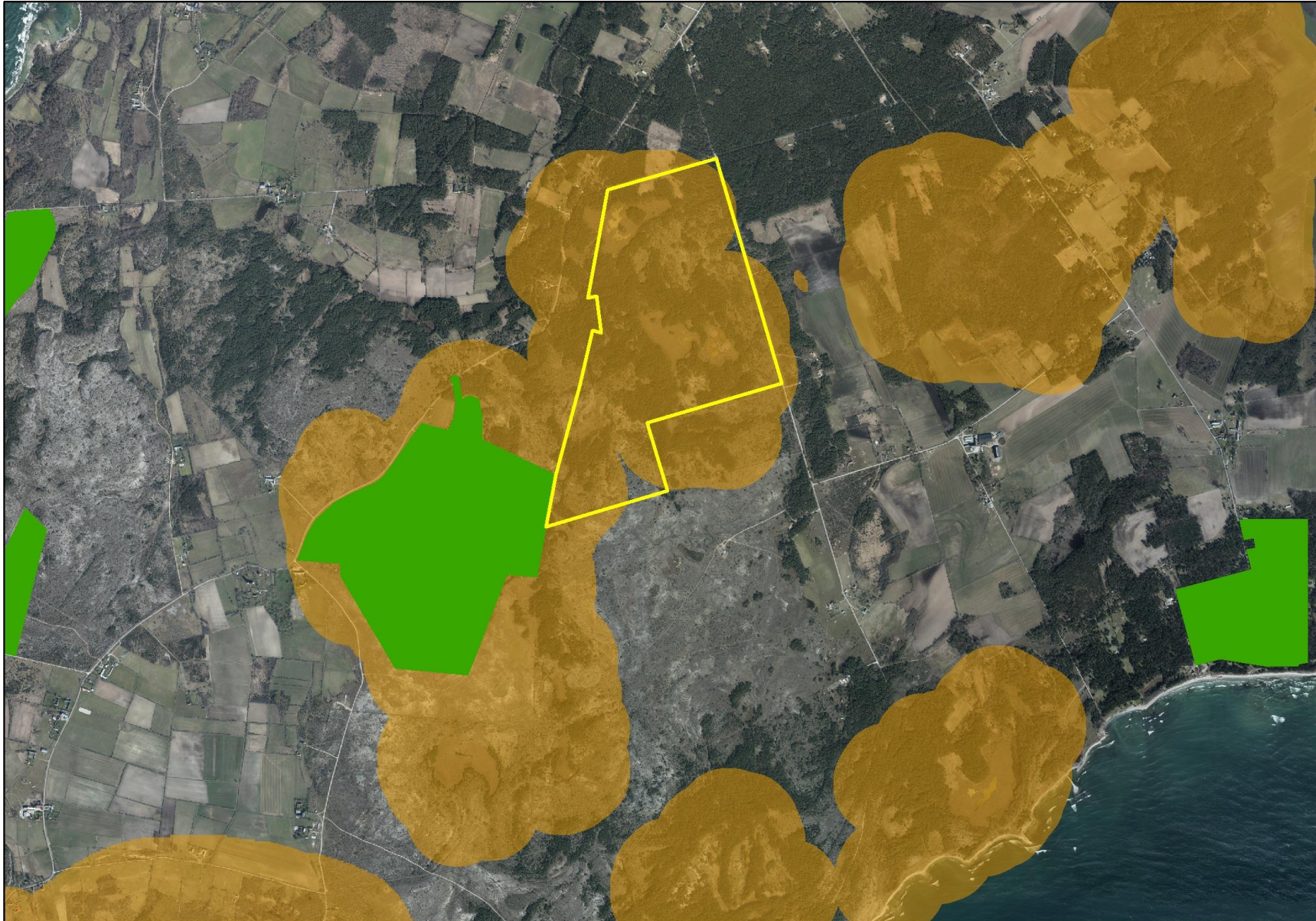
Värdena behöver inte vara knutna till skog. I detta fall är områdena utpekade på grund av sina våtmarker.

Certifieringsinnehavaren ska jobba aktivt för att bevara och/eller stärka dessa värden utifrån en fastslagen strategi. Kunskap om landskapets värden och gröna infrastruktur kan förbättra både strategin och åtgärdsarbetet.

Lojsta hed, 2300 hektar



Vamlingbo, 120 hektar



Projektplan



Steg 1 – GIS-analys



Steg 2 – fältbesök



Steg 3 – hydrologiska
utredningar

GIS-analys

Beskrivande kartor och naturvärden i de berörda värdetrakterna.

Våtmarkerna på fastigheten; deras betydelse för den gröna infrastrukturen av arter och hydrologiska flöden i värdetrakterna.

Projektplan



Steg 1 – GIS-analys



Steg 2 – fältbesök



Steg 3 – hydrologiska
utredningar

Fältbesök

- Karaktär/våtmarkstyp
- Behov av restaurering
- Behov av löpande skötsel
- Lämplig naturvårdshänsyn

Därefter klassas varje våtmark hur prioriterad den är utifrån dess bidrag till den gröna infrastrukturen.

Projektplan



Steg 1 – GIS-analys



Steg 2 – fältbesök



Steg 3 – hydrologiska
utredningar

Hydrologiska utredningar

Steg 1 och 2 kommer troligtvis fram till att vissa våtmarker kräver hydrologisk restaurering. Då behöver hydrologiska utredningar göras innan arbetet kan påbörjas.

Sprida goda exempel

Stiften har ett FSC-råd som sammanträder minst en gång om året. Kunskapen och erfarenheterna från det här projektet kommer att spridas till de andra stiften.





Frågor?

Hör av er till Ingrid Thomasson,
ingrid.thomasson@lansstyrelsen.se, 010-223 92 94



Fråga och svar

Fråga

Är det länsstyrelserna som ska utse våtmarker som ska skyddas?

Svar:Länsstyrelserna är de som på en praktisk och operativ nivå väljer ut de våtmarker som ska skyddas formellt. Naturvårdsverket måste dock godkänna varje enskilt område innan länsstyrelsen kan fortsätta arbetet med att skydda det. I sitt urval utgår Länsstyrelserna från den nationella myrskyddsplanen där Naturvårdsverket tillsammans med Länsstyrelserna har pekat ut de våtmarker som bör skyddas.

Fråga

Ofta så har ju den öppna ytan av en våtmark skyddats, men inte fastmarksholmarna och kantskogar. Hur kan vi bli bättre på att skydda dessa från skogsbruk? De är ju väldigt viktiga för våtmarkernas hela ekosystem och artsammansättning.

Svar: Det finns vanligtvis ingenting som hindrar att dessa tas med i ett naturreservat. Vid bildande av naturreservat är det viktigt att skyddet blir funktionellt för de utpekade värdena. Det som kan ställa till det är om skogarna är hårt brukade och därmed hyser låga naturvärden på beståndsnivå. En del sådan skog kan alltid tas med i ett naturreservat, till exempel för att fylla en funktion som kantzon eller för att få till en bra arrondering och raka gränser på reservatet. Om andelen brukad skog blir väldigt hög i det tilltänkta reservatet kan man behöva fundera på om skogen behöver skyddas från avverkning eller om det kan vara tillräckligt att anpassa skogsbruket på något sätt. Detta för att inte fylla vår målareal för skyddad skog, med skog som hyser låga naturvärden.

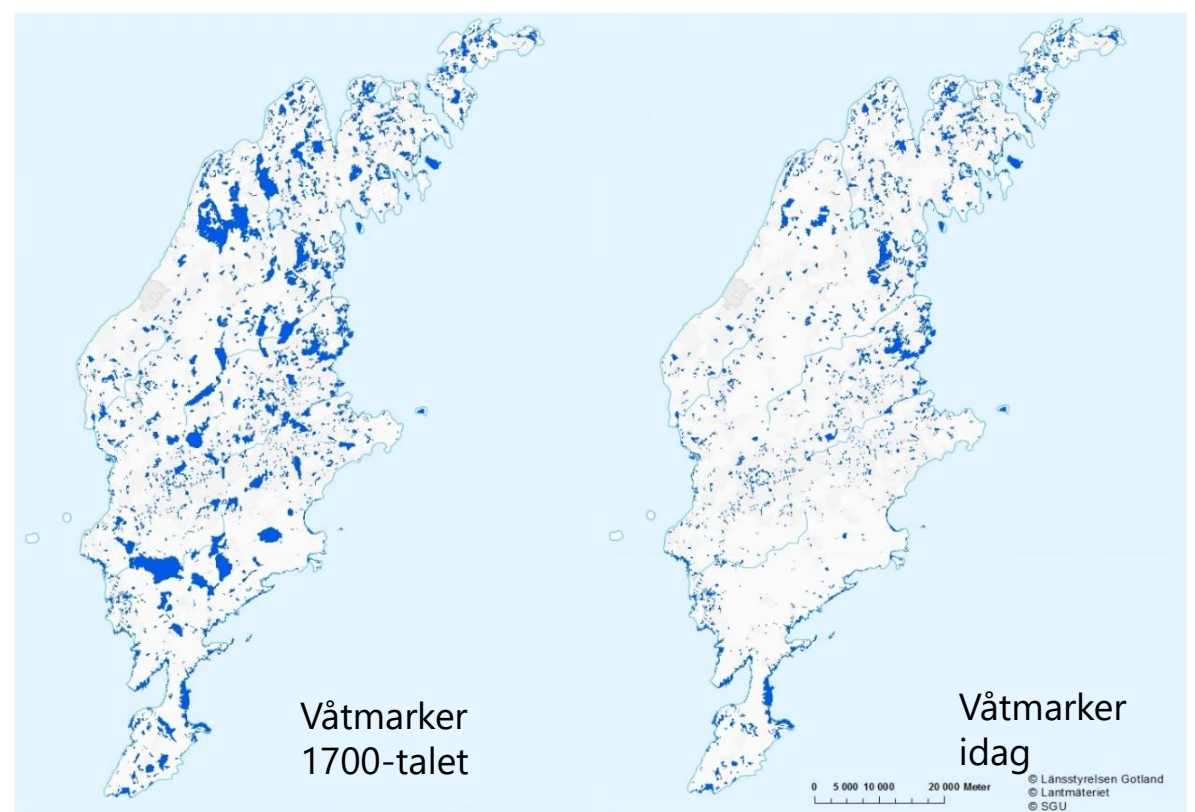
Fråga

Vad är det som hindrar skyddandet av myrar? Varför uppnås bara 15%?

Svar: Det finns egentligen ingenting som hindrar skydd av myrar. Ingen länsstyrelse har dock obegränsade resurser att jobba med områdesskydd och alla länsstyrelser behöver prioritera vilka områden de ska satsa på. Eftersom regleringsbrevet i många år har fastslagit att länsstyrelserna ska prioritera skydd av marina miljöer och skog, så kan det vara en förklaring till varför skyddet av våtmarker inte har nått sitt uppsatta mål. I årets regleringsbrev är den prioriteringen dock borttagen, så kanske kommer takten på skyddet av våtmarker att öka framöver? Om det inte förekommer något akut hot mot våtmarkerna kan det ibland vara skäl nog att prioritera ner dem i områdesskyddet, till fördel för andra naturtyper (vanligtvis skog) där hoten många gånger kan vara akuta.

Fråga

Finns det någon bra sammanställning att använda i informationssyfte mot allmänhet och markägare vad gäller hur vi påverkat våtmarkerna över tid?



Svar: Ett bra sätt att visa detta är att jämföra nuvarande utbredning av våtmarker (utifrån våtmarksinventeringen) med våtmarkernas utbredning från historiska kartor, till exempel skattdokumentationarna från 1600- 1700-talet. Jag vet inte om det finns en nationell sammanställning av det, men på Gotland har vi skattdokumentationarna digitaliserad på olika ägoslag, så här kan vi lätt visa en sammanställning över förändringen från 1700-talets början och fram till idag

Fråga

Min kommun vill söka pengar för att inventera lämpliga lägen för våtmarker. Behövs det en ny inventering, eller finns all info vi behöver i det nationella kartskiktet med värdestrakter?

Svar: Ska ni hitta lämpliga lägen för att anlägga våtmarker behöver ni alltid mer kunskapsunderlag än vad ni kan hitta i värdestrakterna. En värdestrakt är ett övergripande landskapsunderlag som säger att ni bör prioritera att anlägga våtmarker i just dessa landskap för att gynna den biologiska mångfalden knuten till våtmarker, och arternas möjlighet att sprida sig i landskapet. För att komplettera detta behöver ni inventera naturvärdena på just de platser där ni vill anlägga våtmarker. Ni behöver också titta på hur våtmarkerna är sammanknutna med varandra genom till exempel vattendrag eller diken, något som är väldigt väsentligt för många arters spridning. Ni kan också behöva göra hydrologiska utredningar för att se hur den blivande våtmarken kommer att påverka omgivningen. Ni behöver också fundera över vad ert syfte är med att anlägga en våtmark. Biologisk mångfald? Ökad grundvattenbildning? Vattenrening? Kolinlagring? Dagvattenhantering? Dessa syften avgör var det är lämpligt att anlägga en våtmark. Värdestrakterna utgår framför allt från biologisk mångfald och arters spridning.

Fråga

Är de utpekade områdena verkligen värdetrakter för våtmarker? De är väl snarare värdekärnor med den exakta och begränsade utbredningen?

Svar: Gotlands värdetrakter för våtmarker är, precis som du nämner, väldigt snävt avgränsade och innefattar en hög andel värdekärnor. Det var de tröskelvärden och nivåer vi valde i täthetsanalysen. Eftersom det inte finns några standardiserade tröskelvärden och nivåer för värdetrakter så är det svårt att säga vad som är rätt och fel. Det pågår ett samverkansprojekt just nu, i samband med Lunds universitet, som syftar till att ta reda på lite mer hur värdetrakter borde utformas för att vara ekologiskt funktionella.

Fråga

Finns det en risk utifrån infrastrukturperspektiv att vi medvetet väljer "mer lättjobbade" projekt utifrån att tex kyrkan eller ett stort skogsbolag är markägare. För att det tex blir krångligare annars?

Svar: Den risken finns i allt uppsökande och frivilligt naturvårdsarbete (till skillnad från ren myndighetsutövning). Eftersom läget för den biologiska mångfalden är kritiskt är det viktigt att få ett så stort "naturvårdsresultat" som möjligt med så liten insats som möjligt. Det kan dock vara så att ett svårjobbat objekt ändå är värt att satsa på pga dess naturvärden och läge i landskapet. Men finns två likvärdiga objekt så väljs oftast det mest lättjobbade för att hushålla med tid och resurser och för att nå framåt i arbetet.