



SWEDISH
ENVIRONMENTAL
PROTECTION
AGENCY

[UTKAST] PM
2024-06-27

Ärendenummer
NV- 03423-23

Nationell samverkansmodell för vandringsutveckling

DEN NATIONELLA SAMVERKANSMODELLEN FÖR VANDRINGSUTVECKLING REDOGÖR FÖR OMHÄNDERTAGANDET AV NATIONELLT RAMVERK FÖR VANDRINGSLEDER OCH BESKRIVER ROLLFÖRDELNING, DELTAGANDE PARTERS FÖRHÅLLANDE TILL VARANDRA, ORGANISATION, ARBETSSÄTT OCH ÅRSPROCESS.

Syfte och arbetsätt

För att uppnå en långsiktigt hållbar och kvalitetsssäkrad ledinfrastruktur behövs samverkan, samordning och utveckling av arbetet med vandringsleder – till gagn för såväl friluftsliv, hälsa, besöksnäring och utveckling av attraktiva platser.

Syftet med den Nationella samverkansmodellen för vandringsutveckling är skapa förutsättningar för tillämpning, förvaltning och utveckling av Nationellt ramverk för vandringsleder på såväl lokal som regional och nationell nivå, genom representantskap i alla led.

Bakgrund

Projektet Nationellt ramverk för vandringsleder (2019–2022) har tagit fram gemensamma standarder och det finns sedan 2022 ett ramverk som är öppet och tillgängligt som stöd och hjälp för alla som arbetar med utveckling och förvaltning av vandringsleder.

Projektet finansierades av Tillyväxtverket och Jordbruksverket via europeiska jordbruksfonden för landsbygdsutveckling. Tourism in Skåne var projektägare och Visit Dalarna stod för projektledning. Visit Värmland, Region Västerbotten och Linköpings stift ingick också i projektorganisationen. Bakom initiativet står Regionala Nätverket för Besöksnäring och Turism (RNBT). Projektgruppen arbetade fram ramverket tillsammans med olika myndigheter, organisationer och föreningar som är berörda i arbetet med vandringsleder.

Ramverket är ett nationellt system av kvalitetskriterier och verktyg som är öppet och tillgängligt som stöd och hjälp för alla som arbetar med utveckling och förvaltning av vandringsleder. Ramverkets rekommendationer gäller för låglandsleder utanför det statliga systemet och ska bidra till höjd kvalitet och gemensam standard på svenska vandringsleder över tid.

Gemensam målbild

Den gemensamma målbilden för Nationellt ramverk för vandringsleder består av önskade effekter på både kortare och längre sikt. På kort sikt handlar den gemensamma målbilden om att den Nationella samverkansmodellen för

vandringsutveckling är etablerad och fungerar. I den målbilden ingår att berörda parter tar ansvar för sina huvuduppgifter och samordningen dem emellan – både lokalt, regionalt och nationellt. Med den Nationella samverkansmodellen för vandringsutveckling på plats kan de långsiktiga effekterna av ramverket uppnås:

- En väl utvecklad nationell infrastruktur för vandringsleder.
- Vandringsleder är en viktig del av attraktiva platser och förutsättningar för att leva, verka, bo och besöka.
- Goda förutsättningar för ett hållbart friluftsliv nu och i framtiden.
- Sverige är en av Europas mest ledande och hållbara vandringsdestinationer, med en ökad andel internationella gästrätter i Sverige.

Varför behövs Nationell samverkansmodell för vandringsutveckling?

Modellen beskriver hur vi ska arbeta tillsammans för att vår gemensamma målbild för Nationellt ramverk för vandringsleder ska uppnås. Modellen beskriver:

- Rollfördelningen avseende tillämpning, förvaltning och utveckling av Nationellt ramverk för vandringsleder.
- Hur samordning ska ske mellan parterna nationellt.
- Hur koppling till regional och lokal tillämpning genomförs utifrån ramverket.

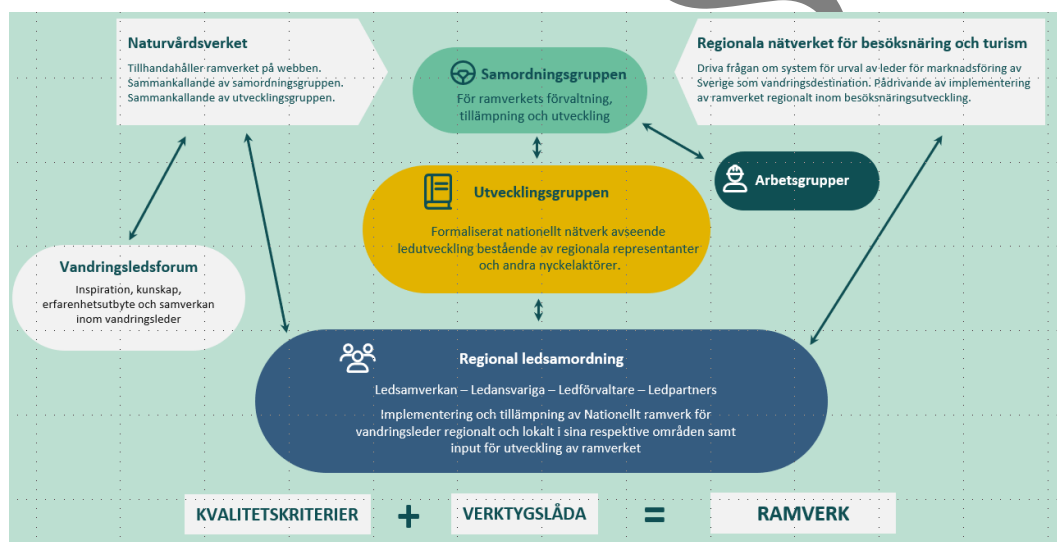


Bild 1: Nationell samverkansmodell för vandringsutveckling

Organisation



Bild 2. Organisation Nationell samverkansmodell för vandringsutveckling.

Organiseringen bakom den Nationella samverkansmodellen för vandringsutveckling ser ut som följande:

Samverkansgrupp

Naturvårdsverket

Samordningsgrupp

Naturvårdsverket (sammanfallande)

Regionala Nätverket för Besöksnäring och Turism (RNBT)

Tillväxtverket

Representanter från utvecklingsgruppen (3 st)

Utvecklingsgruppen

Naturvårdsverket (sammanfallande)

RNBT representant

Regionala representanter från organisationer som har ett samordningsansvar i större geografisk och/eller tematisk omfattning för vandringsleder där staten inte är huvudman.

Representanter intresseorganisationer – viktiga parter med leduppdrag med direkt påverkan på och intresse av den gemensamma utvecklingen. Initialt STF och Pilgrim i Sverige.

Arbetsgrupper

Deltagare från utvecklingsgruppen samt relevanta intresseorganisationer.

Arbetsgrupp år 1: stöd i organiseringsarbetet regionalt (implementering av ramverket).

Vandringsledsforum

Inspiration och erfarenhetsutbyte för hela ”vandringsleds-Sverige”.

Finansiärer

Naturvårdsverket

Ramverksprojektet (Visit Dalarna, Visit Skåne, Visit Värmland, Linköpings stift) och Jordbruksverket (år 1).

Myndigheter med friluftslivsuppdrag och relaterade utvecklingsuppdrag engageras via: Myndighetsgrupp för friluftsliv, Myndighetsgrupp för besöksnäring, Smartare tillsammans, Nationell dialoggrupp för arbetet med allemansrätten.

Vid behov skapas *referensgrupp* med exempelvis relevanta finansiärer.

Andra viktiga intressenter är exempelvis LRF, SKR, SRR, Cykelfrämjandet, Naturturismföretagarna, Länsstyrelserna, nationella myndigheter, europeiska parter. Dessa aktörer involveras i det regionala och lokala arbetet enligt ramverket och/eller vid behov i arbetsgrupper nationellt.

Framgångsfaktorer

Implementeringen av den Nationella samverkansmodellen för vandringsutveckling bör underlättas av att:

- Samverkansmodellen grundar sig i ett väl fungerande regionalt arbete enligt ramverket.
- Samordning regionalt och lokalt kopplar ihop de roller som beskrivs i ramverket (utifrån leden) med ett långsiktigt regionalt och nationellt arbete för att uppnå vår målbild inom vandringsutveckling.
- De regionala representanterna har arbetsformer och mandat för att samordna det regionala arbetet samt förmedla behov och stöd till arbetet med den nationella handlingsplanen och förankra det nationella arbetet regionalt.
- Tematiska representanter kompletterar med fokus på särskilda frågor och potential som är specifik för respektive tema.
- Tydlighet i gränssnittet mellan regionalt och tematiskt arbete krävs, genom dialog och samverkan.

Rollbeskrivningar

Utvecklingsgruppen

- Utvecklingsgruppen verkar gemensamt enligt årshjulet för att implementera ramverket i sin helhet, skapa geografiskt och tematiskt gränsöverskridande utvecklingsarbete samt att skapa synergier mellan pågående insatser.
- Gruppen ska:
 - Identifiera behov och utvecklingsfrågor till en gemensam handlingsplan nationellt samt medverka i arbetet med att realisera handlingsplanen.
 - Identifiera behov av verktyg, mallar och fånga upp goda exempel från 'vandringsleds-Sverige'.
 - Utse representanter till Samordningsgruppen.

- Deltagarna i Utvecklingsgruppen ska förmedla information och kunskap från nationell nivå via regional nivå till kommuner och andra lokala aktörer och vice versa.

Samordningsgruppen

- Planera och leda arbetet i Utvecklingsgruppen.
- Besluta om vilka frågor som drivs gemensamt i en årlig handlingsplan, med utgångspunkt i de behov och ingångsvärden som Utvecklingsgruppen identifierar.
- Skapa förutsättningar för att realisera handlingsplanen.
- Sammanställa och följa upp arbetet i den årliga handlingsplanen samt verka för genomförandet av beslutade aktiviteter.
- Vid behov tillsätta arbetsgrupper för genomförandet av handlingsplanens aktiviteter.
- Leda arbetet med utveckling av ramverkets innehåll, som bygger på input från Utvecklingsgruppen. Beslut om vidareutveckling tas i Samordningsgruppen.
- Hålla verktyg och mallar i ramverket aktuella.
- Synkronisera och skapa synergier mellan RNBT, Naturvårdsverket, Tillväxtverket och Utvecklingsgruppen för vandringsutveckling utifrån respektive parts roll.

Arbetsgrupper

- Arbeta med specifika uppdrag som är identifierade av utvecklingsgruppen och ingår i den gemensamma handlingsplanen som samordningsgruppen beslutat om.
- Arbetsgrupperna är tidsbegränsade och kan bemannas med externa aktörer baserat på kompetens.

Vandringsledsforum

- Inspiration, erfarenhetsutbyte och samverkan via Vandringsledsforum.
- Öppet för alla i ”vandringsleds-Sverige” att delta.
- Träffas en gång per år på Vandringsledsforum.
- Vandringsledsforum flyttar runt i landet för att spegla en bredd av perspektiv i arbetet med vandringsleder.
- Relevanta utskick via mejllista.

Naturvårdsverket

Naturvårdsverkets roll är att verka för att förutsättningarna för friluftsliv bevaras och utvecklas. Naturvårdsverket är nationell samordnare för vandringsleder där staten inte är huvudman. Regeringen har dessutom gett Naturvårdsverket i uppdrag att utveckla arbetet med landets vandringsleder och fjälleder med en särskild skrivning om att utveckla samordningen om vandringsleder i landet tillsammans med andra huvudmän.

I relation till Nationell samverkansmodell för vandringsutveckling och med utgångspunkt i Nationellt ramverk för vandringsleder omfattar Naturvårdsverkets uppdrag att:

- Axla samordningsansvaret.
- Tillhandahålla ramverket digitalt.
- Verka för implementering av ramverket.
- Sammankallande av samordningsgruppen samt leder och samordnar utvecklingsgruppen och vandringsledsforum.

Regionala Nätverket för Besöksnäring och Turism

Regionala Nätverket för Besöksnäring och Turism (RNBT) är en medlemsförening som samlar regionala turism- och besöksnäringorganisationer. RNBTs roll är att verka som samlande kraft för gemensamma sakfrågor inom besöksnäring och turism.

I relation till Nationell samverkansmodell för vandringsutveckling och med utgångspunkt i Nationellt ramverk för vandringsleder omfattar Naturvårdsverkets uppdrag att:

- Driva på implementering av ramverket som standard för kvalitetssäkrade leder avseende utveckling av attraktiva platser och vandringsdestinationer i respektive region.
- Ansvara för att driva frågan om utvecklingen av ramverket som bas/kvalitetsstandard för kommunikation av leder i kontexten ”Sverige som vandringsdestination”.
- Utser representant som deltar i samordningsgrupp tillsammans med Naturvårdsverket och en mindre grupp från utvecklingsgruppen samt vid behov i arbetsgrupper.

Fokus i arbetet år 1 (2024)

Målsättningar år 1

År 1 huvudsakliga fokus handlar om att skapa förutsättningar för att kunna arbeta enligt samverkansmodellen år 2:

- Formaliserad Utvecklingsgrupp och Samordningsgrupp enligt rollbeskrivningarna med regionalt representantskap och övriga identifierade parter.
- Plan för möten och avstämningpunkter i årshjulet för samverkansmodellen år 2.
- Identifierat innehåll för handlingsplan år 2.
- Mätbara mål baserat på handlingsplanens innehåll

Arbetsgrupp

Arbetsgruppen för år 1 tillhandahåller stöd regionalt i arbetet med att organisera sig enligt ramverket. Ramverksprojektets representanter leder och driver arbetet. Från och med år 2 identifieras behov och möjligheter i arbetet med handlingsplan enligt årshjulet.

Årshjul år 1

För närvarande finns två årshjul för implementeringen av Nationell samverkansmodell för vandringsutveckling där det första årshjulet avser implementering och test av modellen och avslutas med ett beslutsmöte som officiellt formaliserar Nationell samverkansmodell för vandringsutveckling.

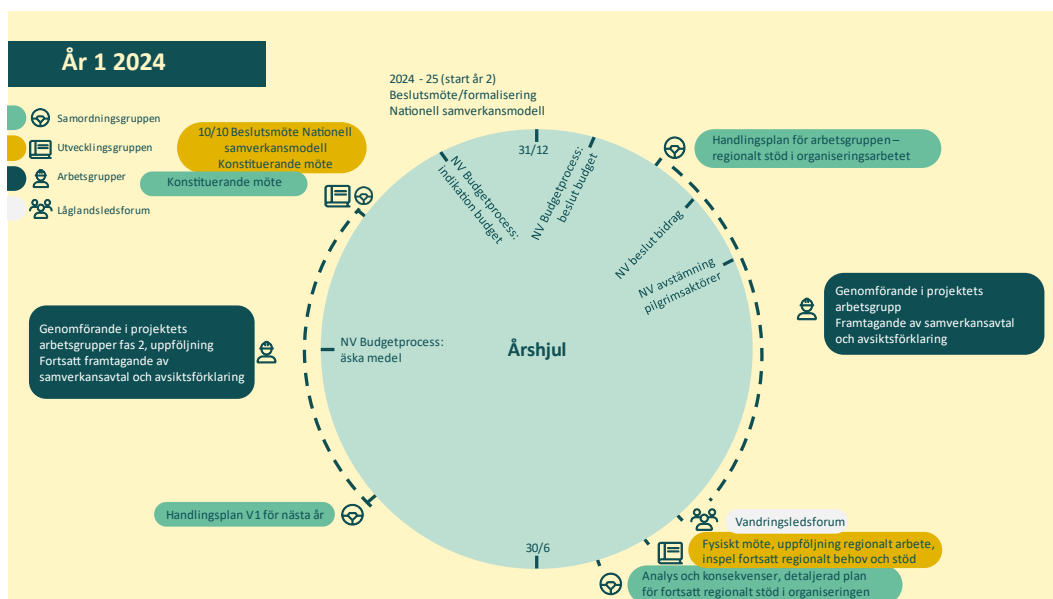


Bild 3. Årshjul år 1 (2024) för Nationell samverkansmodell för vandringsutveckling.

Arbetsformer

Löpande årshjul

Årshjulet för år 2 och framåt träder i kraft efter att Nationell samverkansmodell för vandringsutveckling officiellt beslutats i ett beslutsmöte, i början på 2025, och avser föreslagen kontinuerlig årscykel för modellen.

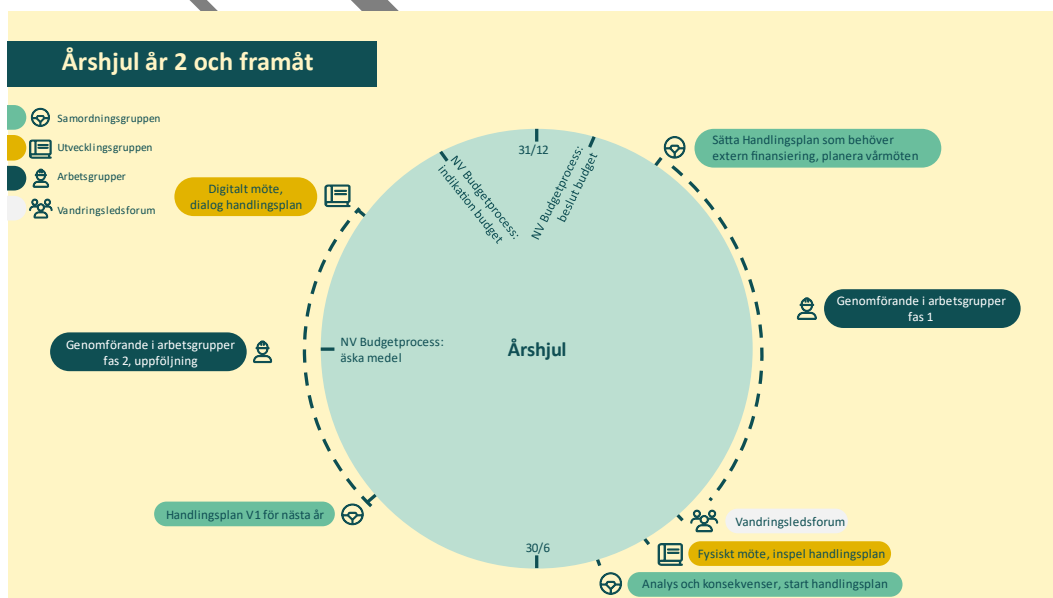


Bild 4. Årshjul år 2 och framåt för Nationell samverkansmodell för vandringsutveckling.

Utvecklingsgruppen

- Utvecklingsgruppen består av en representant från respektive region/tema.
- Naturvårdsverket sammankallar och leder gruppen med stöd av Samordningsgruppen.
- En avsiktsförklaring från deltagande parter ligger till grund för arbetet.
- Gruppen möts enligt beslutat årshjul, uppskattningsvis 2 ggr/år, samt vid behov.
- Utvecklingsgruppen arbetar fram förslag till beslut till Samordningsgruppen gällande vilka aktiviteter som ska prioriteras i handlingsplanen samt hur frågorna ska drivas. Gruppen kan också välja att lägga fram flera olika alternativ till Samordningsgruppen för beslut.
- Gruppens deltagare kan leda och/eller ingå i arbetsgruppernas arbete.
- Utser representanter till Samordningsgruppen.

Samordningsgruppen

- Naturvårdsverket sammankallar och leder gruppen.
- Representanter till gruppen utses från Naturvårdsverket, RNBT, Ramverksprojektet (år 1), Tillväxtverket och Utvecklingsgruppen.
- Samordningsgruppen möts enligt beslutat årshjul minst 3 ggr/år (inför och efter Utvecklingsgruppens möten), samt vid behov för att fördjupa och följa upp arbetet i arbetsgrupperna.
- Gruppen har beslutsmandat och planeringsansvar gällande den årliga handlingsplanen, samt om eventuell vidareutveckling av ramverket med utgångspunkt i Utvecklingsgruppens ingångsvärden och förslag till beslut.
- Arbetsgrupper tillsätts av Samordningsgruppen efter att Utvecklingsgruppen identifierat behov och gett ingångsvärden kring potentiella arbetsgrupper.
- Samverkansavtal skrivs mellan de nationella parterna avseende arbetssätt, ambition och äganderätt och användning av exempelvis ramverksmaterialet.
- Gruppen arbetar med konsensus i beslutsfattande.

Arbetsgrupper

- Arbetsgrupper arbetar med realisering av identifierade behov och utvecklingsfrågor i handlingsplanen
- Arbetsgrupper kan bestå av representanter ur Utvecklingsgruppen likväl som representanter med aktuell kompetens.
- Arbetsgrupperna tillsätts av Samordningsgruppen efter Utvecklingsgruppens ingångsvärden och möts vid behov.
- En person ur Utvecklingsgruppen eller Samordningsgruppen utses för att leda arbetet.
- Arbetet rapporteras löpande till Samordningsgruppen och utfall/resultat rapporteras till Utvecklingsgruppen för förankring och/fördjupning.

Representantskap

Utvecklingsgruppen – förutsättningar för representation

Att man som representant:

- Delar den gemensamma målbilden
- Samordnar arbetet regionalt/tematiskt med implementeringen av Nationellt ramverk för vandringsleder.
- Har/verkar för ett förankrat mandat och befogenheter att representera sin region, sitt tema i Utvecklingsgruppen.

Samordningsgruppen – process för att utse representanter från Utvecklingsgruppen

- Naturvårdsverket och RNBT tillsätter vartannat år en valberedning från Utvecklingsgruppen.
- Mandatperioderna varar i två år och överlappar varandra för att säkerställa kontinuitet i arbetet. Val av representanter till Samordningsgruppen sker därmed varje år.
- Valberedningen lägger fram förslag på representanter från Utvecklingsgruppen till Samordningsgruppen. Förslaget ska innehålla 3 ordinarie kandidater och 2 suppleanter. Suppleanter ersätter tillfälligt vid sjukdom eller för resten av mandatperioden om ordinarie representant slutar.
- Utvecklingsgruppen beslutar om valberedningens förslag. Majoritet i beslutsfattande vid behov (respektive region/tema har en röst).

Samordningsgruppen – urvalskriterier för representanter från Utvecklingsgruppen

- Förmåga och vilja att representera Utvecklingsgruppens samlade intressen i Samordningsgruppen.
- Möjlighet att delta aktivt i arbetet enligt beslutat årshjul minst 3 ggr/år (inför och efter Utvecklingsgruppens möten), samt vid behov för att fördjupa och följa upp arbetet i arbetsgrupperna.
- Erfarenhet av och förståelse för syftet med Nationellt ramverk för vandringsleder på regional eller tematisk nivå.