



SKÖTSELPLAN

Gäller ej som allmänt råd sedan
2002-12-03.
Gäller som skötselplan.

[Allmänna råd/Naturvårdsverket; 35:1]

Skötselplan för Töfsingdalens nationalpark

Naturvårdsverket

Beställningsadress:

Liber distribution
Kundtjänst
162 89 Stockholm
Telefon: 08-739 91 30

ISBN 91-620-0006-3
ISSN 0282-7271

Ansvarig utgivare: Ingvar Bingman
Informationsenheten
Statens naturvårdsverk
Box 1302
171 25 Solna

Tryckeri: Ingemar Roos AB, Stockholm 1985

FÖRORD

Enligt 5 § naturvårdsförordningen - NVF (1976:484) - meddelar statens naturvårdsverk närmare bestämmelser för naturvårdsförvaltningen av nationalpark. Naturvårdsverket har därför upprättat föreliggande skötselplan för nationalparken Töfsingdalen.

Skötselplanens primära syfte är att vara ett praktiskt handlingsprogram för naturvårdsverket och naturvårdsförvaltaren att nyttja i samband med disposition och skötsel av nationalparken.

Byrådirektör Stefan Malmberg har svarat för att ta fram underlagsmaterialet. Skötselplanen har fastställts genom beslut den 21 augusti 1985 av generaldirektören.

Solna i augusti 1985

Statens naturvårdsverk

Skötselplan för Töfsingdalens nationalpark i Kopparbergs län

INNEHÅLLSFÖRTECKNING		sid
I	<u>ALLMÄN BESKRIVNING</u>	1
1	ADMINISTRATIVA DATA	1
2	RIKSDAGENS OCH REGERINGENS BESLUT OM NATIONALPARKEN	2
3	GRUND FÖR BESLUT SAMT FÖRESKRIFTER	3
3.1	<u>Grunden för beslutet</u>	3
3.2	<u>Föreskrifter</u>	3
3.3	<u>Förslag till nya föreskrifter</u>	4
4	ÖVERSIKTLIG BESKRIVNING AV BEFINTLIGA FÖRHÅLLANDEN	5
4.1	<u>Naturförhållanden</u>	5
4.2	<u>Markanvändning</u>	6
4.3	<u>Samernas rättigheter inom parken</u>	7
4.4	<u>Tillgänglighet</u>	7
4.5	<u>Anläggningar och service för friluftslivet</u>	8
4.6	<u>Tillsyn</u>	8
4.7	<u>Källuppgifter</u>	8
II	<u>PLANDEL</u>	9
1	DISPOSITION OCH SKÖTSEL AV MARK OCH VATTEN	9
1.1	<u>Övergripande mål</u>	9
1.1.1	Generella riktlinjer och åtgärder <u>Hävd av skogen, våtmarkerna och fjällheden</u> <u>Rennäringen</u> <u>Jakt, faunavård och fiske</u> <u>Forskning, dokumentation</u>	9 9 9 9 10
2	ANORDNINGAR FÖR FRILUFTSLIVET	11
2.1	<u>Övergripande mål</u>	11
2.2	<u>Riktlinjer och åtgärder</u>	11
2.2.1	<u>Tillgänglighet</u>	11
2.2.2	<u>Friluftsanordningar</u>	11
2.2.3	<u>Renhållning</u>	12
2.2.4	<u>Information</u>	12
	<u>Folder</u>	12
	<u>Informationsskyltar</u>	12
2.2.5	<u>Utmärkning av gränser</u>	12

3	TILLSYN	13
4	FINANSIERING AV NATURVÅRDSFÖRVALTNINGEN	14
4.1	<u>Ekonomisk utredning</u>	14
4.2	<u>Finansiering av naturvårdsförvaltningen</u>	14
5	LITTERATURFÖRTECKNING	15
5.1	<u>Geologi</u>	15
5.2	<u>Botanik</u>	15
5.3	<u>Zoologi</u>	15
5.3.1	Ornitologi	15
5.4	<u>Allmänt</u>	16
5.5	<u>Övrigt</u>	16
	BILAGA 1: Töfsingdalen - översiktlig naturbeskrivning och fri- luftsanordningar	
	BILAGA 2: Registreringsblankett med bl a en sammanfattning	

I ALLMÄN BESKRIVNING

1 ADMINISTRATIVA DATA

Nationalparkens namn: Töfsingdalens nationalpark

Objektnummer: 20 - 01 - 001

Beslutsdatum: 1930-03-29

Län: Kopparberg

Kommun: Älvdalen (2039)

Registerområde: Idre

Fastighet: Idre kronopark 1:1, del av

Läge: Topografiska kartbladen 16C NO och NV, 17C SO och SV

Area: 1 590 ha därav 1 588 ha land

Landareans fördelning på naturtyper: myr: 16 ha

barrskog: 992 ha

blandskog: 170 ha

lövskog: 260 ha

skoglös hed: 150 ha

Markägare: Staten genom statens naturvårdsverk

Naturvårdsförvaltare: Domänverket

2 RIKSDAGENS OCH REGERINGENS BESLUT OM
NATIONALPARKEN

Riksdagen beslöt den 29 mars 1930 att Töfvingdalen skulle av-
sättas som nationalpark (SFS 1931:404).

Reglementet för Töfvingdalen fastställdes av Kungl. Maj:t den 28
oktober 1960 (SFS 1960:667). Reglementet ändrades den 6 december
1968 (SFS 1968:670).

3 GRUND FÖR BESLUT SAMT FÖRESKRIFTER

3.1 Grunden för beslutet

I reglementet för nationalparken (SFS 1960:667) anges att "Töf-singdalens nationalpark, som har tillkommit i syfte att bevara i dess naturliga tillstånd ett blockmarks- och barrskogsområde i de södra fjälltrakterna, skall vårdas och förvaltas i överensstämmelse med detta syfte".

3.2 Föreskrifter

Enligt 2 § i reglementet är det förbjudet med de undantag som framgår av 3 § i reglementet nedan och 6 § naturvårdslagen (SFS 1964:822), att

förstöra eller skada markens yta eller fast naturföremål så ock att bortföra mineral;

fälla eller skada växande eller döda träd eller buskar så ock att borttaga andra växter eller växtdelar;

fiska utan särskilt tillstånd;

jaga, fånga eller avsiktligt döda vilda djur så ock att från ort till annan föra dödat eller fångat djur eller att skada eller bortföra ägg, rom eller bo;

uppföra byggnad eller stadigvarande bostad; verkställa odling eller beta kreatur;

medföra hund;

nyttja motordrivet fordon eller motorbåt.

Utän hinder av bestämmelserna i 2 § skall enligt 3 § vara tillåtet att

vid tillfälligt behov använda torra grenar för att göra upp eld eller anordna skydd;

plocka bär för omedelbar förtäring;

döda djur då det sker till försvar mot angrepp på person eller egendom;

vid färd inom nationalparken beta medförda, för resan erforderliga rid- och klövjedjur.

3.3 Förslag till nya föreskrifter

Inom jordbruksdepartementet pågår ett arbete med att tillskapa en s k nationalparksförordning. När denna träder i kraft upphävs det gamla reglementet. Naturvårdsverket har därför upprättat förslag till nya föreskrifter vilka remissbehandlats samtidigt med föreliggande skötselplan.

4 ÖVERSIKTLIG BESKRIVNING AV BEFINTLIGA FÖRHÅLLANDEN

4.1 Naturförhållanden

Nivåskillnaderna inom parken är mycket stora. Vid sydligaste gränsspetsen i Storån är höjden över havet cirka 655 m och stiger successivt och vid håarna terrassvis upp till omkring 780 m vid Säsjön, medan Olåsens och Hovdens triangelpunkter ligger så högt som 898 resp 889,5 m ö h. Dessutom genomtväras området av Töfsingåns djupa dalgång som givit parken dess namn.

Berggrunden består nästan uteslutande av fjällskiffrar, kvartsiter och sandstenar. Parken ingår i ett dödisområde som består av ytterligt svårframkomlig, storblockig moränmark. Från Olåsens krön ned mot Storån går ett antal nästan parallella ryggar, s k Rogenmorän, som på flera ställen dämt upp ån, varvid sjöliknande utvidgningar s k "håar" bildats. En geomorfologisk kartering av nordvästra Dalarna har utförts av Stockholms universitet 1971. (Se litteraturförteckningen)

På den s k Hovdens övre delar är det kalfjäll, därunder vidtar ett bälte av fjällbjörkskog. De övre delarna av Olåsen består av fjällbjörkskog.

I övrigt växer inom parken huvudsakligen gles tallskog, framförallt i de blockbemängda områdena som dominerar parken. I Töfsingåns dalgång växer grov granskog med frodig underväxt av bl a ombunkar och höga gräs. Närmast Töfsingån och längs Storån utgörs trädvegetationen av framförallt björk, rönn, sälg och hägg. Skogsområdet kan karaktäriseras som urskog.

Vegetationskarta över de svenska fjällen upprättad av Stockholms universitet, naturgeografiska institutionen omfattar bl a Töfsingdalens nationalpark (kartblad 21 Idre och 20 Funäsdalen). (Se litteraturförteckningen)

Faunan inom parken kan sägas vara en normal "fjällfauna". Av de större rovdjuren strövar både björn och järv regelbundet genom

parken. Båda arterna har vid fler tillfällen ynglat inom parken.

I de frodigare delarna finner under sommarhalvåret åtskilliga älgar gott bete. Här påträffas även skogshare och tidvis rådjur. I Töfsingåns och Storåns vatten förekommer gott om bäver. Kungsörn har häckat inom parken och förekommer årligen i omgivande fjällområden.

Karaktärsfågel i blockmarksområdena är stenskvättan. Tjäder är inte ovanlig i tallskogen. I de frodigare delarna, vid källsprång och längs vattendragen, finns t ex lövsångare, svartvit flugsnappare, rödstjärt, gårdsmyg och trädkrypore. Grönsångare och blåhake kan påträffas i enstaka exemplar. I anslutning till de sex, sju terrassjöarna, s k håarna, i Storån häckar bl a kricka, gräsand, bläsand, knipa och storskrake. I övrigt förekommer de fåglar som normalt finns i fjällnära skogar.

4.2 Markanvändning

Syftet med nationalparken är att bevara ett blockmarks- och tallskogsområde i de södra fjälltrakterna i dess naturliga tillstånd.

Parken omges av Långfjällets naturreservat. Trots det besöker förhållandevis få människor parken; uppskattningsvis högst 500 personer per år. Detta beror sannolikt på att inga leder går in i parkens centrala delar och att parken är svårtillgänglig genom den storblockiga terrängen.

Nationalparken ingår i Idre samebys sommarbetesland. Idre sameby har rekonstruerats och invigts 1984. Byn består av sex renskötselselföretagare och ca 30 medlemmar. Något mer omfattande renbete och nyttjande i övrigt förekommer inte inom parken.

Forskning har inte bedrivits inom parken. Floran har dock inventerats av Th. Arvidsson 1934 (Kungliga vetenskapsakademins skrifter i naturskyddsärenden nr 25).

4.3 Samernas rättigheter inom parken

Kungl. Maj:t har i beslut den 7 maj 1899 angivit vilka rättigheter samerna har i den för renbete upplåtna kronomarken i dåvarande Särna revir.

I beslutet anges

"att lapparne ställa sig till effterrättelse hvad för bofaste är stadgat i fråga om skogseld;

att lapparne tills vidare skola ega att för bränsle samt slöjd och byggnadsvirke använda endast torrskog och vindfällena samt björk äfvensom kortväxta, till timmer ej dugliga barrträd;

att lapparne å området medgifves rätt till jagt endast å rofdjur; samt

att lapparne inom området skola ega fiskerätt allenast till husbehov, med öppen rätt för kronan att fiskerätt i öfrigt upplåta, der sådant till fördel för kronan kan ske."

Som anges under punkt 4.2 har Idre sameby rekonstruerats och invigts 1984. Ingen förändring har därvid skett beträffande upplåtelsen av marken.

4.4 Tillgänglighet

Från Foskros går bilväg fram till Hällsjön. Vägen fortsätter in i Långfjällets naturreservat, men här råder förbud mot motorfordonstrafik. Där vägen slutar vidtar en markerad sommarled som passerar genom parkens nordöstra del på Hovden. Från Grövelsjön går vandringsleder som passerar i anslutning till parken.

4.5 Anläggningar och service för friluftslivet

- markerad somarled över Hovden.

4.6 Tillsyn

Domänverket utövar tillsynen av nationalparken.

4.7 Källuppgifter

På sidan 15 finns förteckning över litteratur m m som rör nationalparken.

II PLANDEL

1 DISPOSITION OCH SKÖTSEL AV MARK OCH VATTEN

1.1 Övergripande mål

Töfsingdalens nationalpark skall vårdas och förvaltas så att ett blockmarks- och barrskogsområde i de södra fjälltrakterna bevaras i dess naturliga tillstånd. Därvid skall största möjliga hänsyn tagas till den intressanta faunan och floran.

1.1.1 Generella riktlinjer och åtgärder

Hävd av skogen, våtmarkerna och fjällheden

Beskrivning: Ca 88 % av totalarean utgörs av skog, ca 2 % av myr och ca 10 % av fjällhed. Ingen synlig påverkan från mänsklig aktivitet kan synas inom parken, med undantag av vandringsleden över Hovden och enstaka stubbar i en kantzon mot Särsjön och de i Storån nedanförliggande håarna.

Mål: Fjällnatur i sitt naturliga tillstånd.

Riktlinjer och åtgärder: P g a att parkens stora värde ligger i skogen bör samernas rätt att ta husbehovsved tas bort. I avvaktan på att detta görs träffas överenskommelse med Idre sameby om att inte nyttja rättigheten.

Rennäringen

Beskrivning: Parken ingår i Idre samebys sommarbetesland.

Mål: Rennäringen skall bedrivas så att den inte strider mot syftet med nationalparken.

Riktlinjer och åtgärder: Anläggningar för rennäringen får inte uppföras inom parken.

Jakt, faunavård och fiske

Beskrivning: Faunan är kortfattat beskriven i kapitel 4.1. Samerna har viss rätt till jakt samt rätt till husbehovsfiske enligt Kungl. Maj:ts beslut den 7 maj 1899 (se sid 7). I övrigt är all jakt och allt fiske förbjuden.

Mål: Så goda förutsättningar som möjligt för faunan skall eftersträvas.

Riktlinjer och åtgärder: Inom parken får inte genomföras aktiva viltvårdsåtgärder såsom utfodring eller uppsättning av holkar. Samernas rätt till fiske och jakt bör tas bort. I avvaktan på detta skall överenskommelse träffas med Idre sameby att jakt och fiske inte förekommer i parken.

Forskning, dokumentation

Bakgrund: En av grundtankarna bakom nationalparksinstitutet var att nationalparkerna skall tjäna som orörda referensområden för forskning. Trots detta har inte Töfsingdalen i någon större utsträckning nyttjats för forskning. Den mest framträdande undersökningen är en florainventering av Th. Arvidsson (1934).

Målsättning: Naturvårdsverket tar initiativ till forskning som bedöms angelägen med hänsyn till kännedomen om och skötseln av nationalparken. Därutöver skall forskning i princip vara fri inom nationalparken, förutsatt att den genomförs inom ramen för syftet med parken.

Riktlinjer och åtgärder: Av stor betydelse för både forskningen och nationalparksförvaltningen är att naturförhållandena blir grundligt kartlagda. Renodlade inventeringar och faktainsamlingar bör därför främjas särskilt inom de fält där kunskaperna är bristfälliga. Naturvårdsverket och Vetenskapsakademien samt landets naturvetenskapliga institutioner upprättar gemensamt ett undersöknings- och forskningsprogram för samtliga nationalparker, däribland Töfsingdalen.

2 ANORDNINGAR FÖR FRILUFTSLIVET

2.1 Övergripande mål

Töfsingdalens nationalpark skall i princip stå öppen för allmänhetens friluftsliv. Vissa begränsningar i friluftslivet regleras dock genom nationalparkens föreskrifter (se kapitel I:3).

Friluftsanordningar finns markerade på karta, bilaga 1.

2.2 Riktlinjer och åtgärder

2.2.1 Tillgänglighet

Beskrivning: Enskild bilväg går fram till Hällsjön.

Riktlinjer och åtgärder: För naturvårdens behov skall vägen vara öppen endast under barnmarkstid. Avtal träffas med ägaren om nyttjandet av vägen och anordnande av p-plats. Samordning sker beträffande Långfjällets naturreservat.

2.2.2 Friluftsanordningar

Beskrivning: Markerad sommarled passerar på Hovden i östra kanten av parken. Leden utgår från körväg som i sin tur börjar i Foskros. Leden är en del av det vandringsledssystem som är anlagt i Långfjällets naturreservat. Längs leden, ca 2 km sydost om parken, är den s k Spångkojan belägen vilken nyttjas som övernattningsstuga.

Riktlinjer och åtgärder: Inga ytterligare friluftsanordningar anläggs. Utmärkning av leden skall vara utförd enligt svensk standard (SIS 03 15 22). Erfordras spångning för att motverka slitage längs leden skall sågat eller bilat virke användas.

2.2.3 Renhållning

Naturvårdsförvaltaren skall svara för renhållning inom parken. Sådan kan närmast bli aktuell längs vandringsleden och längs Storån.

2.2.4 Information

Folder på svenska, engelska och tyska bör finnas för Töfsingdalens nationalpark och Långfjällets naturreservat gemensamt.

Informationsskyltar skall finnas längs nationalparkens gräns i anslutning till leder och i övrigt på platser längs gränsen där folk naturligt vandrar in i parken.

2.2.5 Utmärkning av gränser

Utmärkningen skall genomföras enligt svensk standard (SIS 03 15 22). På fjällheden skall gränsmärken placeras endast vid brytpunkter.

3 TILLSYN

Nationalparken skall stå under kontinuerlig tillsyn och övervakning genom naturvårdsförvaltarens försorg. För tillsynen skall upprättas instruktion.

4 FINANSIERING AV NATURVÅRDSFÖRVALTNINGEN

4.1 Ekonomisk utredning

Ekonomisk flerårsplan avseende kostnader och intäkter för naturvårdsförvaltningen skall upprättas.

4.2 Finansiering av naturvårdsförvaltningen

Kostnaden för samtliga åtgärder svarar naturvårdsverket för. Naturvårdsförvaltaren skall tillse att beredskapsmedel nyttjas så långt det är möjligt och lämpligt.

5 LITTERATURFÖRTECKNING

5.1 Geologi

Soyez, D. Geomorfologisk kartering av nordvästra Dalarna - jämte försök till värdering av terrängformerna för naturvårdssyften, Stockholms universitet, naturgeografiska institutionen, 1971.

5.2 Botanik

Arwidsson, Th. Floran inom Töfsingdalens nationalpark, Kungl Svenska Vetenskapsakademiens Skrifter i Naturskyddsärenden nr 25, 1934.

Vegetationskarta över de svenska fjällen, kartblad nr 20 Funäsdalen och kartblad nr 21 Idre, Naturvårdsverket 1982.

5.3 Zoologi

Curry-Lindahl, K. Djuren och människan i svensk natur, Stockholm, 1955.

Dahl, E. Dalarnes ryggradsdjur, Fauna och Flora, 1943.

5.3.1 Ornitologi

Blomgren, A. Korpens (*Curvus corax corax*) nuvarande utbredning i Sverige, Norrbottens Natur, 1952.

Larsson, H L. Töfsingdalens gamla kungsörn inspekterar sina domäner, Dalarnas jaktvårdsförenings meddelanden, 1934.

5.4 Allmänt

Forslund, K-H. Beskrivning av Töfsingområdet i Idre socken
handskrivet manuskript i Svenska Naturskyddsföreningens arkiv;
- Töfsingdalen, Sveriges Natur, 1926.

Höglund, L, Pejler, B. I en ödemark bland Dalafjällen, Sveriges
Natur, 1950:2.

Lundgren, B. Storådalen, Sveriges Natur, 1948.

Mellquist, S. Töfsingdalens Nationalpark, Natur i Dalarna -
Forslund, Curry-Lindahl, Göteborg, 1949;
- Töfsingdalen, Domänstyrelsens nationalparksserie, 1959.

Skid- och friluftsförbundet. Töfsingdalslägret- 64, Sundbyberg,
1964, Stencil.

Svenska Naturskyddsföreningens årsskrift, 1930. -Töfsingdalen i
Idre, vår fjortonde nationalpark (ej sign).

5.5 Övrigt

Hed, S. Ny väg till Storvätteshogna, STF:s årsskrift, 1933.

Fyll bara i en sida. Bifoga om möjligt ett ex av rapporten!

REGISTRERINGSUPPGIFT

RAPPORT

Organisation

Statens naturvårdsverk

Institution eller avdelning

Naturresursavdelningen

Adress

Box 1302

171 25 SOLNA

Telefon (även riktnr)

08-799 10 00

SNV projektbeteckning

Ärendebeteckn (diarnnr)

Utgivningsår/mån

1985-09

Kontraktsnr (anslagsgivares)

Rapportförfattare (efternamn, tilltalsnamn)

Stefan Malmberg

INTERNT SNV

Skall publiceras som:

Allmänna råd

85:9

SNV Informerar

SNV Rapport

Rapportens titel och undertitel (originalspråk samt av översättning till svenska och/eller engelska)

Skötselplan för Töfsingdalens nationalpark

Sammanfattning av rapport (fakta med huvudvikt på resultatet)

Töfsingdalens nationalpark skall vårdas och förvaltas så att ett blockmarks- och barrskogsområde i de södra fjälltrakterna bevaras i dess naturliga tillstånd, dvs inga markvårdsåtgärder kommer att vidtas. Nationalparken står i princip öppen för allmänhetens friluftsliv. Förutom en vandringsled som passerar i öster finns inga friluftsanordningar.

Förslag till nyckelord samt ev anknytning till näringsgren och geografiskt område (t ex vattendrag, sjöar, län vid fältstudier m m)

Övriga bibliografiska uppgifter (t ex rapportserie, nr, år eller tidskrift, volym, år, sid)

ISSN

0282-7271

ISSN

91-620-0006-3

Beställningsadress för rapporten (om annan än ovan)

Naturvårdsverkets informationsenhet/Distributionen
Box 1302, 171 25 SOLNA

Språk

Antal sid inkl bil

Tidskriftens/Rapportseriens titel

IRS

GEO

WAT

LAK

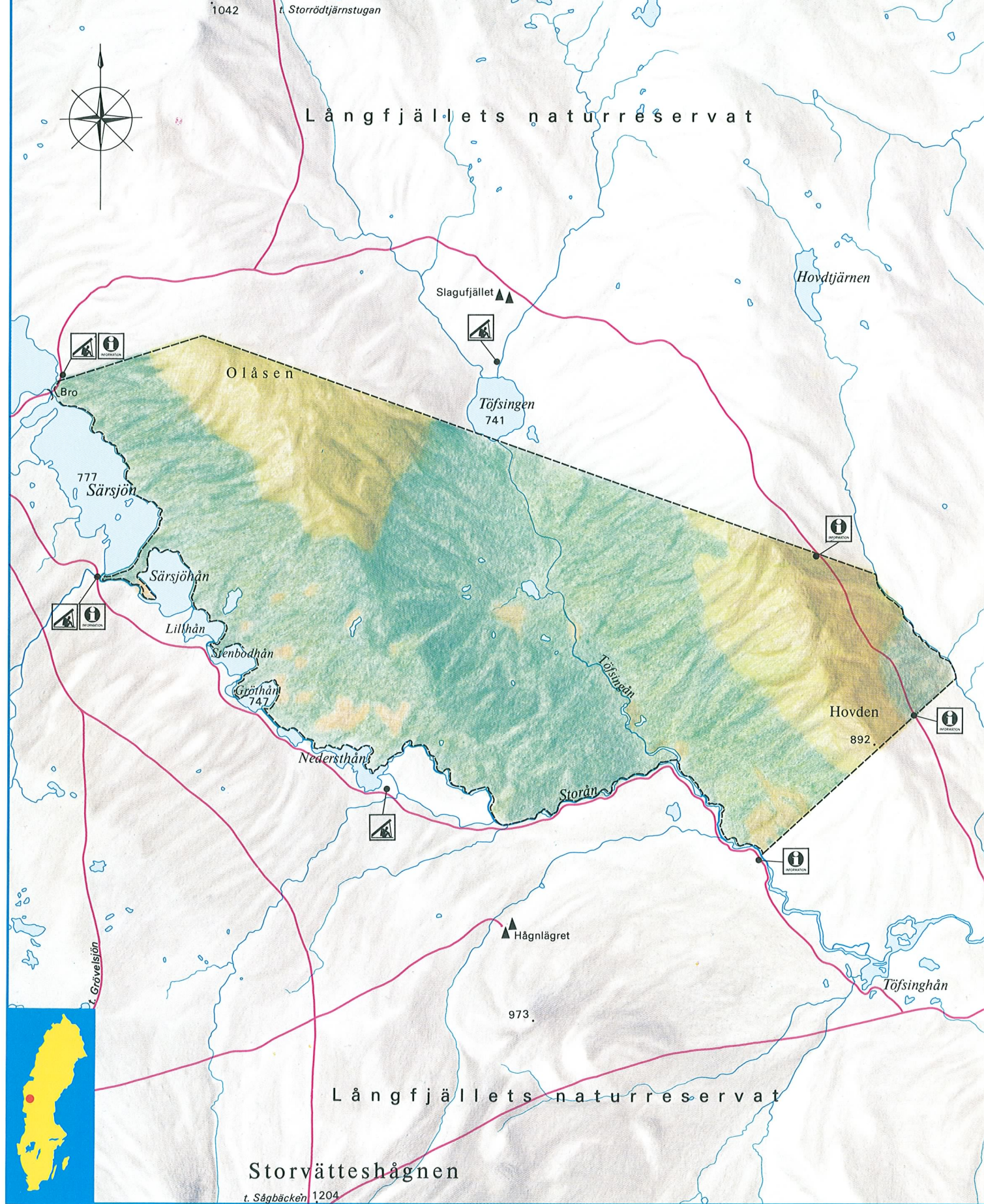
CAS nr

Nyckelord

Fylls i av naturvårdsverket

Dokumenttyp

Rapportnummer



SVERIGES NATIONALPARKER

Töfsingdalen

 Naturvårdsverket

Skala 1:40 000



Teckenförklaring

-  Information
-  Vindskydd
-  Gräns för nationalpark
-  Markerad vandringsled

-  Sankmark
-  Barrskog
-  Fjällbjörkskog
-  Kalfjäll

Godkänd ur sekretessynpunkt för spridning.
 Statens lantmäteriverk 1982-08-31
 LiberKartor, Stockholm 186163-1983