

Informationstillfälle för
verksamhetsutövare inom

ETS 2

2024-02-14

Agenda

- Välkomna
- Övergripande om ETS 2
- Tillståndsprocessen
- Paus
- Övervakning och rapportering
- Tidslinje för övervakningsplan 2024
- Frågor/diskussion



Övergripande om ETS 2 och vem som är verksamhetsutövare

ETS 2 – utsläppshandel för byggnads- vägtransportsektorerna samt ytterligare sektorer

- Förbestämt utsläppstak – tillåten mängd utsläpp som fördelas på utsläppsrätter
- Utsläppsrätt – rätt att släppa ut 1 ton CO₂
- Deltagarna redovisar varje år utsläpp och överlämnar motsvarande mängd utsläppsrätter
- Köpa och sälja utsläppsrätter
- Pris på utsläpp = goda förutsättningar för kostnadseffektiv reduktion
- Komplement i styrmedelsmix



Lagstiftning

Svensk lagstiftning

- Förslag på lag och förordning ute på remiss (11 mars)
- Träder ikraft prel. november 2024
 - *Utsläppshandelslagen* (2020:1173)
 - *Utsläppshandelsförordningen* (2020:1180)

EU-lagstiftning

- Utsläppshandelsdirektivet (2003/87/EG)
- Övervaknings- och rapporteringsförordningen, MRR (2018/2066) samt ändringsförordning (2023/2122)
- Verifieringsförordningen AVR (2018/2067)
- Vägledningsdokument – GD MRR ETS2

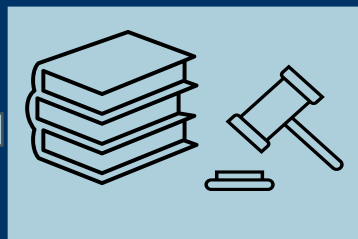


Övergripande design

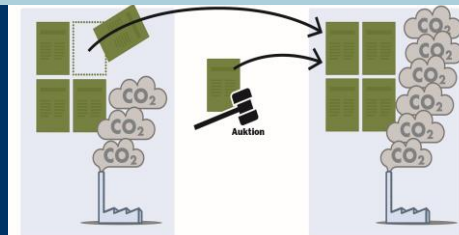
Skyldigheter i ETS 2



Lagen om skatt på energi



Start handel med utsläppsrätter 2027



Om en deltagare har ett underskott av utsläppsrätter (det vill säga om de faktiska utsläppen något är större än antalet utsläppsrätter) måste det täckas genom att deltagaren köper fler utsläppsrätter. Ett överskott av oarmärkta utsläppsrätter kan däremot säljas (eller sparas).

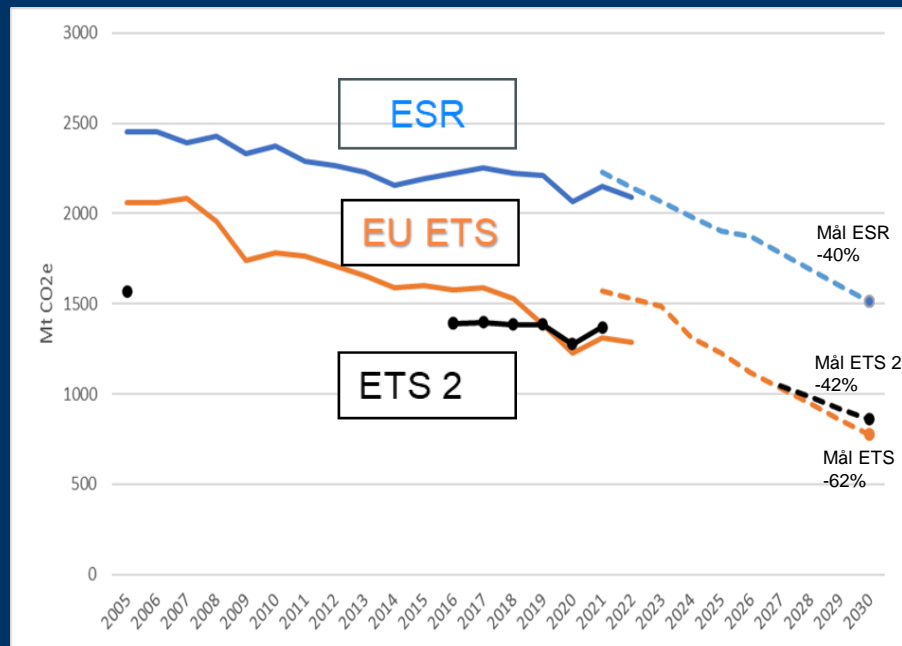
2025: Krav på tillstånd och övervakning och rapportering av utsläpp! (även historiska utsläpp 2024)

- 42% jmf 2005



Utsläppsutveckling fram till 2027 viktig för utsläppspriset

- ESR -15%
- EU ETS -38%
- ETS 2 ca -13%
- Priskontroll
 - MSR 600 miljoner utsläppsrätter
 - Fler utsläppsrätter (UR) frigörs vid snabba prisuppgångar
 - Mjukt pristak 45 EUR + infl. +20 milj UR
 - 130% auktioneras 2027



Verksamheten som omfattas

- Frisläppande av bränsle för konsumtion som används i vägtransportsektorerna samt ytterligare sektorer
- Frisläpps för konsumtion – skattskyldighet för punktskatt
- Sektorerna specificeras med hjälp av CRF-koder som används i växthusgasrapportering till FN.

- NV:s förslag i svensk författningstext

- bränsleverksamhet – bränsleprodukter tillgängliggörs för konsumtion för förbränning...
- bränsleprodukter (energiprodukter och produkter enligt 1 kap. 3§ resp. 2 kap. 4§., LSE)
- tillgängliggöra för konsumtion – att skattskyldighet inträder enligt LSE

- bensin, diesel, gasol, kol, koks, naturgas, fotogen, eldningsolja
- Andra produkter avsedd att förbrukas, säljs eller förbrukas som motorbränsle inkl bränsletillsatser
- Eller innehåller annat kolväte än torv och är avsedd att förbrukas, säljs eller förbrukas som bränsle för uppvärmning
- (vätgas, bioolja, tallolja etc.)

Ingår ej (indikativt): torv, fasta biobränslen, träkol, avfall som bränsle

Vem är rapporteringskyldig i ETS 2?

- Kraven ställs på aktörer som *frisläpper bränsle för konsumtion* och därmed är skyldig att betala punktskatt
 - *upplagshavare, lagerhållare, registrerade varumottagare m.fl. enligt LSE.*
- I praktiken, bränsleproducenter, leverantörer, importörer, (användare i vissa fall)
- *NV:s förslag i svensk förordning*
 - *verksamhetsutövare = är skattskyldig för bränsleprodukter som tillgängliggörs för konsumtion i en bränsleverksamhet*

Bränsleanvändning som omfattas och inte (CRF-koder)

Omfattas

- 1A1. Energiindustrin (ex kraftvärme, värmeverk)
- 1A2. Tillverknings- och byggindustrin
- 1A3b. Vägtransporter
- 1A4a. Kommersiella/offentliga lokaler.
- 1A4b. Bostäder.
- *I sektorerna ingår även terrängfordon och arbetsmaskiner.*

Omfattas inte

- Användning inom EU ETS
- Bränslen med EF 0 (hållbarhetskriterier)
- Användning inom jord-, skog- och vattenbruk
- Tåg
- Inrikes sjöfart
- Inrikes flyg
- Användning inom militär verksamhet
- Hamnar och flygplatser (arbetsmaskiner)
- Kommunalt och farligt avfall som används som bränsle

Möjlighet att opta-in fler sektorer!

Bränsleanvändning som omfattas och inte (CRF-koder)

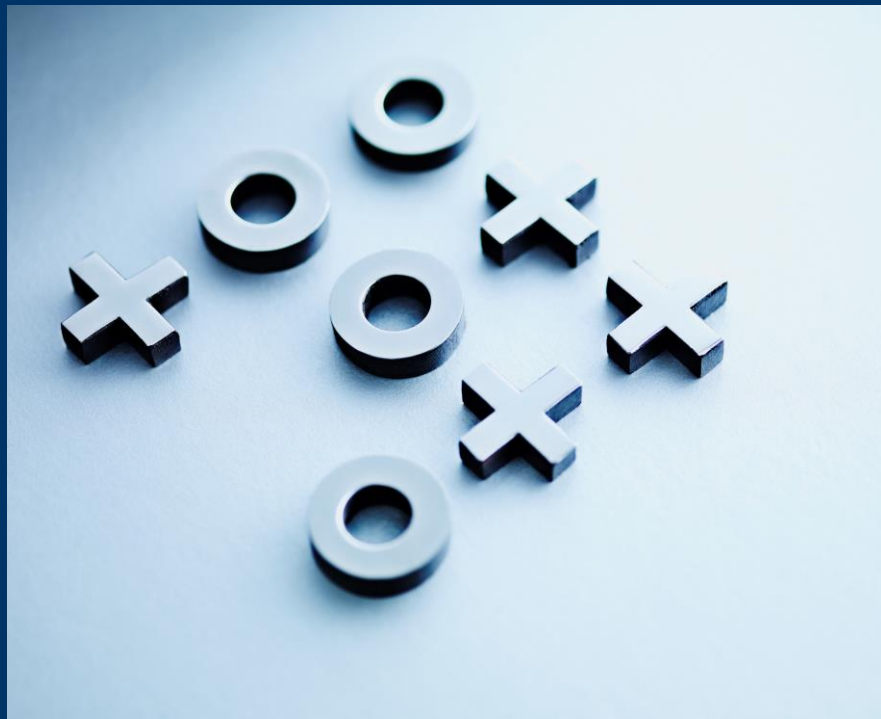
Omfattas

- 1A1. Energiindustrin (ex kraftvärme, värmeverk)
- 1A2. Tillverknings- och byggindustrin
- 1A3b. Vägtransporter
- 1A4a. Kommersiella/offentliga lokaler.
- 1A4b. Bostäder.
- *I sektorerna ingår även terrängfordon och arbetsmaskiner.*

Omfattas svensk opt-in

- Användning inom EU ETS (ETS1)
- Bränslen med EF 0
- Användning inom jord-, skog- och vattenbruk
- Tåg
- Inrikes sjöfart (endast fritidsbåtar)
- Inrikes flyg
- Användning inom militär verksamhet
- Hamnar och flygplatser (arbetsmaskiner)
- Kommunalt och farligt avfall som används som bränsle

Checklista för att avgöra om VU i ETS 2



1. betalar/deklarerar ni punktskatt för bränslen till Skatteverket?
 2. är det för andra bränslen än torv, fast biomassa, träkol, avfall?
 3. Används "bränsleprodukten" inom de specificerade sektorerna?
- OM svaren är JA, är ni sannolikt verksamhetsutövare i ETS 2. Men...

Speciella situationer

Tillgängliggörande av endast biobränslen (från vägledning)

- Hållbarhets- och utsläppsminskningskriterier (RED II)
- Kan visa att kraven uppfylls för NV
- Ej tillståndspliktig
- OBS om både fossil och bio = tillståndspliktig och alla bränsleströmmar ska övervakas

Exempel biogasproducent

- egen förbränning 2 MW (behöver visa uppfyllande av RED II men ej under 2 MW)

Tillgängliggörande endast utanför ETS 2 (exempelvis ETS 1)

- Kommissionen anser att de bör vara tillståndspliktig
- NV undersöker och ber att få återkomma!

Övergripande viktiga aspekter

- Utsläppstak och auktionsandelar - 2027: inventering 16-18, 2028: rapportering 24-26
- CO2-kostnader ska föras över till användare som omfattas av ETS 2 (men ej till övriga).
- Undvika dubbelräkning, dvs att utsläppsrätter överlämnas för utsläpp utanför ETS 2 (ETS 1 och för andra sektorer som inte omfattas av ETS 2).



- VU – behöver i hög grad veta slutanvändare
- Möjlighet till ex-post compensation och takjustering om dubbelräkning inte gått att undvika (från 2028)

Frågor?



Tidsplan för införandet av ETS 2

Tidsplan implementering av ETS 2

ETS-direktivet
och regler för
övervakning
och
rapportering
antas

2023



Tidsplan implementering av ETS 2

ETS-direktivet
och regler för
övervakning
och
rapportering
antas

2023



2025

1 januari

Krav på giltigt
tillstånd och
påbörja
övervakning

Tidsplan implementering av ETS 2

ETS-direktivet
och regler för
övervakning
och
rapportering
antas



2023

2024

Vår/sommar

Börja fylla i
övervaknings-
plan



- För att få tillstånd behöver man ha en övervakningsplan som beskriver vilka bränslen man har och hur de övervakas
- Påbörja arbetet med att skapa övervakningsplan under våren/sommaren
- Övervakningsplanen ska fyllas i kommissionens digitala rapporteringsverktyg (ERT)
- Innan ERT är på plats kan excellmall användas för att påbörja arbetet med övervakningsplanen
- För att få behörighet till ERT kommer verksamhetsutövare behöva göra en ansökan i Naturvårdsverkets E-tjänst

Tidsplan implementering av ETS 2



Tidsplan implementering av ETS 2

ETS-direktivet
och regler för
övervakning
och
rapportering
antas



2023

2024

31 augusti

Lämna in
övervaknings-
plan till NV



2024

Vår/sommar

Börja fylla i
övervaknings-
plan

November
(prel.)

Svensk lag och
förordning börjar
gälla



Tidsplan implementering av ETS 2

ETS-direktivet
och regler för
övervakning
och
rapportering
antas



2024

Vår/sommar

Börja fylla i
övervaknings-
plan

31 augusti

Lämna in
övervaknings-
plan till NV

2024



2024

November
(prel.)

Svensk lag och
förordning börjar
gälla

November/
december

NV fattar beslut om
tillstånd

2024



2025

1 januari

Krav på giltigt
tillstånd och
påbörja
övervakning

Tidsplan implementering av ETS 2

ETS-direktivet
och regler för
övervakning
och
rapportering
antas



2024

Vår/sommar

Börja fylla i
övervaknings-
plan

31 augusti

Lämna in
övervaknings-
plan till NV

2024



2024

November
(prel.)

Svensk lag och
förordning börjar
gälla

November/
december

NV fattar beslut om
tillstånd

2024



2025

1 januari

Krav på giltigt
tillstånd och
påbörja
övervakning

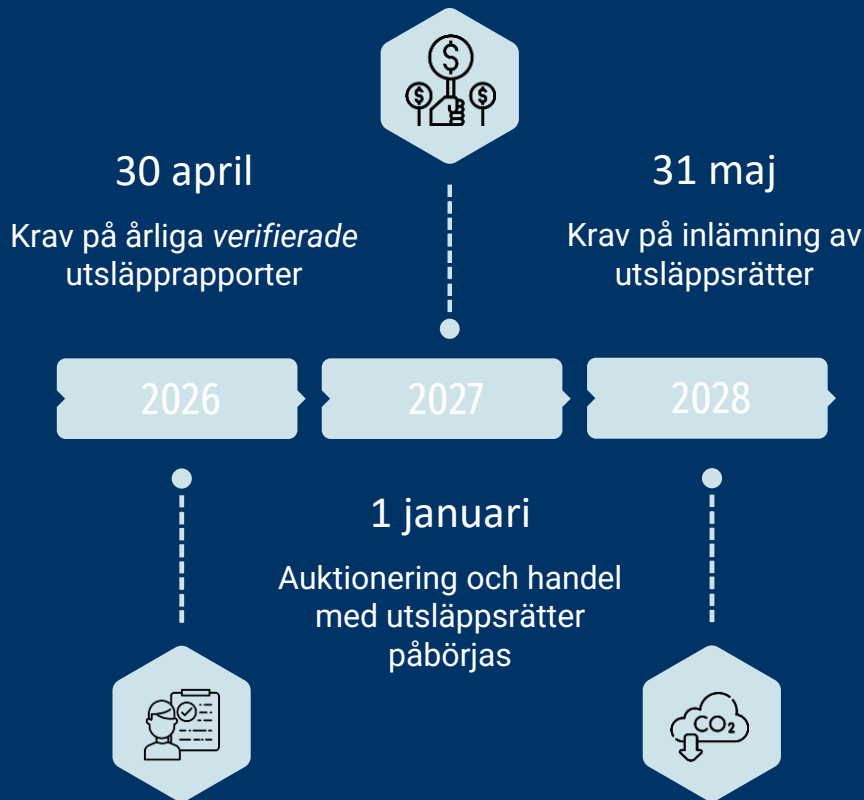
30 april

Rapportering av
2024 års utsläpp

2025



Tidsplan implementering av ETS 2






Övergripande om övervakning och rapportering inom ETS 2





Övergripande principer för övervakning och rapportering

- EU-kommissionens genomförandeförordning om övervakning och rapportering av växthusgasutsläpp (MRR) - [se vår hemsida](#)
- Kommissionens vägledning – kommer i mars



Övergripande principer för övervakning och rapportering

- Verksamhetsutövare inom ETS 2 ska:
 - Ha en övervakningsplan som beskriver vilka bränslen man har och hur de övervakas
 - Ha skriftliga förfaranden, riskbedömning, osäkerhetsberäkning som kompletterar övervakningsplanen
 - Varje år lämna in en utsläppsrapport som summerar föregående års utsläpp
 - I vissa fall lämna in en förbättringsrapport

Övervakning av bränsleflöden

- Bränsleflöde:
 - typ av bränsle som frisläpps för konsumtion och
 - baserat på hur bränslet fysiskt släpps på marknaden (t.ex. rörledning, lastbil, fartyg, bensinstation)
- För varje bränsleflöde används en beräkningsbaserad metod för utsläpp



Beräkning av utsläpp

Årliga utsläpp = Mängd bränsle x Omräkningsfaktor x
Täckningsfaktor x Preliminär emissionsfaktor x Fossil fraktion

- Årliga utsläpp: (ton CO₂/år)
- Mängd bränsle: frisläppt för konsumtion (TJ, ton, m³)
- Omräkningsfaktor: vid behov, för olika enheter, tex densitet, nettovärmevärde
- Täckningsfaktor: andel av bränsle inom ETS 2, en faktor mellan 0 och 1 (enhetslös)
- Preliminär emissionsfaktor: sammanlagda emissionsfaktorn för ett bränsle baserat på kolinnehållet, biomassafraktion och fossil fraktion (ton CO₂/TJ, ton CO₂/ton, ton CO₂/m³)
- Biomassafraktion/fossil fraktion: Den biogena andelen ska uppfylla hållbarhetskriterier enl. RED II (%)

Kategorisering av verksamhetsutövare och bränsleflöde och bränslen

Verksamhetsutövare

- Kategori B: Totala utsläpp större än 50 000 ton CO₂/år
- Kategori A: Totala utsläpp mindre eller lika med 50 000 ton CO₂/år
- Låga utsläpp: Mindre än 1 000 ton CO₂/år

Bränsleflöde

- “Av ringa omfattning”: Mindre än 1 000 ton fossil koldioxid per år
- “Större omfattning”: tillämpas för övriga bränslen

Kategorisering av bränslen

Kommersiella standardbränslen

- Bränslen vars värmevärde inte varierar i någon större utsträckning
- Dieselloolja, lätt eldningsolja, bensin, lampolja, fotogen, etan, propan, butan
- Lägre krav på övervakningen
- Naturvårdsverket kan klassa fler bränslen om de uppfyller kriterier för hur mycket värmevärdet eller emissionsfaktorn får variera

Övervakningsnivåer

Bränslemängd

Nivå 4

Nivå 3

Nivå 2

Nivå 1

Omräkningsfaktor

Nivå 3

Nivå
2a/2b

Nivå 1

(Preliminär)
Emissionsfaktor

Nivå 3

Nivå
2a/2b

Nivå 1

Biomassafraktion

Nivå
3a/3b

Nivå
2a/2b

Nivå 1

Täckningsfaktor

Nivå 3

Nivå 2

Nivå 1

Övervakningsnivåer

- I första hand ska högsta nivån som anges i MRR användas, men lägre krav gäller beroende på:
 - Kategorisering av verksamhetsutövare och bränsleflöde
 - Vilken typ av bränsle det rör sig om (tex kommersiella standardbränslen)
- Under vissa förutsättningar möjligt att göra avsteg från krävda nivåer:
 - Tekniskt genomförbar

- Orimliga kostnader
Obs: för historiska utsläpp 2024 behöver man inte motivera avsteg från nivå med orimliga kostnader eller teknisk genomförbarhet



Övervakning av bränslemängder

Hur stora mängder bränsle har släppts på marknaden - totala mängder, före kontroll av slutanvändare

- Samma metoder som används kopplat till rapportering i punktskattedeklaration
 - Förutsatt att:
 - Verksamhetsutövare överensstämmer med punktskatteskyldig
 - Mätmetoderna faller under nationellt lagstadgad metrologisk kontroll
 - Klassas som högsta övervakningsnivån utan att osäkerhetsnivåer behöver anges
- Annars:
 - Mätning vid den punkt där bränslet släpps för konsumtion (parti- eller kontinuerlig mätning)
 - Beräkning av mätosäkerhet behöver genomföras

Övervakning av emissionsfaktor/värmevärde

- Nivå 3: vanligtvis analyser på bränslen
- Nivå 2: vanligtvis standardvärden som Naturvårdsverket tillhandahåller – kan användas för kommersiella standardbränslen
- Nivå 1: vanligtvis standardvärden som finns listade i övervaknings- och rapporteringsförordningen

Att avgöra var bränslet används

- Endast utsläpp associerad med bränsle som tillgängliggjorts för konsumtion inom sektorerna i ETS 2 ska rapporteras.
- Varje övervakad bränsleflöde ska tillämpa en faktor för andelen som omfattas av ETS 2.
- Täckningsfaktor mellan 0-1
- ETS 1 och övriga sektorer som inte omfattas av ETS 2
- Metoder definierade i övervaknings- och rapporteringsförordningen (MRR)



Övervakning av täckningsfaktor

Nivå 3
Fysisk åtskillnad mellan bränsleflöden, inkl. geografiska regioner

Kemiska egenskaper, kan förbrännas i specific sektor, av rättsliga, tekniska eller ekonomiska skäl

Användning av märkning för beskattningsändamål

Användning av årliga utsläppsrapporter i ETS 1

Nivå 2
Spårbar leverantörskedja med avtal och fakturor

Nationella markörer eller färger på bränslen

Indirekta metoder, sektorsspecifika förbrukningsprofiler etc.

Nivå 1
Standardvärde 1 = ex post kompensation
(under viss förutsättningar lägre än 1)

Möjlighet för myndighet att bestämma metod eller standardvärde som måste användas förr en viss bränseltyp eller region

Övervakning av täckningsfaktor

Obs: för åren 2024 – 2026 får man använda ett standardvärde lägre än 1 om man kan visa att det leder till en mer noggrann bestämning av utsläppen

Nivå 1
Standardvärde 1 = ex post kompensation
(under viss förutsättning lägre än 1)

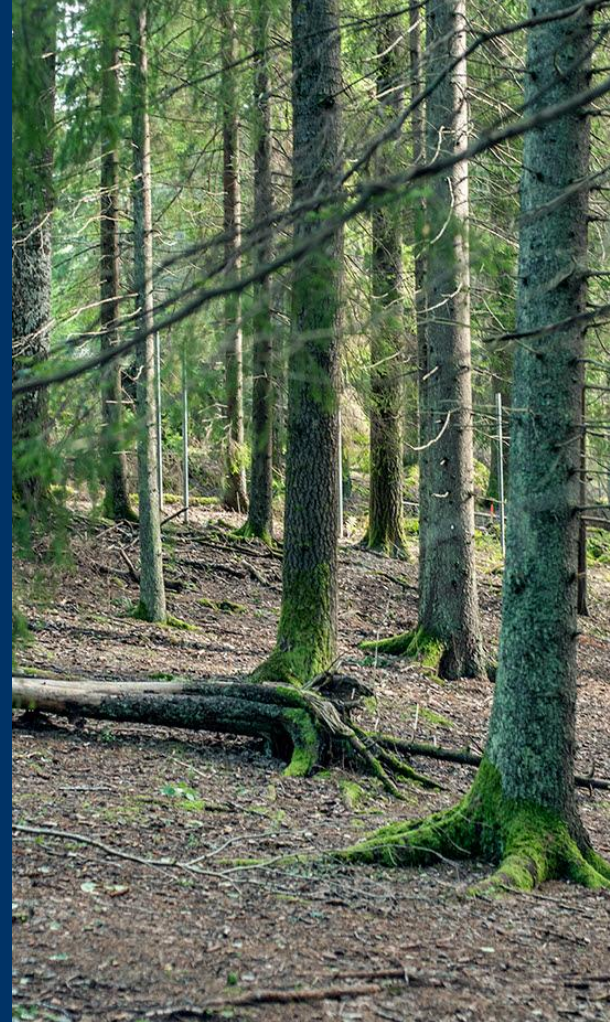
Undvika dubbelräkning med ETS 1

- Särskilda bestämmelser (och hjälp) för att undvika dubbelräkning med ETS 1
- VU i ETS 2 ska dra av bränslemängder som har använts i ETS 1 från totala mängder
- VU i ETS 1 ska rapportera varje år namn på bränsleleverantörer, mängd inköpt bränsle, och använt inom ETS 1 för varje leverantör.
- Relevant information kan göras tillgänglig för VU i ETS 2. (medlemsstaten kan kräva det)
- Går det inte att fastställa att det använts i ETS 1, får avdraget inte göras.



Övervakning och rapportering av biobränslen

- Biogena utsläpp anses vara helt koldioxidneutrala inom utsläppshandelssystemet
- Biobränslen måste uppfylla hållbarhetskriterierna inom förnybartdirektivet för att få räknas som 100% biogena
- Nivålösa metoder får användas för rena biobränslen där hållbarhetskriterierna är uppfyllda
- En preliminär emissionsfaktor (innefattande både fossil och biogen koldioxid) ska tillämpas i kombination med biomassafraktionen för att få fram de fossila koldioxidutsläppen från ett blandat bränsle



Övervakning av biomassafraktion

- Nivå 3a: Analyser av bränslen
- Nivå 3b: För bränslen från en produktionsprocess med angivna och spårbara inflöden får verksamhetsutövaren använda en massbalansmetod för fossilt kol och kol från biomassa som går in i och ut ur processen.
- Nivå 2: bedömningsmetod som godkänts av Naturvårdsverket
- Nivå 1: Verksamhetsutövaren får tillämpa olika typer av standardvärden om de finns tillgängliga, hänvisningsvärden som avtalats med Naturvårdsverket mm. – kan användas för kommersiella standardbränslen

Uppfyllande av hållbarhetskriterier

- Hållbarhets- och växthusgasminskningskriterier ska vara uppfyllda enligt 38.5 MRR dvs art. 39.(2-7) och (10) RED II.
- Producenter ska skicka intyg vidare i leverantörsledet (Proof of sustainability, certificate of origin etc.) för ett visst parti.
- NV kommer godkänna hållbarhetsbesked från EM för aktörer i ETS 2.
- Behöver inte uppfylla effektivitetskrav för elproduktion art. 29.11 RED II.

Massbalansmetod för biomassafraktion nivå 3b (prel.)

Nivå 3b: För bränslen från en produktionsprocess med angivna och spårbara inflöden får den reglerade enheten basera uppskattningen på en massbalans för fossilt kol och kol från biomassa som går in i och ut ur processen, såsom massbalanssystemet i enlighet med artikel 30.1 i direktiv (EU) 2018/2001.

- Medger att man blandar olika partier med olika hållbarhetsegenskaper i en fysisk blandning, men tillåter att tillskriva ett specifikt partis egenskaper till den fysiska mängd som plockas ut från blandningen.
- Kan växla tjänsten "levererat bränsle" med olika egenskaper mellan skatteupplag.
- Men andelar biomassafraktion behöver ändå vara densamma.
- Fråga? Baseras andelar biobränsle vid utleverans på cisternens innehåll vid aktuellt tillfälle, baserat på aktuella uppgifter i massbalanssystemet?

Biogas

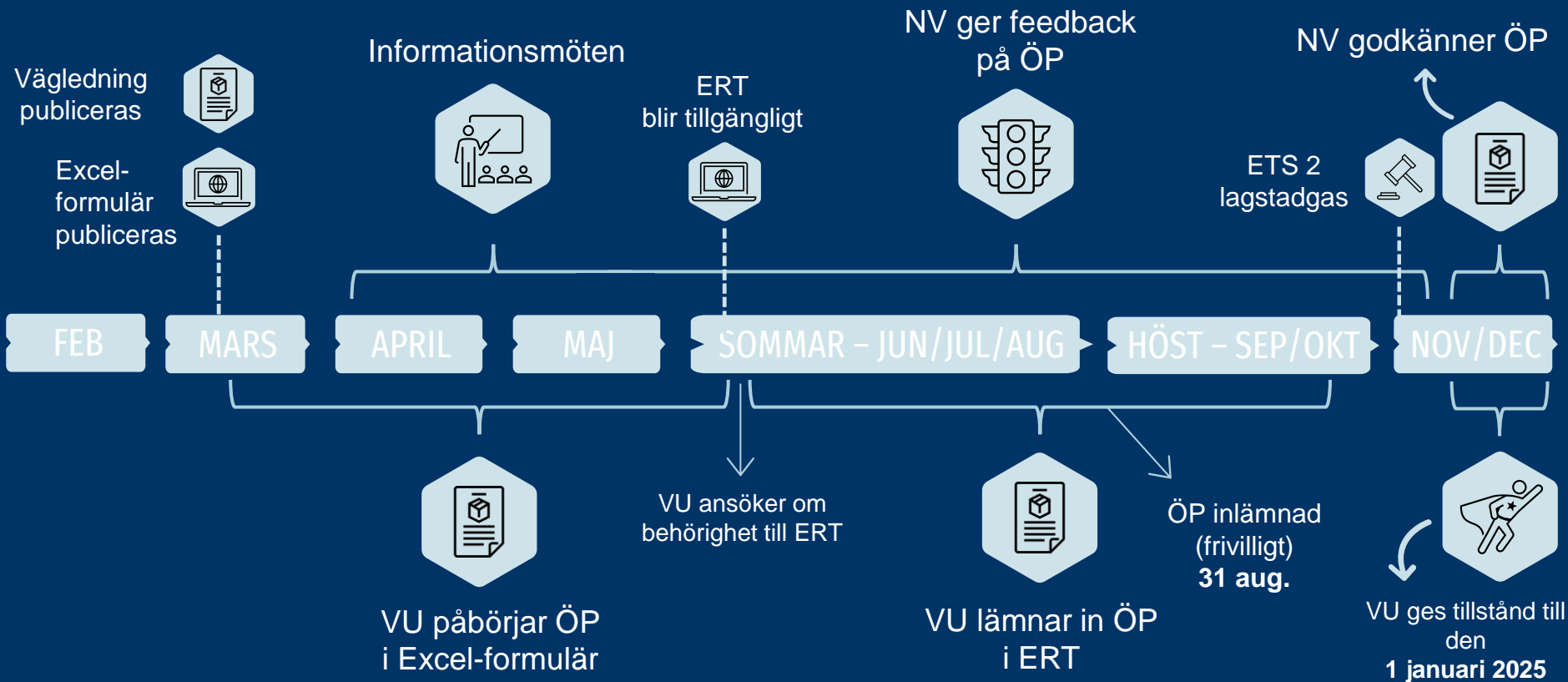
- Gröngasprincipen tillåts på gasnät där inmatning och användning sker på samma gasnät, art 39(4) MRR om
 - kan visa att det inte sker någon dubbelräkning (vägledning finns för ETS1)
 - uppfyller hållbarhetskriterierna (om inte kan visa att förbränning är under 2 MW hos användare)
- Tillåts inte off-grid.

Vad händer härnäst

Övrig information från Naturvårdsverket

- Kommissionen kommer att tillhandahålla mallar för:
 - Övervakningsplan
 - Utsläppsrapport
 - Förbättringsrapport
 - Beräkning av orimliga kostnader
- Inväntar mer vägledning och tolkning från kommissionen
- Vi planerar för informationstillfällen om rapporteringssystem, tillståndsansökan, regler för övervakning och rapportering m.m.

Inlämning av övervakningsplan (ÖP) -2024



Få information mer från Naturvårdsverket

- ❑ Anmäl er till NVs informationsutskick om ETS 2
- ❑ Skicka frågor om ETS 2 till EUETS@naturvardsverket.se
- ❑ Besök [Naturvårdsverkets hemsida](#) om ETS 2 (uppdateras)
 - ❑ FAQ
 - ❑ Vägledningsdokument
 - ❑ Excel-formulär för ÖP



NATUR
VÅRDS
VERKET

